

高等职业教育艺术设计  
专业「十二五」规划教材

◎ 艺术顾问 张小纲 龙兆曙

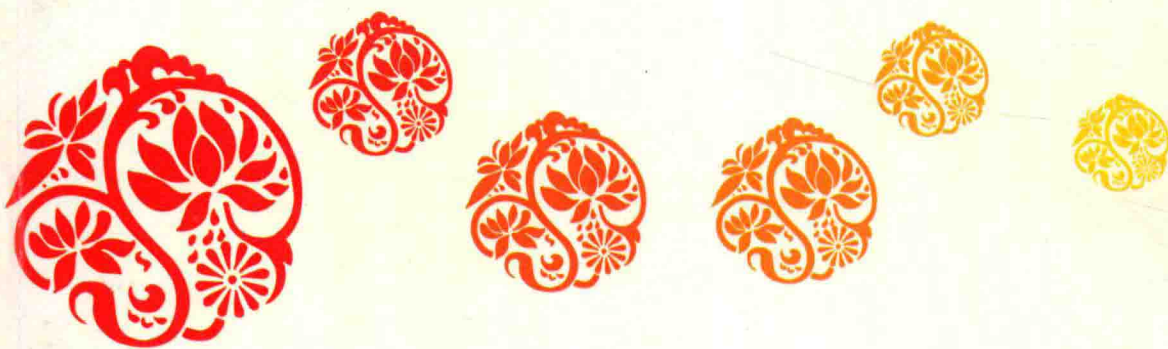
# 中国工艺美术史

主编

谷 东 方

许 家 德

南京大学出版社



高等职业教育艺术设计  
专业「十二五」规划教材

艺术顾问◎张小纲 龙兆曙

# 中国工艺美术史

主编／谷东方 许家德  
副主编／马献利 李春艳



南京大學出版社

## 内 容 提 要

本书依据我国历史发展的顺序,划分不同的时期来阐述各类工艺美术。注重对工艺美术的整体分类,在阐释它们所反映的时代思想和社会生活方式的同时,注重对各时期工艺美术的特点进行分析和解释。对各时期具有代表性的精品,更是配图并加以说明其器型、纹饰等要素。通过对本书内容的学习,不但可以了解我国古代工艺美术演变和生产发展的历史,而且能体会各历史时期工艺美术的风格和艺术特色,了解古代工匠艺人卓越的设计意匠和创作方法,为创造更多佳作提供借鉴和参考。

本书可作为高职高专艺术设计专业教材,也可作为相关专业人士的参考用书。

### 图书在版编目(CIP)数据

中国工艺美术史 / 谷东方等主编. — 南京: 南京大学出版社, 2011.6  
高等职业教育艺术设计专业“十二五”规划教材  
ISBN 978-7-305-08374-7

I. ①中… II. ①谷… III. ①工艺美术史—中国—高等职业教育—教材 IV. ①J509.2

中国版本图书馆CIP数据核字(2011)第087037号

出版发行 南京大学出版社  
社 址 南京市汉口路22号 邮 编 210093  
网 址 <http://www.NjupCo.com>  
出 版 人 左 健

丛 书 名 高等职业教育艺术设计专业“十二五”规划教材  
书 名 中国工艺美术史  
主 编 谷东方 许家德  
责任编辑 李建钊 编辑热线 010-82896084  
审读编辑 凌智敏

照 排 广通图文设计中心  
印 刷 北京彩和坊印刷有限公司  
开 本 889×1194 1/16 印张 7.5 字数 240千字  
版 次 2011年6月第1版 2011年6月第1次印刷  
ISBN 978-7-305-08374-7  
定 价 39.00元

发行热线 025-83594756 83686452  
电子邮箱 [Press@NjupCo.com](mailto:Press@NjupCo.com)  
[Sales@NjupCo.com](mailto:Sales@NjupCo.com) (市场部)

\* 版权所有,侵权必究  
\* 凡购买南大版图书,如有印装质量问题,请与所购图书销售部门联系调换

## 高等职业教育艺术设计专业“十二五”规划教材

### 艺术顾问

- 张小纲 教育部高等学校高职高专艺术设计类专业教学指导委员会副主任  
深圳职业技术学院艺术设计学院教授
- 龙兆曙 湖南大学设计艺术学院艺术设计系主任  
深圳龙兆曙设计有限公司设计总监

### 编审委员会名单 (按姓氏拼音排序)

- 陈 新 长沙民政职业技术学院艺术学院院长, 教授
- 陈 彧 江西陶瓷工艺美术职业技术学院艺术设计系主任, 副教授
- 邓常宁 广州华立科技职业学院艺术设计学部副部长, 副教授
- 范明亮 四川艺术职业学院艺术设计系主任, 副教授
- 丰明高 湖南科技职业学院艺术设计学院院长, 教授
- 高 卿 湖北城市建筑职业技术学院环境艺术系主任, 副教授
- 韩明辉 大连东软信息学院副教授
- 侯凤斌 北方工业大学艺术学院副教授
- 李 伟 天津城市建设管理职业学院建工系主任, 副教授
- 李雪山 石家庄学院美术系教学主任, 副教授
- 廖荣盛 顺德职业技术学院艺术学院副教授
- 刘宏勋 郑州职业技术学院副教授
- 刘洪波 柳州城市职业学院艺术与传媒系主任, 副教授
- 刘铁臂 湖南电子科技职业技术学院艺术设计系主任, 工艺美术师
- 刘 彦 江西现代职业技术学院设计分院院长, 副教授
- 刘永福 广西职业技术学院副教授
- 马建平 河北建材职业技术学院副教授
- 马 越 兰州职业技术学院副教授
- 孙茂忠 烟台职业学院副教授
- 王 波 随州职业技术学院建筑工程与艺术设计系主任
- 王 礼 长沙环境保护职业技术学院环境艺术系主任, 副教授
- 王 伟 抚顺师范高等专科学校美术系主任, 副教授
- 王 文 青岛酒店管理职业技术学院艺术学院院长, 副教授
- 王昕宇 天津美术学院设计艺术学院副教授
- 温振华 武汉职业技术学院服装学院副院长, 副教授, 高级服装设计师
- 武文临 石家庄工商职业学院艺术系主任, 高级摄影师
- 夏万爽 邢台职业技术学院艺术与传媒系主任, 教授
- 肖 冉 天津开发区职业技术学院艺术设计系主任, 副教授
- 熊 风 湖北艺术职业学院艺术设计系主任, 副教授
- 杨礼林 湖北三峡职业技术学院艺术体育系主任, 副教授
- 伊鹏飞 大连软件学院媒体艺术系主任, 副教授
- 余周平 渝州科技职业学院抱石艺术学院院长, 副教授
- 张传华 巴音郭楞职业技术学院副院长, 副教授
- 张国祥 兰州石化职业技术学院副教授
- 张 航 深圳职业技术学院艺术设计学院副院长, 副教授
- 张焱珍 青岛恒星职业技术学院艺术学院教学院长
- 张 跃 山东商业职业技术学院艺术设计学院院长, 副教授
- 周春华 山东文化艺术学院院长, 副教授
- 朱亦军 湖北青年职业技术学院艺术系主任

### 物华天宝 人杰地灵

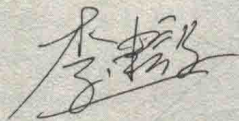
从某种角度而言，人类历史就是造物的历史。通过造物活动，人类不断进行工具的制作和创新，实现其功能，衍生其审美。中华民族地大物博、民族众多，各民族风起云涌的造物活动，记录了不同时期、不同地域、不同民族丰富多彩的生活和文化。历史上，各民族之间的冲突与融合促使多种文化向更加广阔的维度拓展，使各种造物文化在不断的撞击中被扬弃并逐渐演变和进化。在痛苦的挣扎中“破”，在喜不自禁的柳暗花明中“立”。于是，上下五千年的历史足迹便镌刻上了远古时代刀耕火种的石器、氏族社会时期瑰丽的彩陶、秦汉雄浑的雕刻、盛唐华美的服饰、宋代隽永的陶瓷、明代壮阔的建筑、清代悠然的园林……“大江东去，浪淘尽，千古风流人物。”一浪高过一浪的冲刷，留下了浩如烟海的遗物，形成了中华民族灿烂辉煌的工艺华章。

### 洗尽铅华 彰显自信

“大鹏一日同风起，扶摇直上九万里”。改革开放三十余载，国人齐心砥砺，力除近代百年之辱，经济获得了突飞猛进的发展，物资殷实，民生卓然。然近代百年痛楚造成的精神创伤难以一时愈合，我们的造物活动仍然千篇一律或死搬硬套，一如迷茫的羔羊，面对满坡的青草却茫然无措。亘古幽远的文化一时折戟沉沙，大国的设计与定位被反复拷问：我们从哪儿来？我们是谁？我们到哪儿去？一时间，一种向历史追寻自信、向历史索回文脉的热情高涨，人们争相探寻历史足迹，触摸遗物神情，感悟历史沧桑，激荡心灵空间。造物设计上寻根文化的帷幕被渐渐拉开，大批的文化遗产被揭开了神秘面纱，历史的凝重与醇厚使设计焕发了勃勃生机，一个个带着历史印痕的设计彰显出传统文化的魅力，彰显着中华民族的风格与自信。

### 莘莘学子 循法而治

近十余年来，顺应社会和经济的发展，我国高校的招生规模不断扩大。但是我们也看到，素质教育的土壤尚未形成，单一的考试模式使学生的心灵发育极度营养不良。学生稚嫩的心灵，犹若一株株待灌的幼苗，亟需和风细雨的滋养。传统文化博大精深，须以有效方法分类而治。谷东方同志是焦作师范高等专科学校美术系教师，长期耕耘于三尺讲台，春夏秋冬严寒酷暑皆不辍止，熟悉学生概如己左右手焉。此教材为其殚精之作，综合考虑了学生、教师、深浅、课时等诸因素，内容安排井然有序，文字、图片皆有引有回，书中系统论、方法论亦可圈可点，实用价值较高。



河南大学教授、硕士研究生导师

河南大学艺术学院副院长

工艺美术是美学和生活的结合，是艺术和科学的结合，与人们的生活紧密相联，通过衣食住行等各个方面服务社会、美化生活。工艺美术作品既反映了时代思想，又直接体现了社会生活方式。

我国工艺美术凝结着历代劳动人民的智慧和创造力，闪耀着灿烂的光芒。时代在发展，知识在更新，工艺美术品由手工制作时期跨入了机器规模生产的阶段。本着“去其糟粕，取其精华”的原则，我们需要对我国历代工艺美术进行研究和分析，加以批判和继承，汲取其中的精华为现代所用，为设计理念的提升和创作灵感的迸发积累丰富的专业知识。

学习中国工艺美术史是为了更好地进行设计创新。工艺美术设计不仅需要深厚的生活基础、丰富的理论知识，而且要吸取前人的创作经验。中国历代工艺美术作品为现代人的设计创作提供了许多有益的启示。

本书依据我国各个朝代的顺序，划分成不同的时期来阐述各类工艺美术。事实上，朝代更迭时，前朝的风格往往被延续，随着政治、经济、文化等的变迁与稳固，以及制度的改易与实行，工艺美术品才随之形成新的风格。以朝代或时期划分难免存在缺憾，但作为同时反映物质文明与精神文明的工艺美术作品，对朝代变换必有所体现，本书尽可能彰显出不同历史时期各种工艺美术品的风格特点。

希望本书能使读者感受到我国历代工艺美术设计的辉煌历程，体会到各历史时期工艺美术的风格和艺术特色，了解古代工匠艺人卓越的设计意匠和高超的创作技能，从而设计出更优秀的工艺美术作品。

编者

### 第一章 原始社会时期的工艺美术//001

- 第一节 石器工艺//001
- 第二节 陶器工艺//002
- 第三节 其他工艺//006

### 第二章 夏商周时期的工艺美术//010

- 第一节 青铜器工艺//011
- 第二节 陶瓷器工艺//019
- 第三节 漆器工艺//021
- 第四节 玉器工艺//023
- 第五节 染织工艺//026
- 第六节 雕塑工艺//026
- 第七节 金银器工艺//027

### 第三章 秦汉时期的工艺美术//030

- 第一节 青铜器工艺//030
- 第二节 陶瓷器工艺//033
- 第三节 漆器工艺//034
- 第四节 染织工艺//035
- 第五节 玉器工艺//038
- 第六节 雕塑工艺//040
- 第七节 金银器工艺//47

### 第四章 魏晋南北朝时期的工艺美术//049

- 第一节 陶瓷工艺//049
- 第二节 织绣工艺//052
- 第三节 漆器工艺//053
- 第四节 金属工艺//054
- 第五节 家具工艺//055
- 第六节 玉器工艺//055
- 第七节 雕塑工艺//056

### 第五章 隋唐五代时期的工艺美术//058

- 第一节 陶瓷工艺//058
- 第二节 织绣工艺//061
- 第三节 漆器工艺//064
- 第四节 金属工艺//065
- 第五节 家具工艺//068
- 第六节 玉器工艺//069
- 第七节 雕塑工艺//070

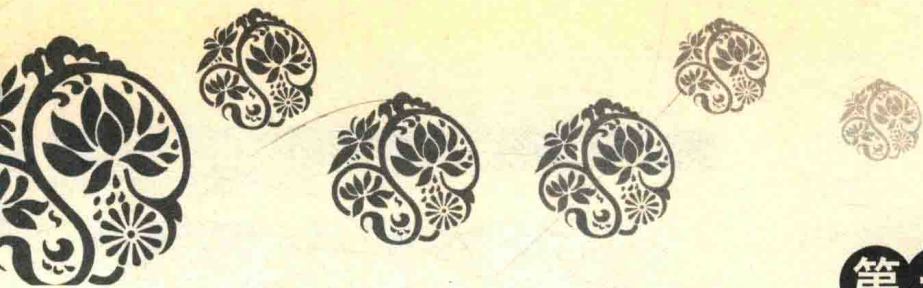
### 第六章 宋元时期的工艺美术//073

- 第一节 瓷器工艺//074
- 第二节 织绣工艺//080
- 第三节 漆器工艺//084
- 第四节 金属工艺//086
- 第五节 家具工艺//088
- 第六节 玉器工艺//090

### 第七章 明清时期的工艺美术//092

- 第一节 瓷器工艺//092
- 第二节 织绣工艺//097
- 第三节 漆器工艺//101
- 第四节 玉器工艺//104
- 第五节 金属工艺//106
- 第六节 家具工艺//109
- 第七节 其他工艺//110

### 参考文献//114



## 第一章

## CHAPTER ONE

# 原始社会时期的工艺美术

### 学习目标

了解旧石器时代与新石器时代石器的特点，彩陶、黑陶、几何印纹陶各自的器型风格、纹样特点，以及雕塑工艺与纺织工艺的发展；掌握不同时期各类彩陶的特征，以及红山文化和良渚文化的玉器工艺特点。

### 学习重点

仰韶文化彩陶的艺术特点，红山文化和良渚文化玉器的精神内涵。

### 学习难点

仰韶文化彩陶各个时期的造型和纹样特征，以及纹样的审美特征和文化内涵。

从公元前170万年到公元前21世纪，我们的祖先经历了从“猿人”向“古人”再向“新人”的转变，经历了由旧石器时代向新石器时代的转变，经历了由采果狩猎的游离状态向开辟原始农业、原始畜牧业的定居生活的转变。在以上的转变过程中，我们的祖先在与自然相处共生的岁月里，创造了实用的生产工具、具有审美价值的装饰品、实用兼具审美价值的彩陶等，为史前工艺美术涂上了一道浓重的墨彩。

表，使用粗糙笨拙的打制石器。这一时期人类的活动处于极其原始的形态。

中期阶段以丁村人（20万年前）为代表，打制石器的技术比早期进步了，石器类型也有了更多变化。遗址中出土的各式砍砸器、刮削器、三棱大尖状器和石球等，有的形制相当规整（图1-1）。这一阶段的石器石质细密、比例适度、择料而做，有了一定的审美价值。

## 第一节 石器工艺

### 一 旧石器时代的石器

我国大约在170万年前进入旧石器时代，旧石器时代经历了早、中、晚三个发展阶段。

早期阶段以云南元谋猿人（170万年前）、陕西蓝田人（100万年前）和北京人（70—20万年前）为代



图1-1 旧石器时代的石器

旧石器时代的石器靠人工打制成型，如尖状器、刮削器、砍砸器等。（甘肃省博物馆藏）

晚期阶段以河套人(2.5—1.6万年前)和山顶洞人(1.8万年前)为代表。这一阶段的石器器身平匀、刀刃锋利,已具有了对称、均衡的形式美感。

## 二 新石器时代的石器

我国大约在公元前1万年就进入了新石器时代。由于地域辽阔,各地自然地理环境各不相同,新石器文化的面貌也有很大变化,大致分为三大经济文化区:

(1) 旱地农业经济文化区,包括黄河中下游、辽河和海河流域等地。

(2) 水田农业经济文化区,主要为长江中下游地区。

(3) 狩猎采集经济文化区,包括长城以北的东北大部、内蒙古、新疆和青藏高原等地。

新石器时代的石器是经过选择的定型的工具,如石斧、石刀、石镑、石铲、石凿等,其特征是磨光、钻孔(图1-2)。我国已发现的新石器时代的遗址有数千处,几乎遍及全国,遗存的物品极为丰富。除发掘出土了大量的石环、蚌环、陶环、石璜等饰品外,还发现有枣形玉石、水晶石球、绿松石石坠、蚌指环等器物,从这些器物上可以看出,原始社会时期的人类已具有了初步的审美意识和精神需求。



图1-2 新石器时代的石器

新石器时代的石器是在打制的基础上磨制(有些带钻孔)成型,如石斧、石刀等。万寿岩遗址出土。

## 第二节 陶器工艺

我国早期的陶器器型简单、陶质疏松、火候较差,用泥条盘筑法制成。后来出现了彩陶并流行,器型丰富,纹样美观。晚期的黑陶工艺将原始社会时期的制陶技术推向顶峰。

### 一 彩陶

彩陶指新石器时代利用红、黑、白等矿物质颜料在坯体上绘制,然后进行焙烧的陶器。彩陶最早出现在黄河中游地区,黄河流域是彩陶最发达的地区,中游为仰韶文化,上游为马家窑文化,下游为大汶口文化。我国新石器时代的彩陶种类繁多,包括饮食器、蒸煮器、储存器等,基本可以满足当时人们不同方面的需要。其装饰纹样丰富,有动物纹样(如狗、鹿、鱼、鸟、蛇、蜥蜴等的纹样),以及变化无穷、形式多样的几何纹样(如三角纹、网纹、旋涡纹、圆圈纹、水波纹等)。

根据考古学家对原始文化的分类以及彩陶分布的地域、特点等差异,黄河流域的彩陶可分为仰韶文化彩陶、马家窑文化彩陶、大汶口文化彩陶等。

#### 1. 仰韶文化彩陶

仰韶文化彩陶以砂质和泥质的红陶为主,有少量的褐陶、橙黄陶、灰陶等,器物多以捏塑和泥条盘筑法制作成型。其造型十分美观,线条流畅、匀称,整体感强,对称规整,虽因制作工艺水平所限器胎较厚,却显得质朴自然。图案色彩以红、黑、白为主,主要采用优美的几何形纹样以及少量的人物、动物图案,艺术感染力强。仰韶文化彩陶主要分为半坡类型彩陶和庙底沟类型彩陶。

##### 1) 半坡类型彩陶

半坡类型彩陶因首次发现于西安半坡村而得名,主要分布在关中地区。器型以壶、盆、罐等最为常见,造型规整。花纹以水波纹用得最多,常变换不同的形象,活泼新颖,律动感很强,这在其他文化的彩陶中是罕见的。此外,还有网纹、圆点纹、曲线纹、宽带纹、同心圆波纹、叶纹、飞鸟纹、变形蛙纹等多种纹饰。最能代表半坡类型彩陶装饰特点的是人面鱼纹和三角斜线纹。彩绘颜色多用黑彩,纹样构成多为二方连续式,也有单

独纹样作散状布置的。图1-3所示的人面鱼纹彩陶盆为半坡类型彩陶的代表作。



图1-3 人面鱼纹彩陶盆

半坡类型彩陶代表作。盆中以黑彩绘制人面纹和鱼纹，对称排列，人面纹眼、鼻、口皆备，头上饰三角形物，耳旁绘小鱼，构成形态奇特的人鱼合体，表现了丰富的想象力。高16.5厘米，口径39.5厘米。（中国国家博物馆藏）

## 2) 庙底沟类型彩陶

庙底沟类型彩陶因出土于河南陕县庙底沟遗址而得名，由半坡类型彩陶发展演变而来，制作工艺比较发达，代表了仰韶文化彩陶的最高水平，标志着仰韶文化彩陶进入了鼎盛时期。器型由直壁折腹圆底变为卷沿曲腹平底，主要饮食器具基本具有圆底，如陶釜、灶、甑、曲腹盆、小口尖底瓶等。装饰纹样大多布置在容易看到的口部和外壁的肩部等处，一改半坡类型彩陶模拟动物纹样的写实风格，主要采用圆点纹、钩叶纹、花瓣纹、弧边三角纹及鸟形演变纹等组成的带状连续纹饰，采取了以点定位、分格连线的科学构成方法。色彩主要为红地黑色，黑地很少见，此外还出现了施白衣的彩陶。图1-4所示的花瓣纹彩陶盆为庙底沟类型彩陶代表作。



图1-4 花瓣纹彩陶盆

庙底沟类型彩陶代表作。以花瓣纹和钩叶纹组成几何连续纹样，在卷沿曲腹盆外壁上段，用弧形三角和圆点巧妙构成五瓣花形，统一且富有变化，装饰效果极强。高12.2厘米，口径20.3厘米。（中国国家博物馆藏）

## 2. 马家窑文化彩陶

马家窑文化彩陶因1924年首先在甘肃临洮马家窑村出土而得名，为仰韶文化晚期彩陶的典型代表。马家窑文化的制陶业具有很高水平，并且以彩陶数量居多，质料主要分砂质红陶、泥质红陶、泥质灰陶等。器型主要为盆、钵、壶、瓮、罐、瓶、豆、碗、杯等十几种。色彩多以黑彩或黑红兼用描绘在橙黄或红地上。图案题材丰富，器体内外均有绘制，以几何纹样为主，尤以圆环图案最富特色；以动物、人物题材为次，装饰繁密。制作仍以手工为主，采用泥条盘筑的方法，分段做坯，拼成各种器型，然后附加耳、把手，表面打磨平实，施加纹饰，最后入窑烧成。此时的制陶工艺已开始使用慢轮修坯，并利用转轮绘制同心圆纹、弦纹和平行线等纹饰，表现出了娴熟的绘画技巧。

马家窑文化彩陶不仅类型多，而且每一种类型的器物又都有变化，或高或矮，或粗壮或秀细，可谓变化丰富。彩陶的大量生产，说明了这一时期制陶的社会分工已专业化，出现了专门的制陶工匠。根据出土地层和碳-14测定，马家窑文化彩陶可分为石岭下类型彩陶、马家窑类型彩陶、半山类型彩陶和马厂类型彩陶四种。图1-5所示的舞蹈纹彩陶盆为马家窑文化彩陶的代表作。



图1-5 舞蹈纹彩陶盆

细泥红陶，敛口，卷唇，鼓腹，小平底，内外施彩。口唇及外壁绘简单的弧线及斜线几何纹，内彩极为突出，绘三组舞蹈纹，每组以平行弧线与粗斜线分隔，五人一组手挽手，动态整齐地舞蹈，生动地表现了原始社会的文化生活。人物形象单纯而活泼，质朴而写实，画面充满了和谐欢乐的气氛。高14厘米，口径28厘米。（中国国家博物馆藏）

### 1) 石岭下类型彩陶

石岭下类型彩陶是仰韶文化庙底沟类型彩陶到马家窑文化彩陶的过渡期陶器，距今5500~6000年，因首次

在甘肃武山石岭下遗址发现而得名。陶器以彩陶为主，多见黑彩，构图疏朗，保留了庙底沟类型彩陶的特色；装饰纹样主要有圆点纹、波形纹、条纹、弧线三角纹以及鸟纹、蛙纹等动物纹样；器型有小口双耳平底瓶、长颈圆腹壶、高领鼓腹罐等。图1-6所示的鲵鱼纹彩陶瓶为石岭下类型彩陶。

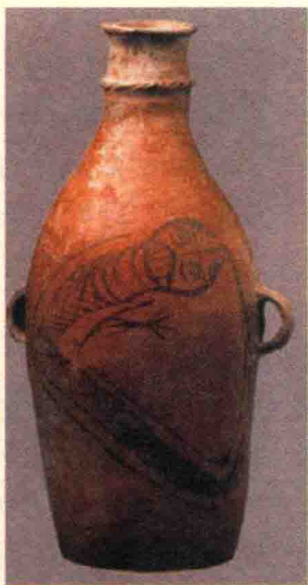


图1-6 鲵鱼纹彩陶瓶

石岭下类型彩陶。瓶上的鲵鱼图像，形态逼真，呈弯曲状，头部似人脸，可能为人格化的鲵鱼形象。高38厘米，口径6.8厘米。（甘肃省博物馆藏）

### 2) 马家窑类型彩陶

马家窑类型彩陶（前3300—前2900年）多为细泥橙黄陶质，陶器表面打磨光滑，陶质坚硬，造型优美。大多使用黑彩，色彩单纯，口沿部位施彩是马家窑类型彩陶的显著特征。其纹饰变化丰富，线条柔和流畅，构图变化多样，给人一种浑厚、坚实而又细巧明快的感觉。常用的装饰纹样有弦纹、波纹、旋涡纹、网纹、圆圈纹等几何纹样；动物纹样使用不多，有些形象写实，可能是氏族特征的表达，也出现了神化的动物纹样，如双足蛙、双头六足兽等。马家窑类型彩陶是彩陶史上的繁盛期，器型有壶、罐、瓶、钵、盆等。图1-7所示的旋涡纹彩陶瓶为马家窑类型彩陶。

### 3) 半山类型彩陶

半山类型彩陶（约前4650年—前4350年）因首次发现于甘肃广和洮河西岸的半山遗址而得名。器型以双耳罐和双耳壶居多，其次为盆、钵、杯、瓶等。胎体的基本色调是砖红色、土红色或桔红色，这与烧窑时窑中的

温度有关。在胎体的表面多用红黑两色描绘，或仅使用黑色。构图严谨复杂，花纹有圆圈纹、菱形纹、葫芦形纹、连弧线纹、垂弧纹、带纹、折线三角纹、水波纹、锯齿纹、叶状纹、人形纹等多种，其中以黑色锯齿纹和红色带状纹结合表现最具特色。花纹多集中在器物的上部，在各种花纹之间大多增加锯齿纹修饰，图案装饰繁密、效果华丽，纹样变化更加丰富。图1-8所示的彩陶罐即为半山类型彩陶。



图1-7 旋涡纹彩陶瓶

马家窑类型彩陶。细泥红陶，器型高大，上宽下小，敛口平底，腹两侧附半环耳。在口、肩、腹部，以弦纹分成三组，绘制黑彩旋涡纹和水波纹。造型雄伟壮观，装饰繁缛瑰丽，艺术水平很高。高50厘米，口径18.4厘米。（中国国家博物馆藏）



图1-8 彩陶罐

半山类型彩陶。泥质红陶，侈口，颈与肩连接，最大腹径靠近底部。腹部用两条粗竖线分隔为三等份，其间绘菱形纹，黑彩与胎相间，形成鲜明对比，类似国际象棋盘，现代感强。高15.4厘米，口径12.8厘米。（甘肃省博物馆藏）

#### 4) 马厂类型彩陶

马厂类型彩陶（前4350年—前4050年）因最早发现于青海省民和县马厂塬而得名。器型有壶、罐、盆、钵、碗等，以双耳壶、双耳罐居多，并出现了大口双耳罐、小口双耳罐等，腹部收缩，器型变得比较瘦长，同时出现了较为特殊的人头形彩陶壶和女性人像壶。以黑红两色彩绘，有些器物先上一层红色或白色陶衣，然后用黑色或红色描绘。主要纹饰仍是几何形图案，纹样有折线纹、圆圈纹、回纹、三角纹、螺旋纹、米字纹等。马厂晚期的彩陶制作粗放、纹饰简单、绘画草率，已趋于衰落。图1-9所示的神人纹彩陶壶为马厂类型彩陶。



图1-9 神人纹彩陶壶

马厂类型彩陶。细泥红陶，在陶衣上以黑红彩绘一圈二方连续的蛙纹图案，图案明快自然、粗犷有力。高35厘米，口径10.2厘米。（甘肃省博物馆藏）

#### 3. 大汶口文化彩陶

大汶口文化（前4040—前2240年）因1959年发掘的山东省泰安市大汶口遗址而得名，属黄河下游地区的新石器时代文化，主要分布在山东省泰山周围地区，东达黄海之滨，北抵渤海南岸，西到鲁西平原东部边缘，南及江苏省淮北一带，安徽省和河南省也有零星发现。大汶口文化时期的制陶业出现了快轮制陶技术。大汶口文化彩陶的质料以夹砂红陶和泥质红陶为主，也有灰陶、黑陶及少量硬质白陶。其器型特点鲜明，主要有觚形器、釜形鼎、钵形鼎、罐形鼎、镂孔圈足豆、双鼻壶、背壶、宽肩壶、实足鬲、袋足鬲、高柄杯、大口尊等。泥质陶器上常饰镂孔、划纹，少数砂质陶器上饰附加堆纹或篮纹，三足器、圈足器发达，也有平底器、圜底器

和袋足器等。许多陶器表面磨光，纹饰有划纹、弦纹、圆圈纹、三角印纹、镂孔等。这一时期的彩陶较少但富有特色，色彩有红、黑、白三种，纹样有圈点纹、几何纹、花叶纹等，纹样精细匀称，色彩绚丽明快，几何形图案规整（图1-10）。山东龙山文化受其影响，鼎、豆、壶、鬲等陶器的造型与装饰风格由大汶口文化发展而来。



图1-10 彩陶三角纹壶

泥质红陶，呈橙黄色。侈口、高颈、圆肩、平底。肩部有双系，可以背水，又称背水壶，是大汶口文化特有的器型。施黑、白彩，肩部绘弦纹和卷云纹，腹部绘三角纹，颈部绘白彩同心圆纹。高17厘米，口径7.1厘米。（中国国家博物馆藏）

## 二 黑陶

新石器时代晚期，黄河中上游地区的彩陶工艺渐趋衰落，黄河下游和东部沿海地区逐渐出现了黑陶，称之为黑陶文化。因1928年最早发现于山东章丘龙山镇，故也称龙山文化，距今3950~4350年，分布于黄河中下游的山东、河南、山西、陕西等地。大汶口文化时期出现的快轮制陶技术在这一时期得到了推广。磨光黑陶数量更多、质量更精，烧出了薄如蛋壳的器物，表面光亮如漆，造型挺立劲拔，成为龙山文化的主要标志。

山东龙山文化的陶器普遍使用快轮制陶技术，因而器型相当规整，器壁厚薄十分均匀，产量和质量都有很大提高。这一时期的陶器以黑陶为主，灰陶不多，还有少量红陶、黄陶和白陶。黑陶的烧制温度达1000℃，

红陶为950℃，白陶为800~900℃。黑陶在烧制时采用了封窑烟熏的渗炭方法，陶窑室体积大、火道长，提高了窑室的温度，陶胚渗入碳素而烧成黑色，生产水平极高，器表呈现出深黑色光泽，有些器体厚度仅为0.1~0.2厘米。黑陶又分细泥质、泥质、夹砂质三种，其中细泥质乌黑发亮，一般称之为蛋壳黑陶（图1-11），是龙山文化杰出的代表物品，直接反映了当时高度发达的制陶业的水平。黑陶表面以素面磨光为主，纹饰较少，黑、薄、光、亮为其主要特点。器型较多，主要有碗、盆、罐、瓮、豆、单耳杯、高柄杯、鼎等，其造型具备了独特的现代设计美。



图1-11 蛋壳黑陶高柄杯

细泥黑陶，整体器型分为三段，上段为一敞口杯，中段为透雕中空的柄腹，下段为底座，一根细管将三段连接起来，烧成后不变形，高26.5厘米。器型精巧秀丽，是一件典型的蛋壳黑陶杯，反映了当时制陶技术已达到了很高的水平。（山东省博物馆藏）

### 三 几何印纹陶

印纹陶是指陶器的表面上拍印或压印有纹饰的陶器，由于这些印纹往往以点、直线和弧线等元素组成几何图形，所以称为几何印纹陶。

新石器时代晚期，我国南方的江西、福建、广东、江苏、浙江等地区出现了这种很有特色的陶器。它质地坚硬，犹如瓷器，人们把制作这种陶器的古代文化称为

印纹陶文化。这种印纹陶出现的时间上限目前不清楚，但延续颇久，在商周时期的遗址中还有发现，而且流传到北方中原地区。

几何印纹陶可以分为印纹软陶和印纹硬陶（图1-12）。前者分泥质和细砂质，火度较低，胎呈红褐色、灰白色或灰色；后者火度较高，胎为灰色。器型有罐、甗、簋、尊、豆、盘、杯、孟等。陶器表面拍印或绳压的纹样主要有方格纹、圆圈纹、曲折纹、水浪纹、米字纹、编织纹、绳纹等几何形纹饰，这些几何纹样连续反复，尽精微、致广大，形成一种有规律的图案美。印纹陶文化被誉为最优秀的东方沿海古代文化。

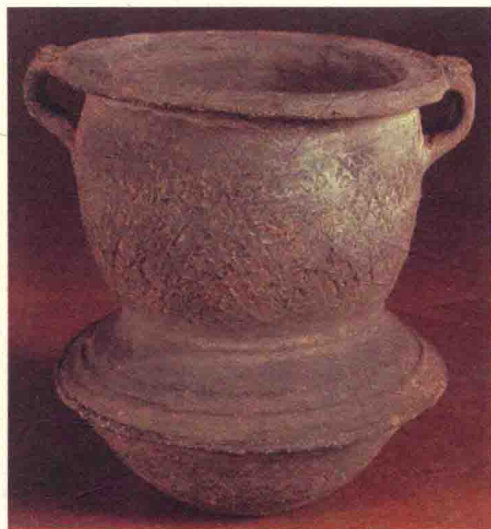


图1-12 印纹硬陶甗

商代晚期。上部敛口、宽平沿，深腹盆式甗，下部接折肩圜底釜。泥质灰硬陶。口沿与腹部饰一对带状耳，器身拍印变体雷纹。高23.5厘米，口径12厘米。（福建省博物院藏）

## 第三节 其他工艺

除了石器与陶器外，原始时期在雕塑与纺织工艺方面也取得了突破，这些都与先民们的日常生活息息相关。

### 一 雕塑

原始雕塑艺术的产生是原始造型艺术发展的重要标志，迄今为止，我国发现的最早的雕塑作品是制作于新石器时代，黄河流域和长江流域历年来出土的原始社会时期的雕塑较多。这一时期的雕塑，从其材质来看，陶

塑所占比重最大，玉雕与骨雕稀少；从题材来看，以人物与动物为多，植物较少。

### 1. 陶塑

陶塑与陶器不同，不具备使用价值，是独立的原始艺术品。1978年，在河南新郑裴李岗遗址中发现的几件很小的陶塑猪头像和羊头像为目前已知最早的陶塑品。陶塑艺术既是原始造型艺术发展的产物，也是陶器发展的产物。家畜陶塑与当时原始畜牧业的产生有着密切的联系，猪是新石器时代早期我国先民早已驯养的家畜，陶猪正是这种新的经济形态的艺术反映。1977年，在河南密县莪沟遗址中发现一件泥质浅灰陶陶塑人头像（图1-13），较准确地表现了人的面部特征，表明原始陶塑是从人的面部特征开始表现的。这些陶塑作品表现手法比较原始，造型颇具特色，构思巧妙，活泼简练。



图1-13 陶塑人头像

莪沟遗址出土。方形正面，双眼雕空，两眉前突，宽鼻，额部前突，颊部丰满下垂，造型质朴简约。高3.6厘米，宽3.1厘米。（河南省文物考古研究所藏）

### 2. 玉雕

玉器指以玉石为原料制作的饰品、祭品、观赏品等器物。

原始社会早期，玉器与石器经常混用于生活的各个方面。在新石器时代，玉器的独特品质逐渐显现，玉器多用在饰物和礼器上，许多玉器上还雕刻出纤细的纹样。在我国许多文化遗址中都有原始玉器出土，其中以红山文化和良渚文化最具代表性。

红山文化（前5500年—约前3500年）因最早发现于内蒙古自治区赤峰市郊的红山遗址而得名，分布在燕

山以北、大凌河与西辽河上游流域。红山文化时期的玉器一般是磨制加工而成，表面光滑，晶莹剔透，造型生动别致，极具神韵。目前已出土近百件，多为猪、龟、鸟、蝉、鱼等动物形象，其中以内蒙古赤峰出土的玉龙最具代表性（图1-14），被有的学者称为“中华第一玉龙”，反映了我国北方地区新石器时代文化的特征和内涵。其后，在邻近地区发现有与赤峰红山遗址相似或相同的文化特征的诸遗址，统称为红山文化。已发现并确定属于这个文化系统的遗址，遍布辽宁西部地区，几近千处。



图1-14 玉龙

墨绿色，卷曲，平面呈C形，横截面为椭圆形，首较短，吻前伸且上翘，嘴紧闭，鼻端截平，眼突起呈棱形，背部表现一扁薄的长鬣，弯曲上卷，身体大部为素面，高26厘米。其造型独特、工艺精湛、圆润流畅，负载一些神秘的意味。（内蒙古自治区翁牛特旗博物馆藏）

良渚文化（前3300年—前2200年）因中心位于浙江省良渚而得名，主要分布在太湖流域，南至钱塘江，北至江苏常州。良渚文化玉器是新石器时代玉器的最高成就，出土的玉器包含璧、琮、钺、璜、镯、环、珠、坠、带、管、冠形器、三叉形器、柱形器、锥形器等，其中最著名的是玉琮。玉琮是祭祀天地神灵的法器，造型外方内圆，象征着“天圆地方”的宇宙观；通孔以表示天地间的沟通；琮的虎面纹饰，凶悍、雄奇、神秘，造型极为简洁（图1-15）。另外，出土的玉串饰，反映了南方先民对柔美的审美追求，造型与色彩极为雅致。

玉雕的出现反映了新石器时代对自然硬质材料加工工艺水平的提高，原始玉雕造型均匀、种类繁多、精细巧密，同时具备了实用和审美的双重价值。



图1-15 玉琮王

表面刻饰多组复杂繁缛的兽面纹，四面正中与四个转角共表现了十六组“神人兽面”图案，左右对称，极富装饰效果。高8.8厘米，重6.5千克。（浙江省文物考古研究所藏）

### 3. 牙骨雕

我国的骨器起源非常早，在北京人遗址中就已发现了大量的破碎骨片，其中包括一些经过加工作为工具的骨器。在山顶洞人遗址中发现了磨光的骨锥、骨凿、骨楔等工具。河姆渡遗址中出土了双鸟纹骨匕柄，两端为几何线纹，中间刻一对双头鸟纹，刻工精细，表现了原始骨雕艺术的高水平。大汶口遗址中出土的骨笄和骨坠，制作精巧，骨笄上端透雕出几何纹样，骨坠穿成串作为佩饰。

在黄河流域的山西、陕西等地，发现了几十万年前的象牙化石，证明这些地区曾为原始象生活的区域。河姆渡文化遗址和大汶口文化遗址中都出土了象牙器皿和象牙雕刻。最初的象牙制品只是一种实用工具，以后逐渐出现了象牙装饰品。在河姆渡文化遗址出土的象牙刻花小盅、象牙鸟形匕是目前所知最早的牙雕制品。大汶口遗址中也出土了象牙筒、象牙梳、象牙珠、象牙管等精美制品。牙雕作品都是在截取好的象牙材料上磨出器物的雏形，然后进一步加工雕刻而成。其雕刻技法主要是阴线刻，纹样主要有几何图形和动物形象。河姆渡遗址出土的双鸟朝阳纹蝶形器（图1-16）、鸟形圆雕匕体现了精湛的雕刻技艺和高超的艺术想象力。



图1-16 双鸟朝阳纹蝶形器

正中部位阴线雕刻一组同心圆构成的太阳纹，外缘表现闪动的火焰纹，两侧刻一对昂首相望的小鸟，两端镂空六个圆孔。作品构图对称和谐，造型写实，线条流畅。残高5.9厘米，长16.6厘米。（浙江省博物馆藏）

原始社会的雕塑作品因为没有任何传统的束缚，所以都是大胆和富有创造性的尝试。这些牙骨雕充分表现了原始社会的先民们对雕刻艺术的各种理解，使我们不能不惊叹远古人类的创作才华和表现力，以及原始美的古拙与深沉。

## 二 纺织

在山顶洞人的遗址中发现的原始工具表明当时的人类已能利用兽皮之类的自然材料缝制简单的衣物。进入新石器时代以后，随着纺织技术的发明和应用，出现了人工织造的布帛，对当时的生活产生了重大影响。

### 1. 纺织工具

在山顶洞人遗址中，发掘了一枚尖端锐利、针身圆滑、尾部穿孔的骨针。这枚骨针的发现具有非常重大的意义，表明了我们的祖先已经创造了原始的缝纫工具，可缝制简单的衣物。在距今七千多年前的河北磁山遗址中发现了最早的纺轮，材料为石制和陶制，形状有扁平形、鼓形、算珠形、梯形等。在长江中游地区的屈家岭文化中，纺织工艺非常发达，出土的纺轮形式达十几种，有些还加以彩绘。龙山文化时期，发明了织布用的骨梭（图1-17），改变了以往“手经指挂”的操作方法，提高了纺织效率。后来出现了原始织机，是一种水平的腰机，将经线的一端固定在木棍上用脚踏紧，另一

端系在腰间，坐着进行穿梭织布的操作。纺织技术的发展为原始社会的生产带来了巨大的变革。



图1-17 骨梭

织布工具，长16.6厘米，以宽扁的兽肢骨制成，一端磨有尖刃，另一端钻孔，用于穿引纬线，应为原始织机的组件。1959年山东省泰安市大汶口出土。

## 2. 纺织工艺

我国原始的纺织工艺主要包括丝织工艺、麻织工艺和毛织工艺。在相当长的时间内，我国的丝织工艺是世界上独有和先进的。在山西夏县的遗址中出土了新石器时代的半个蚕茧，表明我国在那一时期就已经开始饲养家蚕。在钱山漾遗址中出土了新石器时代的残绢片和丝线，为我国迄今为止发现的最早的丝织品。残绢片采用平纹织法，其经纬丝每厘米各四十根，说明了当时太湖流域丝织业及养蚕、植桑业已经相当发达。麻织物主要指苎麻、葛等植物纤维的织品，河姆渡遗址和钱山漾遗址都发现过苎麻织物残片及绳子，苎麻纤维具有细长坚韧、平滑质轻、拉力强、吸湿和散热性好等特点。江苏吴县草鞋山遗址中发现了目前我国最古老的葛布残片，每厘米经线10根，纬线26~28根，用扭绞与绕环织法编织而成。葛纤维吸热散热快、去汗效果强，常作为夏季服装用料。此外，在青海柴达木盆地还出土了新石器时代的毛布。

## 本章小结

原始社会是人类历史发展的初级阶段，工艺美术品作为精神产品从劳动实践和生产发展中分化出来，并且集中反映了当时的生活和观念，表明了那个时期的艺术品是以生活工艺品为主。我们的祖先在设计及制作上已初步掌握了造型、装饰的规律和技巧，他们用勤劳和智慧创造了令人惊叹的艺术作品，至今仍给我们很多启示。

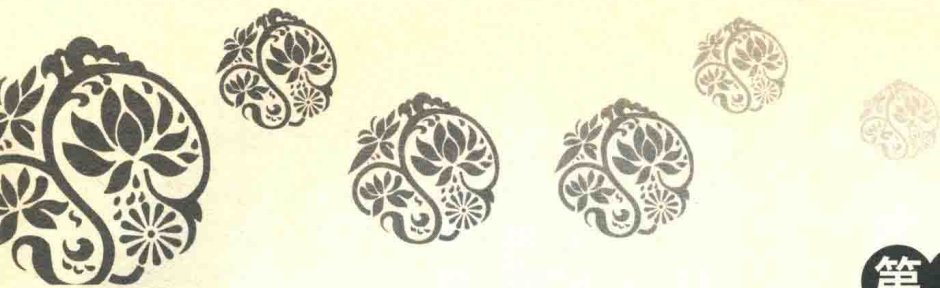
1. 实用决定装饰。工艺的装饰是为了适应实用的需要而产生的，彩绘和刻画的装饰多数具有表意的作用，认识的意义往往大于审美的意义。器物的部件主要是为了提高其实用价值，如纽、流、耳等，经过压捏、堆贴，主要目的是使器物牢固，这表明原始工艺的根本目的在于实用，装饰往往处于次要位置。

2. 技术决定艺术。石器的技术由打制发展为磨制，使石器变得精美实用；陶器的制作技术由手工发展到轮制，使得胎体变薄、器型更规整。由此可见技术对艺术产生着巨大的影响力。充分利用技术条件的特点，能够更好地体现工艺和艺术效果。

3. 形式决定样式。在原始社会的石器制作中，对称的形式是力的均衡体现，而节奏和韵律的表达则表现了先民们的审美理念和技术方法。对不同形式的追求，丰富了图案样式，提升了对美的感知和认识。在器体上加上标记性符号，更使图案外在样式的运用发挥到了极致，纹饰从简删繁，体现了外在样式服从主观意愿的典范。

## 思考与实训

1. 马家窑文化彩陶和大汶口文化彩陶各具有哪些艺术特点？
2. 红山文化玉器和良渚文化玉器具有怎样的精神内涵？



## 第二章

## CHAPTER TWO

## 夏商周时期的工艺美术

### 学习目标

掌握夏商周时期青铜器的造型特征、纹样演变及工艺的发展；掌握各时期陶器的特性；理解战国时期漆器的造型、纹样特点和制作方法；了解玉文化形成的社会原因；了解各时期纺织工艺、雕塑工艺以及金银器工艺的特征。

### 学习重点

夏商周各个时期青铜器的造型和纹样特征，漆器的造型与纹样特征，以及玉器的文化内涵。

### 学习难点

青铜器的纹样特征和社会意义。

原始社会晚期，随着农业、畜牧业生产的持续发展以及生产力的不断提高，手工业逐渐从农牧业中分离出来，形成了专业的手工业家庭。产品出现了剩余，产生了交换，私有制逐步建立并不断发展，原始社会慢慢向奴隶社会过渡，最终形成了我国历史上最早的奴隶制国家，也是我国历史上第一个朝代——夏。考古表明，当时的制陶业发达，铸铜及琢玉、制骨也形成一定规模，尽管夏代的工艺美术发挥了上承原始时期、下启王朝时期的重要作用，但目前尚无法印证其辉煌成就。

黄河下游的商取代夏，建立了商代，我国进入了有文字记载的历史时期，当时的文字主要刻画在龟甲、兽骨上，称之为甲骨文。祭祀、占卜、宴饮成为当时文化生活的中心，技能与技艺处于从属地位，为其服务。商代的手工业者，少量是由战俘转化而来的奴隶，多数出身于世代从事专门手工业的家族。青铜器是商代的重要工艺品种，品类齐全、造型多样；装饰图案或中心对

称，或呈单独纹样，神秘庄严。青铜器成本高，只能供统治者所用，广大奴隶的生活用品仍以陶器为主，因而商代制陶工艺也得到普遍的发展，陶器技术有轮制、模制和轮模合制等，制陶业产生内部分工，各窑烧造不同的陶器。目前发现的商代的染织工艺实物很少，但在甲骨文中已有桑、蚕、丝、麻、帛、衣、裘、巾、系等字，表明了当时纺织业和缝纫工艺已经是专门化、规模化生产。我国是用漆最早的国家，新石器时代文化遗址中就有所发现，商代漆器虽无实物出土，但在许多大墓中发现了“花土”（在木器上雕花，然后涂上漆色，木器腐烂后，这种漆色就印在夯土中形成了“花土”）。漆涂在木器上，既可防腐又可作为装饰，纹样有饕餮纹、龙纹、虎纹、回纹等。商代工艺富有浓郁的宗教色彩，其宗教意义大于审美意义。

周人活动在陕西、甘肃一带，灭商建周，建都镐京（今西安西南），史称西周。公元前771年，西戎攻破