

写 意 花 鸟 入 门 教 程

吴中培 主编

怎样画芙蓉

中国纺织出版社 | 国家一级出版社
全国百佳图书出版单位

朱墨春 著





芙蓉四条屏(局部)

作者简介

朱墨春，笔名墨春，1963年生于苏州香山，师从上海国画名家郁文华先生，为大风堂再传弟子。取法虚谷、八大山人，致力于写意花鸟画的创作。

现为江苏省美术家协会会员、江苏省花鸟画研究会会员、香山书画研究会会长。

图书在版编目(CIP)数据

怎样画芙蓉 / 吴中培主编；朱墨春著. — 北京：中国纺织出版社，2019.7

写意花鸟入门教程

ISBN 978-7-5180-5451-0

I. ①怎… II. ①吴… ②朱… III. ①木芙蓉-写意画-花鸟画-国画技法-教材 IV. ①J212.27

中国版本图书馆CIP数据核字(2018)第227672号

策划编辑：余莉花 责任校对：江思飞
版式设计：余莉花 责任印制：王艳丽

中国纺织出版社出版发行

地址：北京市朝阳区百子湾东里A407号楼 邮政编码：100124

销售电话：010-67004422 传真：010-87155801

http://www.c-textilep.com

E-mail: faxing@c-textilep.com

中国纺织出版社天猫旗舰店

官方微博http://weibo.com/2119887771

北京利丰雅高长城印刷有限公司印刷 各地新华书店经销

2019年7月第1版第1次印刷

开本：889×1194 1/16 印张：2.5

字数：60千字 定价：25.00元

凡购本书，如有缺页、倒页、脱页，由本社图书营销中心调换

怎样画芙蓉

朱墨春 著

目录

- 一、概述 / 2
- 二、工具、材料的准备 / 4
- 三、写意芙蓉的表现方法 / 6
 - (一) 芙蓉花朵画法之一 / 6
 - (二) 芙蓉花朵画法之二 / 8
 - (三) 叶子的画法 / 10
 - (四) 枝干的画法 / 12
 - (五) 枝叶组合的画法 / 16
 - (六) 花朵与细枝组合的画法 / 18
 - (七) 花蕾的画法 / 20
 - (八) 花蕾与枝、叶组合的画法 / 21
 - (九) 花、枝、叶组合画法之一 / 22
 - (十) 花、枝、叶组合画法之二 / 24
 - (十一) 花、枝、叶组合画法之三 / 26
 - (十二) 花、枝、叶组合画法之四 / 27
 - (十三) 花、枝、叶组合画法之五 / 28
 - (十四) 花、枝、叶组合画法之六 / 30
 - (十五) 勾线法芙蓉的画法 / 32
- 四、作品欣赏 / 34



一、概述

芙蓉，也称木芙蓉、木莲、拒霜花，锦葵科、木槿属，落叶灌木或小乔木。芙蓉盛开于农历的九月至十一月，这时百花凋谢，而它却傲霜绽放，故白居易诗曰：“莫怕秋无伴愁物，水莲花尽木莲开”。

芙蓉晨粉白、昼浅红、暮深红，在短短的时间内能有如此变化的花，相当的特殊。

唐末诗人谭用之有“秋风万里芙蓉国”之诗句，描写在秋风之中，诗人眺望远方，只见湘江两岸，满眼所见，尽是花枝繁密的芙蓉，故湖南亦称“芙蓉国”。毛泽东诗句“芙蓉国里尽朝晖”，描绘芙蓉花迎太阳盛开时壮观而烂漫的景象。宋代苏轼有：“千树扫作一番黄，只有芙蓉独自芳”的诗句。写出了芙蓉花伫立秋风的文化意象，“拒霜花”亦从此成为芙蓉的代名词。

北宋《宣和画谱》著录有唐代刁光作品《芙蓉鸚鵡图》，说明在唐代芙蓉已入画。另外还记载五代滕昌祐画芙蓉的作品《芙蓉睡鹅图》《芙蓉双鸚图》等，共10幅之多，并说他“精于芙蓉”；黄荃亦有《芙蓉双禽图》等7幅表现芙蓉的作品。这些记载透露出这样的信息：虽然画家已经开始画芙蓉花，但都是作为禽鸟的背景出



白芙蓉 李迪(南宋)

现，还没有成为画面的主体，遗憾的是这些作品已永远消失在历史的长河中了，著录也仅保存了一些历史的记忆而已。我们现在能看到较早的表现芙蓉的作品是北宋赵佶的《芙蓉锦鸡图》，但这幅作品中的芙蓉也是作为背景出现的。从赵佶的这幅作品中，我们可以看到早期芙蓉花的画法是勾线染色法，有着明显的如实描绘自然形象的痕迹，严格意义上说还缺少写意的情趣。

较早采用写意画法表现芙蓉的是明代中期吴门画派的沈周，他用沉着的胭脂色直接描写出娇美的花姿，然后用浓墨或花青色画出叶的向背形态，红花墨叶，清新可爱，得芙蓉天真之妙。从沈周的画法中，我们可以注意到画家虽然用自然之美的眼光来审视和描绘对象，但已打开了写意之门。与沈周交善的徐霖所画的芙蓉显然比沈周表现的芙蓉更具写意性，从他笔下的芙蓉花中我们可以看出他是用书写性笔意来塑造芙蓉形象的，因此更彰显出画家富有个性的情感意味。稍后的陈淳则采用勾花点叶法为我们展示了写意芙蓉的另一种格调，其勾花的线条与宋人纤细、整肃的线条有别，更在意线条疏爽、松秀的写意情致。明末女画家李因的写意芙蓉则更为率性，意气风发。

清人所画的芙蓉大致可以分小写意和大写意两种不同画法，小写意以王武、蒋廷锡为代表，王武用色粉直接画出芙蓉花的形态，呈现出精巧艳丽的面目；而蒋廷锡的墨芙蓉亦别具风味。扬州八怪中的黄慎可谓是用大



芙蓉锦鸡图 赵佶(北宋)

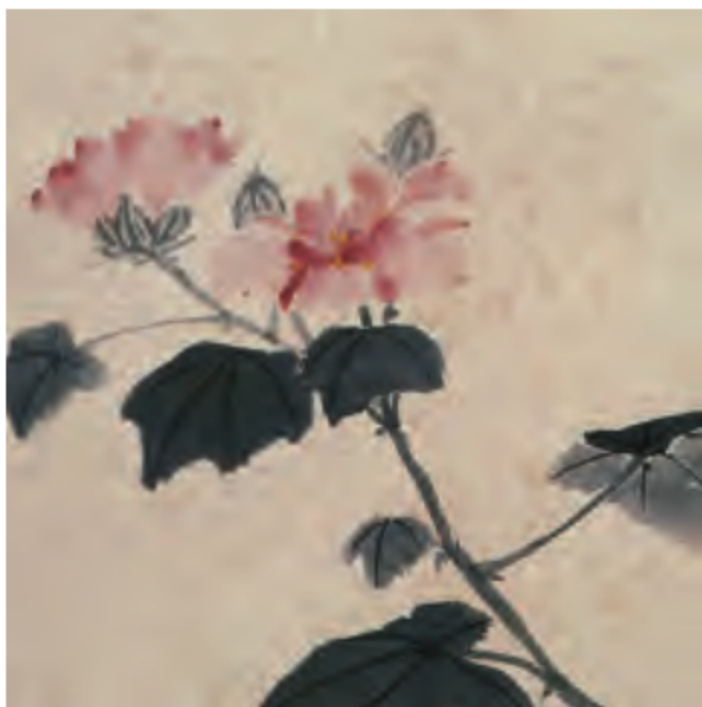


芙蓉鸳鸯图(局部) 张中(元代)



临江仙图 邹一桂(清)

写意画芙蓉的代表，他用粗放的线条来写花形叶态，呈现出肆意奔放、酣畅淋漓的雄浑刚健意象。晚清海上画派画家赵之谦、任伯年、吴昌硕笔下的芙蓉更是千姿百态，出神入化。现代画家黄宾虹、齐白石画的写意芙蓉，神采飞扬，张力十足，基本上秉承大写意的作风，为我们展现出不同的个性魅力。



芙蓉图(局部) 沈周(明代)



秋水芙蓉图 石涛(清)

二、工具、材料的准备

画国画的工具、材料主要有毛笔、墨、宣纸、颜料及笔洗、调色盘、毛毡等。

1. 毛笔

毛笔可分为狼毫、羊毫和兼毫三大类。狼毫笔硬而有弹性,含水量较少。羊毫笔较柔软,含水量较多。兼毫笔介于两者之间。作画时需要选择大、中、小不同规格的各类毛笔。



毛笔

2. 墨

墨分块墨和墨汁两种。块墨有油烟墨、松烟墨和漆墨之分,画国画一般使用油烟墨。块墨需要用清水在砚上研磨后才能使用。初学者以选择使用方便的优质墨汁为佳。



块墨和砚台



墨汁

3. 宣纸

画国画主要使用宣纸,宣纸有生宣、熟宣、半生半熟之分。生宣着色后易渗化,一般用来画写意画;熟宣上过胶矾,着色后不易渗化,一般用来画工笔画;半生半熟的宣纸着色后的渗化程度介于生宣和熟宣之间。另外,和宣纸性质接近的皮纸、麻纸、高丽纸也可以用来画国画,运用得当能表现出与宣纸不同的画面效果。初学者可根据个人的喜好和所追求的效果选择用纸。



宣纸

4. 颜料

市场上常见的中国画颜料一般为管装颜料和块状颜料，也有粉状颜料，初学者以使用管装颜料为宜。中国画颜料分为矿物色和植物色两大类。矿物色主要有赭石、朱砂、朱磬、石青、石绿、石黄（雌黄）、雄黄等；植物色主要有胭脂、藤黄、花青等。矿物色较厚重，有覆盖性；植物色色薄而透明。另外，还有人工合成的化工类颜料，如曙红、酞菁蓝、钛白等。



管装中国画颜料

5. 其他工具

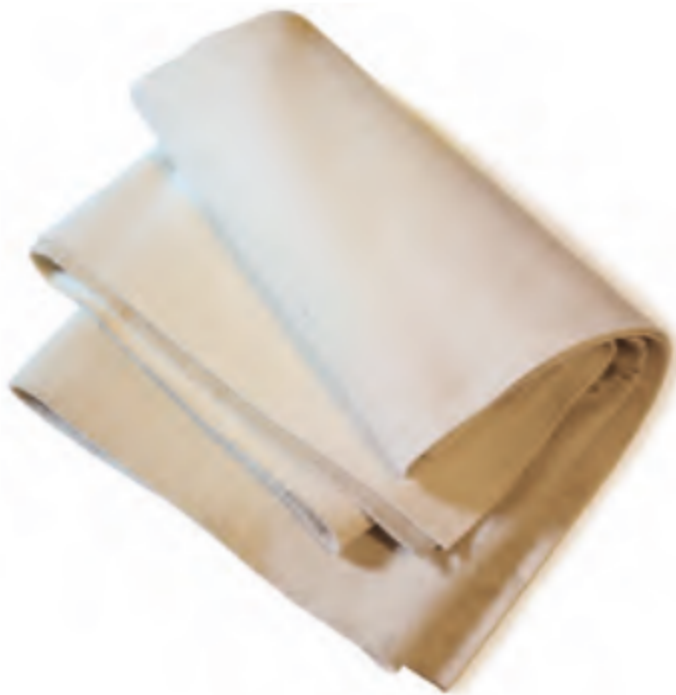
除了前面介绍的工具、材料外，还要准备洗笔用的笔洗（可盛水的容器都可替代），调色用的调色盘（可用白瓷盘替代），铺在宣纸下面的毛毡、固定宣纸用的镇纸等。如果使用块墨，还要准备研墨用的砚，砚有方砚、圆砚、随形砚之分，以端砚、歙砚为最佳。如果画完整的作品还要准备印章和印泥，印章一般分名章和闲章，闲章可多可少，可根据画面构图需要灵活运用。



笔洗



白瓷盘



毛毡



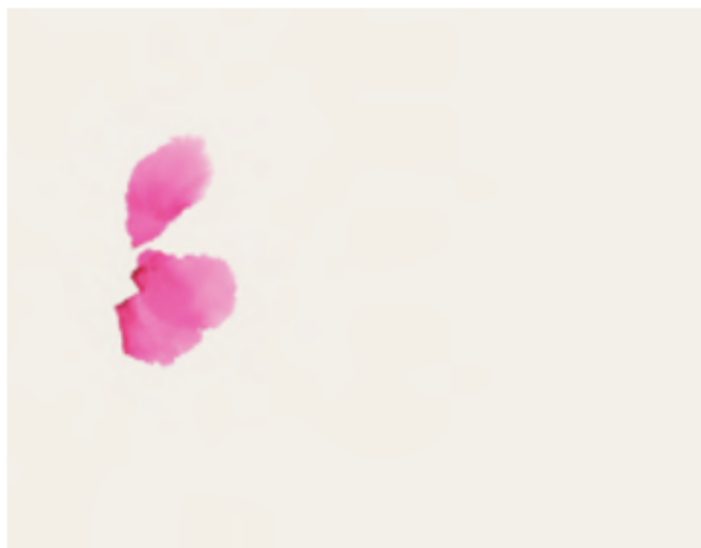
镇纸



印章和印泥

三、写意芙蓉的表现方法

(一) 芙蓉花朵画法之一



① 先将羊毫笔洗净后蘸钛白，然后蘸曙红，再用笔尖蘸稍浓的曙红，侧锋用笔画花瓣。



② 添加右下方的花瓣。由于笔肚、笔尖所含颜色深浅的不同，所以一笔之中会有由浓至淡的变化。



③ 继续添加花朵上方的花瓣。



④ 画花瓣时可先外面的花瓣入手，由外向里画，也可从里向外画，这主要看个人习惯和画面需要。



⑤ 逐步将整朵花的造型表现出来，注意花朵的形态不宜过圆。



⑥ 将整朵花的花瓣画完。

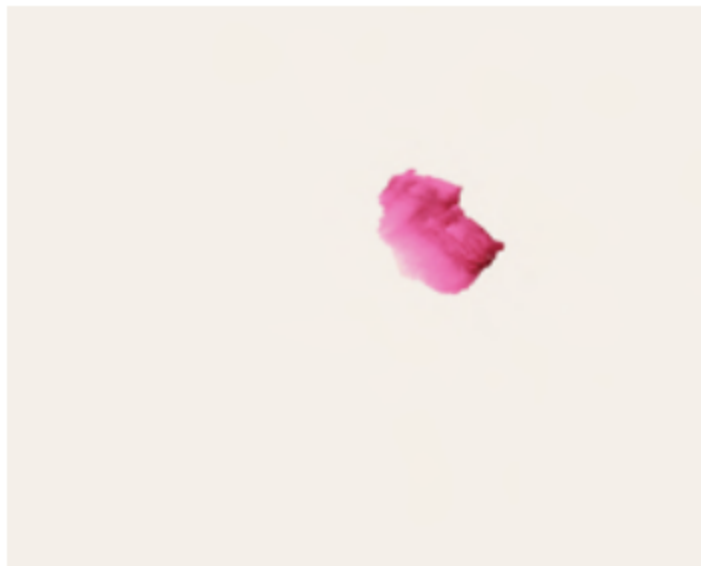


⑦ 待花朵颜色未干时，用狼毫勾线笔蘸钛白勾出花瓣上的纹理。



⑧ 最后用藤黄加钛白调和，点出花蕊。

(二) 芙蓉花朵画法之二



① 用羊毫笔蘸钛白和胭脂调和，笔尖略蘸稍浓的胭脂，侧锋画出花瓣。



② 画出第二个花瓣。可先从花朵最外层的花瓣开始画，也可从里向外画，要看个人习惯和画面需要。



③ 继续添加花瓣，要注意花瓣大小、颜色浓淡的变化。



④ 添加花瓣时要注意反正、向背的区别。



⑤ 逐步表现出花朵的形状，注意花朵的整体形态不宜过圆。



⑥ 将整朵芙蓉花的花瓣画完。



⑦ 蘸稍浓的胭脂修饰花朵的暗部，增强层次感。



⑧ 待花朵颜色半干时，用狼毫勾线笔蘸钛白勾出花瓣上的纹理。



⑨ 最后用藤黄加钛白点出花蕊。

(三) 叶子的画法



① 先调好淡墨，然后用大号羊毫笔或兼毫笔蘸稍浓一些的淡墨侧锋画叶子。



② 接着画出第二笔、第三笔。



③ 画出第四笔。芙蓉叶子似扇形，一般由四五笔组成。



④ 用同样的方法画出右上方的第二片叶子。



⑤ 将第二片叶子画完。当画面上有多片叶子时，要注意叶与叶之间的大小、干湿、浓淡变化和疏密、聚散关系。



⑥ 画出枝干，处理好枝干与叶子的衔接关系，要注意整个枝叶大的走势。



⑦ 最后用浓墨勾勒出叶脉，要中锋用笔，出笔要爽快、利索。

（四）枝干的画法

1. 自左向右出枝

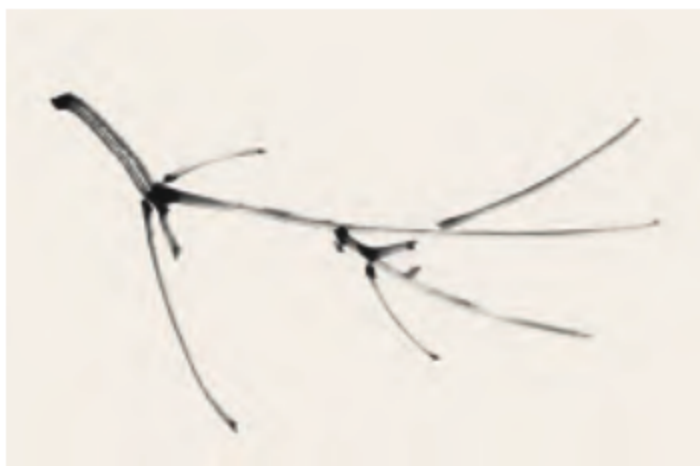
用狼毫笔蘸浓墨画枝干，笔中蘸的墨不宜太湿，特别是画老枝时水分要略干一些，这样才能表现出苍老的感觉。出枝时用笔要刚劲有力，要注意枝干的布局、走向。枝干要有长短、曲直变化，用墨要讲究浓淡枯湿，一笔蘸后可以画多根枝梗，不要画一笔蘸一次墨，这样才能使其线条更有韵味。



① 画出主枝，要注意大的走向和曲折变化。



② 画出根部细枝。



③ 画主枝干靠近顶端的细枝。



④ 继续添加细枝，用笔要利索、自然。

2. 自右向左出枝



① 用狼毫笔蘸浓墨中锋出枝。



② 添加主枝干根部的细枝。



③ 继续添加细枝，注意笔中所蘸的墨要干湿并用。



④ 画出后面的枝干，要注意两根枝干的交错关系。



⑤ 继续添加细枝，完善细节。

3. 上仰出枝



① 用狼毫笔蘸墨中锋出枝，出笔要爽快。



② 添加主枝干根部的细枝，要注意粗细变化。



③ 继续添加细枝，注意笔中所蘸的墨要干湿并用。



④ 画出后面的枝干，笔中的墨可稍淡一些。



⑤ 继续添加细枝，完善细节，枝干要有交错及虚实变化。

4. 下垂出枝



① 用狼毫笔蘸浓墨画出第一笔枝干。



② 添加主枝干根部的细枝。



③ 继续添加细枝，注意笔中所蘸的墨要干湿并用。



④ 画出后面的枝干，要注意前后层次关系。



⑤ 继续添加细枝，完善细节。枝干的走向、形状决定了画面的气势。