

年

方

文物的故事

郑岩 著
郑槩语 绘

六

千

中信出版集团

年方六千

文物的故事

郑郑
栾
语岩

中信出版集团 | 北京

图书在版编目(CIP)数据

年方六千：文物的故事/郑岩著；郑棨语绘.--
北京：中信出版社，2019.6（2019.8重印）
ISBN 978-7-5217-0347-4

I. ①年… II. ①郑… ②郑… III. ①文物-中国-
图集 IV. ①K870.2

中国版本图书馆CIP数据核字(2019)第060686号

年方六千：文物的故事

著 者：郑岩

绘 者：郑棨语

出版发行：中信出版集团股份有限公司

（北京市朝阳区惠新东街甲4号富盛大厦2座 邮编 100029）

承 印 者：北京尚唐印刷包装有限公司

开 本：787mm×1092mm 1/32 印 张：7 字 数：100千

版 次：2019年6月第1版 印 次：2019年8月第2次印刷

广告经营许可证：京朝工商广字第8087号

书 号：ISBN 978-7-5217-0347-4

定 价：68.00元

版权所有·侵权必究

如有印刷、装订问题，本公司负责调换。

服务热线：400-600-8099

投稿邮箱：author@citicpub.com

献给妈妈 / 奶奶

刘云芳女士



方六千

“年”字为元代磁州窑瓷片上的墨书

写在前面的话

我大学读的是考古专业，后来大部分时间在博物馆和学校工作，参加田野发掘的机会并不多，但印象深刻。在野外，除了新发现带来的兴奋，还有一种与“今人不见古人月”全然不同的感受。

二〇〇〇年春，我随安家瑶先生参加西安唐大明宫太液池的试掘。那时，电视连续剧《大明宫词》正在热播，但工地上没有电视机，我一集也没看过。我住在麟德殿遗址东侧的平房内，晚上工作累了，便打开门，登上麟德殿的台基，在巨大的柱础间散步。这是唐高宗时建造的大明宫内最大的建筑群，是皇室召见群臣、设宴待宾、三教论衡的场所。长安三年（七〇三年），武则天在这里招待日本遣唐使粟田真人。我想象着当年武则天坐在哪里，“读经史，解属文，容止温雅”的粟田真人坐在哪里。月光下，什么都没有发生，但我的确有着一种莫可名状的感受。

就在发掘快要结束的时候，我负责的探沟内发现了数排不太整齐的小柱洞。这是太液池北岸环廊的遗迹。当年唐玄宗与杨贵妃可能曾在此漫步，我似乎一转身，就可以遇到他们。

我在山东省博物馆工作了十多年，有很多机会将一件件文物从库房提出来，摆放到展柜中；或者从展柜中取出，归还库房。有一次，我带着一批文物在台湾展出，包括这本书中所收的山东龙山文化黑陶高柄杯。展览结束后，我里三层外三层地包装

这件薄如蛋壳的杯子，小心翼翼地塞上包着细棉的丝绸小软垫，小盒子套进大盒子，大盒子外加上各种填充料，装箱后外面再垫上软质的材料。为了避开中山高速公路高峰时段的车流，我们天还没亮便从台中出发。我坐在副驾驶座上，一路不断提醒司机先生慢一些、再慢一些。亲眼看着装载文物的集装箱进入基隆港的码头，我才惴惴不安地离开。文物从海路运到青岛港，我从济南带车去青岛海关迎接。回到馆里，我迫不及待地开箱检验。看到那件宝贝安然无恙地沉睡在盒子中，我的心才放下。那些日子，我的感觉，大概就像一位母亲将未满月的婴儿交给了别人代管。

不同于大多数朋友隔着博物馆展柜的玻璃参观，上述机缘使我有一种“特权”，可以零距离地接触文物——我感觉到了它们的重量、质感、味道。视觉、触觉、嗅觉带来的，是与书本上所读到的历史不同的印象。后者无论有多么详细的记载和描述，都是过去时，而那些文物被我们从地下唤醒以后，就和我们处在同一个空间，看得见，摸得着，成为我们这个世界的一部分。时间不再是线性的，而是折叠在一起。

我第一次写田野调查报告时，用的是这样的文字：

背壶 10 件。分三式。

I 式：2 件。AL：35，泥质灰陶。侈口，方唇，粗颈，广肩，颈肩转折明显，收腹，平底。肩部有一对带状斜竖耳，偏于腹壁较平的背侧，另一侧有一下勾的突纽。口径 10 厘米，通高 22 厘米，最大腹径 14 厘米，底径 7.8 厘米。

考古报告的规范要求我们不带任何主观色彩，客观平实地描述所发现的材料，以供更多的研究者使用。拿杨泓先生的话来说，这种文字就像医院的化验报告，并不求其可读性。许多考古学论文采用的也是这样的文字。我完全认同学科的这类规范和传统，但是，我在田野和博物馆的全部感受，却无法用这种文字完整地表达出来。

考古学家是在一个极为广大的时空坐标中观察历史，他们有机会看到树木，但更关心的是森林。他们对人类社会和文化整体变化的兴趣，远远超过对个人和事件的好奇。十五年前，我来到中央美术学院教书，开始从一个新角度回望过去所熟悉的文物。在美术史的体系中，文物是“作品”，而不是考古学所说的“标本”。一条曲线从陶罐的底部缓缓上升，从容地经过它的腹部、肩部，微妙地过渡到颈部，最后在口沿的唇部完美地收束。我在课堂上用激光笔的光点离合合地重复着这条曲线，与考古报告自上而下的描述顺序不同，我想要告诉学生的是，这条线是在陶轮上从底部开始拉坯制作而成的。一块泥巴，生长为一件器物，其背后有一双富有创造力的手，有一个富有想象力的活生生的人。诗比历史真实，艺术离人心更近。

我来到美院工作不久，文物出版社资深编辑李红和张小舟女士找到我，命我与扬之水 and 孟晖两位合作，为一本图录撰写说明词，要求生动简明，不同于考古报告的文字风格。我承担了这本书大约一半的篇幅，这就是二〇〇六年出版的《大圣遗音——中国古代最美的艺术品》。这本书给了我一个机会，让我去寻找一种更自由的表达方式。

《大圣遗音》的版权早已到期，前几年，吕寰等朋友建议我将其中的文字重新组织利用。我事情繁杂，一直未坐下来认真想这个事情。二〇一七年初冬，老友王志钧来访。她以前曾在多家出版社工作，我们有过合作，后来她创办了“长歌行”儿童艺术教育中心。我知道她需要一些图文书，便将自己多余的一册《大圣遗音》送她。第二天，志钧打来电话说，建议由小女琴语配画，出一本新书。她既保留着一位编辑的敏感，又天天接触孩子们的绘画，这个主意，只有她能够想出来。我毫不犹豫地接受了她的建议。志钧具有令人震惊的执行力，一直到现在，她都是这本书严苛的监工。

书中选择的主要是考古发现的古代文物，下限是明代。考虑到绘画的效果，主要限于器物，没有选择平面性的文物（如帛画、壁画等），也不包括不可移动的城址、建筑、沉船等遗迹。我原以为《大圣遗音》的文字大部分可以利用，但十几年前的东西，现在读来已经不能心安。我也听取了编辑的修改意见，几乎全部推倒重来，又补写了唐代以后的部分。就形式而言，这不是一本学术著作。我不是作家，不是诗人，因此这又不是文学作品。我想，这只是一次比较个人化的写作，我不采用考古报告和论文的范式，不拘形式地把对古代艺术的各种感受表达出来。如果这些文物不被我们发掘、发现，不被我们观察、追问，也许它们真的就死去了。正是在我们的研究中，它们逐渐恢复了原有的身份和记忆，历史也变得无远弗届。我希望通过文字，去激活文物内在的生命力，发现那些可以在今天继续生长的东西。

小语正在读设计专业的研究生，画画只是她的业余爱好。她的工具和材料很简单，只有水彩、彩色铅笔和普通的水彩纸，画幅也不大，因此读者处处可以看到那些笔触，甚至一些小的出入。这些手工的痕迹，比起照片来，也许另有一种温度。她尽可能忠实于原作，不去做太多风格化的发挥，以这种朴素的方式，去接触、领悟那些美好的创造。对她来说，这是一个难得的学习过程。

具体的出版工作，是由董秀玉先生创办的“活字文化”主持的。我非常感谢活字文化的几位领导对这本书的关心，特别是汪家明先生。他是我的杂文集《看见美好——文物与人物》的策划者，我一直没有找到机会在文字中感谢他。前后张罗这件事的，还有活字文化的陈轩兄。陈兄读书多，为人热情，朝气蓬勃，还知道在哪里可以找到好吃的东西。

志钧从家中带来精致的茶点，在我凌乱不堪的工作室硬是挤出一块地方来，摆出那些雅致的花样，还有陈轩、李猛、泽丹、小语，大家一起讨论、喝茶。这样的聚会，令人难忘。

除了上述朋友，也特别感谢中信出版集团的支持。写作过程中，我每天将一幅画和一篇文字发布在微信朋友圈，每天都得到师友们热情的鼓励和指导，也感谢他们持续不断的支持。

这是我与女儿的第一次合作。看到她努力做事，看到她的成长，我很高兴。

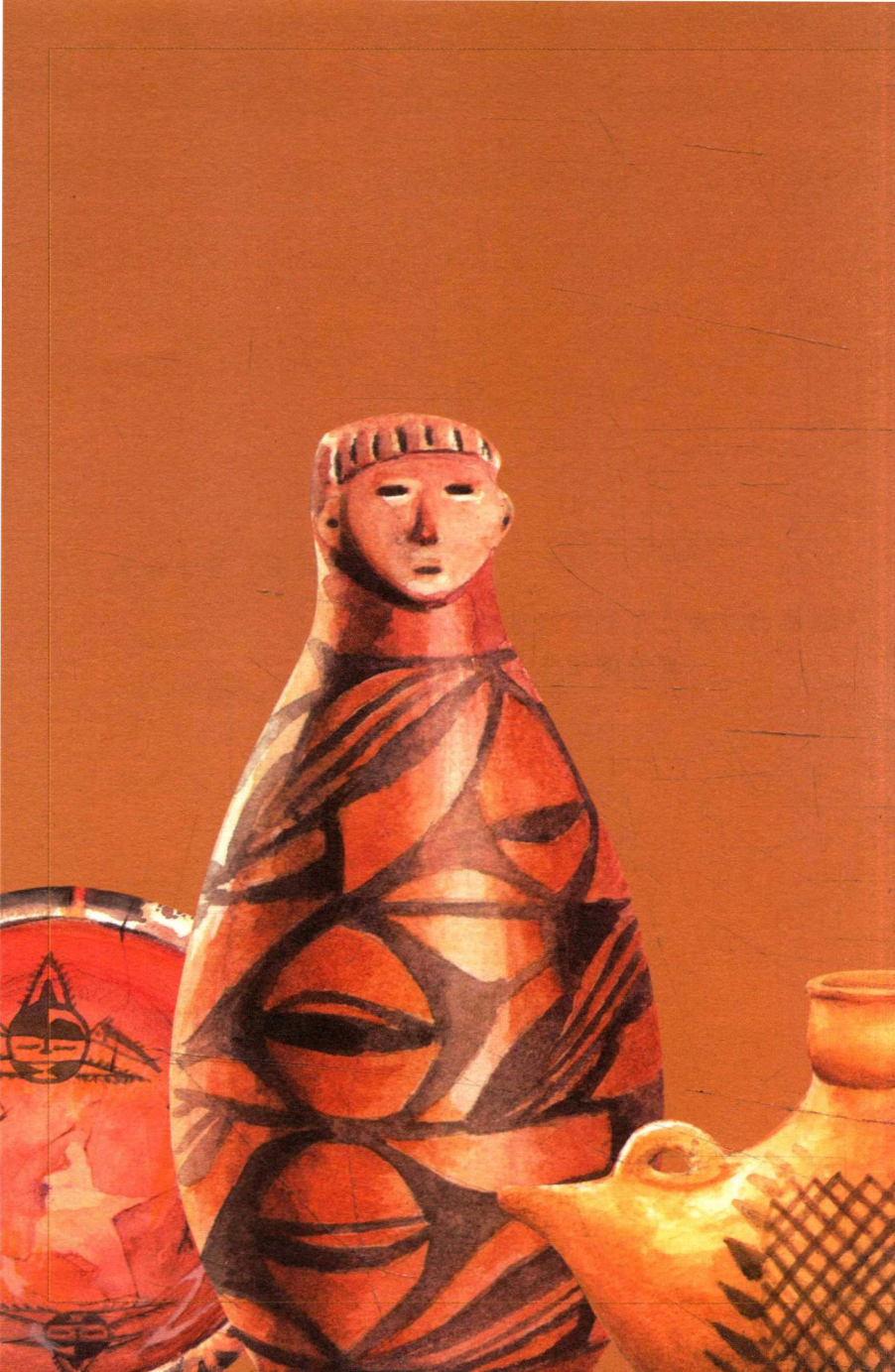
郑岩

二〇一八年九月二十九日

五六千岁，还算年轻。

在爸爸的文字中、女儿的画笔下，

文物继续生长。



土 石
本 色

人面鱼纹彩陶盆 \ 2

船形彩陶壶 \ 4

鹳鱼石斧图彩陶缸 \ 6

人形彩陶瓶 \ 8

鹰形黑陶鼎 \ 10

舞蹈纹彩陶盆 \ 12

花瓣纹彩陶壶 \ 14

黑陶高柄杯 \ 16

黄陶鬶 \ 18

玉龙 \ 20

玉笄 \ 22



青 铜
表 情

- 铜爵 \ 26
镶嵌绿松石铜牌饰 \ 28
祭祀狩猎刻辞牛骨 \ 30
司母戊鼎 \ 32
妇好铜钺 \ 34
四羊方尊 \ 36
玉象 \ 38
羽人玉配饰 \ 40
金面铜人头像 \ 42
何尊 \ 44
日己方彝 \ 48
大克鼎 \ 50
曾仲旂父方壶 \ 52
牌形玉饰 \ 54
错金银龙凤铜案 \ 56
贴金猿形银带钩 \ 58
铜鹿角立鹤 \ 60
彩绘漆鸳鸯形豆 \ 62



日出
而作

陶跪射武士俑 \ 66

陶百戏俑 \ 68

长信宫灯 \ 70

鎏金铜马 \ 72

四神纹玉铺首 \ 74

玉羽人奔马 \ 76

双层九子彩绘漆妆奁 \ 78

云鸟纹漆盘 \ 80

银盒 \ 82

玉角杯 \ 84

牛形错银铜灯 \ 86

神兽纹玉樽 \ 88

陶执耒农夫俑 \ 90

陶击鼓说唱俑 \ 92

井盐画像砖 \ 94

陶仓楼 \ 96

虎噬牛铜俎 \ 98



铁 菱
马 舟

- 青釉羊尊 \ 102
青釉蛙形水注 \ 104
铜奔马 \ 106
青釉香熏 \ 108
金步摇冠饰 \ 110
鸭形玻璃水注 \ 112
石兽 \ 114
青釉莲瓣纹盖罐 \ 116
陶供养人头像 \ 118
石雕胁侍菩萨像 \ 120
彩绘石雕菩萨像 \ 122
青釉仰覆莲花尊 \ 124
黄釉瓷扁壶 \ 126
镶嵌珠宝金饰 \ 128
鎏金银胡瓶 \ 130

