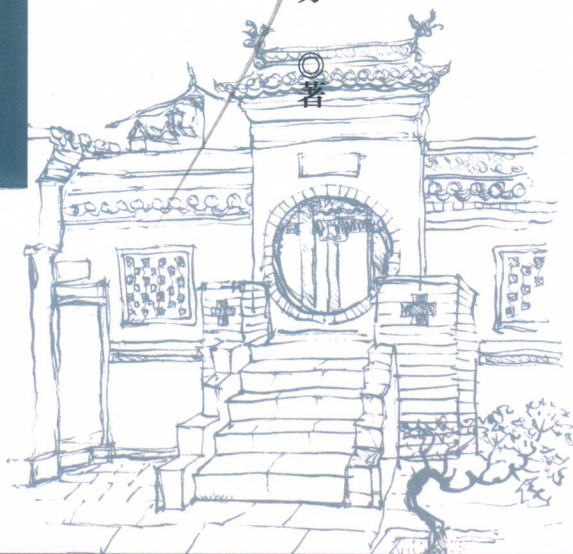


# 乡镇聚落建筑空间形貌及 环境装饰艺术研究

——  
以徽商、晋商建筑为例

王小斌  
郎俊芳

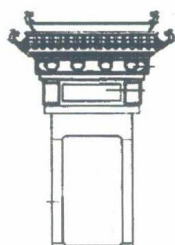
◎著



# 乡镇聚落建筑空间形貌及 环境装饰艺术研究

——以徽商、晋商建筑为例

王小斌 郎俊芳 著



中国建筑工业出版社

图书在版编目 (CIP) 数据

乡镇聚落建筑空间形貌及环境装饰艺术研究：以徽商、晋商建筑为例 / 王小斌，郎俊芳著. —北京：中国建筑工业出版社，2019.5  
ISBN 978-7-112-23586-5

I. ① 乡… II. ① 王… ② 郎… III. ① 民居—建筑艺术—研究—中国 IV. ① TU241.5

中国版本图书馆CIP数据核字 (2019) 第068159号

责任编辑：刘 静 黄 翊

版式设计：锋尚设计

责任校对：王 瑞

乡镇聚落建筑空间形貌及环境装饰艺术研究

——以徽商、晋商建筑为例

王小斌 郎俊芳 著

\*

中国建筑工业出版社出版、发行（北京海淀三里河路9号）

各地新华书店、建筑书店经销

北京锋尚制版有限公司制版

北京中科印刷有限公司印刷

\*

开本：787×1092毫米 1/16 印张：11 字数：215千字

2019年6月第一版 2019年6月第一次印刷

定价：52.00元

ISBN 978-7-112-23586-5

(33887)

版权所有 翻印必究

如有印装质量问题，可寄本社退换

（邮政编码 100037）

## 第1章 绪论 001

中国各地域聚落与建筑是历史文化的载体，也是时代的空间文化符号，它们承载的不仅是建筑艺术和技术的成就，更记录着时代的各种发展足迹，孕育并较全面地积淀了整个华夏民族在一定时期内的文化意识、道德观念和审美趣味。徽商、晋商民居及其公共建筑作为中国传统建筑的重要组成部分，并且作为我国南北地域聚落与民居的典型代表，既有我国传统民居许多共同的特点，又因其地域条件、商业文化浸染以及风土人情而有其鲜明的地域特色。

本书结合教育部人文社会科学研究项目“基于文化形貌理论的乡镇公共建筑空间与环境设计综合策略研究”，选取皖南地区、晋中地区典型商人的民居为研究对象，笔者在前人研究成果的基础上，通过基本史料的整理、分析和实地调研，对徽商、晋商民居进行了系统的横向比较。首先，对本书的研究背景、研究范畴、前人的研究成果、研究的框架与内容等进行具体阐述。重点介绍了文化形貌理论及其在本书里的语境和相关理论思考，结合两个地域的自然背景、社会背景进行分析，了解徽商、晋商典型传统民居建筑形成和发展的基础因素。其次，从宏观、中观、微观三方面对徽商、晋商典型传统民居族群形态、基本形制和布局方式以及视觉形态进行了较为详细的比较分析，并通过形式美法则加以分析，由此得出两地民居在建筑形态上的异同点。通过徽商、晋商典型传统民居及装饰案例的深入分析，系统阐

述了徽、晋两地典型民居的木雕、石雕、砖雕艺术特征，并对装饰图案的题材内容进行分类总结，分析出装饰图案的构图特征和商人意识的审美特征，全面解析两地民居在装饰艺术上呈现的特点。最后，指出徽商、晋商传统民居的建筑形态及环境装饰艺术对现代设计的启示，总结出在当代设计中对传统建筑文化的借鉴方式，主要分为对建筑装饰元素的借鉴和对建筑空间形貌的传承两个部分。

我们在当代研究传统建筑是为了更好地延续各地域传统建筑文化的优质基因。本书通过对徽商、晋商典型传统民居建筑形态和装饰艺术的比较分析和探索，其基本想法在于为当代建筑设计提供启发，应如何汲取传统设计精髓，实现传统和现代的对话，提升我们在华夏各地域进行建筑设计与详细规划的创作水平。

责任编辑：王 珊

第1章/	绪论	001
	1.1 选题缘起	002
	1.2 研究范畴及概念界定	006
	1.3 研究现状	010
	1.4 研究方法和内容	013
	1.5 研究框架	015
	本章小结	016
第2章/	徽商、晋商典型民居及公共空间形成的相关因素	017
	2.1 自然因素	018
	2.2 社会因素	021
	本章小结	028
第3章/	徽商、晋商典型传统建筑形态与空间形貌分析	029
	3.1 建筑群体组合形态比较	030
	3.2 建筑的基本形制和布局方式比较	033
	3.3 建筑的视觉形态比较	038
	3.4 建筑形式美法则探究	047
	本章小结	055

## 第4章 / 徽商、晋商典型传统建筑与环境装饰艺术分析 057

- 4.1 木雕艺术 060
- 4.2 石雕艺术 065
- 4.3 砖雕艺术 070
- 4.4 装饰图案的题材内容 073
- 4.5 装饰图案的构图特征 078
- 4.6 商人意识的审美特征 080
- 本章小结 081

## 第5章 / 徽商、晋商典型传统建筑装饰案例分析 083

- 5.1 徽商民居的装饰 084
- 5.2 晋商民居的内部装饰  
——以乔家大院为典型案例 092

## 第6章 / 典型徽商、晋商传统建筑空间形貌的实例分析 099

- 6.1 徽商民居 100
- 6.2 晋商的大院民居 110

## 第7章 / 徽商、晋商传统民居的建筑形貌及装饰艺术对当代设计的启示 139

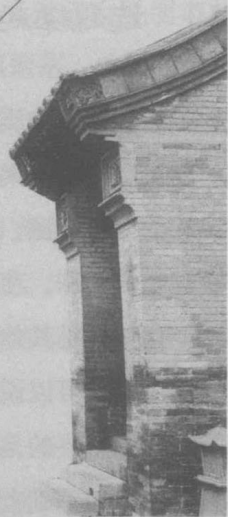
- 7.1 建筑装饰元素的借鉴 140
- 7.2 建筑空间意境的传承 142
- 7.3 工程规划与建筑实践 145
- 本章小结 164

结语 165

参考文献 168

第一章

绪论



## 1.1 选题缘起

建筑作为物质实体，对历史文化、时代空间以及人文情怀有着很重要的承载力，而建筑实体与空间形貌所蕴涵的建筑艺术和技术，不仅记录着时代的印记，更承载着民族的文化内涵、意识形态、行为准则。中国传统民居建筑作为中华民族建筑史上一颗耀眼的明珠，在中华大地上有着悠久的演变历史，其类型丰富、数量繁多、分布广泛，这些都是其他国家的传统建筑所无法比拟的。中国传统民居文化在全世界形态各异的民居中可以说独树一帜，自成系统。它的历史文化不仅与人们的生活有着极大的关联，更重要的是，它是我们中华民族的人民经过长期的生活劳作，在不断总结建筑营造经验的基础上设计和建造的，而由于不同地域的不同的生活文化，也就形成了不同的建筑类型和形式，每一种建筑形式都蕴涵了极其鲜明的地域特色和文化内涵。同时，建筑的营造需要经过精心的设计和周详的思虑，这就需要劳动人民发挥他们的聪明才智和高超技艺，建筑最为直接地反映了建造时期的主流意识形态和民众的生活趣味。中国传统民居建筑不仅是中华民族建筑史上宝贵的文化遗产，也是东方建筑史上最鲜明的旗帜。

### 1.1.1 文化人类学与地域建筑空间形貌的文化研究启示

地域建筑空间形貌文化早已和文化人类学紧密联系在一起。首先，原始社会的地域建筑空间就是由原始社会的居民基于和自然抗争与相互适应而产生的，族群群体在一起居住生活，从事最长久、最复杂的分工协作的劳动，并开始营建自己族群与家庭的生存与生活空间。中国考古学界在很多地域的历史考古发现，例如河南殷墟二里头宫城遗址，浙江余姚河姆渡文化遗址就是这些历史文化人类学、建筑空间形貌演变的物质佐证。因而文化人类学与地域建筑空间的发展史，就客观地映照在地域的原始聚落与原始民居、合院民居、干栏民居、洞穴民居建筑之中，原始社会族群在人居建筑空间之中的各种活动，文化人类学揭示的各地域人类族群的杂交融合，也都集中地反映在建筑空间形貌之中。

文化人类学的发展离不开田野考察，人类学知识与相关结论则基于人类学田野考察中很多努力分析的结果。我们从西方近二百多年来的文化人类学研究中汲取了很多营养，同时，基于我们今天的条件，以及可以获得的大量的汉代壁画、石雕、砖雕等仍能充分感受到先民们为了生存与生活的更加自由、富裕、安详所作出的各种努力。农耕时代的人们以耕读传家，读书只是少数有经济条件的家庭的举措，对于在民间基层生活的人来说，他们都能很好地体会各种社会群体追求美好生活的坚苦与辛劳。

2009年“国际人类学与民族学联合会第十六届世界大会”在云南省会昆明市的云南大学召开，笔者有幸参加，在会后也参观考察了很多云南乡镇聚落。地处云贵高原的云南省，拥有种类最多的少数民族，民居建筑形态也非常丰富，至今仍然居住着除汉族外的25个少数民族族群。在很多偏僻的乡镇聚落地区，仍有中国乃至世界著名的文化人类学研究专家在这里调查，做田野考察、个体访谈，与当地民众一起劳动感知。受到最原初人类学方法驱动力的驱使，他们仍坚守田野调查，“乐此不疲，勤奋努力，客观记叙”，我们建筑系教师也应该坚持这种心境和学术的方法，为华夏各个地域的建筑空间形貌的文化研究作出努力和贡献。

人类作为各地域建筑空间里活生生的客观主体，其身体与大脑、五官、四肢的进化都依据地球上各不同地区的生态基因来传承。我们今天分析讨论地域建筑文化形貌与文化人类学的关系时，首先不能脱离这个国家族群的历史文化。中国民众在千百年的封建社会里已经具有“风水观”，这是我们展开综合分析研究的综合资源与视角，包括徽商、晋商营建自己长期生活的乡镇聚落及其建筑空间形貌。各地域的民居建筑与公共建筑空间都应该汲取各地域历史文化的长期滋养。通过人类学与建筑学研究对象客观存在的物质形态分析研究，上升到建筑空间形貌之间相互依存并相向发展的关联性分析，能看出人类科技与思维的进步也带着建筑空间形貌文化的发展演进。

### 1.1.2 关于克鲁伯（Alfred Kroeber）的文化形貌理论及其核心内容

克鲁伯的祖先为德国人（德裔犹太人），自小就喜爱自然历史。他小时就在老师的引领下，经常去纽约市的郊外乡镇游玩，陶冶性情，“看花，看草，看树，看鸟，看一切自然景观”。这位少年从这些田野观察中获得很多实际经验，得到了在那个求知欲很强的年龄段应该获取的知识。他通过这些自然历史知识的观察学习，洞察了人类文化的现象。德裔犹太人的社会很注重子女对知识、美学和科学等多方面知识的学习。1840年他的祖父带着他的父亲（当时13岁）来到美国后来还参加了美国南北战争。他的母亲是在美国出生的德国人，德语与英语是他的家庭用语，他还学习拉丁文和希腊文，另外，家庭教师对他幼年习惯的培养影响也很大。

初中、高中时，克鲁伯家庭经济情况良好，他受到很好的高中教育，关心家庭、家族的疾苦。克鲁伯在七至八岁时就被父母送到班柏格博士的家教班<sup>①</sup>，班博士精力旺盛，除了教他们读书、背诵和写字之外，经常带领这些孩子在郊外及布鲁克林桥上实景讲解地理学知识，在纽约中央公园采集植物标本，搭建城堡模型，讲解古代历史

<sup>①</sup> 黄维宪，宋光宇.文化形貌的导师——克鲁伯.允晨文化实业股份有限公司出版，1982.

与战争。克鲁伯自此热爱采集标本，但他父母经常反对他做这些。德国人的家庭规范严谨而规矩，高中年代，他经常陪父母到歌剧院和音乐会堂看歌剧和听音乐会，周末陪父母外出用餐吃饭，高中考入 Sach's Collegiate Institute，是近似文法学校的高级中学，也受到良好而全面的教育。当他十六岁时，就进入哥伦比亚大学读书。

克鲁伯大学时代选择了人类学专业作为自己的学习目标，因为他喜爱对人类社会的各种问题进行思考。他偏好自然历史，兴趣非常广博，喜欢语言学，有非常强的美学感受力，也喜爱自己动手做事，就像小时候爱做植物标本一样。虽然他性格有些腼腆和羞怯，但与同龄的同学相比，他具有更多的独立思考的能力。在大学时他首先是对人文科学有浓烈兴趣，积极参加文学艺术研究和其他人文科学研究的社团，并表现出色。同时，他发现自己对“文化史”研究有浓厚的兴趣，尤其是原始民族，如印第安民族的人文精神和语言特征的整体作用，将他引入人类学学术殿堂。

在毕业后的克鲁伯还有从事人类学以及博物馆馆长工作的经历。克鲁伯长期在纽约及洛杉矶的历史及人类学博物馆担任教职及博物馆馆长，他以广博的考古学知识，热心于对很多民族的生产、生活以及艺术器物的考证。通过对这些博物馆里收藏的器物的观察、认知与思索，他积累了渊博的知识，并激发了他对人类学、民族志及印第安民族族群的语言传承的研究，甚至于对于印第安民族个体民众的关心。此种文化人类学的“文化形貌”是基于文化有形、有质的人的形态，而我们可以借助大师克鲁伯的学术思想和理论方法，来思考民族学中传统聚落的公共建筑空间形貌与景观环境设计策略。

### 1.1.3 传统乡镇公共空间及环境设计与历史文化形貌的关联

徽州及晋中地区传统乡镇的公共建筑空间形貌特征，包括山水形态、选址布局、建筑特征、建筑形态，中国不同地理环境中传统乡镇的公共空间的营建历史都有很大的差异。千百年来，各地域的民众都是结合家乡的地质地形、气候条件、山水环境、经济耕作以及商品生产与交换的需求，选择有水并适合生命生存与健康生活的地理位置来作市镇的选址。如今，中国的较大市镇、乡镇都是经历千百年来各地域民众的自然选择演变而来的。徽州及晋中地区多木材、石材，也可以很好地利用土壤烧制青灰砖材，从而在乡镇聚落里公共空间及民居空间的营造中来使用木材、石材与砖材，而且多以木材为主要的材料，以穿斗架、抬梁架的主体结构形式来营建安全的民居与公共建筑。

传统乡镇聚落里的公共空间与其文化的深层关联，像美德伦理、聚落八景、聚落十景等意向都是始终伴随着生活在这些空间里的民众营造人居环境美好愿景而产生

的。春秋战国年代，形成了儒家、道家、法家及墨家的文化。其中墨家制造的神秘的宫城营建工具、鲁班及匠人群体所造出的灵巧的木工工具，塑造了中华各地域的建筑营造的材料结构体系和工艺体系。所以，我们今天通过徽商、晋商的乡镇聚落建筑空间典型案例的分析来推论，传统乡镇的建筑空间形貌与其文化的深层联系是全方位并具有悠久历史的，传统的家族美德和谐价值观与伦理思想在当代聚落里也得到了承传。

中央电视台曾连续播放的纪录片《记住乡愁》，向人们展示出了中华民族那些有近千年历史文化的乡镇聚落，她们长久不衰、特色鲜明，依然有内在的生命力。乡镇聚落建筑空间的文化形貌、形态结构，是以儒家文化为主导的，并有佛教、道家文化的协调和补充，这些伦理和传统文化支撑着这些建筑空间形貌。

徽州及晋中地区传统乡镇聚落的环境景观，与其周边山水环境、聚落风水意识、景观意向和地域文化形貌有密切的关联性。中国的祖先们对自己宗族、家族的生存与生活环境特别重视，营建中会结合道家“天人合一”的思想，以及后代逐渐演化而来的“易经”、阴阳八卦、六十四爻（yao）的风水观念。徽商、晋商的乡镇聚落里精英群体们观天道地势，结合大量踏勘周边地理环境的实践，观察记录山水资源、林木、稻田等生存环境以及家禽的生长情况，观察自然不断优胜劣汰的选择，并通过长期生产生活的观测、积累数据与经验，总结出中国“风水环境”学说，值得我们在当代发展形势下进行乡镇空间文化研究的参考。

当代传统乡镇的公共建筑空间增设了很多适应现代生产生活服务的建筑功能及设施，内容包括邮局、银行、互联网网吧、宾馆民宿，以及景观广场、环境小品。历史的车轮发展到今天，徽商、晋商的乡镇聚落中建筑空间的功能与业态也发生了很多的变化，增加了很多公共空间，如邮政局、接待宾馆、民宿客栈、青年旅馆、公共餐馆、互联网网吧、银行、信用社、电信局、手机商店、各种旅行的设施、修理店、停车场、公共厕所、乡村博物馆、艺术馆、咖啡馆、礼品店、工艺品店等。如2015年笔者去过的乌镇东栅、西栅等村镇，就有许多现代建筑空间形态、内容不断更新，如现代物流公司仓储、戏剧剧院、互联网会议厅以及高端人士入住的高档旅社，都不断建构了传统聚落公共建筑空间形貌和功能类型。这些变化都需要专业人士来不断观察、思考，对其中的综合设计策略进行专业的分析研究。

在中国明清经济史上，徽商、晋商并驾齐驱，17世纪到19世纪中叶，是徽商与晋商的鼎盛时期，他们活动的范围遍及全国各地。时光荏苒，商业历史的辉煌只是载入史册，但是作为徽商和晋商文化的重要组成部分的物质载体，很多徽商、晋商的民居建筑还依然保存完整。建筑是一种表现财富较为直接和实用的手法，同时华美的建

筑装饰又是建筑中表达情感最灵活的载体之一。在如此特殊的社会背景和自然条件的影响下，诞生了地域特色鲜明的徽商、晋商传统民居。其通过精心的选址规划，精湛的技艺和独特的商业文化的渗透，深深地扎根于其所在的地域，既传承了中华民族的人居历史文化，也反映出徽商、晋商雄厚的经济实力对民居建筑的影响，显示出集建筑、雕刻于一体的高超的综合艺术，这些建筑艺术的精品对后人研究徽商、晋商文化和两地的传统建筑艺术和技术具有重要的作用。

当我们在领悟与思考凝聚在传统民居建筑中的丰富内涵时，要如何继承和发展其文化精髓，也是一项深刻并且艰巨的任务。如今，新中式以及各种具有传统地域特色的当代建筑创作的思考与行动，正成为一种规划设计趋势，这无疑是对中国传统文化的回归和认同。然而，如何发扬传统民居建筑形态及装饰艺术的美学价值和文化特色，提取出应用于现代室内设计、建筑设计以及景观园林及规划的设计理念和具体方法是本书研究的主要内容。

## 1.2 研究范畴及概念界定

### 1.2.1 研究范畴界定

#### 1. 时间范畴

广义上的晋商，即山西的商人，其历史可以上溯到《礼记·月令》所记载晋国的原始交易活动：“开放关市，招徕商贾，以有易无，各得所需，四方来集，远乡都到”；隋末唐初的武士纛是早期山西商人的杰出代表，作为木材商人投资李渊父子。狭义的晋商，也就是通常意义上所指的明清时代的山西商人，十大商帮之一。明朝中叶，随着中国手工业和商贸活动的发展，中国出现资本主义萌芽，山西地区的商人凭借自身的经商才能和资源条件等优势，快速发展，成为一种以地缘关系聚集在一起的商行帮会群体。明清时期晋商一度成为中国十大商帮的翘楚，晋商的驮帮、船帮和票号行商天下。晋中地区晋商大院的蓬勃建设与晋商的发展密不可分。晋商兴盛于明清时期，晋商大院也多始建于这两个朝代。商业的繁荣使晋商拥有了雄厚的财富，而强大的资金支撑了晋商大院庞大的建设规模。同欧洲大教堂的建设类似，晋商大院也不是一蹴而就的，庞大的院落多需要数十年甚至上百年间几代人的修建。但晋商的繁盛依赖社会的稳定，清朝覆灭、军阀混战的社会形势，使晋商逐渐衰落，晋商大院的建造也随之停止。历史上关于徽商的记载，也可追溯到唐代，但严格意义上的徽商，却只是到明代才算形成。

因此，本书所研究的徽、晋商人传统民居，时间范畴为徽商与晋商二商帮最兴盛

的明清两朝，这段时间是徽商与晋商的民居建设的黄金时期。在这段时期中，徽商与晋商资本积累达到顶峰，有雄厚的财力支持家宅建设，因此徽商与晋商的民居也随之在形式、规模、工艺等各方面有了较高层次的发展。此外，由于明清距离当代的时间跨度很小，于此段时间建设的各地域民居历史较短，大多未遭受时间的侵蚀和战乱的损害，传统形态保持较好，便于研究。作为先后成为中国商帮之首的徽商与晋商，其居住建筑是中国最典型传统商业文化的载体，是农耕社会的传统商品经济对人们生活影响的具体表现。

## 2. 地域范畴

徽商即出生在徽州府地区的商人，徽商民居自然分布在徽州。徽州位于皖南地区，唐代称为歙州，自唐代起歙县、黟县、休宁、祁门、绩溪、婺源等六县归于歙州，自此“一州六县”的行政建制延续一千多年。自宋宣和三年始，歙州改名为徽州，徽州区划一直延续至今，新中国成立后，由于国家几次行政区划调整，为了更好地发展地域旅游产业经济，徽州地区改为黄山市，分为屯溪区、徽州区、黄山区，辖五县，分别为歙县、黟县、休宁、祁门、太平，绩溪划归宣城地区，而婺源划为江西省管辖。这些地区具有相同的自然、地理条件、相近的文化背景、思想观念、礼仪风俗和相似的生活方式，从而发展出相同的民居建筑风格与基本形态，这种民居建筑风格即徽州建筑风格。其中，尤其以黟县宏村、西递为代表，本书的研究范围就确定在这个区域（图 1-1）。

作为一个特殊的社会群体，山西商人集团有着自己独立而完善的文化体系。山西土地上到处都有晋商在明清两朝发家致富的奇迹，因此晋商文化孕育出的晋商民居，

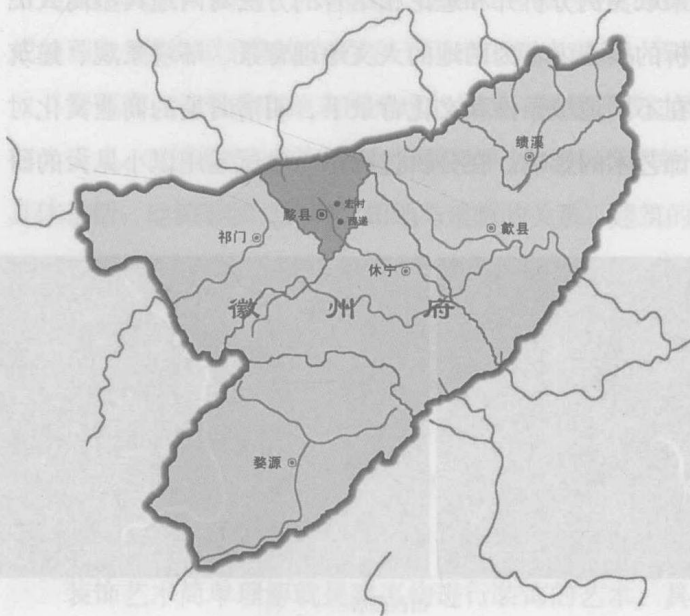


图 1-1 徽商民居研究地域范畴

也遍及山西各地。其主要分布于山西的南部、东南部、中部和西北部，具体为山西南部的平陆、万荣、襄汾、临汾，山西东南部的阳城、沁水、晋城，山西中部的灵石、太谷、平遥、祁县、榆次，山西西北部的保德、定襄、朔州、怀仁、大同等地。由于山西各地地形和气候有较大的不同，因此各地人的生活状态也因为

客观的自然原因差异较大。山西古代的一首民谚就形象地描述了这种现象：“欢欢喜喜汾河湾，哭哭啼啼吕梁山，凑凑乎乎晋东南，死也不去雁门关。”由于商业文化的影响，山西各地商人的民居表现在建筑的文化特色上有相似性；但不同地区的晋商民居其所处的具体自然环境又有

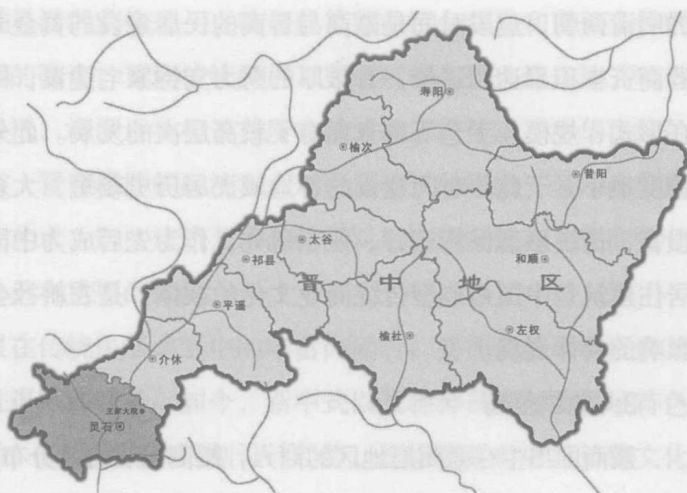


图 1-2 晋商民居研究地域范畴

或大或小的差异，表现在晋商民居上为在建筑形态层面各具特色，形式多样。明清时期晋中地区出现的晋商较多，因此在晋中地区的晋商大院也相应较多。晋中地区的商人经营类别多为票号，获得利润较多，因此晋中地区的商人在晋商集团中财力最为丰厚，导致晋中地区的晋商大院在规模上和豪华程度上都处于上层，装饰的使用也更为普遍精致。因此，本书研究晋商民居的地域范围为晋中地区，而晋中地区的晋商大院则以王家大院为冠，所以王家大院是本书着重研究的晋商大院案例（图 1-2）。

本书以徽商、晋商的典型传统民居，即选取山西晋中地区王家大院和皖南地区黟县宏村承志堂、西递桃李园等典型院落民居为重要的研究对象（图 1-3）。笔者通过实地调研获得第一手资料后，采取实例分析并和理论相结合的方法对两地典型商人民居进行比较研究分析，比较分析的核心内容为两地的人文地理背景、环境景观、建筑形态、装饰艺术等方面，探讨在不同地域条件和文化背景下，明清时期的商业文化对徽商、晋商民居建筑形态及装饰艺术的影响。在分析过程中，尝试运用以小见大的研



安徽民居



山西民居

图 1-3 笔者调研路线

究思路,以典型案例为主、兼论其他相类似的民居空间形态和装饰艺术,相互印证、比较分析、把握重点,总结规律性的营造方法,并进一步研究古人的设计理念与思路,运用和借鉴到现代建筑设计与装饰设计中。

### 1.2.2 建筑形态

形态,顾名思义,指形式和神态。《辞海》中的词义:“形态与神态”。唐代画家张彦远评论唐代另一位画家冯绍正“尤善鹰鹞鸡雉,尽其形态,觜眼脚爪毛彩俱妙”,此处“形态”二字,便是此意。形态一词表达了“形”和“态”两个层面的含义。事物的“形”即其本身的外部形式,是视觉可以直接观察到的特点;“态”即神态,事物本身并不具有,是人对其“形”的主观感受。事物的形态是对事物客观与主观相结合的一种认识。因此,建筑形态,既是建筑本身的样式,也是人们看到建筑以后的视觉感受。布正伟先生认为不同的建筑形态能表达欢快、凝重、活泼等不同的气氛,犹如人的面部表情形态所表达出来的喜怒哀乐,即建筑具有表情。

本书着重研究的是民居建筑的建筑形态。《大不列颠百科全书》中有关居住的描述:一要有“避风雨,御寒暑”的庇护所(shelter),即房屋建筑;二要有适应群居的聚居地(settlement),包括自然聚落、集镇以及城市等。居住建筑的建筑形态即可分为单体建筑形态与聚落形态。

关于单体建筑,挪威建筑理论家N·B·舒尔茨(Norberg Schulz)提出,建筑语言由拓扑学(topology)、形态学(morphology)和类型学(typology)组成。其中,形态学是关于建成形式的“如何”,即位置、周界、内外关系的描述。对单一建筑而言,即“形式处理”,往往以它们如何存在于天地之间来理解:即站立、升起和开洞。

聚落形态指聚落在地表所呈现的景观。聚落形成过程中的影响因素不同,如居民的行为模式、民俗特征、谋生手段和聚落所处自然环境等,导致聚落形态各异。聚落形态具体包括:地块形状、路网、田地与建筑的关系、建筑的间距、单体建筑的形态等。

### 1.2.3 装饰艺术

装饰艺术英文为 Decoration art。关于“装饰”,“Decoration”一词最早于17世纪出现,词义是艺术修饰;“装饰”一词最早出现于5世纪,范晔《后汉书·梁鸿传》中有“女求作布衣、麻屨,织作筐缉绩之具。乃嫁,始装饰入门。”此处“装饰”为梳妆打扮、修饰容貌之意。

装饰艺术简单理解就是对事物进行装饰的艺术,具体来说是对具有某种功能的物品进行不损失其功能的美化。与绘画、话剧、摄影等艺术作品不具有功能不同,装饰

艺术需要依托于某些被装饰的功能主体，而不是能独立存在的艺术形式。装饰艺术存在于人们生活的方方面面，在各种层面都有所体现，其领域与环境艺术设计、室内设计、工业设计等都有交叉，属于工业美术的范畴。人们日常使用的各种物品，如装潢、服饰、家具、路灯等上面的装饰，都属于装饰艺术。

作为附着于功能主体的艺术形式，装饰艺术具有双重性。一是其装饰依附于主体，与主体功能相符合，是在保证功能前提下的美化，不破坏主体功能，是对功能主体艺术性的提升。二是装饰艺术的艺术价值是可以独立于主体功能之外的，如我国传统的手工艺品砚台，其功能是研墨的载体，其上的雕刻与造型都是砚台的一部分，密不可分，但巧妙的造型与精美的雕刻本身就是中国传统艺术的结晶。如四大名砚，每一座都是绝伦的艺术品，其艺术价值和观赏价值是可以超脱砚台功能之外的。因此，装饰艺术是一种比较特殊的艺术形式，既与功能主体密不可分，又在艺术层面游离于功能之外。

### 1.3 研究现状

建筑起始于居住建筑，居住建筑是反映人类生存条件和社会文化的直接载体。梁思成先生是中国传统民居研究的开创者，他们夫妻俩在进入营造学社后对《营造法式》的系统研究，起始了中国对传统民居建筑的研究之路。随着研究方法和专业技术的进步，在近二三十年间，我国对传统民居建筑的研究有了长足的进步，取得了丰硕的成果。研究形式也随着学科交流的增多，由建筑学领域扩大为美学、社会学、文学、艺术学、历史学等领域的跨学科研究。研究内容丰富多样，文献、书籍等也较为广泛，其中包括各地民居的专项书籍、学术论文、设计方法、营建技术、旅游、摄影艺术等多方面的研究。1980年代初期以来，进入了研究中国传统民居的高潮期，国内先后出版了《安徽民居》、《山西民居》、《云南民居》等一系列的研究地域性传统民居建筑的专著。综合性研究传统民居建筑的专著有陆元鼎先生所著的《中国民居建筑》（上、中、下三卷）及《中国传统民居与文化》等，分别叙述了中国传统民居的自然背景、人文历史、建筑形制、构造形态、审美特征等方面，为中国传统民居的研究提供了宝贵的理论基础资料，为中国传统民居建筑的后续研究提供了良好的基础。在对中国传统民居建筑的研究中，也存在一些问题，例如，对传统民居的研究中个案分析多，综合比较研究不够深入，没有把具体的建筑放在较大的空间及时间范畴内去分析，看不出他们存在与发展变化的因果关系；研究方向较为单一，多学科、新视角研究较少。现今研究方向多为传统民居的空间布局、院落形态、旅游开发等单一特征