

全科医生常见病诊疗丛书

# 妇科病诊疗手册

FUKEBING ZHENLIAO SHOUCHE

主 编 肖国仕 高积慧  
副主编 陈露霞 孔金华 邓新春  
编 者 (以姓氏笔画为序)  
厉旭立 刘万里 刘敏捷 汤 贞  
孙 洋 苏艳华 肖 坚 肖国武  
肖屏风 肖慧星 吴利龙 张志慧  
张瑞莲 陈博文 周美娇 唐路遥  
黄建良 彭 审 蒋 晖 章 娟  
雷海超 潘开明 潘海涛

河南科学技术出版社

· 郑州 ·

## 总 前 言

《全科医生常见病诊疗丛书》是面向基层医务工作者的临床参考书,符合当前我国“加强基层医疗队伍建设、分流大型医院医疗压力”的政策导向。从内容上看,本系列丛书中的诊疗方法涵盖临床的各个方面,具有广泛的临床实用性,同时不局限于中医诊疗,而是合理融入西医的诊断技术和治疗方法,务求中西医结合、以中医为主的组编方略,其读者定位明确,适合乡村、社区等基层医生,以及中医院校学生、中医爱好者阅读参考。因此,具有广阔的市场需求。

本丛书以手册的形式编写,力求简明实用、通俗易懂;凡临床常见的病种都能在其中找到,符合全科医生的阅读需求。根据目前图书市场情况,以及出版社的意见,拟先编写出版《皮肤病诊疗手册》与《妇科病诊疗手册》。若能得到读者的广泛认可,则分批次出版《心血管病诊疗手册》《内分泌疾病诊疗手册》等,以满足市场需求。

本丛书由先后主编出版近 50 种医书的国家级名中医肖国仕教授牵头,约请湖南中医药大学、湖南中医药研究院的有关专家参加,组成阵容强大的编委会。我们对本丛书的编写和出版后的社会效益充满信心。

高积慧

## 前 言

妇科在临床科室中占有很重要的地位。女性占总人口半数以上,由于月经、孕产等生理因素,其发病的范围和种类特殊。随着经济条件不断改善,人们对防治疾病的要求越来越高,美容保健、祛病益寿的愿望越来越迫切。鉴于此,我们组编此书。

本书分上下两篇。上篇为总论,分列女性生殖系统解剖、女性生殖系统生理、妇科疾病病因与诊断、妇产科疾病常用药物和治法、女性保健须知五章,全面系统地论述了女性内外生殖器解剖、生理、病因病理、检查诊断、药物和治法、保健等中西医相关的理论与临床实践的基本知识,以及从事妇产科临床工作必须掌握的基本技能。下篇为各论,分列月经病变、妊娠病变、常见妊娠合并症、产时病变、产后病变、女性外阴病变、阴道病变、子宫病变、盆腔病变、女性生殖器官损伤病变、女性生殖器发育异常、女性性功能失调病变、女性综合征与不孕症、女性乳腺及生殖系统良性肿瘤、女性乳腺及生殖系统恶性肿瘤、妊娠滋养细胞病变、女性性传播病变、妇科其他疾病十八章,共有妇产科疾病 150 多种。本书内容涵盖临床各方面,每一种疾病均按诊断要点、鉴别诊断、西医治疗、中医治疗、验案举例、名医提示等项编排。常用有效的中、西医药疗法并列,可选而用之,对于中医治疗尤为详尽,如辨证论治、通用加减方、内服单方验方、外治单方验方、针灸治疗等。绝大多数病种,列举验案 1~2 例,并录名医提示,以提高防治效果。书末附录有优生优育与咨询、妇科常用中成药临床应用简表。

本书内容丰富,切合临床,指导实践,启迪思维,借鉴经验,可成为各地各级妇科临床医师的良师益友,还可作为图书馆及家庭藏书以备参阅。本书在编写过程中参考了 100 多种医书和期刊,在此向原作者表示衷心的感谢!对大力支持本书出版的各级领导,对积极参与本书编写、编审、编印、校对而付出辛勤劳动的人员表示衷心的感谢!曾子曰:“以文会友,以友辅仁。”“医为仁术”,更应如此!

肖国仕 高积慧

# 目 录

## 上篇 总 论

第 1 章 女性生殖系统解剖 .....	(3)
第一节 骨盆 .....	(3)
一、骨盆的组成 .....	(3)
二、骨盆的分界 .....	(4)
三、骨盆的类型 .....	(4)
第二节 外、内生殖器 .....	(4)
一、外生殖器 .....	(4)
二、内生殖器 .....	(6)
第三节 血管、淋巴与神经及邻近器官 .....	(10)
一、血管、淋巴与神经 .....	(10)
二、邻近器官 .....	(12)
第四节 骨盆底 .....	(12)
一、外层 .....	(13)
二、中层 .....	(13)
三、内层 .....	(13)
第五节 中医学对女性生殖器的认识 .....	(13)
一、阴户、玉门 .....	(13)
二、阴道、子门 .....	(14)
三、胞宫 .....	(14)
第 2 章 女性生殖系统生理 .....	(15)
第一节 女性一生各阶段的生理特点 .....	(15)
一、新生儿期 .....	(15)
二、儿童期 .....	(15)
三、青春期 .....	(16)
四、性成熟期 .....	(16)

五、围绝经期 .....	(16)
六、老年期 .....	(17)
第二节 月经及月经期的临床表现 .....	(17)
一、月经 .....	(17)
二、月经期的临床表现 .....	(17)
三、卵巢分泌的性激素及其生理作用 .....	(19)
四、月经周期的调节 .....	(20)
五、子宫内膜及生殖器其他部位的周期性变化 .....	(21)
六、其他内分泌激素对女性生殖系统的影响 .....	(22)
七、中医学对月经及其调节机制的认识 .....	(23)
<b>第3章 妇科疾病病因与诊断</b> .....	(25)
第一节 妇科疾病常见病因 .....	(25)
第二节 妇科疾病的诊断 .....	(26)
一、妇科病史采集 .....	(26)
二、体格检查 .....	(27)
三、常见症状 .....	(30)
四、妇科病西医常用的特殊检查 .....	(34)
五、妇科病中医的检查与诊断 .....	(43)
<b>第4章 妇产科疾病常用药物和治法</b> .....	(55)
第一节 妇产科疾病西医常用的药物 .....	(55)
一、雌激素类药物 .....	(55)
二、孕激素类药物 .....	(56)
三、雄激素类药物与宫缩药 .....	(57)
四、抗早产药物 .....	(58)
五、其他 .....	(59)
第二节 妇科疾病西医常用的治疗 .....	(60)
一、内分泌治疗 .....	(60)
二、局部外治 .....	(61)
三、手术治疗 .....	(62)
第三节 妇科病中医治疗概要 .....	(63)
一、妇科病中医治疗的原则 .....	(63)
二、妇科病中医常用的内治法 .....	(65)
三、妇科病中医常用的外治法 .....	(68)
<b>第5章 女性保健须知</b> .....	(69)
第一节 青春期女性保健 .....	(69)

一、青春期特点 .....	(69)
二、青春期保健 .....	(70)
第二节 青年期女性保健 .....	(72)
一、新婚期保健 .....	(72)
二、青年女性日常四忌 .....	(73)
第三节 妊娠期女性保健 .....	(74)
一、妊娠期特点 .....	(74)
二、孕期妇女的自我监护 .....	(77)
第四节 产褥期女性保健 .....	(79)
一、围生期保健 .....	(79)
二、产褥期保健 .....	(80)
三、产妇的营养膳食 .....	(81)
四、产后妇女的恢复与保健 .....	(82)
五、哺乳与乳房保健 .....	(83)
六、科学锻炼身体 .....	(85)
第五节 中年女性保健 .....	(85)
一、中年女性的生理变化 .....	(85)
二、中年女性的心理变化 .....	(86)
三、正确认识围绝经期 .....	(87)
四、围绝经期的情绪调节 .....	(88)
五、克服围绝经期的心理性障碍 .....	(90)
第六节 老年女性保健 .....	(90)
一、老年期特点 .....	(90)
二、老年女性的心理需求 .....	(91)
三、老年女性要坚持健身走 .....	(91)
四、乐观地对待生活 .....	(92)

## 下篇 各 论

第6章 月经病变 .....	(97)
第一节 月经先期 .....	(97)
第二节 月经后期 .....	(102)
第三节 月经先后无定期 .....	(105)
第四节 月经过多 .....	(108)
第五节 月经过少 .....	(112)

第六节	排卵性功能失调性子宫出血	(116)
第七节	无排卵性功能失调性子宫出血	(119)
第八节	黄体萎缩不全(经期延长)	(125)
第九节	排卵期出血	(129)
第十节	倒经	(132)
第十一节	闭经	(135)
第十二节	痛经	(141)
第十三节	绝经后出血	(146)
<b>第7章</b>	<b>妊娠病变</b>	<b>(150)</b>
第一节	妊娠剧吐	(150)
第二节	妊娠咳嗽	(154)
第三节	异位妊娠	(156)
第四节	过期妊娠	(161)
第五节	流产	(164)
第六节	早产	(170)
第七节	前置胎盘	(173)
第八节	胎盘早剥	(175)
第九节	胎儿生长受限	(178)
第十节	羊水过多	(182)
第十一节	羊水过少	(186)
第十二节	胎位不正	(189)
第十三节	母儿血型不合	(191)
<b>第8章</b>	<b>常见妊娠合并症</b>	<b>(194)</b>
第一节	妊娠合并心脏病	(194)
第二节	妊娠合并高血压	(199)
第三节	妊娠合并病毒性肝炎	(202)
第四节	妊娠合并贫血	(208)
第五节	妊娠合并糖尿病	(213)
第六节	妊娠合并甲状腺功能亢进	(217)
第七节	妊娠合并甲状腺功能减退	(220)
第八节	妊娠合并肺结核	(222)
第九节	妊娠合并急性肾盂肾炎	(224)
第十节	妊娠合并肝内胆胆汁淤积症	(227)
第十一节	妊娠合并急性阑尾炎	(230)
第十二节	妊娠合并急性胆囊炎与胆石症	(233)

第十三节 妊娠合并流行性感冒 .....	(236)
第十四节 妊娠合并病毒感染 .....	(238)
<b>第 9 章 产时病变 .....</b>	<b>(241)</b>
第一节 子宫收缩乏力 .....	(241)
第二节 子宫收缩过强 .....	(243)
第三节 骨产道异常 .....	(245)
第四节 胎位异常 .....	(248)
第五节 胎儿发育异常 .....	(251)
第六节 胎盘滞留或残留 .....	(253)
第七节 软产道损伤 .....	(254)
第八节 凝血功能障碍 .....	(255)
第九节 子宫破裂 .....	(256)
第十节 羊水栓塞 .....	(258)
第十一节 脐带先露与脐带脱垂 .....	(261)
第十二节 胎儿宫内窘迫 .....	(263)
第十三节 胎膜早破 .....	(264)
第十四节 死胎 .....	(265)
<b>第 10 章 产后病变 .....</b>	<b>(269)</b>
第一节 产褥感染 .....	(269)
第二节 晚期产后出血 .....	(274)
第三节 产褥期抑郁症 .....	(276)
第四节 产褥中暑 .....	(280)
第五节 产后缺乳 .....	(282)
第六节 产后乳汁自出 .....	(286)
第七节 产后急性乳腺炎 .....	(287)
第八节 产后腹痛 .....	(290)
第九节 产后大便难 .....	(293)
第十节 产后小便疼痛 .....	(296)
第十一节 产后尿潴留 .....	(298)
第十二节 产后关节痛 .....	(302)
第十三节 产后自汗、盗汗 .....	(306)
第十四节 产后子宫复旧不良 .....	(307)
<b>第 11 章 女性外阴病变 .....</b>	<b>(311)</b>
第一节 外阴炎 .....	(311)
第二节 非特异性外阴炎 .....	(315)

第三节	真菌性外阴炎	(317)
第四节	外阴溃疡	(320)
第五节	外阴湿疹	(324)
第六节	外阴瘙痒	(327)
第七节	外阴神经性皮炎	(330)
第八节	外阴象皮病	(332)
第九节	前庭大腺炎	(333)
第十节	前庭大腺囊肿	(336)
第十一节	外阴营养不良	(338)
第十二节	外阴硬化性苔藓	(341)
第十三节	外阴鳞状上皮增生	(344)
第十四节	硬化性苔藓合并鳞状上皮增生	(346)
<b>第 12 章</b>	<b>阴道病变</b>	(349)
第一节	细菌性阴道病	(349)
第二节	非特异性阴道炎	(351)
第三节	滴虫性阴道炎	(353)
第四节	真菌性阴道炎	(356)
第五节	萎缩性阴道炎	(359)
第六节	阿米巴性阴道炎	(362)
<b>第 13 章</b>	<b>子宫病变</b>	(364)
第一节	急性宫颈炎	(364)
第二节	慢性宫颈炎	(366)
第三节	病毒性宫颈炎	(370)
第四节	结核性宫颈炎	(371)
第五节	放线菌性宫颈炎	(372)
第六节	急性子宫内膜炎	(374)
第七节	慢性子宫内膜炎	(376)
第八节	子宫内膜异位症	(378)
第九节	子宫腺肌病	(383)
第十节	宫腔积脓	(385)
<b>第 14 章</b>	<b>盆腔病变</b>	(387)
第一节	急性盆腔炎	(387)
第二节	慢性盆腔炎	(391)
第三节	结核性盆腔炎	(394)
第四节	急性输卵管卵巢炎、盆腔腹膜炎	(398)

第五节	慢性输卵管卵巢炎、盆腔腹膜炎 .....	(401)
第六节	急性盆腔结缔组织炎 .....	(403)
第七节	慢性盆腔结缔组织炎 .....	(405)
第八节	盆腔脓肿 .....	(406)
<b>第 15 章</b>	<b>女性生殖器官损伤病变 .....</b>	<b>(410)</b>
第一节	子宫脱垂 .....	(410)
第二节	子宫穿孔 .....	(413)
第三节	尿瘘 .....	(414)
第四节	粪瘘 .....	(416)
<b>第 16 章</b>	<b>女性生殖器发育异常 .....</b>	<b>(418)</b>
第一节	处女膜闭锁 .....	(418)
第二节	先天性无阴道 .....	(419)
第三节	阴道横膈 .....	(421)
第四节	子宫发育异常 .....	(422)
<b>第 17 章</b>	<b>女性性功能失调病变 .....</b>	<b>(425)</b>
第一节	性厌恶 .....	(425)
第二节	性欲减退症 .....	(426)
第三节	性欲亢进症 .....	(429)
第四节	性交疼痛 .....	(431)
第五节	性交出血 .....	(433)
第六节	性交阴道痉挛 .....	(435)
<b>第 18 章</b>	<b>女性综合征与不孕症 .....</b>	<b>(437)</b>
第一节	经前期紧张综合征 .....	(437)
第二节	围绝经期综合征 .....	(444)
第三节	妊娠高血压综合征 .....	(449)
第四节	白塞综合征 .....	(455)
第五节	盆腔淤血综合征 .....	(460)
第六节	高催乳素血症 .....	(464)
第七节	溢乳-闭经综合征 .....	(467)
第八节	多囊卵巢综合征 .....	(469)
第九节	不孕症 .....	(474)
<b>第 19 章</b>	<b>女性乳腺及生殖系统良性肿瘤 .....</b>	<b>(481)</b>
第一节	乳房纤维腺瘤 .....	(481)
第二节	乳腺导管内乳头状瘤 .....	(482)
第三节	子宫肌瘤 .....	(484)

第四节	宫颈肌瘤	.....	(490)
第 20 章	女性乳腺及生殖系统恶性肿瘤	.....	(494)
第一节	乳腺癌	.....	(494)
第二节	外阴癌	.....	(502)
第三节	宫颈癌	.....	(504)
第四节	子宫体癌	.....	(512)
第五节	子宫内膜癌	.....	(516)
第六节	卵巢癌	.....	(520)
第七节	浆液性囊腺瘤(良恶性并存)	.....	(524)
第 21 章	妊娠滋养细胞病变	.....	(533)
第一节	葡萄胎	.....	(533)
第二节	侵蚀性葡萄胎	.....	(537)
第三节	绒毛膜癌	.....	(540)
第 22 章	女性性传播病变	.....	(545)
第一节	梅毒	.....	(545)
第二节	淋病	.....	(549)
第三节	尖锐湿疣	.....	(554)
第四节	生殖器疱疹	.....	(558)
第五节	泌尿生殖道沙眼衣原体感染	.....	(560)
第六节	艾滋病	.....	(563)
第 23 章	妇科其他疾病	.....	(567)
第一节	巨细胞病毒感染	.....	(567)
第二节	人工流产术中及术后并发症	.....	(568)
第三节	宫内放置节育器的并发症	.....	(572)
第四节	病理性白带	.....	(575)
附录 A	优生优育与咨询	.....	(584)
附录 B	妇科常用中成药临床应用简表	.....	(587)

**上 篇**

**总 论**



## 第 1 章

# 女性生殖系统解剖

女性生殖系统由外、内生殖器官及其相关的血管、淋巴和神经组织构成,与尿道、膀胱、直肠等器官相邻。

## 第一节 骨 盆

骨盆是人体躯干和下肢之间的骨性连结,是支持躯干和保护盆腔脏器的重要解剖结构。女性骨盆有其明显的性别特征,是胎儿娩出的必经通道,其形状、大小对分娩的难易有直接影响。

### 一、骨盆的组成

#### (一)骨盆的骨骼

骨盆由骶骨、尾骨及左、右两块髋骨组成。每块髋骨又由髌骨、坐骨及耻骨融合而成。骶骨由 5~6 块骶椎融合而成,呈楔形,第 1 骶椎向前突出形成骶岬,为骨盆内测量的重要标志。尾骨由 4~5 块尾椎合成。

#### (二)骨盆的关节

耻骨联合位于骨盆前方,两耻骨之间,由纤维软骨连接形成。

骶髂关节位于骨盆后方,骶骨和左、右髌骨之间。

骶尾关节骶骨与尾骨的联合处,有一定活动度。

#### (三)骨盆的韧带

骶骨、尾骨与坐骨结节之间的韧带为骶结节韧带;骶骨、尾骨与坐骨棘之间的韧带为骶棘韧带,是骨盆中最重要的两对韧带。骶棘韧带宽度既是坐骨切迹宽度,又是判断骨盆是否狭窄的重要标志。妊娠期该韧带松弛,有利于分娩。上述骨骼、关节靠韧带相连而形成骨盆。

## 二、骨盆的分界

以耻骨联合上缘、髂耻缘及骶岬上缘的连线为界,将骨盆分为假骨盆、真骨盆两部分。

假骨盆又称“大骨盆”,指分界线以上的部分,为腹腔的一部分。假骨盆前为腹壁下部,两侧为髂骨翼,后为第5腰椎。假骨盆与分娩无直接关系,但某些径线的长度与真骨盆的大小有关,临床上测量假骨盆径线,可间接估计真骨盆的大小。

真骨盆又称“小骨盆”,指分界线以下的部分,也称“骨产道”,是胎儿娩出的通道。真骨盆有上、下两口,上口为骨盆入口,下口为骨盆出口,两口之间为骨盆腔。骨盆腔前浅后深,前壁为耻骨联合,后壁为骶骨和尾骨,两侧为坐骨、坐骨棘和骶棘韧带。骨盆腔中轴为骨盆轴,分娩时胎儿沿此轴娩出。两坐骨棘连线的长度是衡量中骨盆大小的重要径线,也是分娩时衡量胎先露下降程度的重要标志。

## 三、骨盆的类型

根据骨盆的形状,可将其分为4种常见类型。

1. 女型 入口呈横椭圆形,入口横径较前后径稍长,骶岬突出不明显,盆腔浅而宽,耻骨弓角度大约为 $90^{\circ}$ ,两侧坐骨棘间径大于10cm,有利于胎儿的娩出。此型最常见,为女性正常骨盆,我国妇女占52%~58.9%。

2. 扁平型 入口呈扁椭圆形,入口横径大于前后径,耻骨弓宽,大于 $90^{\circ}$ ,骶骨短,失去正常弯曲,故骨盆浅。此型较常见,我国妇女占29%~32.2%。

3. 类人猿型 入口呈长椭圆形,入口前后径大于横径,两侧壁内聚,坐骨棘较突出,耻骨弓较窄,骶骨较长且向后倾斜,骨盆前部窄后部宽,故骨盆腔深。我国妇女占14.2%~18%。

4. 男型 入口略呈三角形,两侧壁内聚,坐骨棘突出,耻骨弓较窄,骶骨较直而前倾,出口后矢状径短,骨盆腔呈漏斗形。此型较少见,我国妇女仅占1%~3.1%。

骨盆的生长发育与种族、遗传、营养及性激素有密切关联,故形态、大小呈现差异。上述4种骨盆形态为基本类型,临床所见多为混合型。

## 第二节 外、内生殖器

### 一、外生殖器

女性外生殖器又称“外阴”,指生殖器官的外露部分,位于耻骨联合后下方、会阴前面及两股内侧之间。其包括阴阜、大阴唇、小阴唇、阴蒂和阴道前庭(图1-1)。

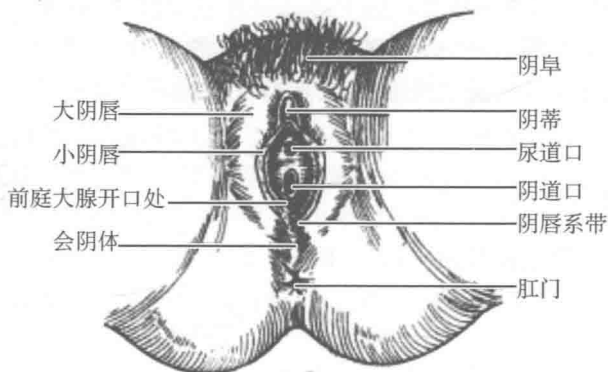


图 1-1 女性外生殖器

1. 阴阜为耻骨联合前面含有丰富脂肪组织的皮肤隆起。青春期女性第二性征出现,该部位皮肤开始生长卷曲的阴毛,逐渐呈倒三角形分布。阴毛的色泽、疏密及曲直形态等因种族及个体不同而存在差异。

2. 大阴唇为两股内侧纵行隆起的一对皮肤皱襞,前起于阴阜,向后延伸止于会阴。两前端为子宫圆韧带终点,后端与会阴体相融合,形成大阴唇的前后联合。外侧面与皮肤相同,含有皮脂腺与汗腺,有色素沉着和阴毛;内侧面湿润似黏膜。皮下为疏松结缔组织和脂肪,含有丰富的血管、淋巴和神经,若受外伤易致血肿。未婚女性大阴唇自然闭合,经产妇向两侧分开,绝经后大阴唇逐渐萎缩。

3. 小阴唇是位于两大阴唇内侧的一对淡褐色薄皮皱襞,表面湿润,无阴毛,富含神经末梢,故敏感。两侧小阴唇前端相互融合,分为前后两叶包绕阴蒂。前叶形成阴蒂包皮,后叶形成阴蒂系带。两侧小阴唇后端与大阴唇融合,在正中中线形成一条横皱襞,为阴唇系带。

4. 阴蒂位于小阴唇顶端下方,由海绵体构成,与男性阴茎相似,可勃起,直径6~8mm。阴蒂分为头、体、脚三部分,头部富含神经末梢,极其敏感。

5. 阴道前庭为两侧小阴唇之间的菱形区域。前端为阴蒂,后端为阴唇系带,中间有尿道口和阴道口,阴道口与阴唇系带之间有一浅窝,为舟状窝,又称“阴道前庭窝”。阴道前庭内还有以下结构:①前庭球:又称球海绵体。位于前庭两侧,由勃起性组织构成,上有球海绵体肌覆盖。其前端与阴蒂相接,后端膨大与前庭大腺相邻。②前庭大腺:又称“巴氏腺”。位于大阴唇后方深部,表面为球海绵体肌覆盖,左右各一,如黄豆大小,腺管细长,为1~2cm,向内开口于前庭后方小阴唇与处女膜之间的沟内,一般不易触及。性兴奋时可分泌黏液润滑阴道。当感染、腺管口堵塞后,可形成前庭大腺囊肿或脓肿。③尿道外口:位于阴蒂头后下方,略呈圆形,后壁上有一对并列的腺体,称“尿道旁腺”,分泌物润滑尿道口,易有细菌潜伏而引发

感染。④阴道口及处女膜:阴道口位于前庭后部,尿道外口后下方,其周缘有一层较薄的黏膜,称“处女膜”,膜中央多有一筛状处女膜孔,其厚薄、形态和大小因人而异,内含血管、神经末梢及结缔组织,可因性交或剧烈运动而破裂出血,分娩后则残留处女膜痕。

## 二、内生殖器

女性内生殖器位于真骨盆内,包括阴道、子宫、输卵管和卵巢。后两者又称为子宫的附件(图 1-2、图 1-3)。

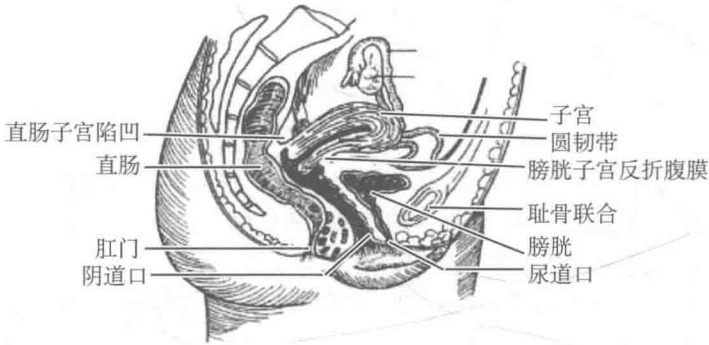


图 1-2 女性内生殖器侧位矢状面示意图

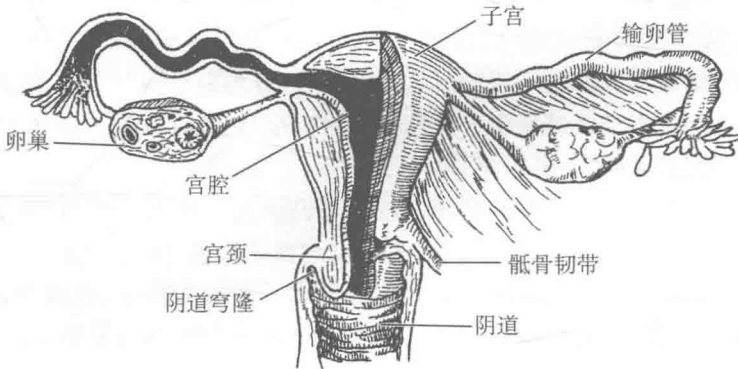


图 1-3 女性内生殖器正位后面

### (一) 阴道

阴道是性交器官,也是月经排出与胎儿娩出的通道。

1. 位置与形态 位于真骨盆下部中央,为子宫与外阴之间上宽下窄的扁圆柱状管道。前壁长 7~9cm,与膀胱和尿道毗邻,后壁长 10~12cm,与直肠相贴近。