

水彩技法

从入门到精通

吴传景·张学凯·郑小伟

编著



全国百佳图书出版单位



化学工业出版社

水彩技法

从入门到精通

吴传景·张学凯·郑小伟
——
编著



化学工业出版社

·北京·

本书定位为水彩入门教程，理论与实践相结合，便于学习者领会。第1章概述，讲述水彩的概念以及水彩画在艺术门类中的地位和作用等。第2章水彩画的工具和材料。第3章水彩的基本技法，介绍工具材料以及水彩的特点，讲解笔触的各种使用方法以及水分的掌握。第4章水彩的特殊技法，讲解如何利用水彩的特性以及使用特殊的工具材料营造特殊的效果。第5章色彩的调配和运用，这也是画好水彩画非常重要的理论保证。第6章静物及室内空间写生。第7章水彩风景表现。第8章水彩人物技法。其中，第6~8章为本书的重点，根据案例做细部讲解，并分步骤讲述。本书在侧重“基础”内容讲解的基础上，涵盖了水彩学习各阶段的不同内容及方法。书中含有大量作品，可供学习者欣赏和临摹。

本书可用于高等院校艺术设计专业、美术专业教学，也适用于初学者以及有基础的社会爱好者。

图书在版编目 (CIP) 数据

水彩技法从入门到精通 / 吴传景, 张学凯, 郑小伟
编著. -- 北京 : 化学工业出版社, 2019. 3
ISBN 978-7-122-33594-4

I. ①水… II. ①吴… ②张… ③郑… III. ①水彩画
—绘画技法—教材 IV. ①J215

中国版本图书馆 CIP 数据核字 (2019) 第 001545 号

责任编辑：张 阳
责任校对：张雨彤

美术编辑：王晓宇
装帧设计：水长流

出版发行：化学工业出版社（北京市东城区青年湖南街13号 邮政编码100011）
印 装：北京东方宝隆印刷有限公司
787mm×1092mm 1/16 印张9¼ 字数168千字 2019年5月北京第1版第1次印刷

购书咨询：010-64518888

售后服务：010-64518899

网 址：<http://www.cip.com.cn>

凡购买本书，如有缺损质量问题，本社销售中心负责调换。

定 价：59.80 元

版权所有 违者必究

前言

水彩既是艺术院校重要的专业课程，也是艺术设计人员必须学习和掌握的关键技能。水彩画历史悠久，经过长期发展已经形成了自己独特的艺术语言，有着深厚的文化底蕴。水彩艺术创作是我们了解和认知世界的一种方式。如果说水彩画已经成为我们生命的一种表现形式，那么写生就是我们的一种生活方式，它架起了我们与自然之间沟通的桥梁。

水彩画表现力强大，既可以进行主题创作，又适宜速写记录小稿资料，还方便外出写生携带，所以备受艺术创作者的喜爱，特别是在建筑、环境艺术、动漫等专业中更有优势。这也是本书出版的真正意义。

本书共8章，以提升学习者的应用能力为主线，以培养具备水彩画专业创作能力和艺术设计制作技能的人才为目标，结合水彩画的演变发展与应用，具体介绍水彩的概念、水彩画工具和材料、水彩调色、基本技法等知识，并注重通过中外优秀水彩画作品的欣赏和学习，提高学习者创作能力。本书不仅融入了水彩画最新的实践教学理念，力求严谨，还具有内容丰富、案例鲜活、继承传统、深挖内涵精髓等特点，因此本书适用于高等院校美术专业及艺术设计专业教学，也可以作为广大水彩爱好者进行系统学习的教材。

本书由常州工业职业技术学院吴传景、张学凯和郑小伟编著。其中吴传景编写第1、3、5、8章，张学凯编写第2、7章，郑小伟编写第4、6章。

本书在编写中，参阅了水彩画书籍及相关网站资料，精选、收录了具有典型意义的中外优秀水彩作品作为案例，并得到业界有关专家细心指导，在此一并致谢。

编著者

2018年11月

目录

CONTENTS

第

1

章

概述

- 1.1 水彩的概念 2
- 1.2 水彩的艺术特征 2
- 1.3 水彩画在绘画训练中的作用与地位 5
 - 1.3.1 通过水彩画的训练掌握色彩规律及绘画方法 5
 - 1.3.2 水彩画与其他主要画种的联系与区别 7

第

2

章

水彩画的工具和材料

- 2.1 水彩画的主要工具及材料的选择 14
 - 2.1.1 水彩画颜料的种类 14
 - 2.1.2 水彩纸的种类 16
 - 2.1.3 水彩笔 20
- 2.2 水彩画的辅助工具及其性能 22
 - 2.2.1 调色盒 22
 - 2.2.2 画板 22
 - 2.2.3 水桶 23
 - 2.2.4 水胶带 23
 - 2.2.5 留白液 24
 - 2.2.6 喷水壶 24
 - 2.2.7 吹风机 25
 - 2.2.8 牙刷 25



水彩的基本技法

- | | | |
|-------|------------|----|
| 3.1 | 笔触 | 29 |
| 3.2 | 水分的掌握 | 30 |
| 3.2.1 | 时间的把握 | 30 |
| 3.2.2 | 空气的干湿度 | 30 |
| 3.2.3 | 画纸的吸水程度 | 32 |
| 3.3 | “留空”的方法 | 33 |
| 3.4 | 干画法 | 34 |
| 3.4.1 | 层涂 | 34 |
| 3.4.2 | 罩色 | 34 |
| 3.4.3 | 接色 | 35 |
| 3.4.4 | 枯笔 | 36 |
| 3.5 | 湿画法 | 36 |
| 3.5.1 | 湿的重叠 | 36 |
| 3.5.2 | 湿的接色 | 37 |
| 3.6 | 干湿画法应注意的方面 | 38 |
| 3.6.1 | 以干画法为主的着色 | 38 |
| 3.6.2 | 以湿画法为主的着色 | 39 |

水彩的特殊技法

- | | | |
|-------|--------|----|
| 4.1 | 撒盐法 | 42 |
| 4.1.1 | 盐的效果 | 42 |
| 4.1.2 | 盐的流淌效果 | 43 |

4.1.3	多种类型的盐的尝试	43
4.2	涂蜡法	44
4.2.1	用白色的蜡烛作防染剂	45
4.2.2	将蜡融入多层薄涂的水彩画	45
4.3	刀刮法	46
4.4	湿纸法	48
4.5	保鲜膜法	50
4.5.1	使用分层的保鲜膜	50
4.5.2	不同纸张带来不同效果	50
4.6	肥皂法	51
4.6.1	用肥皂制造肌理效果	51
4.6.2	用肥皂和颜料作画	52
4.7	松节油技法	52
4.7.1	将松节油与水彩混合	52
4.7.2	在松节油上作画	53
4.8	纸巾和棉纸、棉球技法	53
4.8.1	用湿纸巾进行擦除和压印	53
4.8.2	用湿棉纸进行擦除和压印	53
4.8.3	用干纸巾进行擦除和压印	54
4.8.4	用干棉纸进行擦除和压印	54
4.8.5	用棉球进行特殊效果的绘制	55
4.9	橡皮擦除技法	55
4.9.1	将橡皮擦除手法用作设计元素	55
4.9.2	用各类橡皮制作不同的绘画痕迹	55



色彩的调配和运用

5.1 色彩的基本原理	58
5.1.1 色彩分类	58
5.1.2 色彩属性	62
5.2 色彩的对比与调和	64
5.2.1 色相对比	65
5.2.2 明度对比	68
5.2.3 纯度对比	70
5.2.4 色彩的调和	70
5.3 色调	72
5.3.1 固有色	74
5.3.2 高调与低调	75

静物及室内空间写生

6.1 静物写生	78
6.1.1 静物素材的选择及组合	78
6.1.2 单体静物写生的绘画步骤	79
6.1.3 组合静物写生的绘画过程	81
6.2 室内空间写生	83
6.2.1 水彩室内单体绘制	85

6.2.2 水彩室内单体组合绘制	86
6.2.3 水彩室内空间效果图表现	87

第



章

水彩风景表现

7.1 水彩风景的两种基本表现形式	91
7.1.1 水彩风景的干画法	91
7.1.2 水彩风景的湿画法	92
7.2 风景写生的注意事项	94
7.2.1 形式与情感表现	94
7.2.2 光线与色彩变化	96
7.2.3 取景与构图	96
7.2.4 画面中的素描关系	99
7.3 常见景的表现	99
7.3.1 路	99
7.3.2 树木	101
7.3.3 山石的观察与表现	104
7.3.4 水的观察与表现	104
7.4 水彩风景的作画步骤	107
7.4.1 起形	109
7.4.2 铺色调	109
7.4.3 深入刻画	109
7.4.4 画面调整	109
7.5 建筑水彩表现	109
7.6 作品欣赏	114



8.1	水彩人物画的基本含义	122
8.2	水彩人物画的三要素	127
8.2.1	水	127
8.2.2	形	128
8.2.3	神	129
8.3	水彩人物写生应该有创作意识	131
8.4	水彩人物画的主要步骤和要领	133
8.4.1	动笔前的冷静思考必不可少	133
8.4.2	头像写生步骤（案例1）	133
8.4.3	头像写生步骤（案例2）	136
8.4.4	衣纹的作用	138
8.5	水彩人物创作	140
8.5.1	确保造型准确	140
8.5.2	色彩与造型完美结合	141
8.5.3	经营画面意境	142
8.5.4	创新与创作意识	142
	参考文献	146

第

1

章

概述



1.1 水彩的概念

水彩是以水为媒介调和颜料作画的技法，并可指其作品及用于此法的颜料。除用树胶作为黏合剂外，水彩颜料中还包括：增塑剂，如蜂蜜水、糖水、甘油等用以保持湿度；调润剂，使画面笔触平稳；苯酚等防腐剂。水彩画一般用毛笔或水彩笔画于特制的水彩画纸上，而最好的画笔是用红紫貂毛做的。水彩画明快、鲜亮，常用自由、轻松且宽大的笔触在薄涂法下完成，纸材本身的颗粒、纹理和色泽的效果更增添了作品的绚烂与跳跃。

1.2 水彩的艺术特征

“水彩画”就其本身而言，具有两个基本特征：

- 一是颜料本身具有的透明性（图 1-2-1）；
- 二是绘画过程中水造成的流动性效果（图 1-2-2）。



图 1-2-1 水彩有极强的透明性



图 1-2-2 水彩的流动性效果

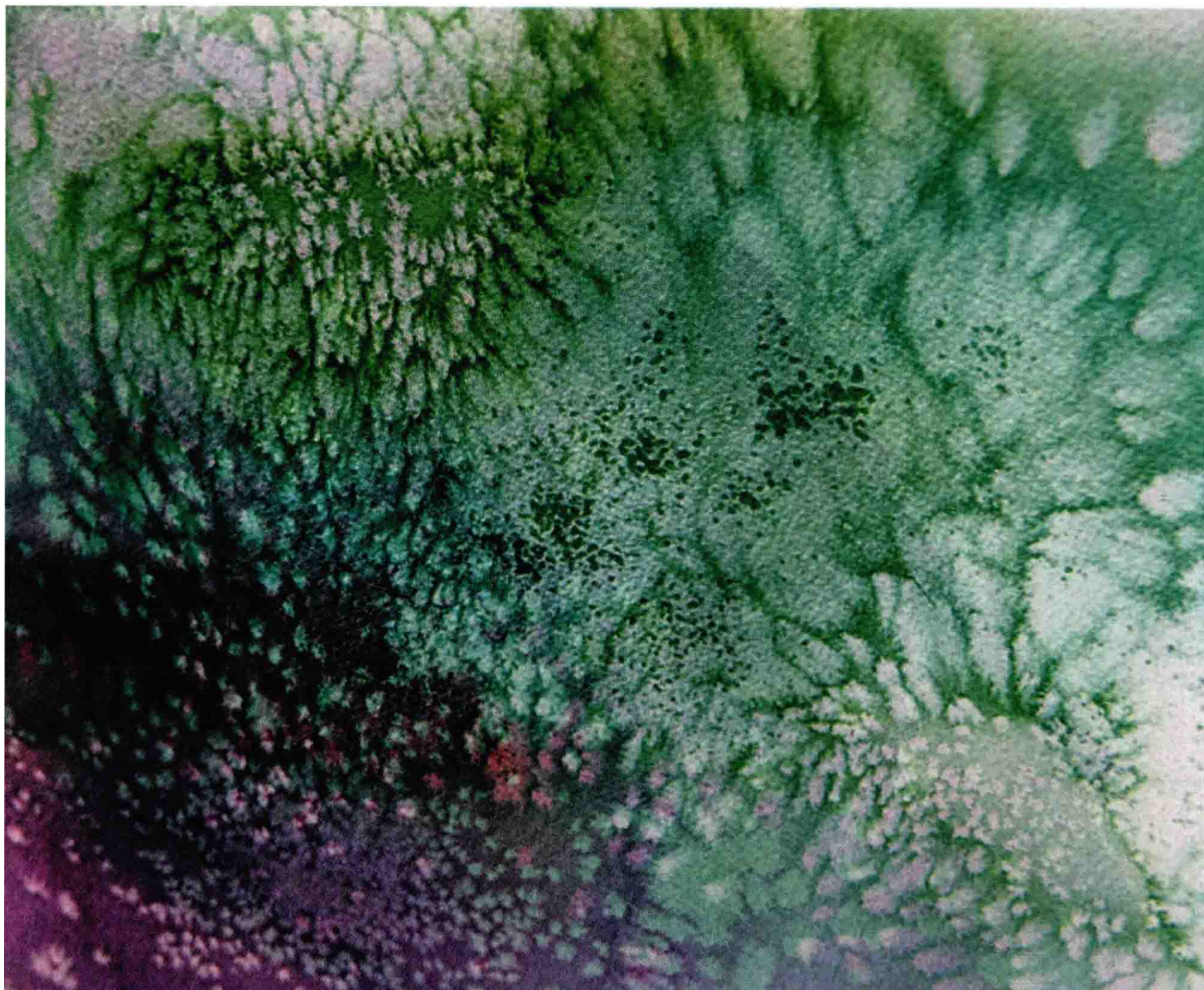


图 1-2-3 水彩的灵动性

水彩材质的特性导致水彩艺术的特殊性。水色的结合、透明性、随机性及肌理都是值得研究的课题。水色的干湿浓淡变化以及在纸上的渗透效果使水彩画具有很强的表现力，并形成奇妙的变奏关系，产生了透明、酣畅、清新、梦幻的视觉效果，保持了自然和谐的灵动之美（图 1-2-3、图 1-2-4）。



图 1-2-4 水彩的随机性



图 1-3-1 水彩的明暗虚实关系（何强华作品）

1.3 水彩画在绘画训练中的作用与地位

水彩画作为独立画种，自 19 世纪传入中国，很快就被中国民众接受，并在中小学里普及开来。现在，不仅美术院校开设水彩画课程，其他高校的色彩基础课中，也采用水彩和水粉进行教学，以培养学生的色彩表现能力，使学生掌握色彩的基本规律和知识。水彩画在绘画训练中发挥着日益重要的作用，占据着不可替代的地位。

1.3.1 通过水彩画的训练掌握色彩规律及绘画方法

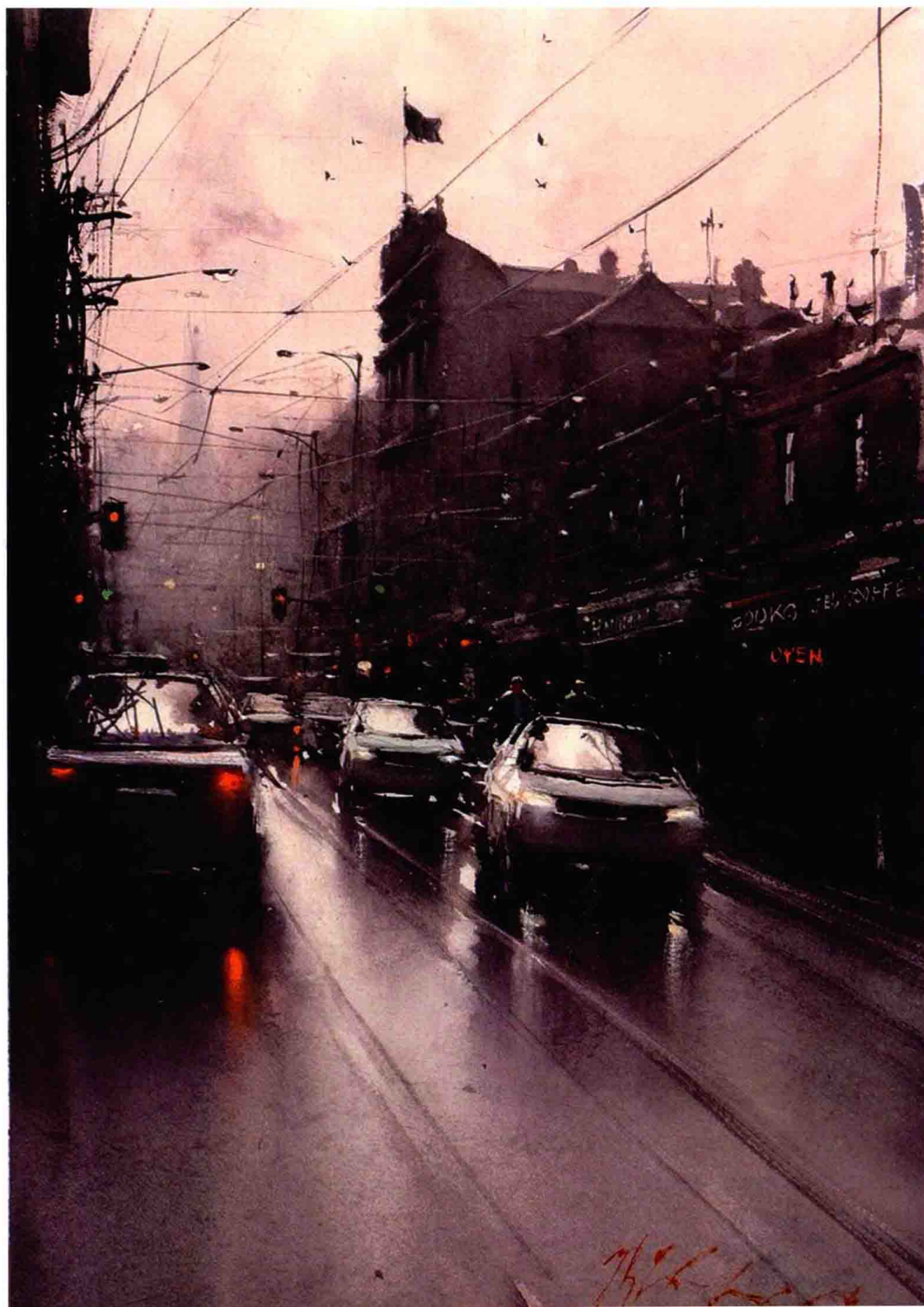
水彩画是以水与色的交融而形成的画种。它主要借助于光在物体上产生的明暗关系和色彩变化来进行物体的塑造，是真实客观地对事物的形态、色彩和特征进行深入刻画的绘画形式。

长期以来，人们通过水彩对客观事物的造型与色彩等因素进行全面认识，并对其艺术表现法则进行研究，水彩画成为色彩科学表现的典范。西方传统绘画观念认为，对现实对象最真实的再现只有通过轮廓和形，而轮廓是通过与背景不同的色彩和明暗对比产生出来的。西方水彩画这种追求光影变化的形式成为水彩画通常的表现形式。

水彩画根据对象的明暗光影对其进行形象塑造。它利用明前暗后、明实暗虚、明强暗弱、明主暗宾的视觉规律来进行水彩画的创作与表现，并能通过光的变化来表现其空间感、质感、层次感和立体感（图 1-3-1）。

同时，画家还可根据对事物的直观印象来描绘和反映现实生活，表达自己的感觉和观念，把物体的色彩特征作为描绘的前提和主体，从中发现一般人所不能发现的带有画家个人主观认识的色彩关系、色彩现象和色彩感受（图 1-3-2）。

图 1-3-2 水彩
颜色的主观性



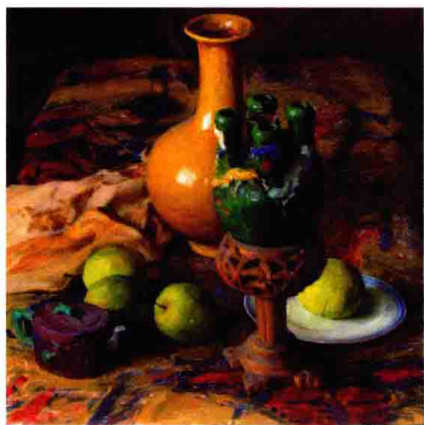


图 1-3-3 水粉有较好的覆盖能力
(高柏年作品)



图 1-3-4 与水粉比较接近但比水粉
透明的水彩画(魏永庆作品)

明暗水彩画所追求的就是塞尚所说的能“代表自然”，而不只是“再现自然”的那种绘画形式。水彩画家为了真实地反映客观事物，经过长期的研究与绘画实践创造出系列画理和法则。这些画理和法则是人们探索和认识水彩画艺术的总结，也是人们学习和研究其他门类绘画的重要途径。

1.3.2 水彩画与其他主要画种的联系与区别

(1) 与水粉画的联系与区别

“水粉”这个词可以追溯到文艺复兴时期。当时意大利的大师们用一种水质的胶画颜料，或者蛋胶画颜料作画（即坦培拉），并将这种颜料称作水粉。水粉颜料不透明，干后形成没有光泽的粉状表面，与色泽纯净、透明度高的水彩颜料有很大的不同。但是，这两种颜料在工具、技法、基底等方面的要求却很相近。

因为水粉颜料有较强的遮盖力，能够覆盖、涂改，便于初学者的学习，也因其厚涂、干画的画法有些像油画，对于在经济不发达时期，想学油画又学不起的人来说，是油画极好的代用品（图 1-3-3）。

水彩画与水粉画的作画媒介都是水，以水来进行色彩调配。水粉画的颜料也与水彩画大致相同，只是水粉颜料的颗粒比水彩的略粗一些，如湖蓝、粉绿等色度较淡，粉质较多，不十分透亮（图 1-3-4）。

尽管水彩画与水粉画有一些相近之处，但二者仍然在许多方面有所不同。水彩画依靠水的稀释来减弱其色度，画面越亮的地方，用水越多，用色越少，空出的白纸部分是画面的最亮处。而水粉画则不完全一样，甚至相反。水粉画有两种表现形式，一种是接近水彩的表现形式，另一种是接近油画的表现形式。这两种表现形式中高光和亮色都不是空出来的，而是用白颜色与其他颜色调和后，进行非透明覆盖来表现的。