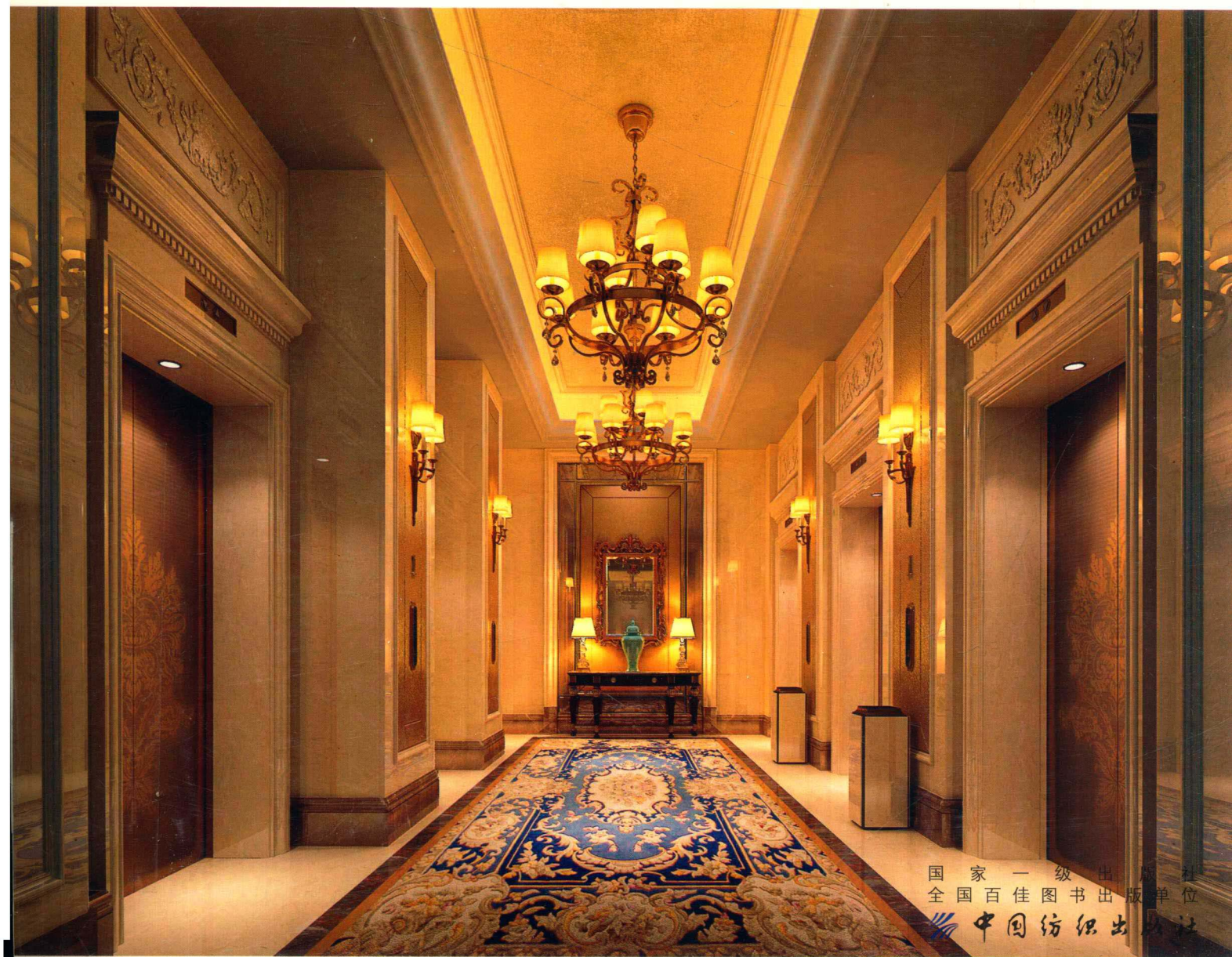


酒店室内设计原理

JIUDIAN SHINEI SHEJI YUANLI

黄健 著



国家一级出版社
全国百佳图书出版单位
中国纺织出版社

酒店室内设计原理

JIUDIAN SHINEI SHEJI YUANLI

黄健 著

图书在版编目 (CIP) 数据

酒店室内设计原理 / 黄健著. —北京: 中国纺织出版社,
2019.3

ISBN 978-7-5180-4705-5

I. ①酒… II. ①黄… III. ①饭店—室内装饰设计
IV. ①TU247.4

中国版本图书馆CIP数据核字 (2018) 第023771号

策划编辑: 胡 姣 责任印制: 王艳丽
版式设计: 胡 姣

中国纺织出版社出版发行
地址: 北京市朝阳区百子湾东里A407号楼 邮政编码: 100124
销售电话: 010-67004422 传真: 010-87155801
<http://www.c-textilep.com>
E-mail: faxing@c-textilep.com
中国纺织出版社天猫旗舰店
官方微博<http://weibo.com/2119887771>
北京市雅迪彩色印刷有限公司 各地新华书店经销
2019年3月第1版第1次印刷
开本: 889×1194 1/16 印张: 10
字数: 207千字 定价: 88.00元

凡购本书, 如有缺页、倒页、脱页, 由本社图书营销中心调换

序

随着我国旅游产业的迅猛增长和中外商务活动的频繁交往，日益扩大的需求正在推动酒店业的快速发展。当今社会，由于酒店主流消费群体的悄然改变，单一提供传统服务型的酒店已经很难满足消费者深度体验的需求。现代酒店在满足顾客物质生活的同时，还必须满足精神生活的需求。

酒店室内设计是根据酒店建设规模、使用性质、自然环境、地域文化和相应标准，运用工程技术手段和设计美学原理，创造功能合理、环境优美的室内环境设计。设计的目的是使酒店室内建筑空间功能布局更加合理、美观，既符合酒店经营管理的要求，又能够充分发挥酒店的实用功能；既能提高酒店的投资效益，又能满足顾客物质生活和精神生活的需求。

酒店室内设计一般被认为是酒店建筑空间设计的延伸和深化，是酒店室内空间和环境的再创造。设计的内容包括公共空间、住宿、餐饮、商务、会议、会展、娱乐、购物、美容、健身等空间的规划布局和环境的美化。设计需要正确处理人与环境的对话，必须遵循实用、经济、美观的原则，设计及实施的过程中还会涉及材料、设备、灯光、电器、家具、软装、暖通、弱电以及与施工管理的协调等诸多问题。所以现代酒店室内设计是一项复杂的系统工程，它涉及人类学、社会学、建筑学、工程学、材料学、心理学、艺术学、美学、设计学等众多门类。酒店室内设计的过程是精神物化的过程，设计的最高境界应当是精神与物质的高度统一，科学与艺术的有机结合，并赋予酒店建筑室内空间以灵魂和生命。

本书主要从人体工学、心理学、美学、色彩学、光学、空间学以及软装饰、设计管理等方面阐述现代酒店室内设计的基本原理。本书共分十章：第一章为概述，主要阐述酒店的概念、分类、风格及未来发展趋势；第二章为酒店室内设计与人体工程学原理，主要阐述人体工学概念、酒店室内设计的基本尺寸、勒·柯布西耶模数理论、“鲁班尺”的应用；第三章为酒店室内设计与环境心理学原理，主要阐述马斯洛关于“人的五个需求”理论的启示、人在室内环境中的心理需求与行为、空间形态的心理作用、色彩的心理作用；第四章为酒店室内设计的美学原理，主要阐述酒店室内设计美学原理研究的意义、酒店室内设计的形式法则、和谐是形式美永恒的法则；第五章为酒店室内色彩设计原理，主要阐述色彩的功能、色彩的基本概念、色彩的个性与魅力、色彩的对比与调和的规律、酒店室内色彩设计概述；第六章为酒店室内光环境构成原理，主要阐述光的艺术魅力、光构成原理、酒店灯光的主要表现方式、灯具的种类及艺术效果、酒店灯光设计概述；第七章为酒店室内空间艺术的构成，主要阐述酒店室内空间的构成方式、酒店空间组合理论、中国古典园林空间构成的启示、酒店室内空间设计概述；第八章为酒店室内软装饰艺术构成，主要阐述“软装”的概念、酒店“软装”的基本元素、酒店“软装”的风格、酒店主要空间的“软装”设计概述、酒店室内软装设计的流程；第九章为酒店室内设计的流程管理与质量评估，主要阐述设计过程管理和质量评估的概念、酒店室内设计的前期策划、酒店室内设计的概念设计、酒店室内设计的扩初设计（深化设计）、施工图设计阶段、设计实施阶段；第十章为酒店设计案例。

笔者作为高校环艺专业教师，在我国著名的金螳螂建筑装饰股份有限公司兼职从事酒店设计工作十六年之余，在实际的教学和设计工作中积累的一些体会和心得，编写本书的目的是力求从理论和实践两个方面做一个较系统的总结。本书在编写过程中得到了金螳螂公司的领导、同事以及同行专家的大力支持和帮助，同时也得到了中国纺织出版社的大力支持，特此表示衷心的感谢！

本书可作为高校环境艺术设计专业的教材，希望它能为同行读者提供有益的参考和启示。

黄健

2017年10月于苏州大学艺术学院

第一章 概述 / 001	九、室内设计常用尺寸的人体工程学示意图 / 027
第一节 酒店的概念 / 001	第三节 勒·柯布西耶模数理论 / 029
第二节 酒店的分类 / 001	第四节 “鲁班尺” / 030
一、按酒店的经营性质分类 / 001	一、“鲁班尺”的概念 / 030
二、按星级标准分类 / 008	二、研究“鲁班尺”的现实意义 / 031
第三节 酒店的设计风格 / 009	
一、欧式风格 / 009	
二、中式风格 / 015	
三、东南亚风格 / 018	
四、现代主义风格 / 020	
五、田园式风格 / 021	
第四节 酒店设计的未来发展趋势 / 024	
一、网络智能化趋势 / 024	
二、个性特色化趋势 / 024	
三、家居亲情化趋势 / 024	
四、设计主题化趋势 / 024	
五、绿色生态化趋势 / 024	
第二章 酒店室内设计的人体工程学原理 / 025	第三章 酒店室内设计与环境心理学原理 / 033
第一节 人体工程学的概念 / 025	第一节 马斯洛关于“人的五个需求”理论的启示 / 033
第二节 酒店室内家具与空间的基本尺寸 / 025	一、生理上的需求 / 033
一、墙体尺寸 / 025	二、安全上的需求 / 034
二、一般家具尺寸 / 025	三、社交的需求 / 034
三、餐厅家具尺寸 / 026	四、尊重的需求 / 034
四、酒店客房面积和家具、卫生间用品尺寸 / 026	五、自我实现的需求 / 034
五、会议室尺寸 / 026	第二节 人在室内环境中的心理需求与行为 / 034
六、交通空间尺寸 / 026	一、人类自我保护意识 / 034
七、灯具尺寸 / 026	二、个体私密性与社交人际距离 / 034
八、办公家具尺寸 / 026	三、个人空间的占有性 / 034
	四、尽端趋向 / 034
	五、从众心理和趋光表现 / 034
	第三节 空间形态的心理作用 / 035
	一、构成空间形态的基本元素——点、线、面 / 035
	二、关于形的错视 / 036
	第四节 色彩的心理作用 / 038
	一、色彩的冷与暖 / 038
	二、色彩的轻与重 / 038
	三、色彩的膨胀与收缩 / 038
	四、色彩的前进与后退 / 038
	五、色彩的软与硬 / 038
	六、色彩的明快与忧郁 / 038

- 七、色彩的兴奋与沉静 / 039
- 八、色彩的华丽与朴素 / 039
- 九、色彩的舒适与疲劳 / 039
- 十、色彩的积极与消极 / 039
- 十一、色彩的错视 / 039

第四章 酒店室内设计的美学原理 / 041

第一节 酒店室内设计美学原理研究的意义 / 041

第二节 酒店室内设计的形式美法则 / 041

- 一、对称与均衡 / 041
- 二、主与从 / 041
- 三、对比与微差（调和） / 041
- 四、韵律和节奏 / 042
- 五、比例与尺度 / 042
- 六、重复和再现 / 044
- 七、分割 / 044

第三节 和谐是形式美永恒的法则 / 046

第五章 酒店室内的色彩设计原理 / 047

第一节 色彩的功能 / 047

- 一、色彩的认识功能 / 047
- 二、色彩的实用功能 / 047
- 三、色彩的美学功能 / 047
- 四、酒店色彩设计的目的 / 048

第二节 色彩的基本概念 / 048

- 一、什么是色彩 / 048
- 二、色彩的基本属性 / 048
- 三、三原色 / 049
- 四、光源色、固有色、环境色 / 049

五、色的混合 / 049

六、有彩色系与无彩色系 / 050

第三节 色彩的个性与魅力 / 050

- 一、红色 / 050
- 二、橙色 / 051
- 三、黄色 / 051
- 四、绿色 / 051
- 五、蓝色 / 051
- 六、紫色 / 051
- 七、白色 / 051
- 八、黑色 / 052
- 九、含灰色 / 052
- 十、金、银色 / 052

第四节 色彩的对比与调和的理论 / 052

- 一、色彩的对比理论 / 052
- 二、色彩的调和理论 / 053

第五节 酒店室内色彩设计概述 / 054

- 一、酒店大堂空间的色彩设计 / 054
- 二、酒店餐饮空间的色彩设计 / 054
- 三、酒店客房区域的色彩设计 / 056

第六章 酒店室内光环境构成原理 / 059

第一节 光的艺术魅力 / 059

第二节 光构成原理 / 059

- 一、色光混合三定律 / 059
- 二、三原色光混合 / 059

第三节 酒店灯光的主要表现方式 / 059

- 一、面光表现 / 060
- 二、带光表现 / 060

三、点光表现 / 060

四、逆光表现 / 060

五、静止灯光、流动灯光、激光与光雕艺术 / 060

第四节 灯具的种类及艺术效果 / 060

一、悬吊类灯具 / 061

二、吸顶类灯具 / 061

三、壁灯类灯具 / 061

四、落地类灯具 / 061

五、台灯 / 061

六、特种灯具 / 061

第五节 酒店的灯光设计 / 061

一、灯光设计的原则 / 061

二、酒店空间区域的灯光照明设计 / 061

第七章 酒店室内空间的构成原理 / 071

第一节 酒店室内空间的构成方式 / 071

一、封闭式空间 / 071

二、开敞式空间 / 071

三、固定空间 / 071

四、可变空间（灵活空间） / 071

五、实体空间 / 071

六、虚拟空间（心理空间） / 072

七、共享空间 / 072

第二节 酒店的空间组合、分隔、序列及光在空间构成中的影响 / 072

一、酒店空间组合的主要方式 / 072

二、酒店空间分隔 / 072

三、酒店空间序列 / 072

四、光在酒店空间构成中的影响 / 073

第三节 中国古典园林空间构成的启示 / 073

一、以情构境、托物言志 / 073

二、小中见大的空间构成 / 073

三、借景 / 074

四、迂回曲折的空间序列 / 075

五、山石绿化的掩映 / 075

第四节 酒店的室内空间设计 / 075

一、大堂空间设计 / 075

二、餐饮空间设计 / 076

三、客房空间设计 / 077

四、娱乐空间设计 / 077

五、健身空间设计 / 077

第八章 酒店室内软装饰艺术构成 / 079

第一节 软装的概念 / 079

第二节 酒店“软装”的基本元素 / 079

一、家具 / 079

二、艺术品 / 080

三、布艺织物 / 080

四、花艺、绿化及造景 / 081

第三节 酒店“软装”的风格 / 081

一、美式古典风格 / 081

二、欧式复古风格 / 082

三、中式风格 / 084

四、日式风格 / 085

五、田园风格 / 086

六、法式风格 / 087

第四节 酒店主要空间的软装 / 087

一、大堂区域的软装 / 087

二、客房区域的软装 / 087

三、餐厅区域的软装 / 089

四、休闲区域的软装 / 089

五、商务会议区域的软装 / 089

第五节 酒店软装设计的流程 / 089

一、酒店实地空间的实地测量 / 089

二、与酒店业主的沟通 / 089

三、软装方案的初步设计 / 089

四、软装设计方案的汇报 / 089

五、软装设计方案的深化设计 / 090

六、软装产品的采购合同 / 090

七、进场时产品复查验收和安装摆放 / 090

第九章 酒店室内设计的过程管理和质量评估 / 091

第一节 设计过程管理和质量评估的概念 / 091

第二节 酒店室内设计的前期策划 / 091

第三节 酒店室内设计的概念设计 / 092

第四节 酒店室内设计的扩初设计（深化设计） / 092

一、酒店室内设计的空间组织 / 092

二、酒店室内的灯光照明和色彩设计 / 092

三、酒店室内的软装饰设计 / 092

第五节 施工图设计阶段 / 093

第六节 设计实施阶段 / 093

第十章 酒店设计作品欣赏 / 095

参考文献 / 151

第一节 酒店的概念

酒店 (HOTEL) 一词来源于法语, 原意为法国贵族在乡间招待贵宾的别墅。酒店在中国古时称“客栈”, 现时称为“饭店”“宾馆”“旅店”“旅馆”等, 是指给顾客提供歇宿和饮食的场所。现代高级酒店除为顾客提供住宿服务外, 还提供餐饮、商务、会议、会展、娱乐、购物、美容、健身等各种设施。

第二节 酒店的分类

一、按酒店的经营性质分类

(一) 商务型酒店

商务酒店主要接待从事商务活动的客人。商务客人一般个性独立, 具有良好的教育背景, 丰富的工作阅历, 较强的经济能力, 这些特征决定了他们对于酒店的选择比较讲究, 价格高低当然不会是选择的首要因素, 而比较注重

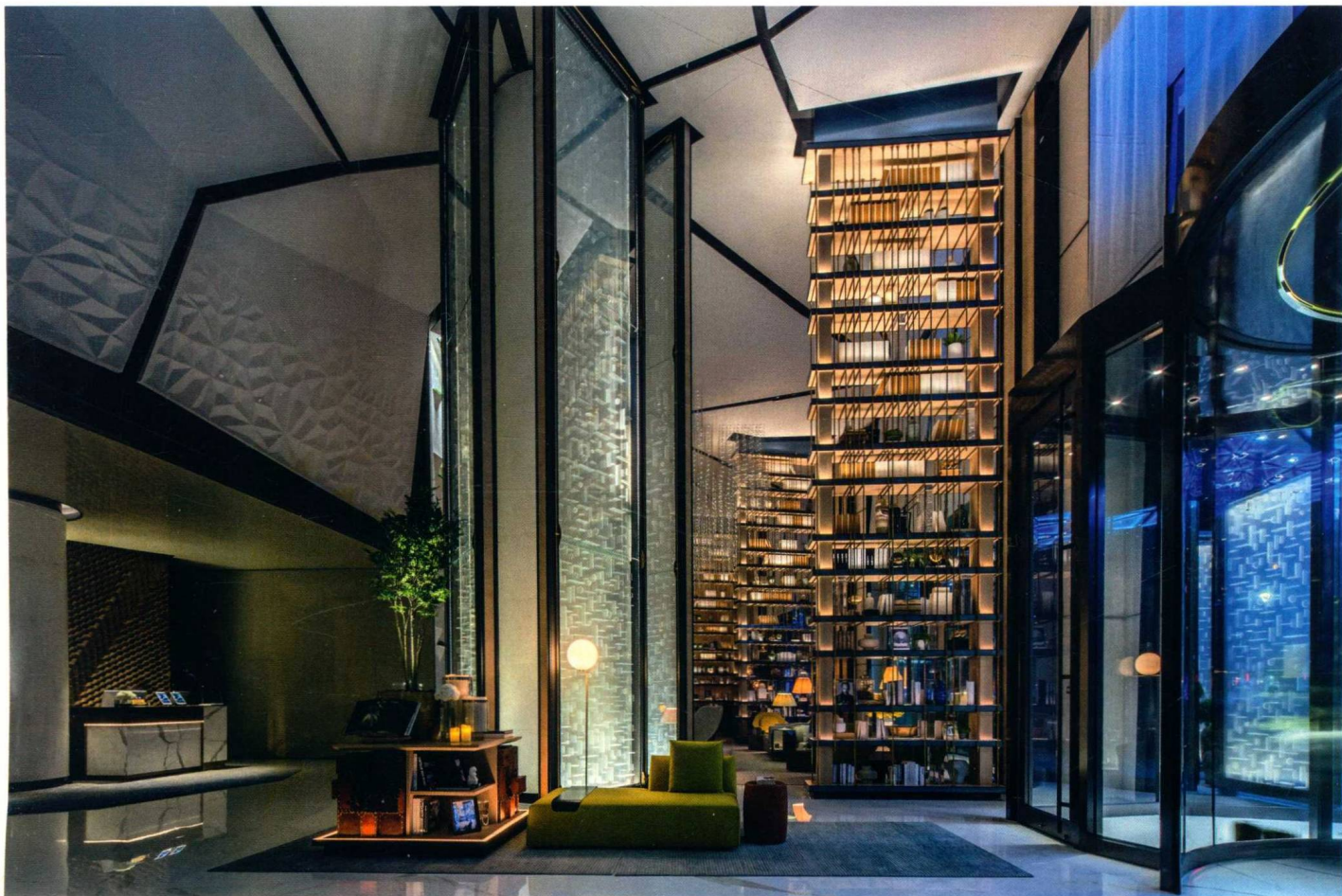


图 1-1 北京三里屯通盈中心洲际酒店大堂

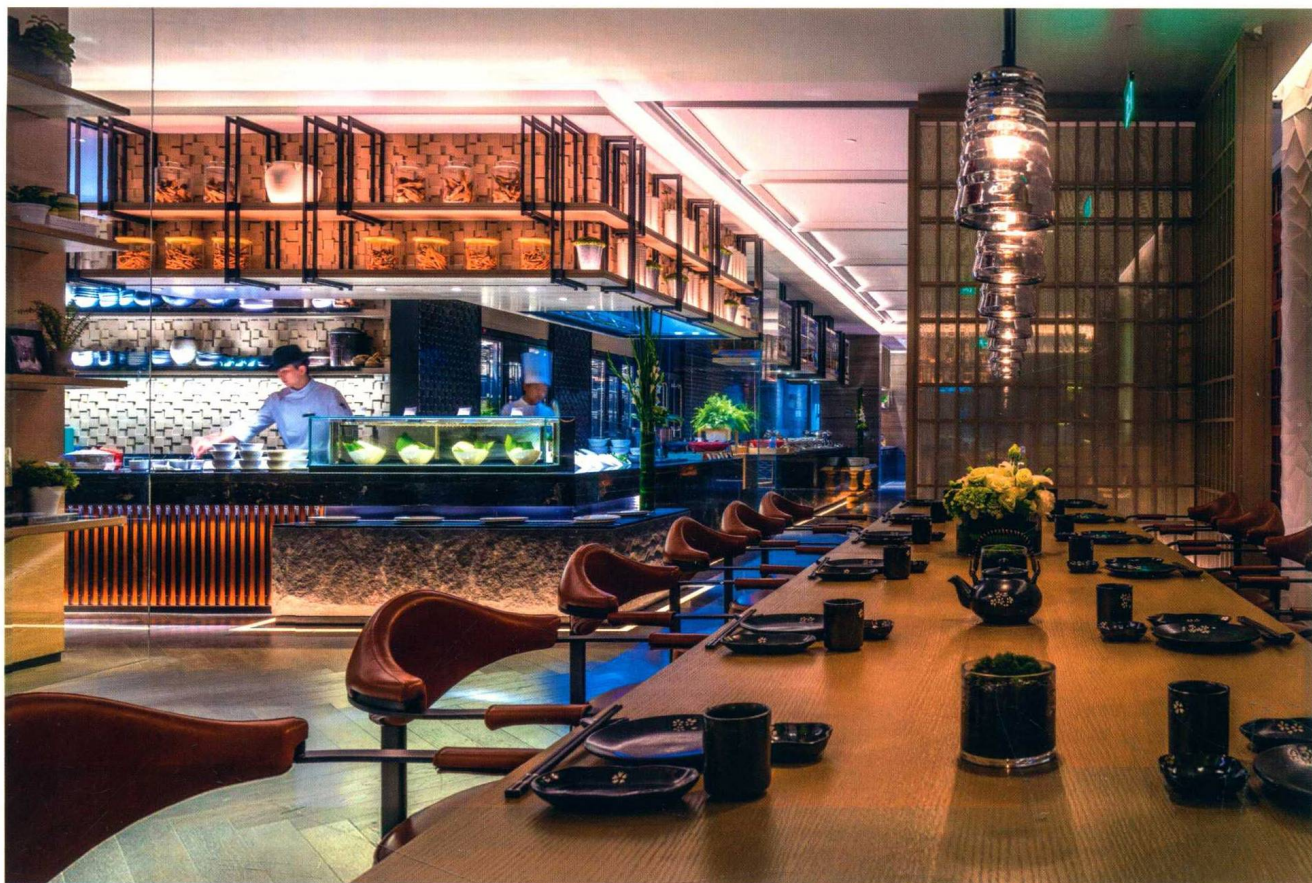


图 1-2 北京三里屯通盈中心洲际酒店餐饮区域

酒店的特色和文化氛围以及室内外环境的品质。商务酒店一般设在城市中心或商业繁华地区，往往是代表该城市形象的地标性建筑。大型商务酒店设高级客房、特色餐饮、

大型宴会厅、会议室等服务，并提供召开商务会议、商务洽谈等活动的各种设施（图 1-1 ~ 图 1-5）。

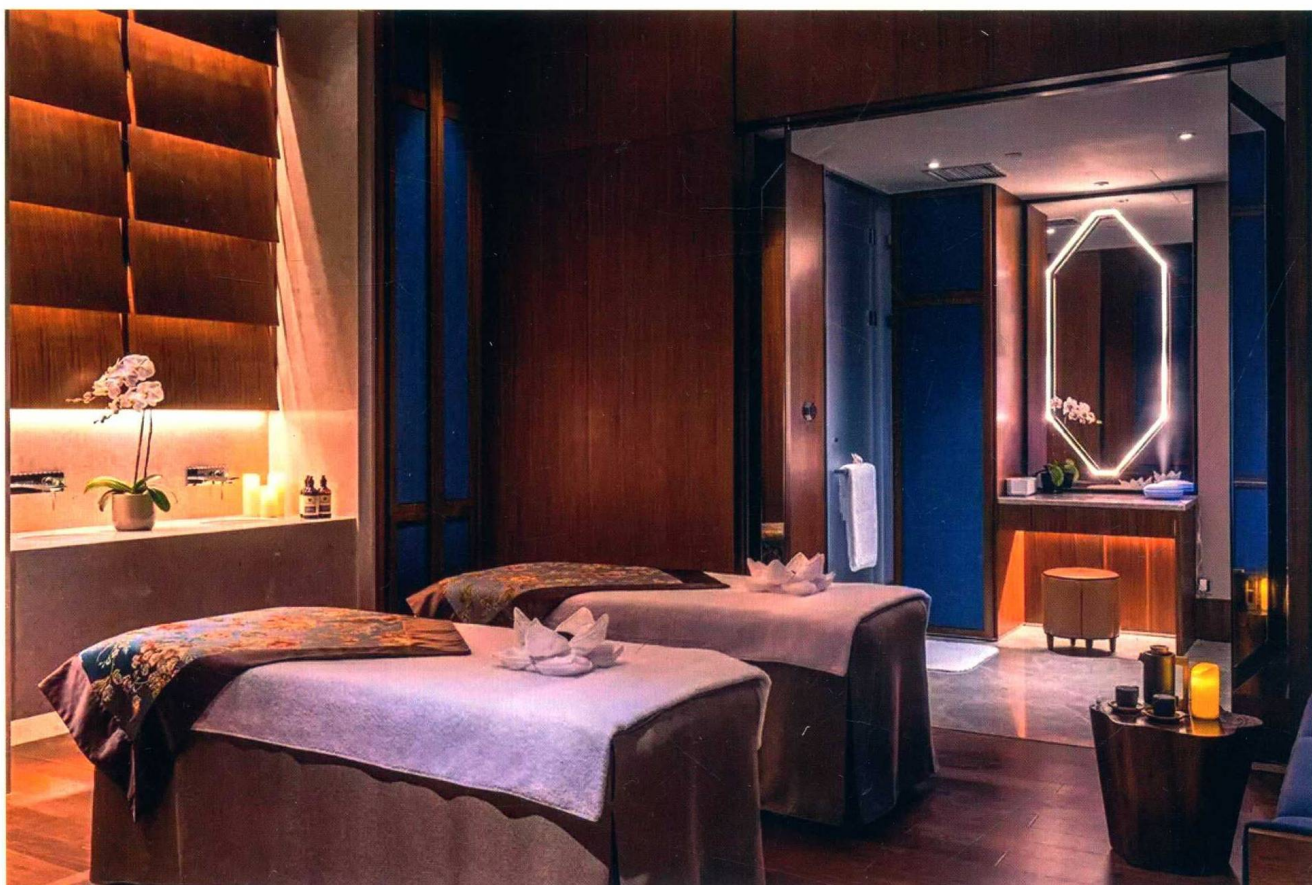


图 1-3 北京三里屯通盈中心洲际酒店 SPA 中心

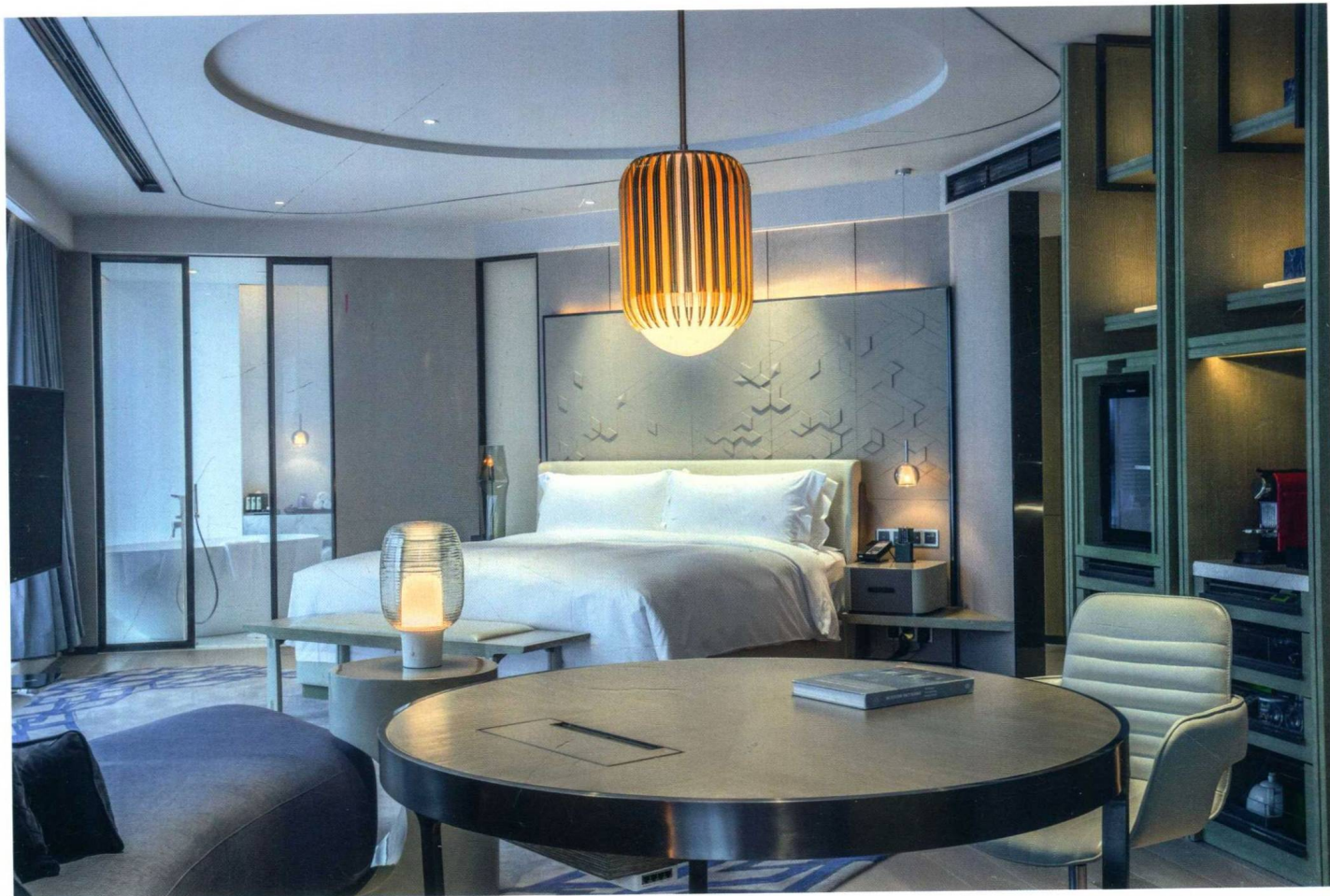


图 1-4 北京三里屯通盈中心洲际酒店客房

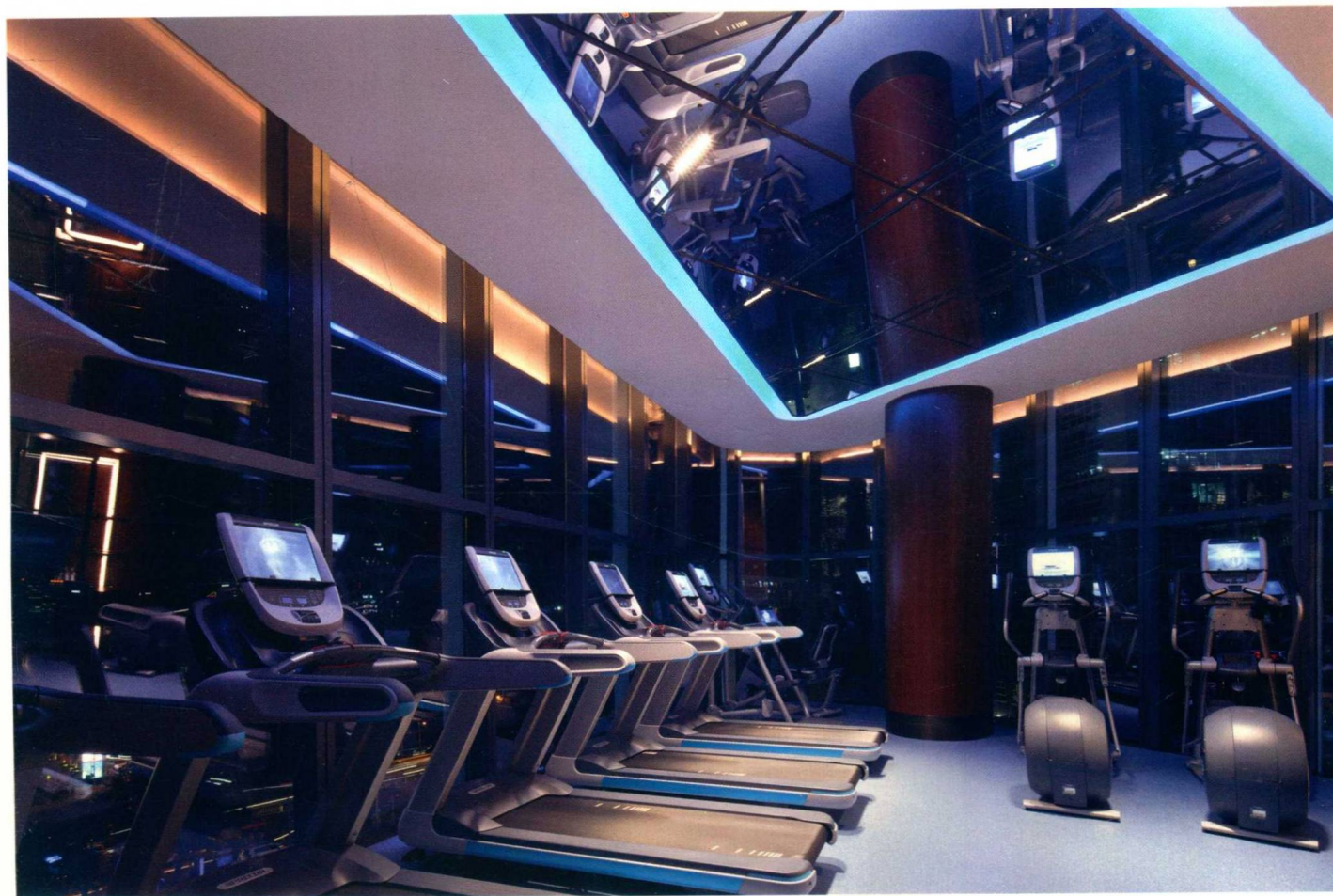


图 1-5 北京三里屯通盈中心洲际酒店健身房

(二) 度假型酒店

度假型酒店以接待休假的游客为主。度假型酒店可分为两种类型，一类是观光型度假酒店，大多兴建于海滨、草原、海岛、森林、雪山等拥有独特旅游资源的风景区，游客要求提供多种旅游活动和娱乐设施；另一类是单纯休

闲型度假酒店，这类酒店虽然无丰富的旅游资源，但环境安静、优雅、舒适，健身娱乐设备齐全，是城市游客远离城市喧嚣，调节生活节奏，释放工作压力的理想休闲度假之地（图1-6～图1-9）。



图 1-6 印尼巴厘岛苏里阿丽拉度假酒店 1



图 1-7 印尼巴厘岛苏里阿丽拉度假酒店 2



图 1-8 印尼巴厘岛苏里阿丽拉度假酒店 3



图 1-9 印尼巴厘岛苏里阿丽拉度假酒店 4

(三) 主题性酒店

主题性酒店又称为“特色酒店”，有自然风光酒店、历史文化酒店、名人文化酒店、民俗风情酒店、艺术特色酒店等类型。它是指以酒店所在地的某一特定的历史文化、

自然生态、民俗风情等为设计主题，其设计风格和元素必须体现并诠释主题性酒店的文化内涵，创造主题性酒店的环境氛围，让顾客在享受酒店服务的同时获得主题性文化特色的熏陶和体验（图 1-10 ~ 图 1-13）。



图 1-10 拉萨香格里拉 1



图 1-11 拉萨香格里拉 2



图 1-12 拉萨香格里拉 3



图 1-13 拉萨香格里拉 4

(四) 长住型酒店

此类酒店大多为“候鸟式”客人提供较长时间的食宿服务。现在有部分客源为适应气候的冷暖变化，会按不同季节临时迁徙到不同地区的酒店长住。长住型酒店客房大多采取家庭式套房结构，大套可供一个家庭使用，小套单人房可供一人使用。长住型酒店类似公寓式酒店，既能提供一般酒店式的服务，又可提供一般性家庭式服务。

(五) 经济快捷型酒店

经济型酒店主要为短期出差、旅游者提供服务，具有价格低廉，交通方便、服务快捷的特点。经济快捷型酒店大多为连锁酒店，此类酒店比较经济实惠，广受低消费人群的欢迎。

(六) 公寓式酒店

公寓式酒店属“酒店式的服务，公寓式的管理”类型的酒店。公寓式酒店一般建在高档住宅区内，它集住宅、

酒店、会所多功能于一体，客源一般为城市白领夫妇。住户在酒店式公寓内拥有独立的厨房、卧室、客厅、卫浴间、衣帽间等设施，既能享受酒店提供的各种服务，又能满足居家生活的私密性（图 1-14 ~ 图 1-16）。

二、按星级标准分类

根据《中华人民共和国星级酒店评定标准》，以酒店的建设规模、装饰装修投资、设施设备及管理、综合服务水平为主要依据，将酒店划分为五个星级，以镀金五角星的颗数为酒店级别的标志，如五颗星为五星级，四颗星为四星级，三颗星为三星级，二颗星为二星级，一颗星为一星级。

具体评级标准详见国家颁布的《中华人民共和国星级酒店评定标准》。



图 1-14 纽约巴卡拉特公寓酒店 1



图 1-15 纽约巴卡拉特公寓酒店 2



图 1-16 纽约巴卡拉特公寓酒店 3

第三节 酒店的设计风格

每个酒店的经营者都会从建设规模、商业定位、服务群体、自然环境、地域文化等因素出发，选择不同的设计风格。酒店的设计风格主要有以下几种。

一、欧式风格

欧式风格是泛指体现欧洲各国传统文化内涵的艺术风格。如果按欧洲各个历史时期可分为：古希腊风格，以帕提农神庙为代表；古罗马风格，以罗马斗兽场为代表；拜占庭式风格，以圣索菲亚大教堂为代表；哥特式风格，以德国科隆大教堂为代表；巴洛克风格，以西班牙圣地亚哥大教堂为代表；洛可可风格，以凡尔赛宫的王后居室为代表。如果按地域性不同可分为法式风格、意大利风格、西班牙风格、英式风格、地中海风格、北欧风格等。其中对现代酒店设计影响较大的欧式风格有：巴洛克风格、洛可可风格、简欧风格、地中海风格。

(一) 巴洛克 (Baroque) 风格

巴洛克 (Baroque) 风格是欧洲传统文化中的经典，是 17 ~ 18 世纪在意大利文艺复兴建筑基础上发展起来的一种风格。其特点是追求自由奔放，造型繁复、富于变化，色彩强烈、华丽、富贵，常用穿插的曲面和椭圆形组织空间；注重建筑与雕刻、绘画的结合，具有浓厚的宗教色彩。西班牙圣地亚哥大教堂建筑是巴洛克建筑装饰风格的典型代表。

巴洛克风格酒店的室内设计通常采用繁复的空间组合，装饰装修材料丰富多彩：天然丽质的大理石、豪华富丽的装饰织物、编织精美的地毯；家具采用复杂多变的曲面、花样繁多的装饰、大面积的雕刻、金箔贴面或描金涂漆工艺。整体风格彰显豪华绚丽、富有动感、热情浪漫的艺术效果(图 1-17 ~ 图 1-20)。



图 1-17 大连——方城堡豪华精选酒店 1