



# 天下雄關



于炳文◎著

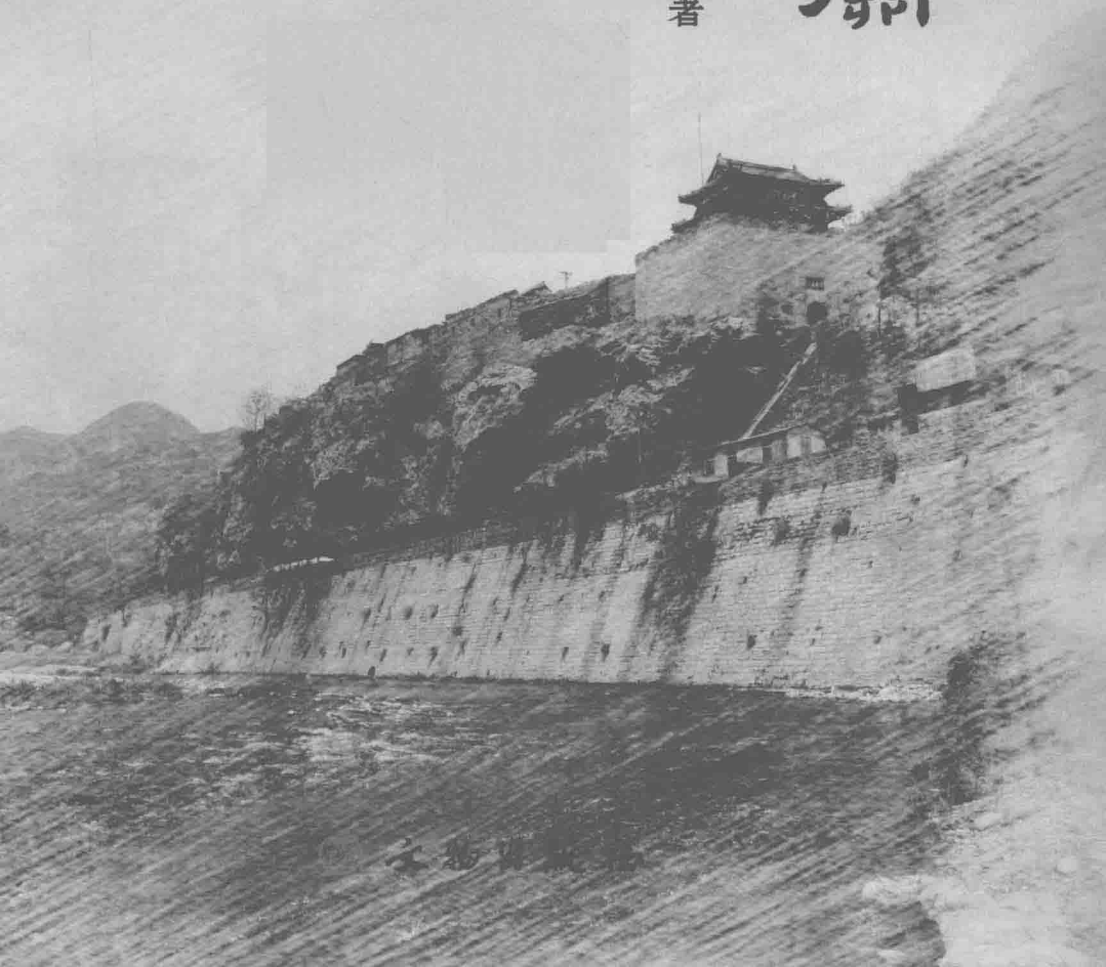


文物出版社

天下  
雄關



于炳文◎著



## 图书在版编目 (CIP) 数据

天下雄关 / 于炳文著. —北京 : 文物出版社,

2019. 3

ISBN 978 - 7 - 5010 - 5857 - 0

I. ①天… II. ①于… III. ①关隘 - 介绍 - 中国 - 古代 IV. ①K928. 77

中国版本图书馆 CIP 数据核字 (2018) 第 282559 号

## 天下雄关

---

著 者：于炳文

装帧设计：于炳文

责任编辑：许海意

责任印制：张道奇

出版发行：文物出版社

地 址：北京市东直门内北小街 2 号楼

邮 编：100007

网 址：<http://www.wenwu.com>

邮 箱：[web@wenwu.com](mailto:web@wenwu.com)

经 销：新华书店

印 刷：北京京都六环印刷厂

开 本：710mm × 1000mm 1/16

印 张：26. 25

版 次：2019 年 3 月第 1 版

印 次：2019 年 3 月第 1 次印刷

书 号：ISBN 978 - 7 - 5010 - 5857 - 0

定 价：80.00 元

---

本书版权独家所有，非经授权，不得复制翻印

# 目 录

天下雄关谁为最 .....	( 1 )
---------------	-------

## 上 编

天造巨防居庸关 .....	( 13 )
断山古北铁门关 (古北口) .....	( 27 )
京东要防黄崖关 .....	( 36 )
两京锁钥山海关 .....	( 43 )
河山带砺紫荆关 .....	( 58 )
龙驹却步倒马关 .....	( 68 )
三晋首险雁门关 (附:宁武关、偏头关) .....	( 76 )
太平虎踞平型关 .....	( 97 )
巾幗留名娘子关 .....	( 102 )
流芳千古虎牢关 .....	( 111 )
襟带咽喉函谷关 .....	( 119 )
山河表里壮潼关 .....	( 126 )
云屯貔虎话武关 .....	( 138 )
铁马冰河大散关 .....	( 145 )
大漠胡笳嘉峪关 .....	( 152 )
丝路明珠玉门关 .....	( 163 )
古曲三叠唱阳关 .....	( 171 )

蜀道栈云剑门关 .....	(178)
铁缙横江瞿塘关 .....	(186)
龙蛇首尾上、下关 .....	(193)
雁叫霜晨娄山关 .....	(200)
界分中越友谊关 (镇南关) .....	(208)
裹饭长歌古严关 .....	(215)
凌寒香凝数梅关 .....	(222)

## 下 编

古代关隘通览 .....	(232)
参考书目 .....	(356)

## 附文：雄关纪游

居庸雪霁 .....	(358)
那座挟山带海的古关 .....	(363)
壮哉！嘉峪关 .....	(368)
易州紫荆关 .....	(371)
细雨娘子关 .....	(375)
吊潼关 .....	(379)
何处寻虎牢 .....	(383)
再祭昆仑关 .....	(386)
从灵渠到严关 .....	(390)
坦途鬼门关 .....	(394)
后 记 .....	(397)

# 天下雄关谁为最

## ——古代关隘概说

早些年前，在报刊上曾读到过一篇《天下第一雄关》的文章，说是山海关、居庸关、嘉峪关都有过“天下第一关”或“天下第一雄关”的美誉。这一点儿不假，但在古代关隘的大范围内，在不同的历史时期，谁能当得“第一”，恐怕很难评定。

我国有 960 万平方公里的陆地领土，有 5000 年的文明发展史。在这一广袤的地域和悠远的时空内，作为一种与古代战争密切相关的形制特殊的古代建筑——关隘多如牛毛。它们在不同的历史时期，不同的政治条件下发挥过不同的作用，各有千秋，不能牵强类比，否则就会闹出“关公战秦琼”的笑话。

### 一

追溯古代关隘的渊源，大概在三代或者更早，城池刚刚出现时就见其端倪，春秋、战国是发展时期，秦汉两代臻于完备成熟，以后随着兵器的进步，战争形式的变化不断改进，最后形成了像明代山海关、居庸关那样进可以攻，退可以守的冷兵器时代最严密的防御体系。

最早的关是国家所设收税的站卡，《周礼·地官》记载，当时的官吏有“司关”之职，“掌国货之节，以联门市”。他的职责就是把外来商贾的货物一一登记在“节”上，通知司门，司门再禀告司市。自内出者则反行之，其目的就是防止奸商偷税漏税，“节”则是出入关卡的凭证。当时还设有“遗人”之职，掌“门关之委积，以养孤老”。后来随着战争的频繁和规模的不断扩大，

关作为“境上门”逐渐被赋予了新的含义，其性质也有了改变，成了抵御进犯之敌的蔽障，因而在置关时特别强调地理位置的选择，突出关城建筑的防御功能，这一变化大概发生在春秋时期或者更早。据《贾谊新书》记载，秦国为了防御东方诸侯，构筑了武关、函谷关、临晋关。此后，随之以函谷关为界，有了关中、关东的界分。

春秋战国时期，五霸争锋，七雄并立。生产力的发展，铁制兵器的应用，多种科学技术的进步，为战争规模的扩大提供了物质上、科学技术上的条件。一些军事家和营造专家都很重视城、关的堪舆之术和攻守城、关的方法、器械等。1972年山东临沂银雀山汉墓出土了一批竹简，其中《孙臧兵法》有“雄牝城”一章，从地理位置、周边环境、水源供应等方面区分容易攻打的城池和不容易攻打的城池，即牝城和雄城，分析攻城战术。如果转换一个视角看，这也是建筑城、关时所必须遵从的基本原则。《墨子》一书中“备城门”“备高邻”“备水”等章节，都是讲述城关防御的，不但有措施有谋略，还有专门的守城器械。该书“公输”篇则以生动的语言讲述墨子与公输盘攻、守城池的故事，公输盘（即鲁班）为楚国研制了攻城的云梯，楚国准备用它来攻打宋国。墨子得知了这个消息前往楚都郢去阻止。双方论起攻守之道。“公输盘九设攻城之机变，子墨子九距之。公输盘之攻械尽，子墨子之守圉有余。”几经较量，最后还是墨子胜了，阻止了一场不义的战争。春秋战国时期的关隘多凭险构筑，坚固非常。以函谷关为例，地处陕西、河南交界处，建在两山之间的峡谷中，扼进出关中之要路，附近有桃林塞，深险如函，易守难攻。《战国策·秦策》形容其险要，“秦东有崤函之固，车不得方轨，骑不能并行”，晋国据函谷时，力拒强秦，使之不得东进。秦攻占函谷后，据险置关，多次恃此关击退了东方诸侯国的联合进攻。后来又东出函谷，鲸吞六国，完成了统一中国的大业。

秦的都城咸阳，汉的都城长安，都地处关中平原，洛水、渭水流域，二都相去不远。这时的都城建设达到了空前的规模，其建筑形势、布局更适应了大一统的需要。咸阳、长安周边建筑了四座险关要塞，东边是函谷关，西边是大散关，南边有武关，北边有萧关。这四座关隘完全是为屏卫国都设置的，防御功用十分明显。东汉的都城洛阳，周围也有四个关隘，东成皋（虎牢关），西函谷（西汉武帝时，把函谷关东移至今河南新安县，去旧关三百里），南伊阙、北孟津（图一、二）。此后各代的都城设计都恪守了这一格局，

并且在各州郡府县，特别是沿国境线附近和险谷要路修筑了许多关隘，驻兵戍守警戒。明代定都北京后，在其北部东起渤海湾，西至甘肃大漠，以秦汉长城的走向筑起一道“万里长城”（国家文物局2012年6月5日宣布，历经近五年的调查认定，中国历代长城的总长度为21196.18千米，分布于北京、天津、河北、山西、内蒙古、辽宁、吉林、黑龙江、山东、河南、陕西、甘肃、青海等15个省市自治区。中国明长城总长度为8851.8千米。包括长城

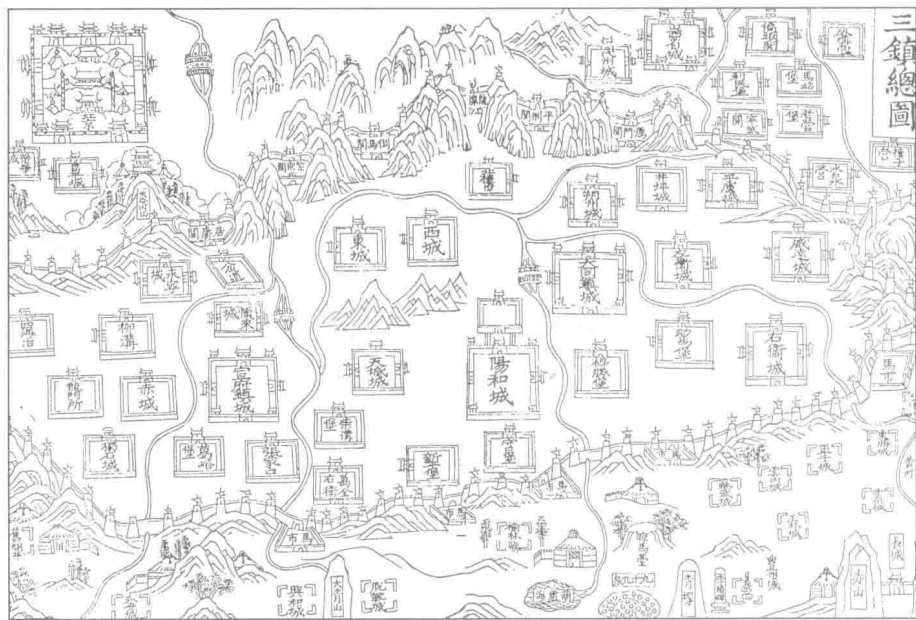


图一 画像石上的汉代函谷关东门（采自《文物》1983年第4期文章）

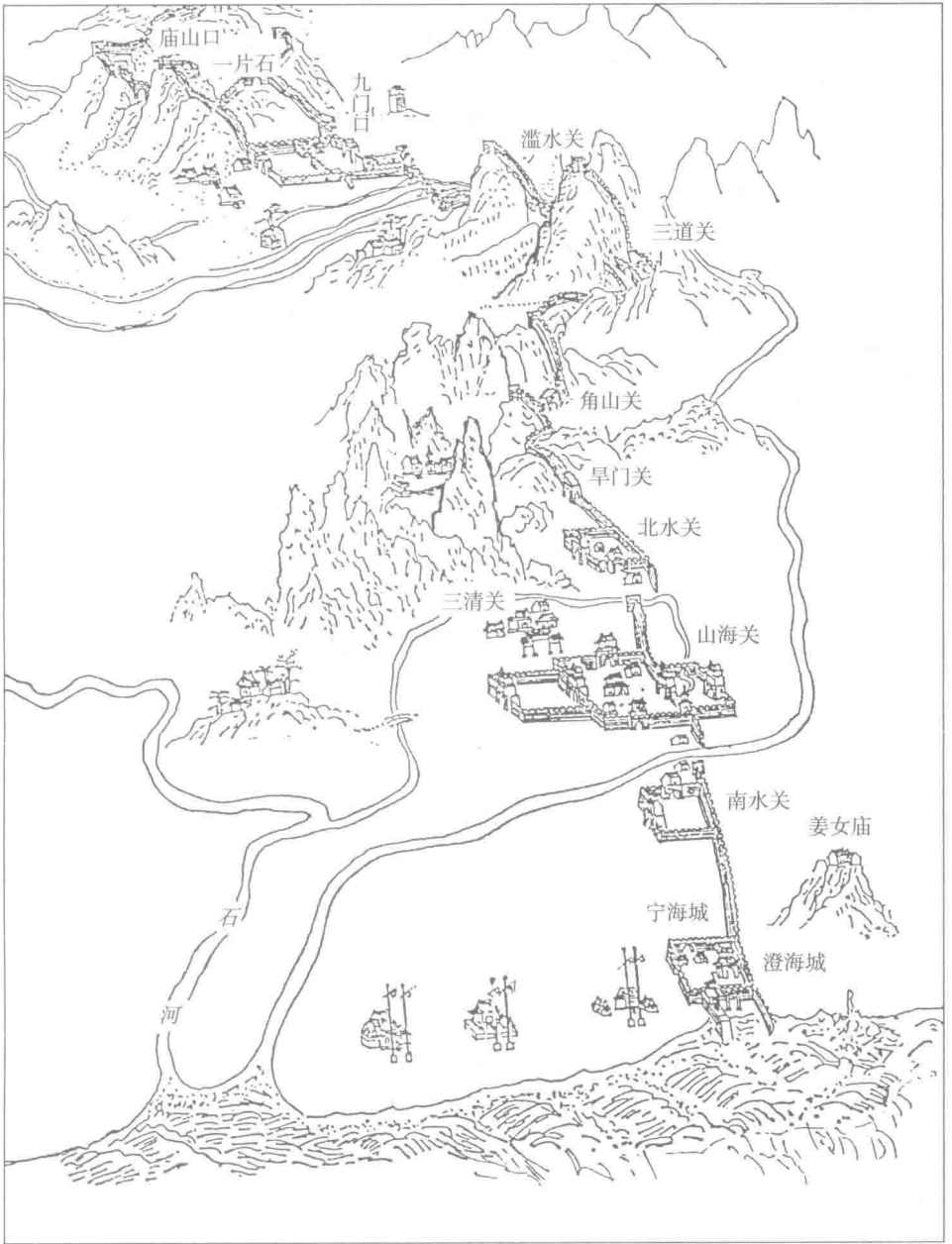


图二 和林格尔东汉壁画墓中所绘居庸关

墙体、壕堑、单体建筑、关堡和相关设施等长城遗产 43721 处)，在这条长城线上有数不清的险关要塞，尤以一首一尾一中心的山海关、嘉峪关、居庸关最为著名。另外为了加强京师的防卫，在其周围还修筑了内、外三关。外三关在山西北部，为雁门、宁武、偏关；内三关在北京、河北境内，为居庸、倒马、紫荆关（图三）。这时关隘的形式、布局等在前代的基础上进一步完善，更利于防御。譬如山海关，地势锁山海之咽喉，关城枕关内外之要路。关城前后不但筑有坚固的瓮城，瓮城之外还加筑有罗城。左右两侧城垣伸出，一端与长城相接，另一端深入大海。这还只是它的核心部分，山海关的外围还有南、北水关，南、北翼城，宁海城、威远城、旱门关、角山关、九门口等各路关隘烽墩。像群星捧月散布在关城的周围，既可以灵活地单独作战御敌，又能举火为号，互相策应。以关城为枢纽构成了一套有机的防御体系（图四）。居庸关坐落在长达 40 华里的关沟之中，沿关沟设防，由南至北有南口门、虎峪口、居庸关、八达岭、岔道城等口隘。古人说“居庸之险不在关城而在八达岭”。说它们是“天下第一关”“天下第一雄关”不算妄言。但如果综合在历史上发挥的作用等诸多因素考察，很难说能比函谷关、潼关等胜出多少。



图三 《三镇总图》中的内、外三关（图中内三关和外三关所在地理位置误差较大。此图为上下南北、右西左东方向）



图四 山海关形势示意图（根据《山海关与明长城》插图改绘）

## 二

在古代战争中，关隘常常是进攻的目标和防守的依凭，它的得失往往关系到一场大战的胜与负，乃至国家的安与危。公元前 207 年，刘邦、项羽分两路西向伐秦。刘邦一路在函谷关受阻，于是向南绕道攻破武关，再下蓝田，大军直逼秦都咸阳。秦王子婴绝望无援，只好献出玉玺投降。三国末年魏国伐蜀，蜀将姜维拒守剑阁（剑门关），曹魏十数万大军屡攻不下，邓艾在当地土人的指引下，率兵潜入阴平小道，跋山涉险，绕道入关。屏障一失，蜀汉遂亡；唐代中期，安禄山、史思明叛反朝廷，拥重兵南下，很快兵围潼关。朝廷派哥舒翰率兵二十万镇守潼关。哥舒翰是大唐名将，有勇有谋，凭险坚守不战，叛军数次叩关都被击溃。本可以等待各地勤王兵马到来共歼叛军，但玄宗李隆基听信杨国忠谗言，不审时度势，强行下诏令唐军出战。结果在灵宝遭到伏击，二十万大军几乎全部被歼，哥舒翰也做了叛军的俘虏。潼关失陷，长安无险可守，唐玄宗只得丢弃长安，率文武百官向四川逃跑，在马嵬驿含泪缢杀宠妃杨玉环。安史之乱后来虽被平灭，但皇皇大唐因而国力大伤，从此一蹶不振。

围绕关隘的争战，屡屡谱奏出一曲曲悲壮的颂歌。370 年多前，李自成率领农民起义军与明将吴三桂、清将领多尔衮在山海关一战就是一例。这一战发生在大顺军攻占北京后不久，明将吴三桂不降。李自成亲率十万精兵自北京出发围攻山海关，另遣一部出河北入辽宁从长城外攻击。吴三桂困守孤城一座，南北有两路大军夹击，西面有崇山峻岭阻路，东面是汪洋大海，只好凭据关城顽抗。但关宁铁骑挡不住大顺军的猛烈攻势，为挽回败局，遣使下书投降清，只率领五百亲兵突破重围，与南下的多尔衮大军会合。此时大顺军经连日争战，已成为疲军。多尔衮则以逸待劳，率领数万精骑从侧翼骤然发起进攻。起义军仓促回师迎战，立时阵角大乱。又逢天公作祟，狂风骤起，裹挟着砂石土屑向大顺军袭来。多尔衮一战而胜。在近代史上，老将冯子材保卫镇南关（今名友谊关，在广西凭祥市中越两国交界处）一役也足以撼人心魄。1885 年，法国侵略军从越南入边境，凭借手中先进的洋枪洋炮向镇南关的守军发动猛烈进攻，“炮声震山谷，枪弹积阵前厚寸许”。此时老将冯子

材已年届七十，仍屹立在阵前，指挥军民死战，使法军不能前进一步。待敌人斗志稍息，又手持长矛，率领两个儿子杀出关城，与法军肉搏血战，大败侵略者。一路追杀二十余里，击毙法国兵将二千余人，彰显了中国人民的凛然正气。

在古代关隘的攻杀战中，造就了无数著名的军事家和英雄猛将。前面提到的墨子与公输般的攻守之争，虽然没有刀光剑影，但可见杀气弥空。这两位都是攻城守关的谋略家；赵国名将李牧镇守雁门，防备匈奴多年，他避战示怯，以守为攻，把敌人阻挡在关外。等待时机成熟，遂当机立断，出奇兵破虏敌十万骑，使匈奴、东胡闻风丧胆；三国时期，魏蜀相争，蜀相诸葛亮命魏延为疑兵，在剑阁埋伏万名弓弩手，射杀魏国上将张郃，被后世传为美谈；还有唐代的尉迟恭、秦琼、程知节都是叩关攻城的猛将；宋代名将杨延昭在河北遂城（今徐水区遂城镇）抗击辽兵时，因兵少将寡难以防守，施巧计冰冻遂城；狄青破侬志高，上元夜三鼓夺昆仑关（今广西邕宁市）；抗金名将吴玠、吴玠兄弟戍守饶风关、仙人关时，在大散关旁的和尚塬，把敌人诱入崎岖险仄的山地，使金人铁骑失去优势，发挥强弓硬弩的威力，以己之长克敌之短，大败金兵十数万，还差一点把金兵总指挥金兀术擒获。他们兄弟守卫大散关二十年，金人始终未能由此入川。这些叱咤风云的英雄都在青史上留下了他们的姓名。

中国的古代关隘，大多控扼交通要路，是商贾行旅集散之地。山海关襟山带海，出关达东北三省，入关驱华北平原；友谊关地限中越边界，至今仍是我国南方的重要海关之一；汉代构筑于河西走廊西端的阳关、玉门关，今天虽然已被大漠风沙涤蚀得体无完肤，但在断壁残垣旁侧，衰草黄沙之下，曾有宽阔的古道向西延伸，谁会想到这就是古代著名的丝绸之路。汉唐之时，路上常年商贾结队往来，驼铃不绝于耳。张骞、班超由此通使西域，汉廷公主由此下嫁乌孙，唐僧玄奘由此出关，赴印度取经；位于四川奉节县的瞿塘关镇锁长江瞿塘峡口，峭壁如门，中贯大江。长江上、下游的舟楫往来，货物运输必须由此经过。这些关隘在古代经济、文化，乃至与国外的交往中都发挥过重要作用。

## 三

我国的古代关隘居要处险，斑驳的古关城垣、耸峙的戍脊飞檐与壮丽秀美的自然风光融合在一起，宛若天成。古往今来均为旅游佳境，引得多少文人墨客竞相“折腰”，或吟诗著文，或书匾题额。还有那述说不尽、旷古奇绝的遗迹，催人潸然落泪的传说故事，造就了各自独特的人文景观。

潼关是诗人著文着墨最多的古代关隘之一。唐代大诗人杜甫用“艰难奋长戟，千古用一夫”（《潼关吏》）来形容它的险要，令人如临其境。时至元代，在张养浩的眼中，潼关虽依然“峰峦如聚，波涛如怒”，但却徒具其表，受它荫庇的长安古都宫阙兴废，朝代更迭。感怀不论孰兴孰亡，苦的都是黎民百姓（《山坡羊·潼关怀古》）；阳关是让人充满离愁别绪的地方，王维的一首《送元二使安西》（后人谱曲作《渭城曲》，又作《阳关三叠》），“劝君更尽一杯酒，西出阳关无故人”，沁人肺腑，唱尽亲朋挚友间依依惜别的离情；与阳关并称“两关”的玉门关，也屡见于古诗中，尤以王之涣的《凉州词》为最，“羌笛何须怨杨柳，春风不度玉门关”已成名句；“楼船夜雪瓜洲渡，铁马秋风大散关。”是宋代爱国诗人陆游的佳句，何等悲壮！吟咏此诗，仿佛听到了山林间秋风的萧瑟，仄径上战马的嘶鸣。又好像同诗人并辔雪夜巡察，挽臂戍守在大散关城头。依然是他，依然是陆游，冒着濛濛细雨，趁着微微酒意，骑着毛驴，走在通往剑门关的剑阁古道上，又是何等的闲散洒脱！还有王昌龄的《出塞》，李白的《登广武古战场怀古》，白居易的《咏瞿塘峡》等一首首脍炙人口的诗篇。为雄关险塞吟诗作赋的不光是文人骚客，也有天子帝王，唐太宗李世民有《过潼关》诗，清康熙、乾隆二帝有诵山海关、澄海楼诗，都称得上佳作之选。

我国的古代关隘，由于独特的人文地理环境，每每流传着美丽动人的传说故事。孟姜女哭长城、杨六郎镇守三关早已家喻户晓；老子骑青牛过函谷关，被关令尹喜挽留，编著《道德经》五千言成千古美谈；伍子胥遭楚平王满门抄斩，只身逃至昭关（关址在今安徽省含山县境），悲愤交集，一夜间须发皆白；明代书法家萧显为山海关城楼题写巨匾时，只写了“天下第一关”四字，而把“一”字留给了一对穷苦百姓，以待官府重金来买字，以此帮助这

两位老人脱离了困境。这些故事一代一代流传了下来，是我国民间文学大花园中的一枝枝奇葩。

更有意思的是，一些与古代关隘相关的故事，在流传中还形成了成语。比如“鸡鸣狗盗”的典故就与古函关有着不可割舍的联系。战国时期，善养食客的孟尝君出使秦国时被囚禁，靠一个会狗叫的门客从秦昭王那里偷出了白狐裘，拿来贿赂昭王的宠姬，吹过枕边风之后才得以释放。他又担心秦昭王反悔再遭追捕，遂连夜仓皇逃命。一行人匆匆逃到函谷关前，天还没亮，城门紧闭。又有一个食客学鸡叫骗开了城门，他们一行才逃离险境。后来这个故事逐渐演化成了成语“鸡鸣狗盗”。如今函谷关内尚有一座“鸡鸣台”，盖为后代好事之徒所构筑。

古代关隘也是文学作品的极好素材，古典小说、戏曲中经常可以见到，有的戏曲甚至直接以关隘的名字作戏名。《虎牢关》刘、关、张三英战吕布，《葭萌关》猛张飞夤夜斗马超，《陈塘关》哪吒出世，《藕塘关》牛皋招亲，《金堤关》裴元庆走马取金堤，《寒江关》薛丁山三请樊梨花。其他还有《阳平关》《虹霓关》《文昭关》《草桥关》等等。

我国的古代关隘附近，还有数不清的名胜古迹。这些古迹往往都与修筑关城的工匠，守关隘的将士或者名人逸事密切相关。虎牢关有三义庙、张飞寨、吕布城；山海关有姜女庙、姜女坟、望夫石；娘子关有平阳公主的点将台、洗脸盆和水帘洞；嘉峪关有定城砖、燕鸣壁；大散关有礮溪、姜太公钓鱼台。还有传说，剑门关通往剑阁县大道两旁那一株株铁干虬枝的古柏，本是猛将张飞亲手栽种的，所以叫“张飞柏”。这些古迹虽然不免牵强附会，甚至带些虚妄之嫌，但反映了历代居住在附近的百姓良好的愿望和对英雄的怀念。

在不少古代关隘的周围，还有丰富的古代遗迹、遗物。山海关附近的辽宁绥中和河北昌黎，各有一处秦汉碣石宫遗址，与山海关犄角相望。遗址内台基错落，各种建筑构件枕籍叠压，最大的瓦当直径在50厘米以上，可以想见当时殿宇的规模；居庸关东南不远的明十三陵埋葬着明代自成祖朱棣以下的十三代帝王。在群山的怀抱中，苍松翠柏的掩映之中，透出一座座巍峨的宫墙殿宇，蔚为壮观；嘉峪关附近的魏晋墓壁画，带着扑面而来的生活气息，与中原的风格迥然不同；大散关下的强国墓地，出土了数量惊人的青铜器和

玉器，蕴藏着西周中期一个诸侯国的秘密，为国内外文物考古学界关注。这些都为古代关隘增彩壮色。

在历史上，自第一个（或几个）古代关隘诞生到现在，大概有几千年了。几千年来，战火烽烟从未间断，造成了许多关隘屡修屡废。而且古代关隘遍及神州大地，很难用数字确切统计。综合地理、历史、人文等诸多因素，也很难说谁一定胜过谁。如果遴选名关的话，更难找到统一的衡量标准。娘子关有幅楹联说得好，“雄关百二谁为最，要路三千此并名”。不管是不是名关，都是古代历史文化的积淀，都是祖先血和汗的结晶。浏览雄关，就好像在诵读活生生的历史文化篇章，会在领略祖国严关险塞，名山大川的同时，感受中国古代璀璨的传统文化神韵。

本书上编以解剖麻雀的方式介绍了不同地域、不同历史时期的近30座关隘，但这只不过是“弱水三千”中的一瓢。为了让大家更全面地了解祖国的古代关隘，为旅游，为文物保护提供线索，本书下编在广泛查阅古史、典籍、方志，考证地理沿革和征询乡里的基础上，将载记有序的近两千座关隘，以笔画为序，以简洁文字一一撮其旨要，与上编珠联璧合，点面并观，使读者可以更全面、更立体地了解神州大地上的古代关隘。

上 编



