

ARCHIVES

松阳芳溪堰水利档案

告示

光緒政年肆月

光

右

欽加卅銜特授處州府宣平縣調署松陽縣正堂加六級紀錄

浙定水期出示曉諭勒石永禁以垂久遠事恭據乃溪庄民人馬萬森等下源呈報劉德
期糾紛事經一葉書經朱前縣勘驗集訊兩造供詞各執先將水期斷結繪圖貼說
詳奉批准暫單及在案茲經本縣摘傳人莊履訊明理取其各邊結附奉案將以
請開復外合行出示曉諭為示仰乃溪下源口小五源各庄紳民人等知悉嗣後爾等
本縣此次覆訊詳定日期自陸月初旬起先輪乃溪庄漢庄漢庄漢庄陸庄陸庄陸庄陸庄
大齊小五源各庄日肆夜以十晷為一週各以次日天明交替過而復始輪流灌溉倘再
若整定即提善從嚴究辦決不姑寬用是勒碑遵守以垂永久毋違特示

松阳芳溪堰水利档案

浙江省档案局 编

图书在版编目 (CIP) 数据

浙江省各级综合档案馆馆藏档案精品介绍. 第二辑/
浙江省档案局编. — 杭州: 浙江大学出版社, 2016. 11
ISBN 978-7-308-16354-5

I. ①浙… II. ①浙… III. ①档案资料—汇编—浙
江省 IV. ①K295.5

中国版本图书馆CIP数据核字 (2016) 第257959号

浙江省各级综合档案馆馆藏档案精品介绍 (第二辑)
浙江省档案局 编

责任编辑 宋旭华
责任校对 张小莘
装帧设计 融象设计工作室
出版发行 浙江大学出版社
(杭州市天目山路148号 邮政编码 310007)
(网址: <http://www.zjupress.com>)

排 版 融象设计工作室
印 刷 杭州富春电子印务有限公司
开 本 889mm × 1194mm 1/32
印 张 15.125
字 数 201千
版 印 次 2016年11月第1版 2016年11月第1次印刷
书 号 ISBN 978-7-308-16354-5
定 价 80.00元 (共十册)

版权所有 翻印必究 印装差错 负责调换
浙江大学出版社发行部联系方式: 0571—88925591;
<http://zjdxcb.com>

目录

Contents

- 8 引子
- 10 背景和由来
- 11 松阳芳溪堰
- 14 档案往事
- 15 档案介绍
- 15 档案的概况
- 20 档案的内容
- 42 管理及利用
- 45 附录
- 45 部分档案目录
- 46 联系我们

松阳芳溪堰水利档案

浙江省档案局 编

图书在版编目 (CIP) 数据

浙江省各级综合档案馆馆藏档案精品介绍. 第二辑/
浙江省档案局编. — 杭州: 浙江大学出版社, 2016.11
ISBN 978-7-308-16354-5

I. ①浙… II. ①浙… III. ①档案资料—汇编—浙
江省 IV. ①K295.5

中国版本图书馆CIP数据核字 (2016) 第257959号

浙江省各级综合档案馆馆藏档案精品介绍 (第二辑)
浙江省档案局 编

-
- 责任编辑** 宋旭华
责任校对 张小莘
装帧设计 融象设计工作室
出版发行 浙江大学出版社
(杭州市天目山路148号 邮政编码 310007)
(网址: <http://www.zjupress.com>)
- 排 版** 融象设计工作室
印 刷 杭州富春电子印务有限公司
开 本 889mm × 1194mm 1/32
印 张 15.125
字 数 201千
版 印 次 2016年11月第1版 2016年11月第1次印刷
书 号 ISBN 978-7-308-16354-5
定 价 80.00元 (共十册)

版权所有 翻印必究 印装差错 负责调换
浙江大学出版社发行部联系方式: 0571-88925591;
<http://zjdxcb.com>

浙江省各级综合档案馆馆藏档案精品介绍（第二辑）

编辑委员会

主任：刘芸

委员：韩李敏 王茂法 丁越飞 胡元潮 郑金月 吴玲

吕红 郎健华 孙伟良 万邦联 张楼岩 叶永强

丁卓芬 陈艳艳 付炳旺 张伟平 吴志刚 郑丽华

主编：何力迈

副主编：徐洁萌 叶建豹

执行编辑：王益俊

总序

Preface

时光流淌，世事更迭，唯有浩繁卷册留存了人类历史发展的足痕印记。档案作为历史的真实记录，是连接过去、今天的桥，也是通向未来的门。档案承载着过往，担负着使命。近年来，作为公共文化机构的档案馆，走向社会的脚步不断加快，践行着资政、维权、育人的神圣职责。

浙江省 100 家各级综合档案馆作为永久保存档案的基地，经几代人的勤勉耕耘，积数十年之功，收藏了清朝以来 2300 余万卷（件）纸质档案、近 200 万张照片和 3 万余盘音像资料，其中入选《中国档案文献遗产名录》9 项，入选《浙江省档案文献遗产名录》26 项。它们内容精彩纷呈，形式丰富多样，既有风云激荡的历史宏卷，也有令人唏嘘的家族记忆，其中蕴含着家国情怀、民族大义和优秀文化。这些既是宝贵的历史文化遗产，更是人类共同的精神财富。

《浙江省各级综合档案馆馆藏档案精品介绍》是一套系列丛书，从2015年起分辑出版，每辑10册，每册介绍1项精品档案。我们从全省各级综合档案馆馆藏中精心挑选，同时，注重材料的真实、考证的严谨和叙述的准确，通过大量的历史资料、图片，以图文并茂的形式，从档案的背景由来、内容价值以及管理利用等方面进行全面地解读和揭示。

“旧时王谢堂前燕，飞入寻常百姓家。”作为“养在深闺人未识”的馆藏档案，只有深度挖掘与开发，才能真正服务大众。《浙江省各级综合档案馆馆藏档案精品介绍》以推介档案文化为宗旨，它不是高大上的“鲍鱼海参”，是为社会大众捧上的一道“精品小菜”。一册一题、通俗生动，利用翔实的史料，引导读者探寻历史发展的细节，倾听历史深处的回声，感悟历史演变的规律，希望大家能够喜欢这道档案文化“小菜”。

编者

目录

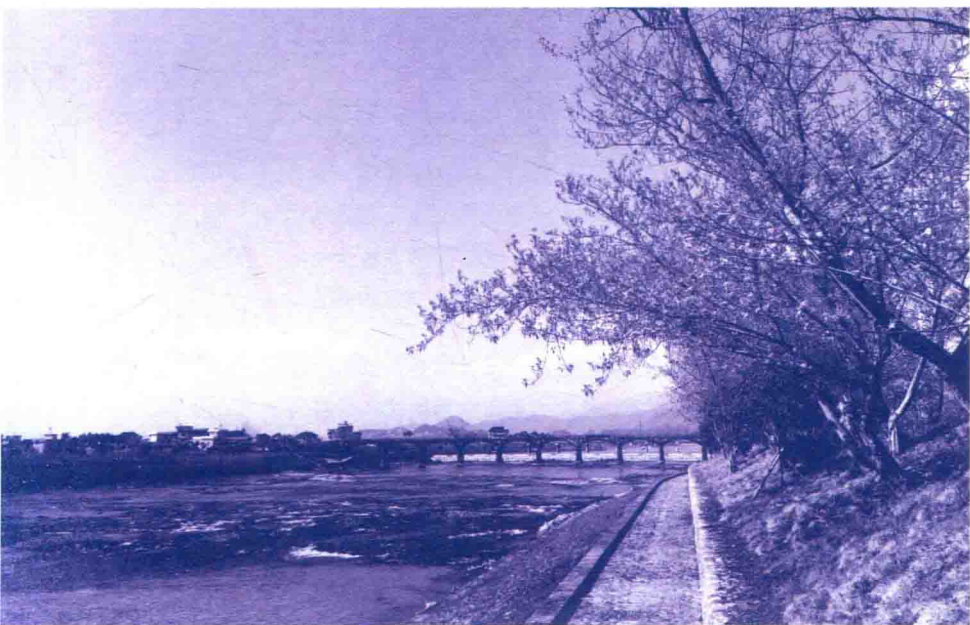
Contents

- 8 引子
- 10 背景和由来
- 11 松阳芳溪堰
- 14 档案往事
- 15 档案介绍
- 15 档案的概况
- 20 档案的内容
- 42 管理及利用
- 45 附录
- 45 部分档案目录
- 46 联系我们

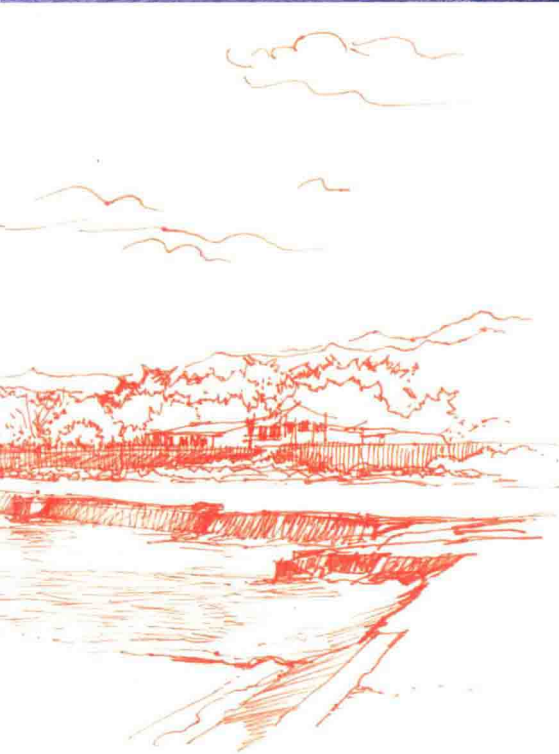


拥有浙西南最大盆地松古平原的松阳县，素有“处州粮仓”之美称，境内阡陌纵横，良田千顷，松阴如带，小溪奔流，山水相映。数千年前，松阳先民在这片土地上筑渠、耕种，勾画出一幅幅男耕女织丰衣足食的农耕之图，也留下了一条条凝聚古人智慧的千秋堰渠。据《松阳县志》记载，明成化二十三年（1487）有堰坝42条；1926年时，全境有大小古堰坝122条，芳溪堰便是其中一条著名的古堰坝。





石门圩大桥风景



明清时期的统治者十分重视对芳溪堰的修复、管理和利用，曾留下了众多文献。如今，它们被珍藏在松阳县档案馆。透过这些珍贵的原始档案，我们可以真实地了解芳溪堰被水毁、再修复、惹争斗、立和约……的点点滴滴，以及当时封建县级政权对水利工程的高度重视和管理情况。2013年3月，《松阳芳溪堰水利档案》入选第三批《浙江省档案文献遗产名录》。

背景和由来

芳溪堰二堰堰坝（局部）



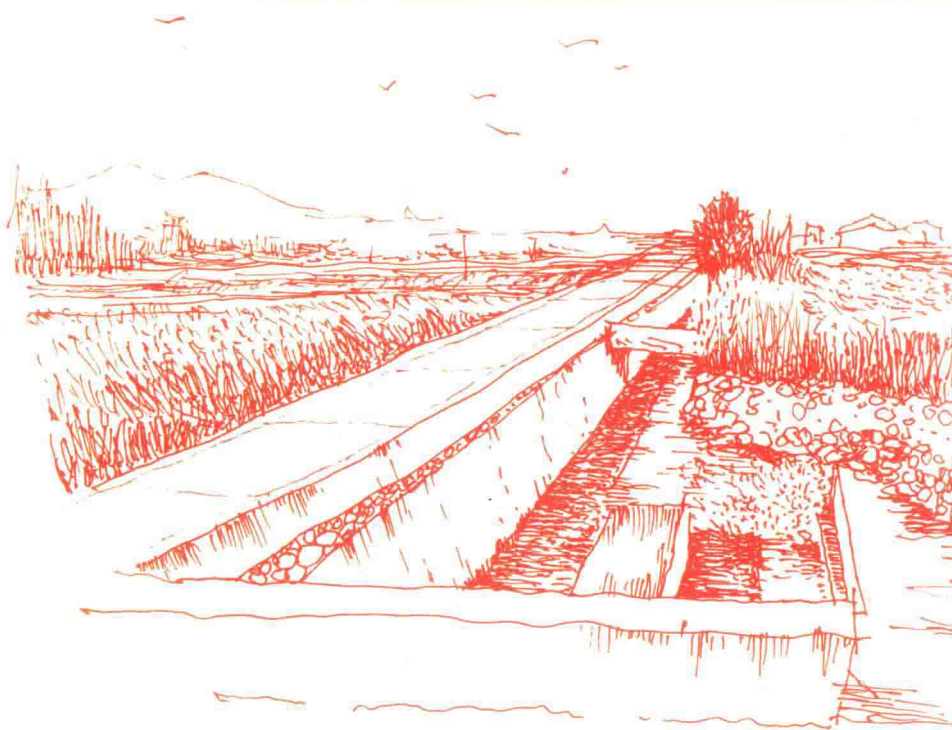
松阳芳溪堰

松古农耕，是江南农耕文化的样板。在松古平原上，曾经有大大小小上百条堰渠穿流其间，哺育着一方水土。时至今日，这些千年古渠仍然在农业生产中发挥着重要作用。这其中也包括芳溪堰。

据民国版《松阳县志·续修芳溪堰记》记载，芳溪堰始筑于明洪武年间。芳溪堰分芳溪一堰和二堰，两条堰同引十三都源芳溪坑水，坝址位于新兴乡下源口村附近段河床。芳溪一堰为干砌块石过水堰坝，高1.5米，宽1.0米，进水口在堰坝左边，下接渠道，渠长2.5千米，平均宽1.5米，高0.8米，自西南向东北流经新兴乡下源口、贤溪、项宅、小上安等村，长约2.5千米，灌溉5村农田共约3000亩。二堰进水口在一堰下游90米处右端，系块石硬壳堰坝，设螺杆式木闸启闭机1台，宽2米，高2.5米。自西北向东流经樟溪乡新安寮、后肖、包村、大徐、赤山头、力溪等村，至阙家村注入松阴溪，全长约6千米，灌溉农田约4000亩。

芳溪堰进水口

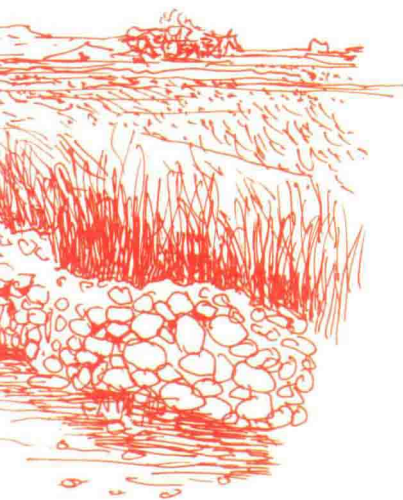




左：芳溪堰一堰堰坝景观
右：芳溪堰二堰堰坝景观



芳溪一堰取水口



芳溪两堰堰坝相距较近，分别属新兴、樟溪两乡所有，为各方主要引水工程。由于两乡水利条件较差，供需矛盾突出，至于旱年景，水事纠纷更是层出不穷，历代如此。新中国成立后，随着杨岭脚水库的建成，将芳溪两堰合入杨岭脚水库灌区，灌溉面积得以扩大，两乡数百年的灌溉供需、分水矛盾才得以化解。