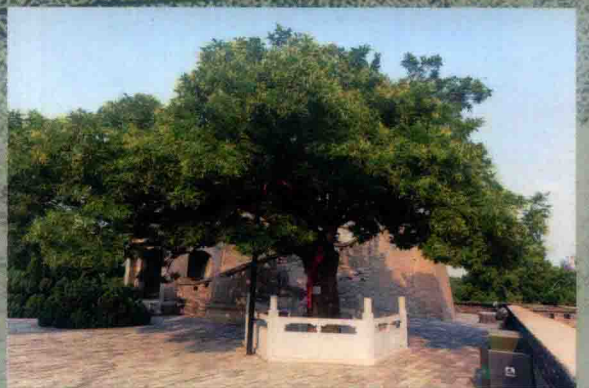


# 河北邯郸 古树名木

邯郸市绿化委员会 编

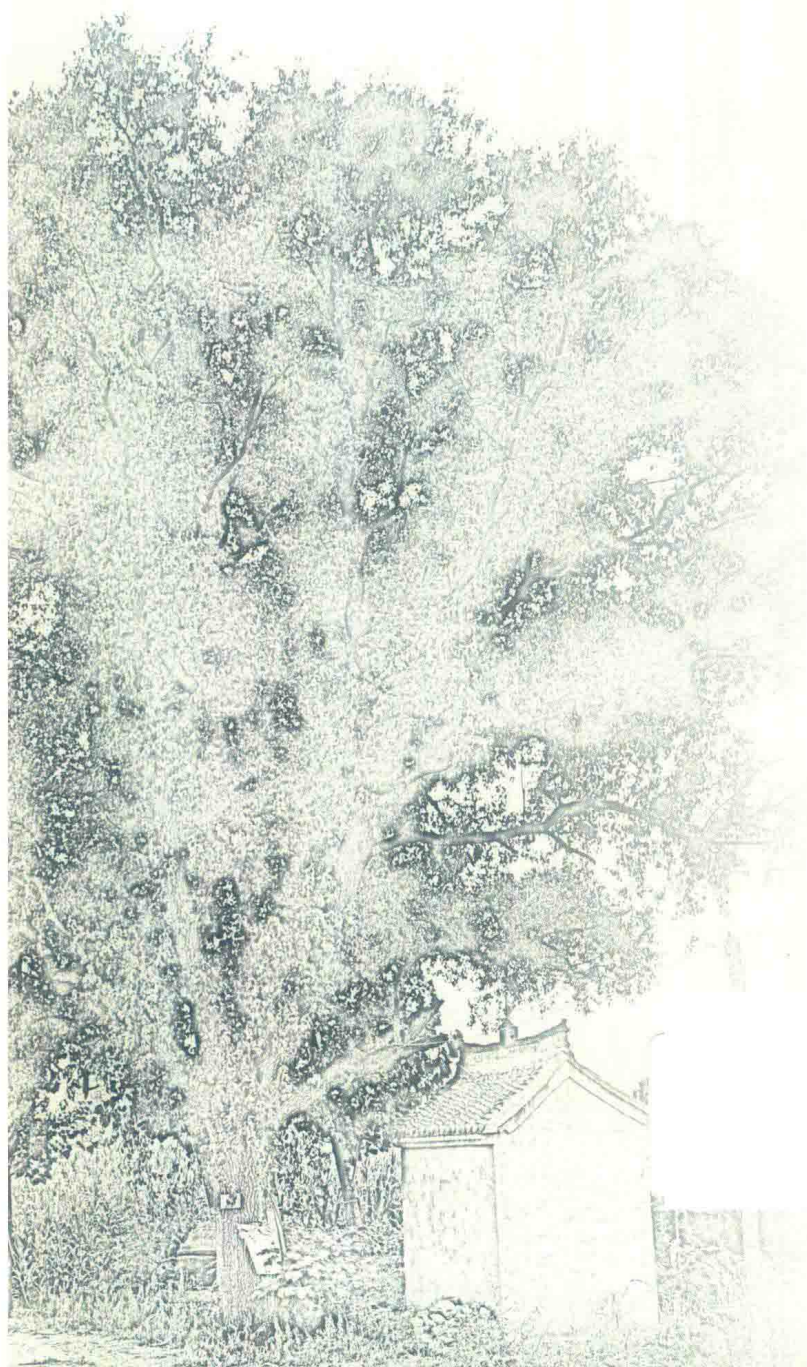


**HEBEI  
HANDAN  
GUSHU MINGMU**

# 河北邯郸 古树名木

HEBEI HANDAN  
GUSHU MINGMU

邯郸市绿化委员会 编



中国林业出版社

图书在版编目(CIP)数据

河北邯郸古树名木 / 邯郸市绿化委员会编. -- 北京:  
中国林业出版社, 2019.5

ISBN 978-7-5038-9986-7

I. ①河… II. ①邯… III. ①树木—介绍—邯郸  
IV. ①S717.222.3

中国版本图书馆CIP数据核字(2019)第052093号

责任编辑: 贾麦娥

出版发行: 中国林业出版社

(100009 北京西城区刘海胡同7号)

<http://www.forestry.gov.cn/lycb.html>

电 话: 010-83143562

装帧设计: 张 丽

印 刷: 固安县京平诚乾印刷有限公司

版 次: 2019年5月第1版

印 次: 2019年5月第1次

开 本: 889mm × 1194mm 1/16

印 张: 25.5

字 数: 405千字

定 价: 260.00元

# 《河北邯郸古树名木》编辑委员会

---

主任：徐付军 杜树杰

副主任：孟祥生 张成文 张顺桥

成员：（按姓氏笔画排序）

马 强 王 曼 王军琦 王志强 刘卫国 李义民 杨国振

张书清 张献明 陈清泽 尚爱民 殷卫兵 郭 洋 唐伟强

梁书河 程春海 路风杰

主 编：张顺桥

副主编：吴金茹 尹振海

编 辑：石利平 张健强 张艳玲

摄 影：王运良 尹振海 周龙海

## 前 言

邯郸市位于河北省南部，西依巍巍太行山，东接华北平原，晋冀鲁豫四省交界处，是国家历史文化名城、中国优秀旅游城市、国家园林城市、全国文明城市、全国双拥模范城市、全国绿化模范城市和中国成语典故之都。独特的自然条件和浓厚的历史文化，孕育了邯郸市丰富的古树名木资源。

古树名木是悠久历史的见证，它见证着环境与历史的变迁，承载着历史、人文与环境的信息，是不可再生、不可替代的活文物，具有很高的生态价值、科研价值、文化价值、景观价值等。古树名木包括两个方面的内容：一是古树，指树龄在100年以上的树木；二是名木，指珍贵稀有或者具有重要历史、文化、科学研究价值和纪念意义的树木。古树的分级在不同时期、不同部门并不完全一致，按照2014年颁布实施的《河北省古树名木保护办法》，树龄500年以上的古树实行一级保护，树龄300年以上不满500年的古树实行二级保护，树龄100年以上不满300年的古树实行三级保护。名木不受树龄限制，全部实行一级保护。

市委、市政府高度重视森林资源和古树名木保护工作，制定了《邯郸市古树名木保护管理办法》，开展了古树名木资源普查，共调查古树名木12715株，其中一级古树和名木482株，二级古树314株，三级古树11919株。建立了古树名木电子档案，利用全国古树名木信息管理系统，把市域范围内所有古树名木的位置、树种、树龄、树高、冠幅、生长情况、立地条件、责任单位等信息全部录入系统，随时随地可以登录系统查询每棵树的数据信息和照片。2018年，涉县固新老槐树、磁县炉峰山大果榉、临漳靳彭城圆柏成功入选“全国最美古树”。

《河北邯郸古树名木》由市绿化委员会办公室组织编撰，各县（市、区）林业部门提供了大量翔实的资料和照片，图书以县（市、区）为单位，每县（市、区）独立成篇，共分17篇。《河北邯郸古树名木》的出版对于保存历史资料，增强人们对古树名木的了解和认识，增进全社会对古树名木保护的责任心，展示古都风貌具有重大意义。

# 目 录

## | 前言 |

## | 邯山区 |

小堤枣树群·····	2	西上宋前村槐树（一）·····	10
小堤杜梨·····	4	西上宋前村槐树（二）·····	11
大隐豹槐树（一）·····	5	陈上宋槐树·····	12
大隐豹槐树（二）·····	6	西孙庄槐树·····	13
刘王庄枣树·····	7	西街槐树·····	13
三堤槐树（一）·····	8	北街槐树·····	14
三堤槐树（二）·····	9	北羊井槐树·····	14

## | 丛台区 |

丛台公园槐树·····	16	姜窑槐树·····	22
丛台古槐·····	17	北高峒槐树·····	23
后郭庄槐树·····	18	吕仙祠侧柏·····	24
前郭庄槐树·····	19	袁庄槐树·····	25
西陶庄槐树·····	20	苏里槐树·····	26
郭窑槐树·····	21		

## | 复兴区 |

后百家槐树·····	28	霍北槐树（八）·····	39
康河鸳鸯槐·····	29	酒务楼槐树（一）·····	40
户村侧柏·····	30	酒务楼槐树（二）·····	41
霍北皂荚·····	31	酒务楼槐树（三）·····	42
霍北槐树（一）·····	32	酒务楼槐树（四）·····	43
霍北槐树（二）·····	33	林村槐树·····	44
霍北槐树（三）·····	34	姬庄槐树·····	45
霍北槐树（四）·····	35	中庄槐树·····	46
霍北槐树（五）·····	36	西邢台槐树·····	47
霍北槐树（六）·····	37	前郝村槐树·····	48
霍北槐树（七）·····	38	张岩崙槐树·····	49

石坡槐树·····	50	西望庄槐树·····	52
西望庄皂荚·····	51		

### 峰峰矿区

石桥槐树·····	54	义西槐树(二)·····	67
黑龙洞槐树·····	55	上拔剑槐树·····	68
联东社区槐树·····	56	东王看侧柏(一)·····	69
南响堂寺槐抱柏·····	57	东王看侧柏(二)·····	70
南响堂寺丝绵木·····	58	王一槐树·····	71
峰峰槐树·····	59	王二槐树·····	72
峰峰“将军槐”·····	60	南侯槐树·····	73
后西佐槐树·····	61	下脑槐树·····	74
上官庄一村槐树·····	62	北胡皂荚·····	75
前西佐槐树·····	63	南八特槐树·····	76
中西佐槐树·····	64	东老鸦峪槐树(一)·····	77
香山槐树·····	65	东老鸦峪槐树(二)·····	78
义西槐树(一)·····	66		

### 临漳县

靳彭城圆柏·····	80	三皇庙皂荚·····	84
北孔皂荚·····	82	北东坊槐树·····	85
安庄槐树·····	83	东屯皂荚·····	86
三台槐树·····	84		

### 成安县

封边董皂荚·····	88	西马堤杜梨·····	92
封边董杜梨·····	88	北漳南槐树·····	93
南台合欢·····	89	北郎堡皂荚·····	94
南台侧柏·····	90	长巷营杜梨·····	95
牛乡义杜梨·····	90	高母营槐树·····	96
曲村侧柏·····	91		

### 大名县

金北槐树·····	98	柴家槐树·····	101
司家庄合欢·····	99	东赵庄侧柏·····	102
后北峰柿树·····	99	西赵庄白梨(一)·····	103
孙甘店槐树·····	100	西赵庄白梨(二)·····	104

## 涉县

赤岸丁香·····	106	雪寺榔榆·····	140
赤岸紫荆·····	107	杨家庄槐树·····	141
赤岸槐树·····	108	峪里皂荚·····	142
北郭口槐树·····	108	原曲黄栌·····	143
东安居侧柏·····	109	张头侧柏·····	144
东蛟槐树·····	110	杨家寨白榆·····	145
曹家榔榆·····	111	大矿槐树·····	146
大港侧柏·····	111	丁岩黄连木·····	147
大港黄连木·····	112	高家庄槐树·····	148
东泉侧柏·····	113	又上槐树·····	148
固新槐树(一)·····	114	韩家窑榔榆·····	149
固新槐树(二)·····	116	后蛟黄栌·····	150
东宇庄槐树·····	117	后寨核桃群·····	151
固新黄连木(一)·····	118	孔家槐树·····	152
固新黄连木(二)·····	119	江家庄臭椿·····	153
关防槐树·····	119	刘家庄黄连木·····	154
郝家侧柏·····	120	黑龙洞榭栎(一)·····	155
郝家槐树(一)·····	121	黑龙洞榭栎(二)·····	156
郝家槐树(二)·····	122	黑龙洞黄栌·····	157
流四河侧柏·····	123	马布侧柏·····	158
后蛟黄栌·····	124	马布槐树·····	159
后蛟青檀·····	124	南郭口槐树·····	160
后寨槐树·····	125	牛家白皮松·····	161
黄栌脑黄栌(一)·····	126	坪上白皮松·····	162
黄栌脑黄栌(二)·····	127	前坪核桃·····	162
黄栌脑五角枫·····	128	石峰槐树·····	163
南岗槐树·····	129	石窑槐树·····	164
南郭口槐树·····	129	史郃侧柏·····	165
偏城侧柏群·····	130	田家嘴黄连木·····	165
前宽漳槐树·····	131	宋家槐树(一)·····	166
上温槐树·····	132	宋家槐树(二)·····	167
石泊侧柏·····	132	曲蛟槐树·····	168
圣寺驼榭栎·····	133	上温槐树·····	168
台华槐树·····	134	苏家黄连木(一)·····	169
石峰榔榆·····	135	苏家黄连木(二)·····	170
温庄侧柏·····	136	苏家槐树·····	172
西达槐树·····	137	苏刘槐树·····	173
西辽城毛白杨·····	138	西庄槐树·····	173
卸甲侧柏·····	139	西涧榭栎·····	174

小蛟侧柏（一）·····	175	小矿槐树·····	179
小蛟侧柏（二）·····	176	杨家寨核桃·····	180
小蛟核桃（一）·····	176	原曲侧柏群·····	181
小蛟核桃（二）·····	177	中原槐树·····	182
小蛟流苏·····	178		

### 磁县

槐树屯槐树（一）·····	184	北王庄黄连木·····	188
槐树屯槐树（二）·····	185	北王庄槐树·····	189
槐树屯槐树（三）·····	186	炉峰山大果榉·····	190
槐树屯槐树（四）·····	186	南王庄槐树·····	192
西韩沟臭椿·····	187		

### 肥乡区

崔庄皂荚·····	194	南谢堡槐树·····	198
邓庄槐树·····	195	南营槐树·····	199
东杜堡槐树·····	195	天台山皂荚·····	200
东辛店皂荚·····	196	田寨槐树·····	201
刘寨营槐树·····	197	西关杜梨·····	201
毛演堡皂荚·····	198	辛安镇槐树·····	202

### 永年区

三分槐树·····	204	焦窑桑树·····	211
北卷东皂荚·····	204	南街皂荚·····	212
王边侧柏·····	205	西街槐树（一）·····	212
王边夫妻槐·····	206	西街槐树（二）·····	213
王边槐树·····	208	南街槐树·····	214
焦窑侧柏（一）·····	209	西杨庄皂荚·····	215
焦窑侧柏（二）·····	209	借马庄槐树·····	215
焦窑侧柏（三）·····	210		

### 邱县

刘云固槐树·····	217	新鲜庄槐树·····	220
东关槐树·····	217	鲍庄槐树·····	220
郭村槐树·····	218	南寨柘树·····	221
东关枣树·····	219	恒庄杜梨·····	222
韩庄槐树·····	219		

## | 鸡泽县 |

- |            |     |             |     |
|------------|-----|-------------|-----|
| 尹曹庄槐树····· | 225 | 浮东二村槐树····· | 226 |
|------------|-----|-------------|-----|

## | 魏县 |

- |             |     |           |     |
|-------------|-----|-----------|-----|
| 东南温梨树群····· | 228 | 胡庄杜梨····· | 235 |
| 西南温梨树群····· | 233 | 西关槐树····· | 236 |
| 和顺会槐树·····  | 234 |           |     |

## | 曲周县 |

- |             |     |           |     |
|-------------|-----|-----------|-----|
| 东街槐树·····   | 238 | 马兰侧柏····· | 242 |
| 西流上寨皂荚····· | 239 | 庞寨槐树····· | 243 |
| 高庄槐树·····   | 240 | 宋庄柘树····· | 244 |
| 前衙槐树·····   | 241 |           |     |

## | 武安市 |

- |               |     |              |     |
|---------------|-----|--------------|-----|
| 荒庄栓皮栎·····    | 246 | 东阳苑槐树·····   | 268 |
| 梁沟漆树·····     | 247 | 赵店槐树·····    | 270 |
| 梁沟油松·····     | 248 | 紫罗侧柏·····    | 271 |
| 马店头侧柏·····    | 248 | 野河槐树·····    | 272 |
| 水磨头槐树·····    | 249 | 北大社槐树·····   | 273 |
| 马店头槐树·····    | 250 | 西淑槐树·····    | 274 |
| 台上槐树·····     | 252 | 下流泉槐树·····   | 275 |
| 大屯槐树·····     | 253 | 北丛井槐树·····   | 276 |
| 常王庄槐树·····    | 254 | 柳河槐树·····    | 277 |
| 口上槐树·····     | 255 | 史二庄榲桲·····   | 278 |
| 口上黄连木·····    | 256 | 泽布蛟槐树·····   | 279 |
| 石河湾侧柏·····    | 258 | 念头槐树·····    | 280 |
| 陈家坪侧柏·····    | 259 | 下洛阳皂荚·····   | 281 |
| 井峪大果榉(一)····· | 260 | 磁山二街槐树·····  | 282 |
| 井峪大果榉(二)····· | 261 | 花富槐树(一)····· | 284 |
| 井峪黄连木·····    | 262 | 花富槐树(二)····· | 285 |
| 牛心山油松·····    | 263 | 西孔壁槐树·····   | 285 |
| 牛心山栓皮栎·····   | 264 | 下洛阳槐树·····   | 286 |
| 长寿栓皮栎·····    | 265 | 大水酸枣·····    | 287 |
| 上店槐树·····     | 266 | 大汶岭大果榉·····  | 288 |
| 杨屯槐树·····     | 267 | 胜利街槐树·····   | 289 |

玉泉岭槐树·····	290	西寺庄槐树（二）·····	306
西张臻槐树·····	291	西寺庄毛白杨·····	307
午汲槐树（一）·····	292	东高壁槐树·····	308
午汲槐树（二）·····	293	南新庄槐树·····	309
行考槐树·····	294	后临河榭栎·····	310
行考桑树·····	295	苏庄槐树·····	312
均河槐树·····	296	西洼槐树·····	313
下泉槐树·····	297	贺进南街槐树·····	314
贾庄槐树·····	298	贺进东街槐树·····	315
下白石槐树·····	299	贺进西街槐树·····	316
南白石槐树·····	300	李石门侧柏·····	317
南文章槐树·····	301	五湖圆柏·····	318
杨二庄侧柏·····	302	曹公泉槐树·····	319
下团城槐树·····	303	总工会侧柏群·····	320
贾家庄槐树·····	304	前仙灵栗树群·····	322
西寺庄槐树（一）·····	305	上站侧柏群·····	324

### 翼南新区

王庄槐树·····	326	刘庄皂荚·····	344
杜村槐树·····	327	前羌槐树·····	345
李家岗槐树·····	328	东陆开槐树·····	346
曲沟槐树·····	329	孟洼槐树·····	347
尧丰皂荚·····	330	白村槐树（一）·····	348
溢泉皂荚·····	332	白村槐树（二）·····	349
北左良槐树·····	333	赵拔庄槐树（一）·····	350
屯庄杜梨·····	334	赵拔庄槐树（二）·····	351
桑庄侧柏·····	336	赵拔庄皂荚·····	352
东野狸岗槐树·····	337	西郝村槐树·····	353
林坛槐树·····	338	河北槐树·····	354
刘庄皂荚·····	339	林峰槐树（一）·····	355
桥东街槐树·····	340	林峰槐树（二）·····	356
上西街槐树·····	341	东郝村槐树·····	357
武氏祠堂古槐·····	342	白村槐树·····	358
李西街槐树·····	343		

### 邯郸市古树名木名录

# 邯山区

HANSHANQU

统稿 曹志勇  
摄影 李金丽 唐英莉 刘涛  
文字 李金丽 李振华



邯山区

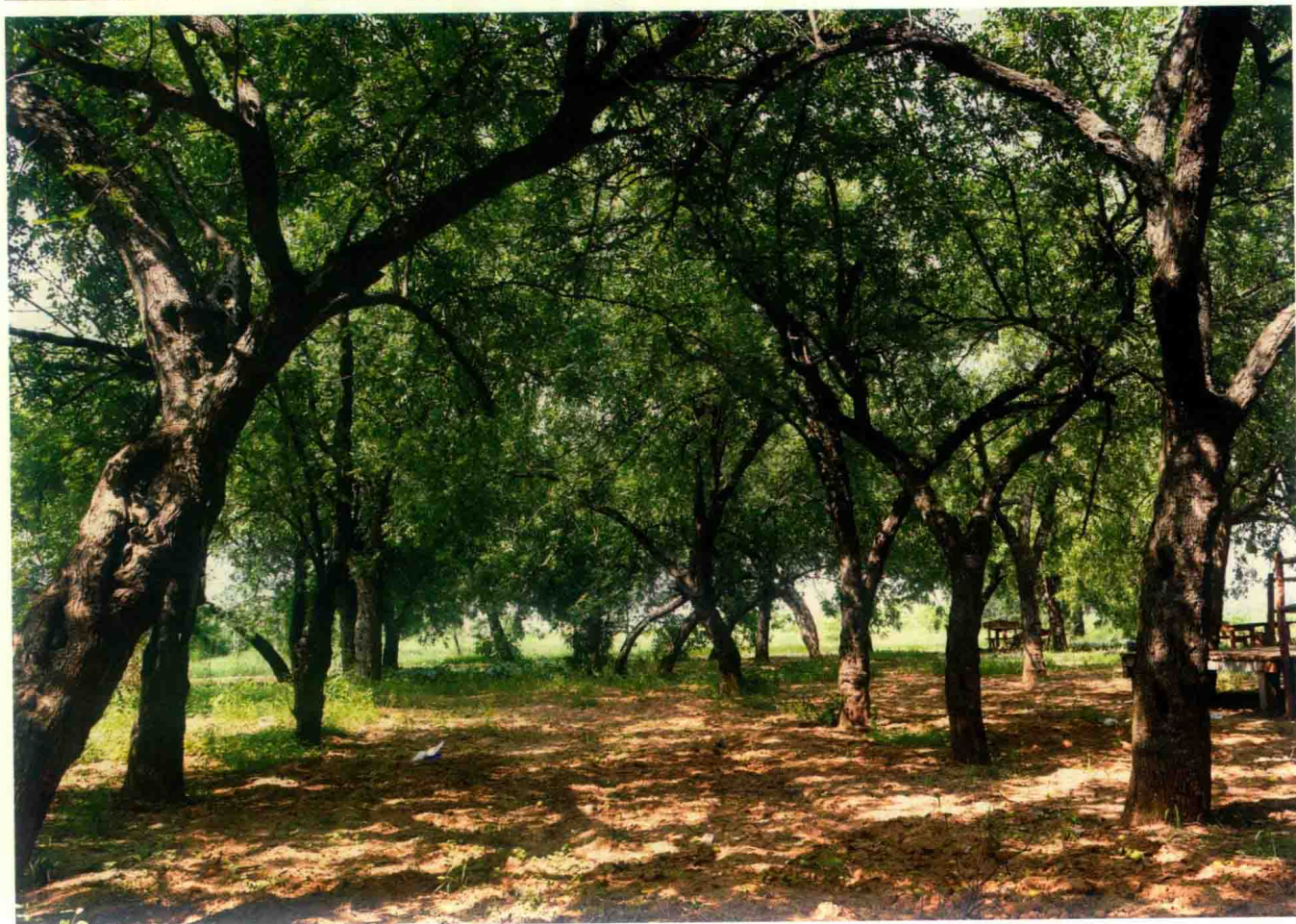
邯山区位于邯郸市主城区南部，除被托管乡镇外，现辖5个乡镇、12个街道办事处，26个社区、118个行政村，土地总面积209.12平方公里，总人口51.2万。邯山区文化底蕴深厚，拥有赵王城遗址、廉颇墓、乐毅墓等历史文化古迹，晋冀鲁豫边区政府、军区故址所在地，晋冀鲁豫烈士陵园为全国重点革命历史文物保护单位。近几年，邯山区打造了小堤村（全国十大美丽乡村之一）、刘村、北羊井等一批特色美丽乡村，建成了香草湖、赵王欢乐谷、绿源生态园等一批生态文化观光园。境内林果资源丰富，其中『赵王仙桃』享有盛名。

全区共登记古树314株（含一个古树群），分为5个科6个属6个树种，分别是枣树、国槐、杜梨、皂荚、杨树、榆树。其中一级古树5株，二级古树10株，三级古树20株，古树群一个279株，主要分布在5个乡镇28个村，以小堤枣树群最别具特色。

## 小堤枣树群

位于河沙镇小堤村村北、村南和农户庭院内，区域范围东经 $114.567175^{\circ} \sim 114.572347^{\circ}$ ，北纬 $36.502871^{\circ} \sim 36.507063^{\circ}$ ，占地约10.5亩，共有279株，树龄约600年，保护等级一级，平均树高约11米，平均胸围147厘米，长势良好，开花结实正常。相传该村先人是从山西洪洞县大槐树下迁至此地，因当时此地为一段堤岸，便取名小堤村。先人迁来时，将带来的一些耐干旱、不知名的枣树苗栽在地势较高的堤岸上，面积达几百亩。数百年来，这些枣树是历经战争劫难、洪水侵袭等天灾人祸后仅存下来的。





## 小堤杜梨

位于河沙镇小堤村村东部坑塘旁戏台子附近，树龄约600年，保护等级一级，树高约11.6米，胸围750厘米，冠幅17米×13米，主干低，长势正常。相传1945年邯郸战役中，杨得志将军一纵所部与国民党马法五、高树勋军在小堤村一带激战。我军与国民党军第二次正面交锋，由于敌众我寡，我军战略撤退小堤村杜梨树一带。敌军以为有埋伏，仓皇退逃，我军趁势反攻，击溃敌军，逆转为胜。事后人们都说是“白花仙”（杜梨）降兵助阵的结果，于是把杜梨树当做“神树”来崇拜。





## 大隐豹槐树（一）

位于北张庄镇大隐豹村，树龄约300年，保护等级二级，树高约7.6米，胸围180厘米，冠幅11米×8米，生长正常，有个别枯死枝，树干向东倾斜。每年4、5月份，满枝头的槐花随风摆动，姿态好似迎客的白发仙人。

## 大隐豹槐树（二）

位于北张庄镇大隐豹村村外，树龄约700年，保护等级一级，树高约12.1米，胸围405厘米，冠幅17米×21米，主干较低，长势良好，枝繁叶茂，开花结实正常，庞大的身躯生机勃勃，让人心生敬畏，有些树枝下垂像孩子的手轻轻地抚摸着大地。该村古时植被丰富，树木茂盛，野草丛生，常有豹子隐居出没，村名由此得来。据说此树就是当时遗留下来的。

