

◆ 广西历史建筑与传统聚落研究丛书 ◆

南宁历史建筑 与传统聚落

徐洪涛

主编

许建和

全峰梅

蔡响等

著

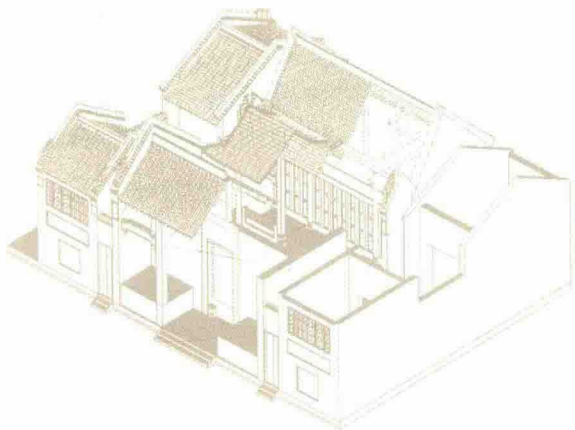
广西科学技术出版社

◆ 广西历史建筑与传统聚落研究丛书 ◆

南宁历史建筑 与传统聚落

徐洪涛 主编

许建和 全峰梅 蔡响 等著



常州大学图书馆
藏书章

广西科学技术出版社

图书在版编目(CIP)数据

南宁历史建筑与传统聚落/徐洪涛主编;许建和等著. —南宁:广西科学技术出版社, 2018.12

(广西历史建筑与传统聚落研究丛书)

ISBN 978-7-5551-1093-4

I. ①南… II. ①徐… ②许… III. ①古建筑—研究—南宁 ②古建筑—聚落环境—研究—南宁 IV. ①TU-092.2

中国版本图书馆CIP数据核字(2018)第274006号

南宁历史建筑与传统聚落

NANNING LISHI JIANZHU YU CHUANTONG JULUO

徐洪涛 主编

许建和 全峰梅 蔡响等著

责任编辑:方振发

责任校对:陈庆明

责任印制:韦文印

助理编辑:苏深灿

装帧设计:璞间

出版人:卢培钊

社址:南宁市青秀区东葛路66号

网址:<http://www.gxkjs.com>

出版发行:广西科学技术出版社

邮政编码:530023

印刷:广西民族印刷包装集团有限公司

地址:南宁市高新区高新三路1号

邮政编码:530007

开本:787 mm × 1092 mm 1/16

字数:280千字

印张:19

版次:2018年12月第1版

印次:2018年12月第1次印刷

书号:ISBN 978-7-5551-1093-4

定价:160.00元

版权所有 侵权必究

质量服务承诺:如发现缺页、错页、倒装等印装质量问题,可直接向本社调换。服务电话:0771-5842790。

此为试读,需要完整PDF请访问:www.ertongbook.com

编 委 会

主编：徐洪涛

著者：许建和 全峰梅 蔡 响 黄晓晓 何 辉

调研：李 艺 李城臻 王唯佳 杨 斌 孙永萍 刘丹迪

李 昕 李 磊 陈 广 刘 婧 刘小韬 张 迁

王思源 揭 欣 李珂瑜 杜佩璇 马学军 黄铭东

刘玉洁 刘潇云 闵理卉 毛 洲

序

当《南宁历史建筑与传统聚落》这本书的书稿放到我案头的时候，我不由得想起一个童年时听过的故事——《找影子》。故事讲的是，一个人走路太快，不小心把影子走丢了，不得不回过头去找他的影子做伴，做回完整的一个人。

几十年来，城市发展太快，城市建筑甚至乡村住房更新太快。我们仿佛听到历史建筑 and 传统聚落上气不接下气地喊道：“别走太快，你们把我抛下了。”当我们健步如飞、快速发展的时候，总是不耐烦地说“快、快、快，我们等不了你了”。然而，我们当时并不知道，把自己的“影子”给走丢了。几十年过去，“钢筋混凝土丛林”里的我们茕茕孑立，不得不蓦然回首，去找寻灯火阑珊处的那个“伴”——那个和我们若即若离，却对我们不离不弃的历史建筑 and 传统聚落。

历史建筑作为时代发展的见证者，而传统聚落曾经作为先辈的安居之所，现在还有一部分人安居其间。作为传统文化的一个重要部分，它们在讲述我们是谁、从哪里来这样的命题。它们作为传统文明的一部分从“来”（从哪来）的向度，与现代建筑 and 现代文明从“去”（往哪去）的向度定义了我们，告诉我们何以“存在”，何以“诗意般地安居在大地上”。如果它们消失了，我们和我们的城市还能那么容易说清楚“我们是谁？”“我们从哪里来？”“我们到哪里？”这三个问题吗？还能找得到我们的“伴”吗？没有了历史建筑 and 传统聚落这个“影子”做伴，我们和我们的城市还能自诩完整？我们和我们的城市还有强烈的文化自信，还能稳行致远吗？

习近平总书记指出：“讲清楚中华优秀传统文化是中华民族的突出优势，是我们最深厚的文化软实力。”具体体现中华传统文化的一个区域或一个城市所遗存的历史建筑和传统聚落，是这个区域或城市发展文化软实力的重要组成部分，我们和我们的城市也因此可以“以古人之规矩，开自己之生面”，以深厚的文化软实力建设现代美好城乡。

华蓝设计（集团）有限公司（以下简称“华蓝设计公司”）很早就开始对历史建筑与传统聚落进行研究，并将研究成果运用于城乡规划与建筑设计实践，设计了诸多地域性现代建筑，如南宁国际会展中心、荔园山庄、南国弈园、广西城市规划建设展示馆、南宁博物馆、广西美术馆、广西国际壮医医院等。华蓝设计公司在快速新型城镇化进程中，自觉地承担起历史建筑与传统聚落的研究任务，开展了“广西民居研究”“东南亚建筑与城市研究”等，这两个研究项目都获得了广西科技进步二等奖。2016年，受住房和城乡建设部、广西住房和城乡建设厅委托，华蓝设计公司承担了《中国传统建筑解析与传承（广西卷）》的研究和出版工作，与全国其他31个省（自治区、直辖市）行政主管部门和相关机构共同完成了“中国传统建筑解析与传承”这项传统建筑领域的重要研究工作。

为更加完整、系统地做好做实历史建筑与传统聚落的解析和传承工作，服务桑梓，华蓝设计公司承担并着手开展广西历史建筑与传统聚落的研究工作。也为了与大家分享研究成果，吸引大家关注和参与该项工作，华蓝设计公司编撰并陆续出版“广西历史建筑与传统聚落研究丛书”。

《南宁历史建筑与传统聚落》是华蓝设计公司承担的2016年南宁市科技局课题“南宁历史建筑保护与传统聚落改造技术研究”的主要成果，也是“广西历史建筑与传统聚落研究丛书”的第一本。本书的出版，为“广西历史建筑与传统聚落研究丛书”的出版工作开了个好头。

本书分历史建筑、传统聚落、保护利用三章，书中收录了50个南宁市级以上典型历史建筑的概况（含测绘图），22个南宁自治区级以上传统村落的概况（含聚落分析、典型建筑测绘），7个南宁历史建筑、传统村落的保护利用案例（包括历史建筑、历史街区改造、旧村改造等）。本书的出版，丰富了南宁历史建筑和传统聚落的基础信息，特别是对典型建筑的系统测绘和保护利用案例的探讨，将为今后城市更新、传统村落保护、新村建设、现代建筑设计以及城市风貌塑造提供基础资料和案例借鉴。

不忘初心，砥砺前行。党的十九大报告明确提出了实施乡村振兴战略，这意味着在中国

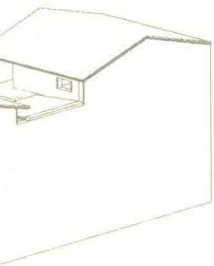
特色社会主义建设和全面建成小康社会的道路上，城市和乡村相伴而行、如影随形，也就意味着在中华民族伟大复兴的进程中，现代城市发展与历史建筑、传统聚落保护和利用也将一个都不能少。这是我们城乡规划与建筑设计从业者的历史使命。

我们相信，在中国特色社会主义新时代，城乡发展再快也不会找不到历史建筑与传统聚落的这个“伴”，它会与我们形影不离、相伴相随，共同描绘美丽中国新画卷。

是为序。

雷翔

2018年4月



目 录

| | |
|--------------------|----|
| 绪论 | 1 |
| 第1章 历史建筑 | |
| 1.1 概述 | 6 |
| 1.1.1 区域文化特征 | 6 |
| 1.1.2 历史建筑特征 | 8 |
| 1.1.3 历史建筑风格 | 9 |
| 1.2 书院会馆 | 13 |
| 1.2.1 新会书院 | 13 |
| 1.2.2 斑峰书院 | 16 |
| 1.2.3 思恩府科试院 | 19 |
| 1.3 商会建筑 | 21 |
| 1.3.1 粤东会馆 | 21 |
| 1.3.2 南宁商会旧址 | 24 |
| 1.3.3 五属会馆 | 27 |
| 1.3.4 两湖会馆 | 28 |
| 1.3.5 安徽会馆 | 29 |
| 1.4 祠庙建筑 | 30 |

| | | |
|-------|--------|----|
| 1.4.1 | 伏波庙 | 30 |
| 1.4.2 | 马武烈祠 | 32 |
| 1.4.3 | 五圣宫 | 34 |
| 1.4.4 | 南宁孔庙 | 36 |
| 1.4.5 | 镇海祠 | 38 |
| 1.4.6 | 北帝庙 | 40 |
| 1.4.7 | 北府庙 | 42 |
| 1.4.8 | 潘氏宗祠 | 44 |
| 1.4.9 | 定内宗祠 | 46 |
| 1.5 | 名人官邸 | 47 |
| 1.5.1 | 雷殷旧居 | 47 |
| 1.5.2 | 黄氏庄园 | 49 |
| 1.5.3 | 陶公馆 | 52 |
| 1.5.4 | 黄旭初旧居 | 54 |
| 1.5.5 | 黄奇观进士屋 | 56 |
| 1.5.6 | 梁烈亚故居 | 58 |
| 1.6 | 传统民居 | 59 |
| 1.6.1 | 笔山花屋 | 59 |
| 1.6.2 | 雷沛鸿故居 | 61 |
| 1.6.3 | 莫文骅故居 | 64 |

| | | |
|--------|----------|-----|
| 1.6.4 | 那蒙滕氏一号古宅 | 66 |
| 1.6.5 | 那蒙滕氏二号古宅 | 68 |
| 1.6.6 | 颜氏古宅 | 70 |
| 1.6.7 | 华康郑氏古宅 | 73 |
| 1.6.8 | 华康郑氏大宅 | 75 |
| 1.6.9 | 团阳杨宅 | 77 |
| 1.6.10 | 仁里陆氏古宅 | 80 |
| 1.6.11 | 镇龙那佃古宅 | 82 |
| 1.6.12 | 扬美古镇五叠堂 | 84 |
| 1.6.13 | 董达庭商住楼 | 88 |
| 1.6.14 | 梁村古宅 | 89 |
| 1.6.15 | 苏氏民居 | 90 |
| 1.6.16 | 曾氏民居 | 92 |
| 1.6.17 | 雷氏民居 | 94 |
| 1.6.18 | 周积功(举人)屋 | 95 |
| 1.6.19 | 施家大院 | 97 |
| 1.6.20 | 北觥古民居 | 99 |
| 1.7 | 其他建筑 | 101 |
| 1.7.1 | 魁星楼 | 101 |
| 1.7.2 | 邕宁电报局旧址 | 104 |

| | | |
|-------|----------------------|-----|
| 1.7.3 | 中共广西省委机关秘书处旧址（雷经天故居） | 106 |
| 1.7.4 | 广西高等法院办公楼旧址 | 108 |
| 1.7.5 | 广西省“土改”工作团第二团团部旧址 | 110 |
| 1.7.6 | 昆仑关战役遗址 | 112 |
| 1.7.7 | 中山路基督教堂 | 115 |

第2章 传统聚落

| | | |
|-------|----------|-----|
| 2.1 | 概述 | 120 |
| 2.1.1 | 传统聚落分布特征 | 121 |
| 2.1.2 | 传统聚落风貌特征 | 124 |
| 2.2 | 古镇 | 138 |
| 2.2.1 | 芦圩古镇 | 138 |
| 2.2.2 | 扬美古镇 | 143 |
| 2.3 | 传统村落 | 148 |
| 2.3.1 | 鼓鸣寨 | 148 |
| 2.3.2 | 龙下屯 | 152 |
| 2.3.3 | 笔山村 | 155 |
| 2.3.4 | 汗桥村 | 160 |
| 2.3.5 | 葛翁岩 | 164 |

| | | |
|--------|--------|-----|
| 2.3.6 | 蔡村 | 168 |
| 2.3.7 | 库利村 | 172 |
| 2.3.8 | 磨庄 | 174 |
| 2.3.9 | 那吾上坡 | 177 |
| 2.3.10 | 锦江村根竹坡 | 180 |
| 2.3.11 | 那马坡 | 182 |
| 2.3.12 | 木村坡 | 186 |
| 2.3.13 | 麻子畲 | 189 |
| 2.3.14 | 孟连村 | 192 |
| 2.3.15 | 雁江古镇老街 | 194 |
| 2.3.16 | 缸瓦窑村 | 197 |
| 2.3.17 | 坛洛老街 | 200 |
| 2.3.18 | 那朗村 | 203 |
| 2.3.19 | 上中村 | 206 |
| 2.3.20 | 下楞村 | 209 |

第3章 保护与利用

| | | |
|-------|-----------|-----|
| 3.1 | 保护与利用现状 | 214 |
| 3.1.1 | 历史建筑与历史街区 | 214 |

| | | |
|-------|----------------------|-----|
| 3.1.2 | 传统村落 | 217 |
| 3.2 | 保护与利用对策 | 220 |
| 3.2.1 | 保护原则 | 220 |
| 3.2.2 | 基本策略 | 221 |
| 3.2.3 | 保护与发展导则 | 222 |
| 3.2.4 | 保障措施 | 224 |
| 3.3 | 保护与利用实践 | 228 |
| 3.3.1 | 思恩府科试院：基于保护更新的历史建筑修复 | 228 |
| 3.3.2 | 宾州古街（南街）：基于有机更新的老街激活 | 237 |
| 3.3.3 | 坛良村坛板坡：基于“美丽乡村”建设实践 | 244 |
| 3.3.4 | 巴兰坡村：基于产业引导的乡村振兴实践 | 251 |
| 3.3.5 | 云里村内里庄：基于城乡统筹的微改造实践 | 259 |
| 3.3.6 | 忠良村：基于产旅结合的“美丽南方”实践 | 265 |
| 3.3.7 | 三街两巷：基于项目策划的历史街区规划设计 | 273 |
| | 结语 | 286 |
| | 后记 | 289 |



绪 论

一、研究价值

历史建筑与传统聚落是不可再生的宝贵文化资源和历史传承的重要载体。从世界范围来看,在第二次世界大战后,特别是20世纪60年代以来,随着各国对历史建筑的保护意识不断加强,历史建筑保护理论和实践的社会影响也在迅速扩大。而在我国,5000多年历史文明留下的宝贵建筑财富亟待保护。20世纪50年代,全国许多城市开始新的建设,由于对历史文化遗产的价值和作用缺乏认识,造成了许多历史建筑遭受不同程度的破坏。80年代以后,许多大中城市旧城区内大规模的建设活动,使旧城在改造的同时,失去了原有的特色风貌。

关于历史建筑与传统聚落研究的研究价值主要体现在以下两个方面。

(1) 保护历史文化遗产,建设文化强国的需要。

世界范围的传统历史文化遗产保护大潮,呼唤关注每一份物质文化遗产和非物质文化遗产。中国传统历史文化遗产保护发展战略要求我们全面细致地考察研究遗产中存在的一切有形或无形因子,厘清各因子之间的关联性。我国历史文化名镇(村)概念的确立,以及安徽宏村、西递村“申遗”成功后的联动效应,使传统村庄得到更大的发展机遇。同时,传统文化在强势外来文化的冲击下也面临着挑战和危机,如何突破文化“走出去”的瓶颈,改变中国文化产业



品低水平生存的状态，成为当务之急。

（2）保护传统文化资源，传承民族文化精神的需要。

中国具有悠久的历史、灿烂的文化，中国的传统村庄和历史文化名城、名镇、名村中保存的大量历史文化遗产，是宝贵的不可再生文化资源，是中国社会、文化和科技发展的历史见证，也是世界历史文化遗产的重要组成部分。城市发展与民族传统、文化背景、发展过程直接相关，集中体现在城市建筑风貌、历史建筑的保护等方面。经济发展是城市发展的动力，但如果这种动力处理不好就会变成历史底蕴的破坏力，会把文化背景破坏，把象征文化底蕴的东西破坏。在城镇化过程中，社会经济要发展，城市规模要扩大，不能一味地大拆大建，要尊重历史，保留不同时代的遗存，留住文化的内涵和精华，把它们变成城市化的新动力。

二、研究实践意义

对历史建筑 and 传统聚落进行研究，从国家及地方层面而言，均有重要意义。

（1）当前我国发展的客观需要。

①贯彻实施《中华人民共和国城乡规划法》的需要。

2008年1月1日起施行的《中华人民共和国城乡规划法》是把“城乡统筹发展”作为核心思想的法律，因“以人为本，打破城乡二元结构”等规划理念而在全中国受到追捧。《中华人民共和国城乡规划法》从城乡统筹原则出发，规定了城乡规划的编制必须适应统筹城乡发展的需要；城市的建设和发展，要统筹兼顾周边农村经济社会发展、村民生产与生活的需要；专门针对乡镇和村庄规划，规定了引导乡村合理建设、体现地方和农村特色的条款，充分体现了乡村规划保护传统村庄、统筹城乡发展的思想。

②乡村振兴的需要。党的十九大提出乡村振兴战略，把乡村建设作为我国现代化进程中的重大历史任务，坚持从各地实际出发，尊重农民意愿，扎实稳步推进新农村建设，同时强调“要统筹城乡经济社会发展，推进现代农业建设”。由此可见，为顺利实施统筹城乡发展战略，政府不仅出台了許多新政策，而且给予了一定的政策倾斜。在此宏观背景下，对传统村庄的建筑风貌进行研究，改善农村人居环境，保护地方文化，丰富社会主义新农村的文化建设内涵就显得尤为迫切。

③和谐社会的精神需求。现代工业文明的发展和经济水平的迅速提高，遍及城市和乡村的每一个角落，对传统社会的生活空间和处于弱势地位的历史文化形成巨大的冲击，传统聚



落中的“社会和谐”正在被物化了的“经济成就”和“现代化”等理念所取代。民族文化是一条长河，传统村庄文化是一种流变和动态的文化，一直在演变和发展。然而，创造和谐的社会文化，不能脱离传统的本土文化，否则这种社会文化将是无本之木、无源之水。研究南宁传统村庄的物质文化遗产与非物质文化遗产，有助于还原传统村庄里和谐社会的真实一面。

（2）南宁城乡发展的需要。

①建设“文化广西”“文化南宁”的需要。传统村庄大多具有悠久的历史和文化，由于地理区位相对偏僻、交通不便等原因，尚未受到大规模建设的破坏而保存着独特的城镇风貌。村落，是时间累积的结果、地域文化的象征，在其沧桑变化的发展历程中，蕴含着古今时空中人事景物、累积经年的文物智慧与风华。作为某一特定地域的历史文化载体，传统村庄是体现这些特定地域社会经济发展过程和人类文化历程的最好见证，也是当地人世代代的集体记忆。因此，传统文化的保护与挖掘必须深入传统村庄，尊重其发展规律，重拾当地民族的传统文化，丰富“文化广西”“文化南宁”的深刻内涵。

②打造区域性国际城市的需要。传统文化具有鲜明的地域特色和浓郁的民族风情。南宁历史建筑和传统村落作为典型的南宁历史文化载体，体现着这一特定地域的自然地理生态和社会历史文化，其富有特色的风貌、肌理、表征是南宁最宝贵的财富。然而，在日益全球化的文化、经济舞台上，南宁的许多文化企业仍然坚守着自给自足的“小农经济”生产方式，没有强烈的意愿参与国际市场竞争。事实上，南宁的传统村庄，不仅是该地区民众祖祖辈辈生息繁衍的物质载体，而且是今天南宁的原型及其迈向区域性国际城市的起点，只有不断地挖掘、加工和创新，才能步入市场，走向世界。

③发展乡村旅游的需要。传统聚落连同那种亲近自然的生活方式，其大规模消逝发生在短短几十年。在近20年中国经济发展的过程中，许多历史建筑与传统聚落都被摧毁了。在片面理解发展的情况下，对老房子手起刀落、义无反顾地破坏。然而，随着温饱问题的解决，国内旅游市场在20世纪90年代中期开始快速发展，对历史建筑、传统聚落、地方文化的思路开始有所转变。首先，面对庞大的旅游人口，新景点的开发尤为迫切。其次，在快速变化而充满不确定性的年代，追逐发展的现代人不免要偶尔驻足回首，涌起一丝怀旧的情绪。在这个新的脉络下，历史建筑、传统聚落开始被有意识地打造成新的旅游商品，祖先们留下来的老东西不再是发展的绊脚石。反过来，文化旅游有可能是地方发展的战略选择，甚至是唯一的出路。

