

说图解色

办公空间色彩搭配解剖书



◎ 王萍 董辅川 等编著

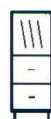
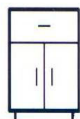


说图解色

办公空间色彩搭配解剖书

王 萍 董辅川 等编著

RFID



机械工业出版社
CHINA MACHINE PRESS

本书是一本讲解办公空间和配色的图书，共分为8章，分别为色彩解构、办公空间的基础知识、基础色与空间色彩设计、办公空间界面的色彩设计、办公空间的色彩设计、公共空间的色彩设计、装饰风格与色彩搭配、空间色彩的视觉印象。第1~2章为基础理论章节，详细介绍了办公空间设计需要的色彩理论和办公空间设计原理；第3章为基础色章节，详细介绍了红、橙、黄、绿、青、蓝、紫、黑、白、灰多种颜色在办公设计中的应用；第4~8章为综合章节，有针对性地对不同的设计部位与风格进行了讲解。

本书既可以当作工具书查阅使用，也可作为参照书赏析使用，可供室内设计、建筑设计、展示设计等专业使用的速查版式工具书籍，也可作为各大培训机构、公司的理论参考书籍，还可作为各大、中专院校的教辅书籍。

图书在版编目(CIP)数据

说图解色：办公空间色彩搭配解剖书 / 王萍等编著.
—北京：机械工业出版社，2019.1
ISBN 978-7-111-61570-5

I . ①说… II . ①王… III . ①办公室—室内装饰设计—配色
IV . ①TU243

中国版本图书馆 CIP 数据核字 (2018) 第 289149 号

机械工业出版社 (北京市百万庄大街 22 号邮政编码 100037)

策划编辑：刘志刚 责任编辑：刘志刚

封面设计：张 静 责任印制：张 博

责任校对：孙成毅

北京东方宝隆印刷有限公司印刷

2019 年 1 月第 1 版第 1 次印刷

184mm × 260mm · 12 印张 · 250 千字

标准书号：ISBN 978-7-111-61570-5

定价：79.00 元

凡购本书，如有缺页、倒页、脱页，由本社发行部调换

电话服务

网络服务服务

服务咨询热线：010-88361066

机工官网：www.cmpbook.com

读者购书热线：010-68326294

机工官博：weibo.com/cmp1952

010-88379203

金书网：www.golden-book.com

封面无防伪标均为盗版

教育服务网：www.cmpedu.com

前 言

办公空间设计，是根据空间的使用性质、所处环境和标准，运用技术手段和建筑原理，创造功能合理、舒适优美、满足人们物质和精神生活需要的办公环境。人们已经越来越重视办公空间设计的实用性、功能性和艺术性，追求更舒适的使用体验、更突出的风格特色、更创意的空间设计。

本书按照办公空间的理论、分类、风格等要素分为8章。分别为色彩解构、办公空间的基础知识、基础色与空间色彩设计、办公空间界面的色彩设计、办公空间的色彩设计、公共空间的色彩设计、装饰风格与色彩搭配、空间色彩的视觉印象。书中安排了色彩说明、设计理念、色彩延伸、色彩搭配实例、佳作欣赏等模块，不仅可以让读者解决办公空间设计中遇到的实际问题，还可以学到设计方案和设计思路，欣赏和学习经典设计案例。

参与本书编写的有：王萍、董辅川、瞿玉珍、曹茂鹏。

本书在编写过程中以配色原理为出发点，将“理论知识结合实践操作”“经典设计结合思维延伸”“优秀设计作品结合点评分析”等内容贯穿其中，愿作读者学习提升道路上的“引路石”。由于编者水平所限，书中难免有疏漏之处，望广大专家、读者批评斧正！



CONTENTS / 目录

前言

第1章 色彩解构

001

1.1 光与色 002

1.2 三原色 003

1.2.1 色光三原色 003

1.2.2 印刷三原色 003

1.3 色彩的分类 004

1.3.1 有彩色 004

1.3.2 无彩色 004

1.4 色彩的三大属性 005

1.4.1 色相 005

1.4.2 明度 006

1.4.3 纯度 007



1.5 主色、辅助色与点缀色的关系 008

1.5.1 主色 008

1.5.2 辅助色 008

1.5.3 点缀色 009

1.6 色彩的对比 009

1.6.1 明度对比 009

1.6.2 纯度对比 010

1.6.3 色相对比 011

1.6.4 面积对比 013

1.6.5 冷暖对比 014



第2章 办公空间的基础知识

015

2.1 办公空间的功能 016

2.2 办公空间的分类 017

2.3 办公空间的设计要点 019

2.4 办公空间的绿化设计 020

2.5 办公空间的照明设计 023

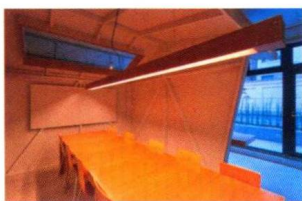
2.5.1 照明的布局形式 023

2.5.2 室内照明的方式 024

2.6 办公空间的色彩设计 027

2.6.1 色彩设计在办公空间中的作用 027

2.6.2 色彩设计在办公空间中的原则 029



第3章 基础色与空间色彩设计

030

3.1 红色

3.1.1 认识红色

3.1.2 典型案例

3.1.3 场景搭配

3.1.4 红色的常见色彩搭配

3.1.5 佳作欣赏



031

031

032

032

033

033

3.2 橙色

3.2.1 认识橙色

3.2.2 典型案例

3.2.3 场景搭配

3.2.4 橙色的常见色彩搭配

3.2.5 佳作欣赏



034

034

035

035

036

036

3.3 黄色

3.3.1 认识黄色

3.3.2 典型案例

3.3.3 场景搭配

3.3.4 黄色的常见色彩搭配

3.3.5 佳作欣赏



037

037

038

038

039

039

3.4 绿色

3.4.1 认识绿色

3.4.2 典型案例

3.4.3 场景搭配

3.4.4 绿色的常见色彩搭配

3.4.5 佳作欣赏



040

040

041

041

042

042

3.5 青色

3.5.1 认识青色

3.5.2 典型案例

3.5.3 场景搭配



043

043

044

044

3.5.4 青色的常见色彩搭配

045

3.5.5 佳作欣赏

045

3.6 蓝色

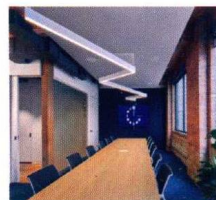
3.6.1 认识蓝色

3.6.2 典型案例

3.6.3 场景搭配

3.6.4 蓝色的常见色彩搭配

3.6.5 佳作欣赏



046

046

047

047

048

048

3.7 紫色

3.7.1 认识紫色

3.7.2 典型案例

3.7.3 场景搭配

3.7.4 紫色的常见色彩搭配

3.7.5 佳作欣赏



049

049

050

050

051

051

3.8 黑、白、灰色

3.8.1 认识黑、白、灰色

3.8.2 典型案例

3.8.3 场景搭配

3.8.4 黑、白、灰色的常见色彩搭配

3.8.5 佳作欣赏

052

052

054

054

055

055



第4章 办公空间界面的色彩设计**056**

- | | | | |
|-----------------------------|------------|-------------------------|------------|
| 4.1 认识办公空间界面 | 057 | 4.2.1 办公空间界面装饰设计的原则 | 058 |
| 4.1.1 什么是空间界面 | 057 | 4.2.2 办公空间界面装饰设计的要点 | 059 |
| 4.1.2 办公空间各界面的要求 | 057 | 4.3 办公空间各界面的装饰设计 | 062 |
| 4.1.3 办公空间各界面的功能特点 | 057 | 4.3.1 顶棚装饰设计 | 062 |
| 4.2 办公空间界面装饰设计的原则与要点 | 058 | 4.3.2 墙面装饰设计 | 064 |
| | | 4.3.3 地面装饰设计 | 072 |

第5章 办公空间的色彩设计**080**

- | | | | | |
|--------------------|------------|-------------------------------------------------------------------------------------|------------------|------------|
| 5.1 门厅 | 081 |  | 5.3.4 工作空间——愉悦 | 091 |
| 5.1.1 门厅——亲切 | 082 | | 5.3.5 色彩搭配实例 | 092 |
| 5.1.2 门厅——简约 | 082 | | 5.3.6 佳作欣赏 | 092 |
| 5.1.3 门厅——个性 | 083 | | 5.4 领导办公室 | 093 |
| 5.1.4 门厅——理性 | 083 | | 5.4.1 领导办公室——优雅 | 094 |
| 5.1.5 色彩搭配实例 | 084 |  | 5.4.2 领导办公室——庄重 | 094 |
| 5.1.6 佳作欣赏 | 084 | | 5.4.3 领导办公室——个性 | 095 |
| 5.2 接待室和接待区 | 085 | | 5.4.4 领导办公室——现代 | 095 |
| 5.2.1 接待室——轻快 | 086 | | 5.4.5 色彩搭配实例 | 096 |
| 5.2.2 接待区——正式 | 086 | | 5.4.6 佳作欣赏 | 096 |
| 5.2.3 接待室——个性 | 087 | | 5.5 会议室 | 097 |
| 5.2.4 接待室——鲜明 | 087 | | 5.5.1 会议室——严肃 | 098 |
| 5.2.5 色彩搭配实例 | 088 |  | 5.5.2 会议室——轻松 | 098 |
| 5.2.6 佳作欣赏 | 088 | | 5.5.3 会议室——理性 | 099 |
| 5.3 工作空间 | 089 | | 5.5.4 会议室——现代 | 099 |
| 5.3.1 工作空间——自然 | 090 | | 5.5.5 色彩搭配实例 | 100 |
| 5.3.2 工作空间——沉稳 | 090 | | 5.5.6 佳作欣赏 | 100 |
| 5.3.3 工作空间——安静 | 091 | | | |

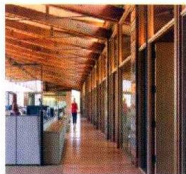
第6章 公共空间的色彩设计

101

6.1 通道

102

- 6.1.1 通道——简洁 103
- 6.1.2 通道——趣味 103
- 6.1.3 通道——宽敞 104
- 6.1.4 通道——静谧 104
- 6.1.5 色彩搭配实例 105
- 6.1.6 佳作欣赏 105



6.2 交流区

106

- 6.2.1 交流区——活力 107
- 6.2.2 交流区——创意 107
- 6.2.3 交流区——安逸 108
- 6.2.4 交流区——安静 108
- 6.2.5 色彩搭配实例 109
- 6.2.6 佳作欣赏 109



6.3 餐饮区

110

- 6.3.1 餐饮区——干净 111
- 6.3.2 餐饮区——活泼 111
- 6.3.3 餐饮区——温馨 112



- 6.3.4 餐饮区——素雅 112
- 6.3.5 色彩搭配实例 113
- 6.3.6 佳作欣赏 113

6.4 休息区与娱乐区

114

- 6.4.1 休息区——惬意 115
- 6.4.2 休息区——舒适 115
- 6.4.3 娱乐区——欢乐 116
- 6.4.4 娱乐区——活力 116
- 6.4.5 色彩搭配实例 117
- 6.4.6 佳作欣赏 117



6.5 其他空间

118

- 6.5.1 健身室 119
- 6.5.2 阅读室 119
- 6.5.3 报告厅 120
- 6.5.4 卫生间 120
- 6.5.5 色彩搭配实例 121
- 6.5.6 佳作欣赏 121



第7章 装饰风格与色彩搭配

122

7.1 现代风格

123

- 7.1.1 现代风格——精致 124
- 7.1.2 现代风格——简洁 124
- 7.1.3 现代风格——理性 125
- 7.1.4 现代风格——丰富 125
- 7.1.5 色彩搭配实例 126
- 7.1.6 佳作欣赏 126



7.2 工业风格

127

- 7.2.1 工业风格——粗犷 128
- 7.2.2 工业风格——复古 128
- 7.2.3 工业风格——沉稳 129
- 7.2.4 工业风格——经典 129
- 7.2.5 色彩搭配实例 130
- 7.2.6 佳作欣赏 130



- | | | | | | |
|-----------------|------------|--|--|--|--|
| 7.3 简约风格 | 131 | | | | |
| 7.3.1 简约风格——流畅 | 132 | | | | |
| 7.3.2 简约风格——简单 | 132 | | | | |
| 7.3.3 简约风格——纯粹 | 133 | | | | |
| 7.3.4 简约风格——细腻 | 133 | | | | |
| 7.3.5 色彩搭配实例 | 134 | | | | |
| 7.3.6 佳作欣赏 | 134 | | | | |
| 7.4 休闲风格 | 135 | | | | |
| 7.4.1 休闲风格——舒适 | 136 | | | | |
| 7.4.2 休闲风格——干净 | 136 | | | | |
| 7.4.3 休闲风格——优雅 | 137 | | | | |
| 7.4.4 休闲风格——活力 | 137 | | | | |
| 7.5 自然风格 | 139 | | | | |
| 7.5.1 自然风格——清新 | 140 | | | | |
| 7.5.2 自然风格——清幽 | 140 | | | | |
| 7.5.3 色彩搭配实例 | 141 | | | | |
| 7.5.4 佳作欣赏 | 141 | | | | |
| 7.6 未来风格 | 142 | | | | |
| 7.6.1 未来风格——动感 | 143 | | | | |
| 7.6.2 未来风格——冷酷 | 143 | | | | |
| 7.6.3 色彩搭配实例 | 144 | | | | |
| 7.6.4 佳作欣赏 | 144 | | | | |

第8章 空间色彩的视觉印象

145

- | | | | | | |
|-----------------|------------|--|--|--|--|
| 8.1 粗犷色彩 | 146 | | | | |
| 8.1.1 粗犷 | 147 | | | | |
| 8.1.2 原始 | 147 | | | | |
| 8.1.3 色彩搭配实例 | 148 | | | | |
| 8.1.4 佳作欣赏 | 148 | | | | |
| 8.2 温暖色彩 | 149 | | | | |
| 8.2.1 和缓 | 150 | | | | |
| 8.2.2 和煦 | 150 | | | | |
| 8.2.3 色彩搭配实例 | 151 | | | | |
| 8.2.4 佳作欣赏 | 151 | | | | |
| 8.3 清新色彩 | 152 | | | | |
| 8.3.1 空灵 | 153 | | | | |
| 8.3.2 清纯 | 153 | | | | |
| 8.3.3 色彩搭配实例 | 154 | | | | |
| 8.3.4 佳作欣赏 | 154 | | | | |
| 8.4 理性色彩 | 155 | | | | |
| 8.4.1 沉着 | 156 | | | | |
| 8.4.2 沉稳 | 156 | | | | |
| 8.4.3 色彩搭配实例 | 157 | | | | |
| 8.4.4 佳作欣赏 | 157 | | | | |
| 8.5 复古色彩 | 158 | | | | |
| 8.5.1 古典 | 159 | | | | |
| 8.5.2 怀旧 | 159 | | | | |
| 8.5.3 色彩搭配实例 | 160 | | | | |
| 8.5.4 佳作欣赏 | 160 | | | | |
| 8.6 活泼色彩 | 161 | | | | |
| 8.6.1 活跃 | 162 | | | | |
| 8.6.2 鲜明 | 162 | | | | |
| 8.6.3 色彩搭配实例 | 163 | | | | |
| 8.6.4 佳作欣赏 | 163 | | | | |

8.7 安静色彩

8.7.1 沉稳

8.7.2 寂静

8.7.3 色彩搭配实例

8.7.4 佳作欣赏

**164**

165

165

166

166

8.8 庄重色彩

8.8.1 稳重

8.8.2 气派

8.8.3 色彩搭配实例

8.8.4 佳作欣赏

**167**

168

168

169

169

8.9 自然色彩

8.9.1 清凉

8.9.2 悠闲

8.9.3 色彩搭配实例

8.9.4 佳作欣赏

**170**

171

171

172

172

8.10 浪漫色彩

8.10.1 温柔

8.10.2 梦幻

8.10.3 色彩搭配实例

8.10.4 佳作欣赏

**173**

174

174

175

175

8.11 素雅色彩

8.11.1 优雅

8.11.2 干净

8.11.3 色彩搭配实例

8.11.4 佳作欣赏

**176**

177

177

178

178

8.12 明亮色彩

8.12.1 明亮

8.12.2 敞亮

8.12.3 色彩搭配实例

8.12.4 佳作欣赏

**179**

180

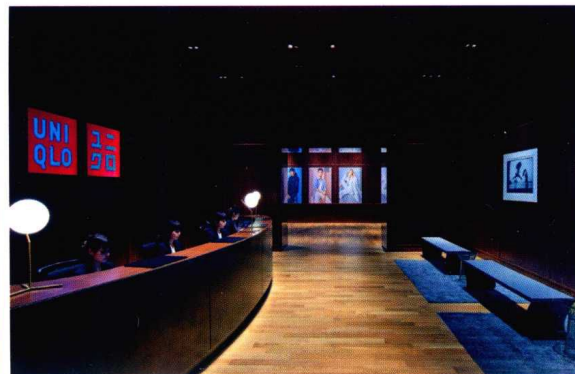
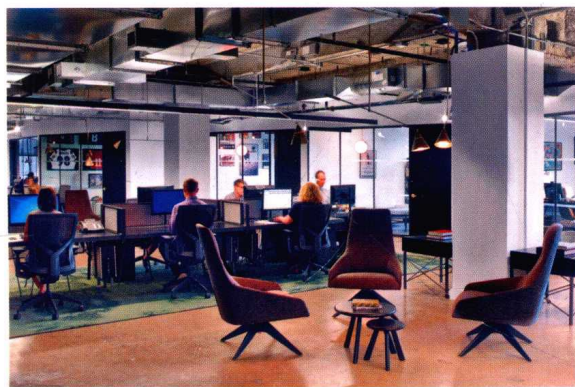
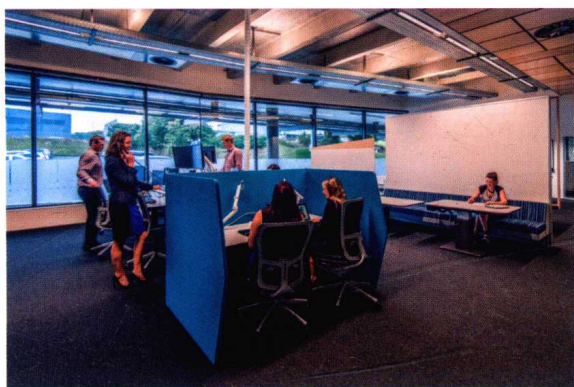
180

181

181

第1章 色彩解构

色彩的运用是办公空间设计中的重要环节，现如今办公空间色彩设计已从传统设计逐渐走向个性化、独特化、人文化。办公空间设计不仅仅是视觉上的艺术，更是包含了美学、科学的综合设计。不仅如此，办公空间的色彩设计也是企业视觉形象系统的一部分，要与整个企业视觉形象形成统一、和谐的关系。



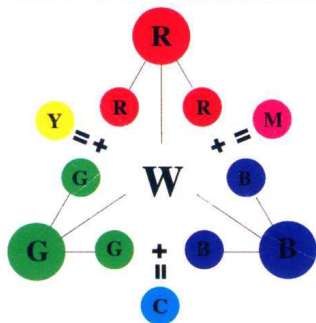
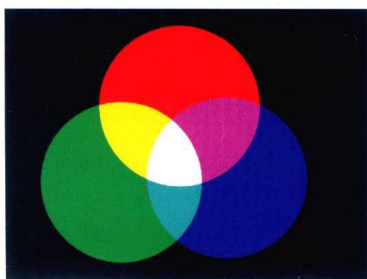
1.2 三原色

色彩中不能再分解的基本色称之为原色，原色可以合成其他的颜色。三原色分为两类，一类是色光三原色，另一类是印刷三原色。

1.2.1 色光三原色

光的三原色是由红色（Red）、绿色（Green）、蓝色（Blue）这3种色光组成。光的三原色的特点是将两种色光或多种色光进行混合，就会产生新的色光，参与混合的色光越多，混合出的新色光的明度就越高。如果将各种色光全部混合在一起就会形成白色光，所以色光三原色也被称之为加法三原色。加法原理被广泛应用于电视机、显示器等产品中。如右上图所示。

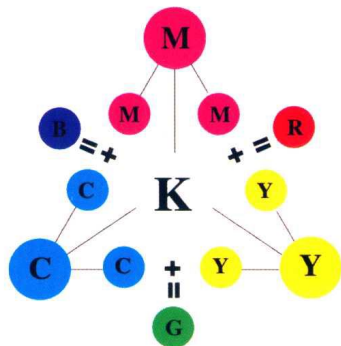
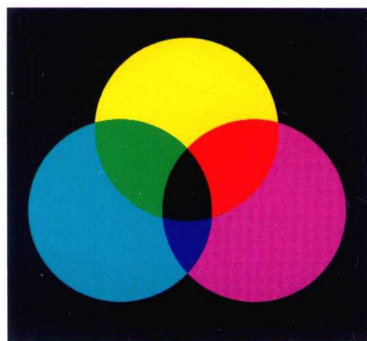
等量的蓝色光与等量的红色光进行混合会得到品红色光；等量的红色光与等量的绿色光进行混合会得到黄色光；等量的绿色光与等量的蓝色光进行混合会得到青色光；将红色、绿色和蓝色光进行混合会得到白色光。如右下图所示。



1.2.2 印刷三原色

印刷三原色是由青色（Cyan）、品红色（Magenta）、黄色（Yellow）这3种颜色组成，但是三种颜色叠加后无法达到纯黑色，因此在印刷时会添加黑色，所以当说到印刷色会说CMYK模式。印刷三原色是一种减色混合方式，将两种颜色混合在一起后颜色明度会低于原来的两种颜色，颜色混合的越多就越趋近于黑色。如右上图所示。

等量的品红色与等量的青色进行混合会得到蓝色；等量的品红色与等量的黄色进行混合会得到红色；等量的黄色与等量的青色进行混合会得到绿色；将品红色、青色、黄色进行混合会得到浑浊的深灰色，非纯黑色。如右下图所示。

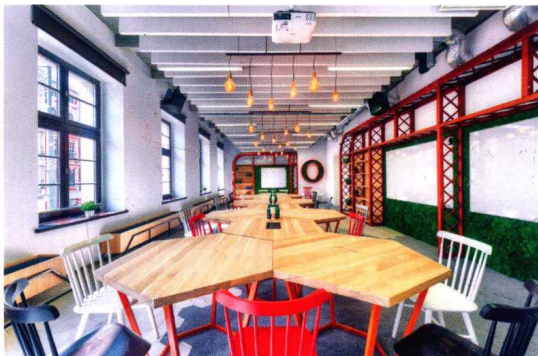
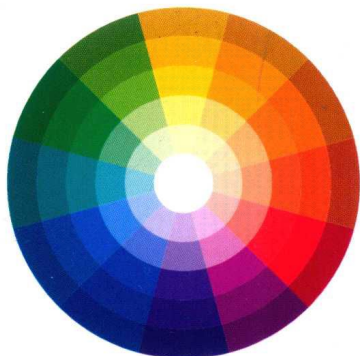


1.3 色彩的分类

在生活中我们能够很轻松地分辨出各种颜色，红色苹果、绿色叶子、蓝色天空、白色墙壁，这些颜色可以分为两类，一类是“有彩色”，另一类是“无彩色”。

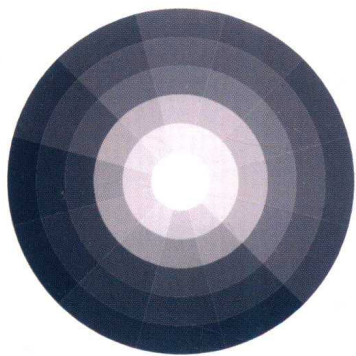
1.3.1 有彩色

凡带有某一种标准色倾向的色，都称为“有彩色”。红、橙、黄、绿、青、蓝、紫为基本色，将基本色以不同量进行混合，以及基本色与黑、白、灰（无彩色）之间不同量的混合，会产生多种多样的“有彩色”。



1.3.2 无彩色

“无彩色”指除了彩色以外的其他颜色，常见的有金、银、黑、白、灰。明度从“0”变化到“100”，而彩度很小接近于“0”。



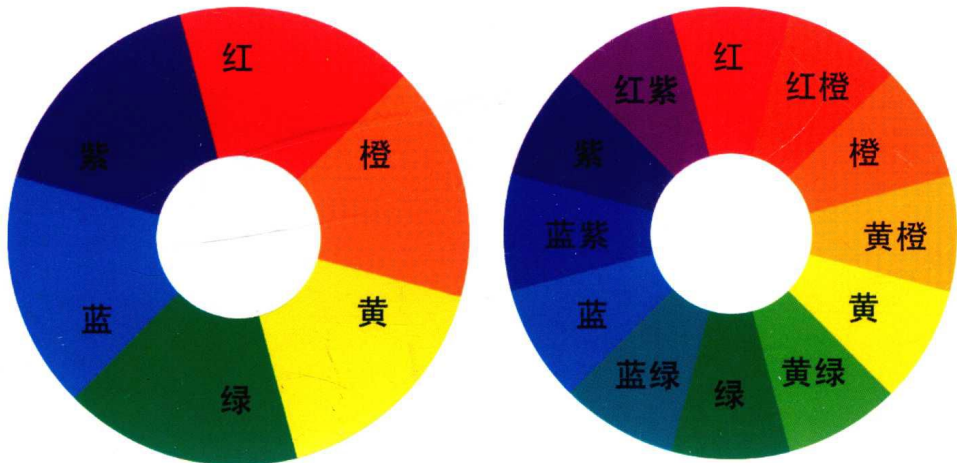
1.4 色彩的三大属性

色彩的三大属性为色相、明度和纯度。任何一种颜色都包含这三种属性，一个颜色其中一种属性改变，另外两种属性也会同时相应改变。其中“有彩色”具有色相、明度和纯度三种属性，“无彩色”只拥有明度属性。

1.4.1 色相

我们能分清红色和绿色的原因是颜色的色相不同。色彩是指色彩的“相貌”，是色彩最显著的特征。色相是根据该颜色光波长短划分的，只要色彩的波长相同，色相就相同，波长不同才产生色相的差别。例如明度不同的颜色但是波长处于780~610nm范围内，那么这些颜色的色相都是红色。

“红、橙、黄、绿、青、蓝、紫”是日常中最常听到的基本色，在各色中间加插一两个中间色，即可制出十二基本色相。



如何为色彩进行命名

大千世界中有千万种色彩，但是并未有一个权威的、固定的色彩名称，那么应该如何为色彩进行命名？对色彩进行命名又有哪些依据呢？首先要判断颜色色相是什么，例如它属于红色还是属于蓝色，然后在这个基础上进行命名。

方法一：自然色命名法

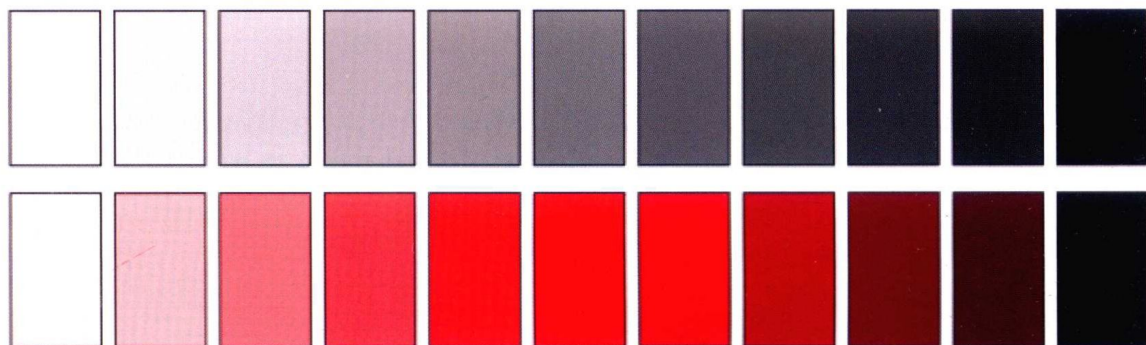
- (1) 以自然景色命名色彩：海蓝、紫罗兰色、月光白等。
- (2) 以金属矿物命名色彩：铁灰、宝石蓝、古铜色。
- (3) 以植物命名色彩：草绿、柠檬黄、橘红色等。
- (4) 以动物命名色彩：象牙白、乳白、孔雀绿等。

方法二：明度+色相命名法

先确定是哪种色相，然后加上明度，例如浅红色、深黄色、深灰色等。

1.4.2 明度

明度是指色彩的明暗程度，它决定于反射光的强度，任何色彩都存在明暗变化。色彩的明度越高，色彩越明亮；反之色彩的明度越低，色彩越暗。明度分为高明度、中明度和低明度三类。

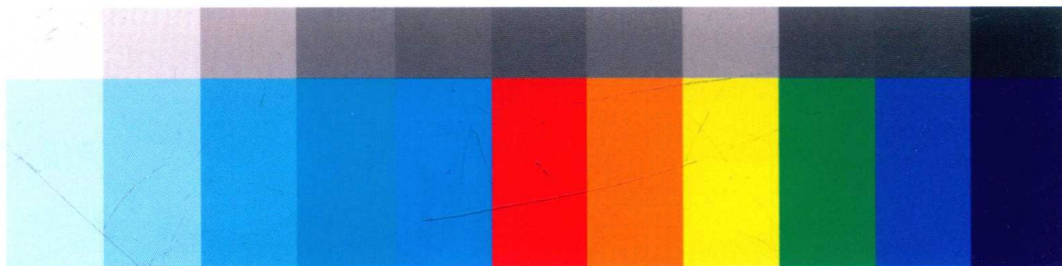


高明度

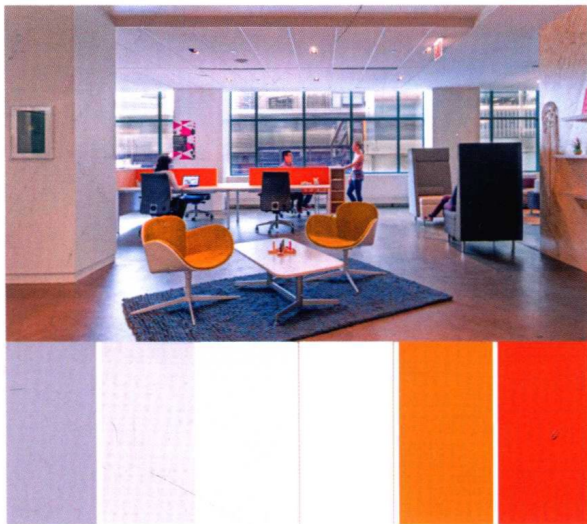
中明度

低明度

一种颜色在最饱和的状态时颜色明度为正常。同一种颜色有明度的区分，其中由白到黑的明暗对比最强烈。不同颜色也有明度的差别，黄色为最亮的色相，而紫色为最暗的色相。

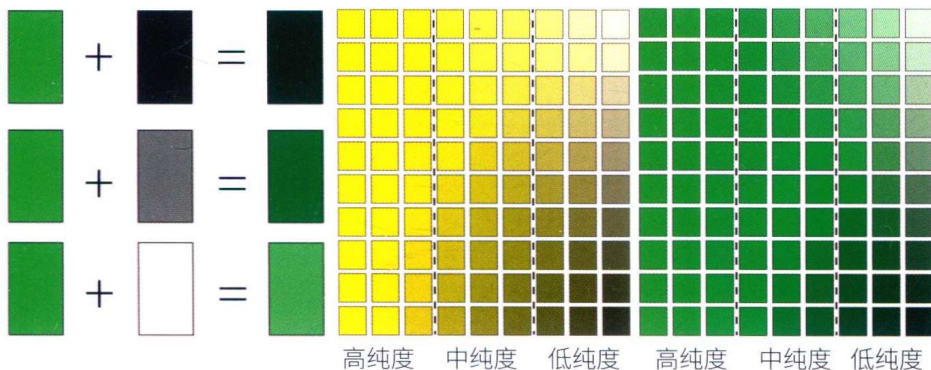


明度不同所表现的色彩感情也是不同的，高明度的色彩醒目、明快，低明度的色彩深沉、厚重。



1.4.3 纯度

纯度是指色彩的鲜浊程度，也称之为饱和度或彩度。色彩的纯度也像明度一样有着丰富的层次，使得纯度的对比呈现出变化多样的效果。混入的黑、白、灰成分越多，则色彩的纯度越低。



在设计中可以通过控制色彩纯度的方式对画面进行调整。纯度越高，画面颜色效果越鲜艳、明亮，给人的视觉冲击力越强；反之，色彩的纯度越低，画面的灰暗程度就会增加，其所产生的效果就更加柔和、舒服。高纯度给人一种艳丽明亮的感觉，而低纯度给人一种柔和、深沉的感觉。



在办公空间中，高纯度的配色方案整体给人一种青春、活跃的感觉；低纯度的配色方案整体颜色对比较弱，所以给人一种舒缓、平和的感觉。

