

王陆健
著

从王维
到范宽

——终南山与

唐宋山水画的演变

中国社会科学出版社

从王维
到范宽

——终南山与

唐宋山水画的演变

中国社会科学出版社

图书在版编目(CIP)数据

从王维到范宽：终南山与唐宋山水画的演变 / 王陆健著. —北京：中国社会科学出版社，2019.9

ISBN 978 - 7 - 5203 - 4929 - 1

I. ①从… II. ①王… III. ①山水画—绘画研究—中国—唐宋时期
IV. ①J212.26

中国版本图书馆 CIP 数据核字 (2019) 第 195846 号

出版人 赵剑英
责任编辑 郑 彤
责任校对 闫 萃
责任印制 李寡寡

出 版 中国社会科学出版社
社 址 北京鼓楼西大街甲 158 号
邮 编 100720
网 址 <http://www.csspw.cn>
发 行 部 010 - 84083685
门 市 部 010 - 84029450
经 销 新华书店及其他书店

印刷装订 北京君升印刷有限公司
版 次 2019 年 9 月第 1 版
印 次 2019 年 9 月第 1 次印刷

开 本 710 × 1000 1/16
印 张 13
字 数 205 千字
定 价 58.00 元

凡购买中国社会科学出版社图书，如有质量问题请与本社营销中心联系调换
电话：010 - 84083683

版权所有 侵权必究

本书为西安美术学院优势学科资助项目、丝绸之路民族艺术研究基地资助项目

目 录

第一章 绪言	(1)
一 终南山概述	(4)
二 一山分两脉	(18)
第二章 王维：归隐终南的南宗鼻祖	(26)
第一节 王维生平与终南隐逸	(26)
一 王维与终南山的机缘	(26)
二 辋川别业与诗画互动	(41)
第二节 辋川写真的象外之意	(53)
一 王维山水画与《辋川图》	(53)
二 《辋川图》与地图考辨	(59)
三 《辋川图》在画史上的影响	(70)
第三节 诗画融通与山水画的境界	(93)
一 王维诗画观的形成	(94)
二 《终南山》诗与山水图画	(99)
第三章 范宽：卜居终南的北派巨匠	(125)
第一节 北方山水画派的崛起	(125)
一 范宽山水画与对王维的接受	(125)

二	北方山水画派与山石意趣	(136)
第二节	终南山在山水画中的折射	(145)
一	范宽山水画与终南山意象	(146)
二	卜居山林与唐宋风水观念	(152)
第三节	终南山的写真与环境变迁	(158)
一	《溪山行旅图》与终南写真	(158)
二	雪景寒林与终南山的变迁	(174)
第四章	结语	(187)
	参考文献	(190)
	后记	(201)

第一章

绪言

山水画是中国绘画富有特色的一种艺术形式，初创于魏晋南北朝时期，独立于隋唐之际，继而演变为两种不同画风，形成真正意义上的绘画门类。五代北宋初年，山水画家纷起，山水写真蔚然成风。唐宋时期作为整个中国山水画史的重要发展阶段，体现了山水画发展演变的枢机所在，并为以后的山水画发展奠定了基础，确立了方向。

以往，学术界主要侧重从“南北宗”论、崇山理念与山水文化等角度对唐宋山水画进行较为宏观的研究，而从终南山出发对唐宋山水画的探究，相形之下显得薄弱。终南山作为孕育中国山水画南、北两种画风画派的源头，美术理论界对此问题尚无专门研究，对于终南山在唐宋山水画演变中的地位与作用也未给予充分重视。事实上，唐宋山水画的发展演变与终南山的地理地貌、气候环境以及独特的人文传统之间有着紧密的联系。

关于中国山水画在唐代的发展，著名美术史家滕固先生曾指出：“自魏、晋至盛唐几乎五百年间，素为附属品的山水画，停顿于稚拙的状态；好容易到了盛唐，才始取得独立地位而自律地发展。”^① 初涉终南山水与

^① 滕固：《唐宋绘画史》，沈宁编《滕固美术史论著三种》，商务印书馆2011年版，第63页。

唐宋山水画演变的研究，本书所讨论的时间跨度是唐宋时期^①，也就是上起盛唐^②，历经五代，下至北宋前期。这一阶段主要是以盛唐山水画改变附属地位而获独立地位，形成风格画派，并在北宋前期依然显现终南山地域影响为分期考虑。对于唐代山水绘画之盛，晚唐人张彦远（815—875）早有认识，指出“圣唐至今二百三十年，奇艺者骈罗，耳目相接；开元天宝，其人最多”^③。而这也是吴道子、李思训父子、郑虔、卢鸿、王维、刘方平等著名山水画家活跃的时代。

唐宋山水画史的一大特点就是“变”，而研究山水画史就要明了它的变化过程与时机，否则难以说明变化成因。20世纪颇有影响的“唐宋变革论”是艺术史研究中一个不可避免的话题，应该受到重视。具体到山水画史，盛唐至北宋之际是山水画演变过程中一个重要的转折点，打通唐、宋断代史的界限，能够有效拓展唐宋山水画研究的思路。终南山是整个唐代山水画发展的背景与基础，宋代前期的山水画家又直接延续了唐人的山水构思与图画样式。但是唐、宋两代的绘画气象明显有别^④，具有时代变化。因此，以唐宋为阶段的山水画分期与研究，将有助于我们发现和辨析山水画发展过程中的“变点”，解释不同山水画风格发展演变的来龙去脉。

隋代、初唐之际，大部分的文人雅士、书画名家都被集中在北方及京畿地区，盛况空前。公元581年，隋文帝统一全国，结束了近300年

① “唐宋”仿佛早已成为一个关于历史时段的固定词汇，在过去的思想史和文化史研究中，经常把“唐宋”放在一起讨论。其中有两个重要原因：一个原因是唐宋有一种连续意味，“宋承唐制”；另一个原因相反，是唐宋历史的“断裂”，各方面的差异反而使唐宋连成了一个时段。相关详细论述，参见葛兆光《“唐宋”抑或“宋明”——文化史和思想史研究视域变化的意义》，《历史研究》2004年第1期，第18—33页。

② 本书所称“盛唐”是指玄宗开元初至代宗大历前期，即公元713—766年的50多年。

③ （唐）张彦远：《历代名画记》，人民美术出版社2004年版，第12页。

④ 《古今画鉴·唐画》：“唐无名人画至多，要皆望而知其为唐人，别有一种气象，非宋人所可比拟。”见（元）汤垕《古今画鉴》，卢辅圣主编《中国书画全书》第3册，上海书画出版社2009年版，第470页。

的割据纷争，统治阶层受江南文化艺术熏陶至深，东晋南朝的艺术传统遂风靡天下。隋朝虽短，却能将全国各地的书画家征召至新都大兴城，在绘画史上地位重要，有建树之功。据《历代名画记》卷8记载：“初，董（伯仁）与展（子虔）同召入隋室，一自河北，一自江南，初则见轻，后乃颇采其意。”^①因此，张彦远在书中将隋代著名画家几乎全部置于江南顾恺之、陆探微、张僧繇的谱系之中；只有唐初期的阎立德、阎立本兄弟凭借“六法备该，万象不失”的画风脱颖而出^②，人物画自成风格。李唐王朝建立后，仍以隋大兴城为都，改名长安。唐王朝经过贞观之治，社会秩序稳定，经济迅速恢复，为文化创新奠定了坚实的基础。统治阶层开始对战时偏重武勇进行“反拨”，强调儒家德治的重要性^③，逐渐促成了蔚为大观、兼容并蓄的文化艺术传统。对此，陈寅恪将唐代历史分为两期：“前期结束南北朝相承之旧局面，后期开启赵宋以降之新局面，关于政治社会经济者如此，关于文化学术者亦莫如此。”^④

就美术史研究而言，如何诠释唐宋山水画的发展演变已经多有议论，其中从地域景观特征角度来探讨中国山水画的发展、演变，更加符合美术研究注重形象分析的学科特质。图绘山水除了观念性的实用功能外，许多还有地图的性质^⑤，表现地理环境、山川形势、城邑关防、交通道路等位置关系。这些山水图画经过长时间的发展，才在唐、五代和宋代的大师手中超越实用的地理图，成为有别于西方风景画的独特中国艺术形态——山水画。然而，即便这些大师所绘的山水画，也不全然偏离自

①（唐）张彦远：《历代名画记》，人民美术出版社2004年版，第162—163页。

②（唐）张彦远：《历代名画记》之《叙师资传授南北时代》，人民美术出版社2004年版，第21页。

③ 参见李浩《唐代关中士族与文学》，中国社会科学出版社2003年版，第86—88页。

④ 陈寅恪：《论韩愈》，载《金明馆丛稿初编》，生活·读书·新知三联书店2009年版，第332页。

⑤ 参见陈传席、顾平、杭春晓《中国画山文化》，天津人民美术出版社2005年版，第31—36页。

然山水的地理特性，而是根据自己所在地域的特有地形，经营出各成一家的表现形式与笔墨皴法^①。这些面貌独特、自成一家的山水表现形式，又成了区分不同地域派别的“指标”^②。终南山作为整个长安社会生活的一部分，历史文化积累丰富，对活跃在关中文化核心地域的诗人、画家而言，终南山无疑是与他们的关系最为密切的“载体”^③。唐代初期有关江南风景、文化影响等的文字记载并不多见，中唐以后这种情况才得以改善，大批文人雅士开始赞扬江南。至于南方地区文化的影响超过北方，是从唐朝后期开始，到宋代这一转变最终完成^④。

一 终南山概述

终南山历史悠久，有多种称呼。据《尚书·禹贡》《诗经》《山海经》等典籍记载，其别名有太一山（亦作“太乙”“太壹”）、太白山、中南山、地肺山、地脯山、周南山、终隆山、南山、秦岭、秦山、楚山、橘山等^⑤。关于终南山是广阔的地理范围还是确切的山体（山峰），古人虽然说法不一，但认识基本相同，只是所指各有侧重^⑥。例如，《后

① 唐志契《绘事微言·画以地异》：“写画多有因地而分者，不独师法也。如李思训、黄筌，便多山峡气象者，生于成都也。宋二水（按：水疑为米）、范中立，有秣陵气象者，家于将康也。米海岳曾作宦京口，便多镇江山色。黄公望隐于（校：明本作熟）山，落笔便是常熟山色。信文人笔底往往为山川所囿乎？”载（明）唐志契《绘事微言》，卢辅圣主编《中国书画全书》第5册，上海书画出版社2009年版，第469页。

② [美]高居翰：《气势撼人——17世纪中国绘画中的自然与风格》，李佩桦译，上海书画出版社2003年版，第5页。

③ 关于唐代艺术家籍贯的地理分布，以关内道人数最多，其次是河南道、江南道、河北道及河东道，关内道又集中在京兆府所在的长安、万年等县。参见费省《唐代艺术家籍贯的地理分布》，载史念海主编《唐史论丛》第4辑，三秦出版社1988年版，第114页。

④ 详见葛剑雄《娄水东注》，载上海博物馆编《南宗正脉：画坛地理学》，北京大学出版社2012年版，第181页。

⑤ 孙书安编著：《中国博物别名大辞典》，北京出版社2000年版，第442页。

⑥ 秦岭从周至以东到蓝田以西的一段叫“终南山”，又名“南山”“中南山”或者“太乙山”，它像屏障一般屹立在西安南部边境。参见朱士光、吴宏岐主编《西安的历史变迁与发展》，西安出版社2003年版，第32页。

汉书·班固传》称：汉之西都长安“左据函谷、二崤之阻，表以（太）华、终南之山。右界褒斜、陇首之险，带以洪河、泾、渭之川”。唐李贤注：“褒斜，谷名，南口曰褒，北口曰斜，在今梁州。陇首，山名，在今秦州。”^① 梁州，三国时期始设，治所在今陕西省汉中市；秦州州治在今天水市秦安县，州东境与陇县相接。

据唐代人记载，终南山西起陇首，东至华山，横亘今陕西全境^②，即狭义的秦岭（图一）^③。若依此说，本书所指终南山应为关中以南山脉的总称，也可以特指唐西京长安以南的秦岭山脉^④，是整个秦岭的精华地段。而今人所说终南山在陕西省西安市南，为秦岭山峰之一。终南山作为渭河和汉水的源头^⑤，造就了这两条富有深厚人文色彩的河流，孕育出了种种不尽相同的文化观念和艺术形态，“山水”也成为自然风景的代称。

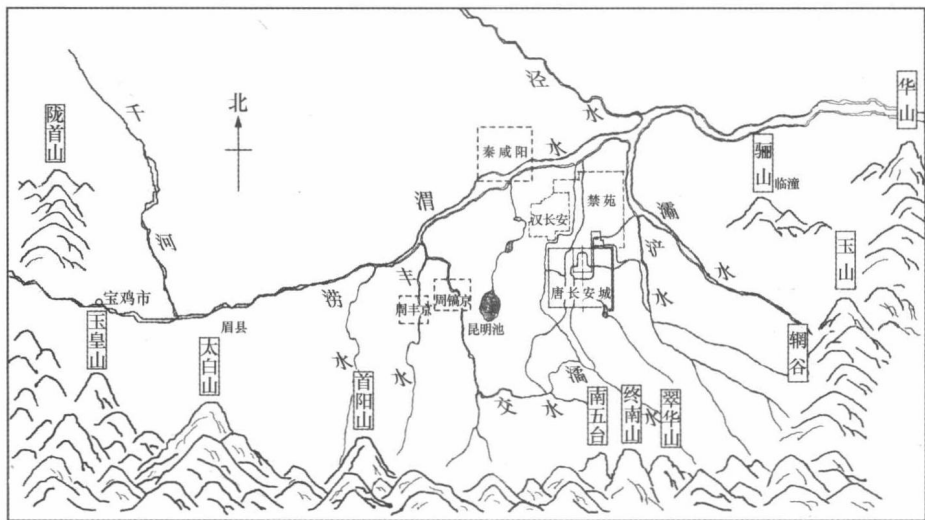
① 《后汉书》卷四十上《班彪列传》，中华书局2011年版，第1335页。

② （唐）徐坚《初学记》卷五《终南山》：“《福地记》云：其山东接骊山太华，西连太白，至于陇山，北去长安城八十里，南入楚塞，连属东西诸山，周回数百里，名曰福地。”详见（唐）徐坚《初学记》，中华书局2002年版，第105页。另外，柳宗元《终南山祠堂碑并序》云：“惟终南山据天之中，在都之南，西至褒、斜，又西至于陇首，以临于戎；东至于商颜，又东至于太华以距于关。”详见（唐）柳宗元《柳宗元集》卷五，中华书局1979年版。宋人程大昌《雍录》卷五《南山》条记载了终南山的地理范围：“终南山横亘关中南面，西起秦、陇，东彻蓝田，凡雍、歧、郿、鄂、长安、万年，相去且八百里，而连绵峙据其南者，皆此之一山也。”详见（宋）程大昌《雍录》，黄永年点校，中华书局2002年版，第105页。

③ 据《三秦记辑注》卷五山水“秦岭”条注疏，狭义的秦岭指陕西省境内一段；广义的秦岭范围西起甘肃、青海，东至河南省中部。参见刘庆柱辑注《三秦记辑注·关中记辑注》，三秦出版社2006年版，第71页。

④ 《陕西通志》曰：“终南山乃关中南山，西起陇风，东逾商洛，绵亘千里有余，其南北亦然，随地异名，总言之则曰南山耳。”参见凤凰出版社编选《中国地方志集成·陕西》，凤凰出版社2011年版，第331页。

⑤ 渭河南岸的支流众多而且短小，均发源于终南山北坡。据《水经注》卷十七记载：“渭水出陇西首阳县渭谷亭南鸟鼠山。”其主要水流补给来自发源于终南山的丰水、灞水、浐水、涝水等河流。书中卷二十引常璩《华阳国志》所记：“汉水有二源，东源出武都氐道县漾山为漾水。《禹贡》导漾东流为汉是也；西源出陇西西县嶓冢山，会白水径葭萌入汉。始源曰沔。”这也与终南山有联系。（北魏）酈道元著，陈桥驿校证：《水经注校证》，中华书局2007年版，第423、477页。



图一 终南山分布形势（参考《三秦记》《长安志》《关中胜迹图志》等绘制而成）

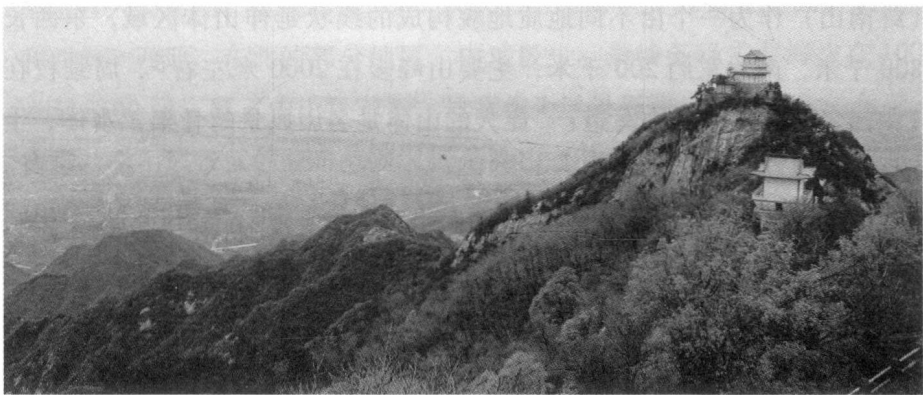
终南山在古文献中多称南山，它地处周、秦、汉、唐都城之南^①，为京畿胜地之一。唐人所谓“终南与清都，烟雨遥相通”^②，意思是终南山与长安城在地理位置上联系紧密，满山秀色尽映城中，在长安城内也是“丹殿据龙首，崔嵬对南山”^③。唐长安城中的宫城建筑被安排在城中

① 终南一山，历史上有多种称呼。《尚书·禹贡》：“终南、惇物。”孔安国传：“山名。”《诗·秦风》：“终南何有？有纪有堂。”毛萇注：“终南，周之南山中南也。”《左传·昭公四年》：“三涂、阳城、太室、荆山、中南，九州之险也。”杜预注：“中南，一作终南。”“在始平武功县南。”《五经要义》：“终南山，长安南山也，一名太一。”阎若璩《尚书古文疏证》：“终南，南山之总名。太一，一山之别号。”潘岳《关中记》：“其山一名中南，言在天之中，居都之南，故曰中南。”另据《括地志辑校》卷一：“终南山，一名中南山，一名太一山，一名南山，一名橘山，一名楚山，一名泰山，一名周南山，一名地脯山，在雍州万年县南五十里。”参见（唐）李泰《括地志辑校》，贺次君辑校，中华书局1980年版，第8页。

② （唐）李商隐：《李肱所遗画松诗两纸得四十韵》，（清）彭定求等编《全唐诗》卷五三九，上海古籍出版社1986年版，第1381页。

③ （唐）韦应物：《观早朝》，（清）彭定求等编《全唐诗》卷一九二，上海古籍出版社1986年版，第449页。

最北端高岗处，视野之内皆是长安全城及终南山景。著名的大明宫含元殿就位于城北龙首原上，南对慈恩寺大雁塔，基本上以今西安市雁塔路为轴线，向南正对海拔 1688 米的南五台主峰^①。南五台距西安市区约 26 千米，是终南山中段一山脉，因山上有清凉、文殊、舍身、灵应、大台（观音）五个小台，故名五台山。又因与关中盆地北侧耀县的五台山相对，位于南面，故称“南五台”（图二）。



图二 自终南山南五台向北远眺（笔者拍摄）

南五台青翠峭拔，是唐代文人经常登高远眺长安之处^②。《关中胜迹图志》也称“南山神秀之区，惟长安南五台为最”^③。从终南山南五台远眺长安城方向，其间自上而下分别是少陵原、神禾原。长安城与终南山在地理区域的一体性，造就了二者不可分割的关联，终南山也被誉为天下第一名山。正是因为紧靠帝都，得近水楼台之利，从西周到五代近两

^① 李令福：《隋唐长安城六爻地形及其对城市建设的影响》，《陕西师范大学学报》（哲学社会科学版）2010年第4期，第126页。

^② 例如，唐代著名诗人白居易就写有《登灵应台北望》《登观音台望城》等诗，详见（清）彭定求等编《全唐诗》卷四四八，上海古籍出版社1986年版，第1126页。

^③ （清）毕沅：《关中胜迹图志》卷二引《雍胜略》，张沛点校，三秦出版社2006年版，第22—23页。

千年间，终南山的山脉和水文一直和帝王将相、骚人墨客联系在一起^①，造就出中国人典型的山水观念，也为唐宋山水画的形态与内涵做了铺垫。终南山因有时代主流文化的印记而成为文学艺术创作的素材与策源之地。例如，关中平原的北山^②、南山作为长安区域文化地理的必然延伸，在唐诗中以“北阙”“南山”意象，赋予了初唐至盛唐诗歌雄浑博大、雍容深沉的美学品格^③。

历史上的“终南山”多指秦岭的一部分，是群山的总称^④。秦岭（终南山）作为一个由不同地质地貌构成的线状延伸山体区域，东西长800千米，南北宽约200千米，主要山峰多在2000米左右^⑤。周维权在《中国名山风景区》中写道：“庞大的山体是名山风景的骨架，水体、生

① 据宋人计有功《唐诗纪事》与清康熙四十六年（1707）增订而成的《全唐诗》统计，唐代吟咏终南山的风景、寺观以及与终南山相关的记游、唱和、寄情诗歌有600余首。这些诗歌题材内容广泛，涉及自然山水、道释宗教、人文建筑、道路交通、科举文化等唐代长安社会生活各个方面。参见刘芳《唐代文人与终南山》，硕士学位论文，暨南大学，2007年，第1页。另外，终南山和都城长安在地理位置、宗教、社会文化等各个方面的关系的描述，参见王静《终南山与唐代长安社会》，载荣新江主编《唐研究》第九卷，北京大学出版社2003年版。

② 关中平原的北面，大致东起韩城东北面黄河岸上的禹门口，西至渭河宝鸡峡，山岭逶迤连绵，由梁山、黄龙山、尧山、将军山、药王山、嵯峨山、九嵕山、五峰山、岐山、陇山等组成，属于北山山系。这些山地或为低山，或为丘陵，多在海拔800米至1500米，比秦岭低，与秦岭遥遥相对。参见朱士光、吴宏岐主编《西安的历史变迁与发展》，西安出版社2003年版，第32—33页。

③ 康震：《唐代诗歌与长安城建筑文化——以“北阙—南山”的意象解读为中心》，《陕西师范大学学报》（哲学社会科学版）2004年第6期，第62—66页。

④ 宋敏求《长安志》卷十一载：“终南山。在县南五十里。东自蓝田县界，西入县界石鳖谷，以谷水与长安县为界，东西四十里。”详见（宋）宋敏求著，（元）李好文编绘《长安志·长安志图》，辛德勇、郎洁点校，三秦出版社2013年版，第211页。日本学者足立喜六《长安史迹研究》则称：“岷山作为雪岭的一个支脉，从中亚细亚向东蜿蜒，进入陕西境内后，被称为秦岭山脉。秦岭高达数千尺，广袤千余里，重峦起伏，是关中南面的屏障，故又名南山。南山山脉大体上可分为三个部分：西部为太白山，中部为终南山，东部为骊山、大华山及小华山。”详见〔日〕足立喜六《长安史迹研究》，王双怀、谈懿诚、贾云译，三秦出版社2003年版，第22页。

⑤ 终南山脉（秦岭）是由众多支脉组成的群山，其中海拔超过2000米以上的山峰就有40余座，尤以太白山（3800米）、圭峰山（1500米）、翠华山（2132米）、观音山（2200米）、南五台（2100米）、终南山（2600米）、嘉五台（2100米）、骊山（1300米）、王顺山（2300米）、华山（2400米）等最为著名。

物、天象都是依附于山体而存在。山体的形象在很大程度上决定着名山风景区的自然景观的性格特征，因而居于风景资源中的首要地位，离开了山体就无以言名山风景了。”^①

终南山集中体现了秦岭山系褶皱断块的中、高山地特点，群山万壑，气势雄浑。按照地理学的标准，以海拔 5000 米的高度为“雪线”，此线以上山体终年积雪，氧气稀薄，常人难以到达。海拔在 3000 米至 5000 米的山地，旅游者虽可欣赏壮丽的冰雪，但是由于高寒气候变幻无常，不适宜人类居住。这些海拔 3500 米以上的高山主要分布在中国青藏高原和西南、西北、东北的部分地区，内地极少。秦岭各峰主要海拔在 1000 米至 3500 米，属“中山”范围，适宜作为风景资源。从风景学的角度来衡量，名山风景区的分布范围大抵是高山（山麓平地至峰顶的高度超过 1000 米）和中山（相对高度在 350 米至 1000 米）比较集中的范围^②。

毋庸置疑，终南山符合以上风景名胜条件，其地貌类型多样，山峰、丘陵、岗地、峡谷与溪流涧瀑兼备，南北山麓特征明显。在地形图上把秦岭（终南山）南、北麓间的高度标示分级后可以看到，自东向西呈现一种南缓北陡的阶梯状形态，即南坡宽缓而长，北坡高峻而短，各山峰好像层层波浪，从南向北逐渐抬升，最后在太白山达到最高峰。秦岭北扬南伏的特点，决定了终南山对南下的冷空气形成了强烈的阻挡作用，北上的暖湿气流则可以深入终南山，造成两坡截然不同的民风民俗与文化形态。

终南山物产丰富，水系纵横交错，自古都是长安所在关中之地的军事屏障^③。历史上先后有 13 个王朝在此建都，杜甫有诗云“秦中自古帝

① 周维权：《中国名山风景区》，清华大学出版社 1996 年版，第 71 页。

② 同上书，第 72—74 页。

③ 《左传》称，终南有“九州之险”；《汉书》说，秦岭是“天下之阻”。汉代张衡在《西京赋》中有详细的描写：“终南山，脉起昆仑，尾衔嵩岳，钟灵毓秀，宏丽瑰奇，作都邑之南屏，为雍梁之巨障。其中盘行目远，深严邃谷不可探究，关中有事，终南其必争之险也。”参见（清）毕沅《关中胜迹图志》卷二“名山·西安府”中“南山”条，张沛点校，三秦出版社 2004 年版，第 23—31 页。

王州”^①。据《汉书·东方朔传》记载，东方朔曾谏阻汉武帝在终南山扩建上林苑，他强调了终南山对于国家的重要性：

夫南山，天下之阻也，南有江淮，北有河渭，其地从汧陇以东，商雒以西，厥壤肥饶。汉兴，去三河之地，止霸产以西，都泾渭之南，此所谓天下陆海之地，秦之所以虏西戎兼山东者也。其山出玉石，金、银、铜、铁、豫章、檀、柘，异类之物，不可胜原，此百工所取给，万民所仰足也。又有粳稻、梨、栗、桑、麻、竹箭之饶，土宜姜芋，水多蛙鱼，贫者得以人给家足，无饥寒之忧。故酆镐之间号为土膏，其贾亩一金。今规以为苑，绝陂池水泽之利，而取民膏腴之地，上乏国家之用，下夺农桑之业，弃成功，就败事，损耗五谷，是其不可一也^②。

然而武帝坚持己见，经昭、宣二帝之后，终因不堪重负，为稳固统治基业，先后多次划苑地与民。开皇二年（582）六月，隋文帝杨坚考虑到“龙首山川原秀丽，卉物滋阜，卜食相土，宜建都邑，定鼎之基永固，无穷之业在斯”^③，故此诏令在龙首原创建新都大兴城^④。隋大兴城的范围按《唐六典》载：“南直终南山子午谷，北据渭水，东临浐川，西次澧水。”^⑤唐长安城在隋大兴城的基础上扩张、修建而成，城、门、

①（清）彭定求等编：《全唐诗》卷二三〇杜甫《秋兴八首》之第六首，上海古籍出版社1986年版，第568页。

②《汉书》卷六十五《东方朔传》，中华书局2011年版，第2847页。

③《隋书》卷一《高祖上》，中华书局2011年版，第17—18页。

④龙首原又称龙首山，位于今西安市西北，是一条东北—西南走向的冈阜，形如游龙，故名。《三秦记》云：“龙首原，起自南山东义谷浐水西岸，至长乐坡西北，屈曲至长安古城，六七十里皆龙首原。”详见刘庆柱辑注《三秦记辑注·关中记辑注》，三秦出版社2006年版，第21页。

⑤（唐）李林甫等：《唐六典》卷七《尚书工部》，陈仲夫点校，中华书局2014年版，第593页。

街、坊、市等名称多袭用旧制^①。

据唐代李吉甫《元和郡县图志》卷一、后晋刘昫等《旧唐书·裴度传》以及宋人宋敏求《长安志》、王钦若《册府元龟》卷149、王溥《唐会要》卷50、吕大防《长安图题记》、程大昌《雍录》等书记载，长安城由南到北有六条高坡，分别对应《易经》中的“六爻”卦义，规划设置不同建筑^②。据今人考察勘测，长安城的六条高坡遗存，时至今日仍然清晰可辨^③。城门作为城市交通出入的必经通道，是组织城市交通、规划建筑布局的重要节点。唐都长安城南墙的安化门、明德门、启夏门三座城门都通向城南广阔的天地，通往终南山乃至巴蜀湘江^④。其中明德门是长安城的正南门，北对唐皇城的朱雀门和宫城的承天门，处于全城中轴线上，独有5个门道，规模宏伟。

早在公元前212年，秦始皇在渭水北岸营建朝宫前殿阿房宫时，就有“周驰为阁道，自殿下直抵南山，表南山之颠以为阙”的

① 陕西省文物管理委员会：《唐长安城地基初步探测》，《考古学报》1958年第3期，第79页。

② 据《元和郡县图志》卷一《京兆府》注：“初，隋氏营都，宇文恺以朱雀街南北有六条高坡，为乾卦之象，故以九二置宫殿以当帝王之居，九三立百司以应君子之数，九五贵位，不欲常人居之，故置玄都观及兴善寺以镇之。”参见（唐）李吉甫《元和郡县图志》，贺次君点校，中华书局1983年版，第1—2页。《唐实录》亦云：“帝城东西横亘六岗，此六岗从龙首山分陇而下，东西相带，朱雀街自北而南，为街所隔，故山冈析为十二也，符易象乾卦六爻。”参见（宋）程大昌《雍录》卷三《龙首原六坡》注引《唐实录》，黄永年点校，中华书局2002年版，第54页。

③ 马正林考证，第一条高坡（九一）大致从今西安城西北的红庙坡向东，沿龙首原南麓穿过自强东路以北的二马路；第二条高坡（九二）即今西安城北墙一线，大致沿400米等高线呈东西走向；第三条高坡（九三）即今西安城内的东西大街一线，与410米等高线吻合；第四条高坡（九四）大致从小雁塔折向东北；第五条高坡（九五）就是今兴善寺公园与草场坡一线，为西南—东北走向的高地；第六条高坡（九六）是从大雁塔折向东北去的高地。参见马正林《唐长安城总体布局的地理特征》，《历史地理》第三辑，上海人民出版社1983年版。另见李令福《隋唐长安城六爻地形及其对城市建设的影响》，《陕西师范大学学报》（哲学社会科学版）2010年第4期。

④ （宋）程大昌：《雍录》，黄永年点校，中华书局2002年版，第53页。