

中国社会科学院创新工程学术出版项目

中文社会科学引文索引 (CSSCI) 来源集刊

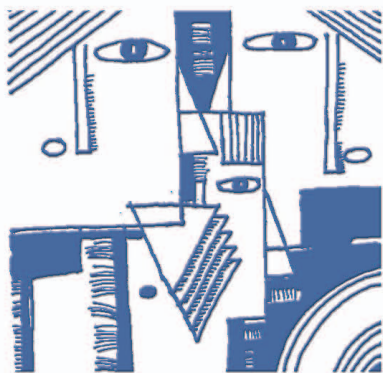
本辑焦点: 流动性与当代中国社会

(Mobility Research on Contemporary China)

中国社会科学院社会学研究所主办

谢天 陈咏媛 / 主编
杨宜音 / 主編

中国 社会心理学 评论



第16辑

Chinese
Social
Psychological
Review
(Vol.16)

流动性与当代中国社会: 一段正在发生的历史 谢天 周珏 陈咏媛

深圳精神抚育独立我的行为方式 陈欣欣 任孝鹏 张胸宽

学校人际关系与流动儿童的自尊: 心理弹性的中介作用

..... 张春妹 武敬 朱文闻

家长文化智力与子女跨文化流动适应: 家长期望的中介作用

..... 张慧超 陈毅文 杨宜音 胡琳丽 陈婕

城市被动搬迁居民满意度及其时空特征

..... 张红川 朱晓 孙铃 凌喜欢 辛自强 李蔚冉

居所流动性的过去和未来——居所流动预期如何影响幸福感

..... 孟素卿 谢天

居所流动预期能预测个体物质主义价值观——不安全感的中介作用及心理需要的调节作用 周静 谢天

阶层流动知觉对系统合理化的预测作用 郭永玉 冯文倩 杨沈龙

教育代际流动对人际信任的影响: 基于CGSS数据的分析 高学德 赵静

奋进与焦灼: 中产过渡层的向上流动信念及主观社会阶层的影响

..... 成磊 王芳 黄旒雯 左世江

社会科学文献出版社

SOCIAL SCIENCES ACADEMIC PRESS (CHINA)



刊 名：中国社会心理学评论
主 编：杨宜音
主办单位：中国社会科学院社会学研究所

(Vol.16) Chinese Social Psychological Review

编辑委员会

主 任：杨宜音 中国社会科学院社会学研究所
哈尔滨工程大学人文与社会科学学院

委 员：陈午晴 中国社会科学院社会学研究所
方 文 北京大学社会学系
纪丽君 加拿大女王大学心理学系
康萤仪 香港中文大学管理学院
刘 力 北京师范大学心理学院
彭凯平 美国加州大学伯克利分校心理学系，清华大学心理学系
王俊秀 中国社会科学院社会学研究所
徐 冰 上海大学社会学院
杨 宇 上海科技大学创业与管理学院
叶光辉 台湾“中研院”民族学研究所
翟学伟 南京大学社会学院
赵旭东 中国人民大学社会与人口学院
赵志裕 香港中文大学社会科学学院

编辑部

联系电话：86-10-85195562

电子邮箱：ChineseSPR@126.com

通信地址：北京市东城区建国门内大街5号中国社会科学院社会学研究所

第16辑

集刊序列号：PIJ-2005-005

中国集刊网：<http://www.jikan.com.cn/>

集刊投约稿平台：<http://iedol.ssap.com.cn/>



中国 社会心理学 评论

第16辑

Chinese Social Psychological Review

(Vol.16)

- 杨宜音 / 主编
谢 天 陈咏媛 / 本辑特约主编



社会科学文献出版社 SOCIAL SCIENCES ACADEMIC PRESS (CHINA)

主编简介

杨宜音 博士，中国社会科学院社会学研究所社会心理学研究中心主任、研究员、博士生导师，中国社会心理学会理事长（2010~2014），《中国社会心理学评论》主编。2016年起任哈尔滨工程大学人文与社会科学学院教授、博士生导师，中国传媒大学新闻传播学院传播心理研究所教授、博士生导师。主要研究领域为社会心理学，包括人际关系、群己关系与群际关系、社会心态、价值观及其变迁等。在学术期刊和论文集中发表论文100余篇。代表作有：《“自己人”：一项有关中国人关系分类的个案研究》[（台北）《本土心理学研究》2001年总第13期]、《个人与宏观社会的心理联系：社会心态概念的界定》（《社会学研究》2006年第4期）、《关系化还是类别化：中国人“我们”概念形成的社会心理机制探讨》（《中国社会科学》2008年第4期）。

电子信箱：cassiyinyang@126.com。

本辑特约主编简介

谢天 博士，武汉大学哲学学院心理学系副教授、硕士生导师。中国社会心理学会理事、中国心理学会社会心理学分会理事、中国社会心理学会文化心理学分会秘书长。主要研究方向包括文化心理、决策与谈判心理等。主持与参与国际、国家、省部级项目多项，在国内核心期刊，如《心理学报》《心理科学》《心理科学进展》《应用心理学》等，以及国外 SSCI 期刊，如 *Journal of Cross-Cultural Psychology*, *Asian Journal of Social Psychology*, *Public Personnel Management* 等，以第一作者或通信作者身份发表论文几十篇。独立撰写中文专著两部，教材一册，主编 CPCI 英文会议论文集多本。相关论文曾被《新华文摘》《复印报刊资料》等转载。

电子信箱：thanksky520@126.com。

陈咏媛 心理学博士，社会政策专业博士后，中国社会科学院社会发展战略研究院助理研究员。研究领域包括移民研究、文化与社会认知，在心理学、社会学和教育学的国内外权威刊物上发表论文十余篇，现任《跨文化心理学》(*Journal of Cross-Culture Psychology*) 和《心理学前沿》(*Frontiers in Psychology*) 等杂志的审稿人。

电子信箱：chenyongyuan@cass.org.cn。

流动性与当代中国社会：一段正在发生的历史（代卷首语）

..... 谢 天 周 珏 陈咏媛 / 1

人口流动

深圳精神抚育独立我的行为方式 陈欣欣 任孝鹏 张胸宽 / 14

学校人际关系与流动儿童的自尊：心理弹性的中介作用

..... 张春妹 武 敬 朱文闻 / 38

家长文化智力与子女跨文化流动适应：家长期望的中介作用

..... 张慧超 陈毅文 杨宜音 胡琳丽 陈 婕 / 56

城市被动搬迁居民满意度及其时空特征

..... 张红川 朱 晓 孙 铃 凌喜欢 辛自强 李蔚冉 / 75

居所流动性的过去和未来

——居所流动预期如何影响幸福感 孟素卿 谢 天 / 89

居所流动预期能预测个体物质主义价值观

——不安全感的中介作用及心理需要的调节作用

..... 周 静 谢 天 / 114

社会阶层流动

阶层流动知觉对系统合理化的预测作用

..... 郭永玉 冯文倩 杨沈龙 / 137

教育代际流动对人际信任的影响：基于 CGSS 数据的分析

..... 高学德 赵 静 / 155

| | |
|---|-----|
| 奋进与焦灼：中产过渡层的向上流动信念及主观社会阶层的影响 成 磊 王 芳 黄旒雯 左世江 / 173 | 173 |
| 《中国社会心理学评论》投稿须知 | 190 |
| 《中国社会心理学评论》“流动性与社会心理建设”征稿启事 | 192 |
| 《中国社会心理学评论》“道德心理学”征稿启事 | 194 |
| 《中国社会心理学评论》“创新与文化”征稿启事 | 196 |
| 《中国社会心理学评论》“群际亲社会行为与群际冲突”征稿启事 | 197 |
| Table of Contents & Abstracts | 199 |

流动性与当代中国社会：一段正在发生的历史*

(代卷首语)

谢天 周珏 陈咏媛**

摘要：社会流动包括人口在地理空间上的流动、人际关系的流动、工作和职业的流动、社会阶层的流动、教育的流动等，作为一个宏观问题，一直是社会学、人口学、经济学、教育学等学科关注的重点。近十年来，社会心理学家开始从社会心理学的视角探索流动性问题，将这一宏观问题置于社会心理学的视野中。这既能拓展社会心理学的研究边界，又可以在社会心理学擅长的微观层面印证其他学科的研究成果，丰富和加深对社会流动的理解，因而具有重要的理论意义。与此同时，社会流动还是反映中国社会变迁的一面镜子。这既体现在宏观层面的流动形态上，也反映于个体的心理及社会行为，即社会心理层面的“流动性”。但在既往研究中，这类问题并未被充分挖掘。本辑共刊发9篇经验研究论文，涉及社会流动对文化及社会适应、自我概念、生活满意度、价值观和信念等多方面的影响。这些研究聚焦于当代中国的社会流动现象，从社会心理学的视角揭示了一系列凸显的现实问题，既深化了社会流动领域的研究，也对解读当代中国社

* 本文获得国家社科基金青年项目“社会生态视角下流动人口动态社会融入的心理机制研究”(16CSH045)的资助。

** 谢天，武汉大学哲学学院心理学系副教授，硕士生导师；周珏，武汉大学哲学学院心理学系硕士研究生；陈咏媛，中国社会科学院社会发展战略研究院助理研究员，通信作者，E-mail: chenongyuan@cass.org.cn。

会极具启示意义。

关键词：流动性 社会变迁 学科融合

一 流动性研究的历史与现状

社会流动，是一个历久弥新的问题。在当代中国，社会流动既受到国际化浪潮的影响，又萌生出了本土化特征。这些新时期的新问题越出了社会流动的既有范畴，即阶层流动的研究视野（Erikson & Coldthorpe, 1992），而且彼此之间相互影响，因此单一学科视角难免会有疏漏，很难全面覆盖。例如，人口迁徙一直是人口学研究的核心问题之一。中国本土的人口迁徙既有个人自发的迁移（如个人南下闯荡），也有群体性迁移（如同乡结伴务工），还有大规模组织化的迁移（如城市建设与拆迁），这些本土化的问题都很值得被深入挖掘。同时，人口迁徙也引发了许多其他形式的流动，如工作的流动、教育的流动以及社会阶层的流动等。在此背景下，一个值得关注的问题是，人们在应对这些新的机遇与挑战时，是否会演化出一系列适应性的心理与行为呢？这一其他学科的研究中未深入探讨的问题，正是社会心理学理应重点关注的内容。基于此，本专辑将各类形态的社会性流动统称为社会流动（包括地域间的流动、关系的流动、工作和职业的流动、社会阶层的流动、教育的流动等），并着重关注个体在应对某一类具体的社会流动时在心理及行为上的反应，即个体层面的流动性特征。

社会心理学家尼斯贝特在探讨个体主义与集体主义的起源时，就曾谈到流动性这一因素。他远溯历史，提出古希腊多山的地形有利于渔业、畜牧业和贸易的发展，贸易和城邦制度具有高度流动性，带来了文化之间的接触，从而推动了个体主义的形成。而中国的平原和山丘更适合发展农业，农业让农民和土地捆绑在了一起，既削弱了流动性，同时也增强了个体能体验到的集体能动性（collective agency），进而推动了集体主义的形成（理查德·尼斯贝特，2003）。这种看似宏大叙事的设想，本来只是心理学家的哲思或茶余饭后的感悟，因此即便偶有经验研究（Oishi & Talhelm, 2012），却始终没能成为主流（Oishi & Kisling, 2016）。

但近年来，流动性的研究取得了飞速的发展（如 Andreouli & Kadianaki, 2018；Oishi et al., 2015）。这既离不开社会的变迁与科技的进步，也与社会心理学科的发展密不可分。首先，工业化、信息化和全球化进程的加

快给人们的生活带来了巨大的影响：一方面，人们在物理空间上的移动更加便捷；另一方面，人们在适应从熟人社会到生人社会的环境转换时也面临新的挑战，使得信任、同伴支持、控制感的社会功能日益凸显，而这些都呼唤着社会心理学研究对经典议题进行重新解读。其次，大数据技术和学科交叉融合的科学发展背景，让研究者能够方便地获取各类涉及社会流动的数据，为流动性的研究提供了宝贵的研究素材。再次，近年来在社会心理学实验室精微研究中爆发的可重复性危机也给社会心理学的学科发展提出了新的挑战，这让研究者更加重视研究结果的生态效度，在研究中引入了许多能直接反映社会生态的指标。这一点与“流动性”研究中始终强调的“社会生态观”不谋而合。最后，社会心理学家对“社会生态”的重新关注也极大地拓展了社会心理学的研究边界，发现了很多看似违反常识，却极具启发性的现象。例如，研究者们发现，个体幼年的搬迁经历会对当下的消费选择造成影响，而这种个体化的消费选择还会进一步重塑城市的面貌（Oishi et al., 2012: study 2a）。这意味着，某些时间距离远、领域关联性不明显的因素也能影响个体当下的行为，甚至进一步塑造宏观环境。这种研究视角在过去几十年间被严重忽视，但在近年来受到了越来越多的关注（Oishi & Talhelm, 2012; 窦东徽等, 2014）。总而言之，这些都使流动性研究重获重视。

综上所述，社会流动是描摹当代中国社会的一个重要视角，由此产生的“流动性”更是社会心态的一项重要内容（杨宜音, 2006）。自19世纪以来，中国便处在“三千年未有之大变局”中，转型中的当代中国社会经历着剧烈的变化。在传统社会向现代性社会变迁的过程中，“流动”是一个重要到无法绕开的议题。而由此在个体层面萌生出的“流动性”现象，一方面调动了研究者们的兴趣，另一方面也拓宽了社会心理学的研究场域，为社会心理学经典理论的检验提供了新的“实验靶场”（俞国良、谢天, 2015）。

二 中国现象域中的两类社会流动及流动性议题

如前文所述，尽管社会流动的形态多种多样，但社会流动的不同面向之间往往彼此影响、相互关联。本专辑将重点讨论中国现象域中的两类社会流动——人口流动和社会阶层流动，并从社会心理学的视角揭示其对个体层面的流动性的影响，力求沿袭经典理论的脉络，研究有中国特色的现实问题。

(一) 人口流动

人口流动,即人口的地理流动(geographical mobility),是一个多层次、多角度的概念。从流动的幅度来看,可分为跨国迁移(international migration)、跨地域迁移(inter-regional migration)和地域内部的居所流动(residential mobility);从人口流动的组织程度来看,可分为个人的主动拓展和组织化的集体搬迁;从流动的时间脉络来看,既涉及人们对已经发生的流动的反应,又包括对尚未发生的流动的预期。本专辑中的6篇文章从不同的角度对当代中国社会的人口流动现象进行了本土化的分析,考察了其个体心理及行为的影响。

1. 跨国流动与文化适应

人口流动与人口迁移一直是社会科学关注的经典议题。而在心理学的研究中,地域间的人口流动大多是作为研究背景而非关键变量予以考察的。其中一个重要的主题就是跨国的人口迁移和文化适应。例如,Berry(1990)曾根据移民就客居文化认同与祖承文化认同的取舍程度提出了文化适应的四种模式:(1)整合(integration),既认同客居地的文化,也保留祖承的文化认同;(2)同化(assimilation),完全融入客居地的文化,放弃祖承文化认同;(3)分离(separation),保留祖承文化认同,且与客居地文化保持距离;(4)边缘化(marginalization),既不认同客居地文化也不认同祖承文化,处于两种文化的边缘地带。在这个主题下,一个重要的内容是不同移民世代对彼此社会适应的影响。例如,有研究发现,初代移民的父母即使没有将客居地的文化内化为自己价值观的一部分,甚至也并不指望自己的子女能完全认可自己的价值观(Grusec, Goodnow, & Kuczynski, 2000; Kuczynski, Marshall, & Schell, 1997),但他们因意识到了习得当地文化对于社会适应的重要性而十分愿意将自己了解的客居地文化知识灌输和教授给自己的子女,帮助他们更好地融入当地社会(Tam et al., 2012)。

事实上,随着跨国流动的日益频繁,中国人有更多的机会接受多元文化的熏陶,这些多元文化接触的经历让人们在多元文化的能力上表现出差异。因此,对于当代的中国移民来说,家长的文化智力水平对其子女的文化适应的影响可能更为凸显。针对这一现象,在本专辑中,张慧超和她的合作者们对700多个有越洋生活经历的家庭进行了调查,考察了父母对其子女的文化适应的影响(张慧超等,2019)。该研究发现:受到儒家文化的影响,中国家长往往非常看重子女教育,家长的文化智力(在跨文化环

境中解决文化适应问题、对文化做出有效反应的能力)会影响其对子女未来的规划、构想和设计,继而影响子女的跨文化适应水平。有更多出国旅居经验的家长能够更好地处理跨文化所面临的问题,从而对子女的跨文化适应抱有更高的期望,做出更好的规划,并因此提高了其子女的跨文化适应水平。

2. 乡城流动与社会适应

从内部的人口流动来看,城乡二元分割及大规模的乡城人口流动是当代中国社会的重要特征之一。改革开放以来,伴随着工业化与城镇化的发展,数以亿计的农民离开乡村,进城“扎根”,形塑了当代中国社会特有的人口变迁场景。而这也是掣肘中国社会发展的重要现实问题。不仅其中的核心人群——劳动力人群受到了持续的关注,一些其他的焦点群体,如流动儿童,也引发了大量的讨论。流动儿童被认为是中国城市劳动力储备的关键资源。对于从农村迁移到城市的孩子来说,城市生活是一柄双刃剑:一方面,他们获得了更好的物质生活、教育资源、人文环境,以及更多的发展机遇;但另一方面,户籍制度的限制、社会经济地位上的劣势,以及可能面临的社会排斥和文化融入上的困难等,让他们的心理适应和社会化发展都面临着严峻的挑战。

针对这一问题,张春妹副教授及其团队从心理弹性的角度出发,考察了流动儿童的社会心理特征。结果表明,流动儿童在学校中建立的人际关系(师生关系和同学关系)通过影响流动儿童的心理弹性,最终对他们的自尊产生影响(张春妹、武敬、朱文闻,2019)。该研究的一个重要启示在于,对流动儿童自尊的保护和提升既可以通过积极地引导其在校园的人际交往实现,也可以从提升其自身积极的心理品质,如心理弹性着手。正如党的十九大报告指出,“要加强社会心理服务体系建设和培育自尊自爱、理性平和、积极向上的社会心态”。该研究的发现为社会心理服务在青少年群体中的推进提供了一个明确的方向。

3. 城市被动搬迁的时空差异与迁居满意度

尽管远距离的人口流动(如跨国流动、跨省流动)会对人们的生活产生巨大的影响,但对于大多数人而言,更为普遍的流动形式是发生在更短距离的居所流动(residential mobility)。即使是在同一个城市内的搬迁,人们也可能因由之产生的各类生活琐事而倍感压力,如重新办理各类生活账户,日常通勤的变更,子女的转学,等等。而在当代的中国社会,居所流动的原因除了个体主动选择搬家外,很大一部分则与城市建设和规划密不可分。随着我国城镇化进程的推进,城市的功能和定位也在被不断调整,

由此产生了大量城市房屋拆迁与安置现象。目前，对房屋拆迁之后的居住安置主要有两种区位模式，即原地安置和偏远化安置。前者是指在原住址或其附近就地建造起安置小区，后者是指将居民集中迁往远离其原住地的新安置区。不同的空间拥有差异化的社会属性和社会资源，因而势必会影响搬迁居民的社会适应及满意度。这类极具时代特征的社会现象虽在其他学科被广泛讨论，但鲜有受到社会心理学家的关注。

在此背景下，本专辑中张红川副教授的团队的研究则填补了这一研究空缺（张红川等，2019）。他们以北京市回龙观社区的11个拆迁安置小区的居民为调查对象，依据社会适应的经典理论，选择了12个方面的指标考察了人们的迁居满意度，并分析了居民搬迁的空间类型与居住时间对迁居满意度的影响。在理论视角上，他们引入了决策心理学中的幸福经济学理论来透视迁居满意度背后的心理机制。具体而言，他们从生活领域出发，将反映迁居满意度的指标分为易适应与难适应两类，前者如社区绿化、邻里交往等，后者如子女教育、看病就医等。与前者相比，后者与迁居满意度的关联更为紧密和确定。在研究中，他们首先验证了迁居满意度的双因素（易适应与难适应）结构，并发现受访者对前者的满意度高于后者。随后，他们还验证了两个因素的时空效应，即搬迁距离（安置距离）越短，居民在难适应与易适应因素满意度上的差异越小；迁居时间越长，居民在难适应与易适应因素满意度上的差异也越小。最后，该研究从安置工作的角度提出了政策建议，即在考虑客观因素的影响之外，还应以人为本，从安置细节上考虑拆迁户的心理需求。总的来说，该研究是让社会心理学服务于社会治理的一次有益尝试。

4. 拓疆精神与自我概念

除了当下的人口流动会影响人们的心理及行为特征外，移民也会充当文化的载体，塑造一个地区甚至一个国家的文化特征（陈咏媛、康莹仪，2015）。从这个角度出发，Kitayama等（2006）提出，西方文化中对独特自我、个人目标和自我提升的追求可能源自其祖先的西部拓疆运动。由此，他们提出了“自愿移居假设”（Voluntary Frontier Settlement Hypothesis）。该假设认为：拓荒者之所以愿意去挑战艰苦的生活环境，是因为他们原本就有着高度自主的、独立的、目标取向的心理特征，且这些特质会在拓疆的过程中被进一步强化，最终在群体中形成一种稳定的价值观传递给后代。从这个角度出发，Kitayama等研究者进行了一系列研究，证明这种由人口流动塑造文化特征的现象不仅存在于美国，还存在于其他有类似历史的地区，如日本的北海道（Kitayama et al., 2006）。那么，这一现象

在当代的中国社会是否也存在呢？

事实上，自改革开放以来，珠三角、长三角、京津冀和东部沿海一直是人口的主要迁入圈。其中，深圳作为改革开放的前沿地区，吸引着几代人南下逐梦。在本专辑中，任孝鹏副研究员及其团队的论文就以深圳作为研究田野，考察了深圳地区在“独立我”这一文化维度上的特征（陈欣欣、任孝鹏、张胸宽，2019）。子研究一从中国的120个县（市、区）中取样近5000人，采用自我报告的独立我信念（如“当面对一个棘手的个人难题时，最好自己决定怎么办，而不要跟随别人的意见”）作为独立我的指标来检验假设。结果发现，无论是与全国其他地区相比，还是与样本中的6个省会城市的居民相比，深圳居民在独立我上的得分始终显著高于其他城市的居民。子研究二采用群体中常见名字的百分比作为独立我的行为指标。结果表明，与中国其他地区的人相比，深圳居民给自己孩子起名字时更少用常见名。最后，任孝鹏等还比较了“深圳精神”和Kitayama等人提出的“自愿拓疆精神”的差异，发现深圳居民尽管在独立我的得分上高于其他地区居民，但是在整体表现上仍然更偏向于互依我的特征。这一结果的启示在于：当代的中国社会除了是检验舶来理论的实验田之外，其作为一个独特的生态场域的价值还有待被挖掘。

5. 居所流动预期与幸福感及安全感

Oishi等人开始用居所流动性（residential mobility）这一术语描述个体过去改变居所或搬迁的频率（Oishi et al., 2015），并从这个概念出发进行了一系列社会心理学的研究，从而与发展心理学和社区心理学对相关内容的关注点有所区分。这些研究发现，人们为了适应频繁搬迁带来的挑战，会习得和形成一系列认知及行为策略。比如，在自我概念的建构上更关注其个体性成分（Oishi, Lun, & Sherman, 2007b），在建立社会认同时更看重该身份对个体自尊的积极影响（Oishi & Jesse, 2010），甚至减少有利于本地发展的亲社会行为（Oishi et al., 2007a），等等。除此之外，这些研究也发现，不单是居住流动史，仅仅是对未来居住流动的想象也可能引起个体在行为上的变化（Oishi et al., 2012）。

从这一角度出发，谢天副教授及其团队从经典居所流动性的概念中分离出一对概念——居所流动史与居所流动预期，进一步发展了有关居所流动的研究。在本专辑中，他们通过两个研究分别考察了居所流动预期对幸福感及安全感的影响。在孟素卿与谢天（2019）的研究中，他们首先通过访谈对居所流动史与居所流动预期进行了区辨（子研究一），发现过去流动经历与未来流动预期是两个不同的概念，并且个体的安全感、控制感和

幸福感都会受到未来流动预期，而不是过去流动经历的影响。子研究二通过对问卷调查数据的分析发现，居所流动预期会通过影响知觉到的控制感进而影响个体幸福感的三个指标——积极与消极情绪、生活满意度和主观幸福感，而居所流动史则没有上述预测功能。紧接着，周静与谢天(2019)又探讨了居所流动预期对个体行动策略的影响。结果显示，居所流动预期会给个体带来不安全感，为了缓解这种不安全感，个体会更多地选择物质主义价值观作为应对策略。而这一中介作用还存在边界条件，即并非所有的居所流动预期都会产生不安全感，对于基本心理需要没有得到满足的个体，不安全感造成的天花板效应会让居所流动预期不再增加不安全感，从而缓冲了居所流动预期与不安全感之间的关系。也就是说，居所流动预期（而不是居所流动史）能够通过影响控制感或安全感进而影响个体的幸福感体验或价值观策略。

（二）社会阶层流动

社会阶层流动是社会成员从某一种社会地位或阶层转移到另一种社会地位或阶层的现象（陆学艺，2004：27）。对个体而言，它是指个体在一定时间内（与父辈相比或与自己过去相比）上升或下降到另一个社会阶层或地位的状况。社会流动是社会公平的风向标。在探讨社会流动与阶层固化时既应放在全球化的框架下，也应考虑中国社会的本土特征。所谓本土特征，主要来源于两个方面。首先，从阶层分化的驱动力来看，当代中国社会面临的是以经济体制改革为先导的全面转型，这继而引发了社会结构的变化和社会阶层分化。一方面，这意味着阶层流动的途径发生了改变，而另一方面，这也意味着一些新的社会阶层应运而生。例如，互联网的发展和全民创业的风潮带动了文化消费产业的壮大以及都市生活方式的升级。除了传统技能之外，青年人的生活技能、娱乐技能、文艺技能被赋予更多价值，成为阶层跃升的新手段。一些美妆博主、游戏达人在短时间内获得了巨大的财富，由此催生出了一系列新兴群体。其次，与阶层认同及阶层流动有关的“焦虑感”已经不是个体现象，而是一种弥散的社会心态（雷开春，2014）。这说明，尽管改革开放和经济发展极大地提高了人们相较于父辈的生活水平，但人们可能对社会发展缺乏足够的信心，继而表现为对未来能否继续向上流动的担忧。这种消极的心态一旦在人群中持续发酵，极有可能成为影响社会活力的不利因素。针对这些问题，本专辑中的3篇文章分别从公正观、社会信任和社会流动预期三个方面研究了社会流动及其知觉对民众信心的影响机制。

1. 社会流动知觉与公正信念

作为社会阶层流动的对立面，社会阶层的固化会打击人们积极的社会心态和能动性，从而制约社会的发展。针对这一问题，郭永玉教授及其团队采用系统合理化（system justification, Kay & Jost, 2014）信念来表征个体支持社会现状、认可社会的公正性、认可社会政策、拥护政府的程度，并考察了个体对阶层流动的知觉对系统合理化信念的影响（郭永玉、冯文倩、杨沈龙，2019）。除此之外，他们还具体区分了两种阶层流动知觉：一种是自己相较于父辈的阶层流动的方向（对已经产生的阶层流动的知觉）；另一种是对其子女相较于自己的阶层流动的方向（对代际阶层流动）的预期。结果显示：首先，总体阶层流动知觉和向上阶层流动知觉能够正向预测系统合理化信念，而向下阶层流动知觉对系统合理化信念无显著预测作用；其次，对未来阶层向上流动（子女相较于自己产生的阶层流动）的预期能正向地预测系统合理化信念，但对实际阶层流动（自己相较于父母产生的阶层流动）的知觉则不能预测系统合理化信念；最后，客观社会阶层并不能调节社会流动知觉对系统合理化信念的影响。

以上结果与孟素卿和谢天（2019）的发现有一定的契合性——与对已经发生的社会流动的知觉相比，对未来社会流动的知觉可能对个体的心理及行为有着更强的预测作用。

2. 教育的代际流动与社会信任

教育获得是增加人力资本的重要来源，也是阶层跃迁的重要驱力。因此，教育代际流动不仅是个体改变阶层地位的重要途径和手段，更是一个社会良性运转和公平发展的重要保证。在本专辑中，高学德和赵静（2019）认为，研究教育的代际流动有助于理解个人如何通过教育机制被分配到不同的社会地位和社会阶层，以及这种流动机制和分层过程又是如何影响人们的社会行为和心理的。前者可称为教育代际流动的发生机制研究，是社会学的主要研究场域；后者可称为教育代际流动的后果研究，尚未被充分研究，亟待心理学家们深入挖掘。他们通过分析一项大型的全国抽样调查数据，考察了教育代际流动对人际信任的影响机制。结果显示：从个体化机制来看，与未流动者相比，向上的教育代际流动经历强化了人们对分配公正观的认可，进而增进了人们对陌生人的信任（但没有影响他们对熟人的信任）；而就社会化机制而言，教育的代际流动提高了人际互惠与合作的水平，因而增进了个体对他人的信任。

3. 主观社会阶层与社会流动知觉

壮大中产阶层，建立橄榄型社会是全面建成小康社会的重要基础。而

从社会阶层流动的方向来看，人口从中产过渡层向中产阶层的向上流动则显得尤为重要。所谓中产过渡层，是指处于中产阶层与下层之间的群体，既包括接近中产阶层的下层群体，也包括接近下层的中产群体（李强，2017）。中产过渡层是我国现有中产阶层的核心，有效促进该群体实现稳定的中产地位转化对实现社会长治久安有重要的现实意义。

在此背景下，王芳教授及其团队的研究探讨了中产过渡层个体的向上流动信念和主观社会阶层对其的预测作用，以及系统合理性在其中的中介作用（成磊等，2019）。结果发现：处于中产过渡层中的人们对未来十年三类阶层流动（下层向中层流动、中层向上层流动、下层向上层流动）的信心呈逐级递减的趋势；个体知觉到的主观社会阶层越高，其系统合理化信念也越高，继而增强了个体对下层向中层流动的信心。这意味着在中产过渡层中，个体如果知觉到自己属于相对较高的社会阶层，就会对社会公正有更积极的认知，从而对社会阶层的流动也更有信心。

三 结语

人类的历史就是一部社会流动的历史。随着人类社会的发展，社会流动的形态从远古时期单一的地理流动发展为当前更为多样化的形态。在此背景下，有别于其他社会科学（社会学、经济学、人口学）的宏观视角，社会心理学尝试从微观层面探究社会流动对个体及群体在心理和行为上的影响，即社会流动引发的流动性现象。这不仅是对社会流动研究的重要补充，同时也拓展了社会心理学的研究视野及学科边界。

在过去的几十年间，社会流动在当代中国社会萌生了许多新的特点和形态，更加迫切地需要中国社会心理学家们的关注。例如，传统中国社会以靠土地为生的农耕经济为主，人际关系依靠熟人伦理维系，社会成员怀有强烈的安土重迁观念，地域流动被理解为“背井离乡”，并伴随着凄苦无援的负面情感体验。不仅如此，过去的社会阶层流动也有着固定的路径，个人社会阶层跃升的可能性和路径选择比较受限（如穷文富武），家庭资本圈定了子代社会阶层的范围。如今，全球化的进程、信息技术的突飞猛进，以及中国的社会转型，在带来了大规模的人口迁徙和阶层分化的同时，也改变了人们建构人际关系的方式以及对待流动的态度，猛烈地冲击了人们的族群认同和自我建构。这些变化无不让流动性的社会心理研究更加绚烂多姿，吸引着越来越多的社会心理学研究者投入其中，最终使“流动性”与“个人现代性”（individual modernity，或心理现代性，psychological