

山西方言重点研究丛书 (第四辑)

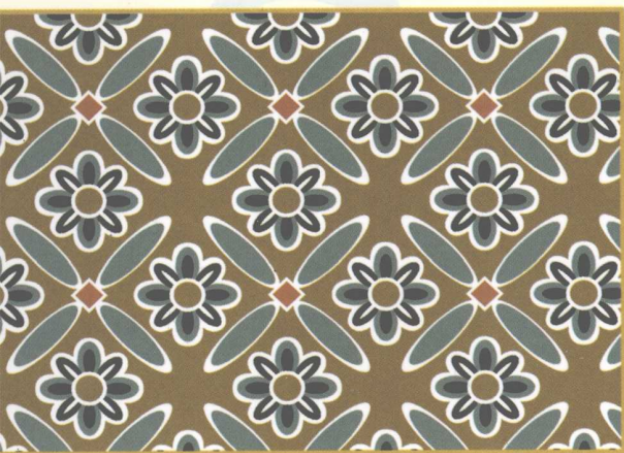
乔全生 主编

# 长治县方言

研究

王利 著

C H A N G Z H I X I A N F A N Y A N J I U



山西出版集团  
山西人民出版社



长治县方言

研究

ISBN 978-7-203-05873-1



9 787203 058731 >

定价：120.00元（全四册）

山西方言重点研究丛书(第四辑)

# 长治县方言研究

王利 著

山西人民出版社

## 图书在版编目 ( C I P ) 数据

长治县方言研究/王利著. —太原: 山西人民出版社,  
2007.8

(山西方言重点研究丛书. 第4辑/乔全生主编)

ISBN 978-7-203-05873-1

I. 长... II. 王... III. 西北方言-方言研究-长治县  
IV. H172.2

中国版本图书馆 CIP 数据核字 (2007) 第 120947 号

## 山西方言重点研究丛书 (第四辑): 长治县方言研究

---

著 者: 王 利

责任编辑: 樊 中 王彩花

装帧设计: 雨 竹

---

出 版 者: 山西出版集团·山西人民出版社

地 址: 太原市建设南路 21 号

邮 编: 030012

电 话: 0351-4922220 (发行中心)

0351-4922208 (综合办)

E-mail: [fxzx@sxskecb.com](mailto:fxzx@sxskecb.com)

[web@sxskecb.com](mailto:web@sxskecb.com)

Renmshb [guijshb@sxskecb.com](mailto:guijshb@sxskecb.com)

网 址: [www.sxskecb.com](http://www.sxskecb.com)

---

经 销 者: 山西出版集团·山西人民出版社

承 印 者: 太原市新华胶印厂

---

开 本: 850mm×1168mm 1/32

印 张: 37.875

字 数: 950千字

印 数: 1-700套

版 次: 2007年8月 第1版

印 次: 2007年8月 第1次印刷

书 号: ISBN 978-7-203-05873-1

定 价: 120.00元 (全套)

---

2002 国家社会科学基金项目

《晋语史研究》前期成果



责任编辑 樊 中 王彩花

装帧设计 雨 竹

## 出版前言

1984年，李荣先生在给《山西省方言志》丛书写序中说道：“山西方言在我国北方方言里是比较复杂的。对研究语言的人来说，山西的方言跟山西的煤炭一样，是无穷无尽的宝藏，亟待开发。”18年过去了，经过省内外山西方言研究者的共同开发，写出了40余本方言志，在此基础上，由侯精一、温端政主编，作为哲学社会科学国家重点科研项目，编辑出版了120万字的《山西方言调查研究报告》，这些成果为全面记录山西方言，进一步研究山西方言奠定了坚实基础。随着研究课题的深入和研究视野的扩大，我们越来越感受到晋语在北方方言里的复杂性，这个“无穷无尽的宝藏”还需要继续开发。

最近，由乔全生教授主持的《晋语史研究》项目，经全国语言学学科规划评审组评审，全国哲学社会科学规划领导小组审批，已获准立项，项目号为“02BYY009”。历时的研究必须建立在扎实的共时研究的基础上，探讨晋语演变的时间和规律，必须以各片翔实、准确的描写、记录为前提。作为晋语史研究的先期成果，我们决定出版一套《山西方言重点研究》丛书，这套丛书不强求体例的一致，重在挖掘与北方方言不同的特点。

这套丛书由山西大学方言研究中心乔全生教授主编。中国社会科学院语言研究所张振兴教授为该丛书赐写了总序。中国社会科学院语言研究所侯精一、熊正辉教授，北京大学徐通锵、王福堂、胡双宝教授，南京大学鲁国尧教授，暨南大学詹伯慧教授，厦门大学李如龙教授，山东大学钱曾怡教授以及我省的温端政、田希诚、陈庆延、沈慧云等教授热情关心和大力支持这套丛书的

编写和出版工作。在此谨向以上各位前辈专家以及支持、帮助这套丛书出版的各界朋友表示衷心感谢。向参加这套丛书撰写工作的省内外方言工作者表示谢意。

山西大学校长郭贵春教授,自1995年应邀出席首届晋方言国际研讨会以来,一直关心、扶持山西方言研究事业,鼓励发展特色学科,并批准成立山西大学方言研究中心,山西大学文学院院长刘毓庆教授对方言研究中心倾注了大量心血,对这套丛书的编撰给予多方面支持与帮助,谨向以上各级领导深表谢意。

最后,还要感谢山西人民出版社的责任编辑王彩花老师,没有她的精心安排、策划,这套丛书是不能顺利出版的。

山西大学方言研究中心  
2005年2月

# 序

张振兴

2002年8月下旬，在石家庄召开的中国音韵学研究会第十二届学术讨论会暨汉语音韵学第七届国际学术研讨会上，见到了山西大学的乔全生教授。他告诉我，几年前我们一起设想的《晋语史研究》已经通过2002年国家社科基金项目立项，希望借着这个机会，组织撰写并出版一套《山西方言重点研究》丛书，作为这个项目的前期研究成果。他计划选择平鲁、武乡、长治、万荣、临猗、霍县、汾西、临县、代县、五台、太谷、娄烦、中阳等十多种能够覆盖山西各片的，有一定代表性的地点方言，作为深入调查研究的对象，在此基础上撰写各个地点方言的研究报告。每个报告大致以他的《洪洞方言研究》(中共中央文献出版社，1999)为蓝本，本着“细致描写，科学分析，突出重点，不拘一格”的原则，全面记录所在地点的方言全貌，包括方言的地理概况、语音描写、历史音韵、词汇研究、语法专题研究等方面的内容。他为此征求我的意见，还希望我提供一些具体的建议。

我因为日常工作的关系，对山西方言也略知一二，但并没有做过认真的调查和研究，所以实在提不出什么意见或建议。不过对于乔全生教授的这个计划，真的非常高兴。海内外语言学界很多人都知道，20世纪八九十年代以来，在侯精一、温端政、田希诚、陈庆延等教授的带动下，山西方言研究曾取得过堪称辉煌的成绩。国家“六五”社科基金规划重点项目《山西省各县(市)方言志》37种(语文研究增刊等，1982~1991)、国家“七五”社科基金

规划重点项目《山西方言调查研究报告》(山西高校联合出版社, 1993)等一批重要研究成果, 受到海内外学术界的广泛重视。后来由于众所周知的原因, 山西的方言研究曾经有过短暂的沉寂。现在, 由乔全生主持的《晋语史研究》项目, 以及规划中的《山西方言重点研究》丛书, 还有其他一些正在进行中的研究计划, 意味着山西方言研究已经走出低谷, 标志着山西方言研究的重新崛起。更加令人高兴的是, 这件事情还标志着山西语言学界新一代中青年学者已经脱颖而出, 他们已经具备了必要的能力和素质, 能够承担重大的研究课题。通过重大项目和课题的锻炼, 他们正在或已经走向成熟。未来的竞争实际上是人才的竞争, 从山西新一代中青年学者的成长历程中, 我们确实看到了汉语方言学的未来, 看到了汉语方言学的希望。

李荣教授在《山西省各县(市)方言志》“总序”里, 对山西方言和山西方言研究曾经作过一段著名的评论。他说: “山西的方言跟山西的煤炭一样, 是无穷无尽的宝藏, 亟待开发。”为了开发山西丰富的语言资源, 中外学者曾经做过长期的努力。早期的山西方志就有很多关于山西方言的记录, 例如清·康熙二十五年(1686)序刊本《临晋县志》对很多当时词语的记录, 至今都很有参考价值。刘文炳 1939 年的《徐沟语言志》, 以及他的关于山西方言的许多其他论著, 已经具备了现代汉语方言研究的初步特征。在海外的学者中, 最早较系统地调查研究山西方言的, 应该是瑞典的著名汉学家高本汉(karlgren, 1889—1978)。他 1910 年到山西先后调查了太原、太谷、兴县、文水、大同、凤台、平阳等地点方音, 并且把其中的很多字音材料收进他的著名著作《中国音韵学研究》里去。到了 20 世纪 50 年代后期 60 年代初期, 山西的语言学者组织专门队伍, 开展了历史上第一次全省范围内的大规模的方言调查, 并且在此基础上编写了《山西方言概况》, 初步反映了山西方言的整体面貌。中外学者的这些努力, 为后来的山西方言研究奠

定了坚实的基础。

但是，山西方言研究的高潮，是在 20 世纪 80 年代后形成的。除了上面说到的《山西省各县(市)方言志》和《山西方言调查研究报告》等一批重要研究成果以外，我们应该特别提到中国社会科学院和澳大利亚人文科学院合作编纂的《中国语言地图集》里的 B7“晋语(山西省及其附近地区)”图及其文字说明。本图首次以大幅彩色地图的形式，对山西省及其附近地区的汉语方言进行了分区，同时根据李荣教授的意见，把“山西及其附近地区有人声的方言”从以往笼统的“北方官话”范围里分离出来，确立为“晋语”。就山西省内而言，除了南部运城、闻喜、万荣、绛县、洪洞等十几个县市属于中原官话，东北部广灵县属于冀鲁官话外，境内大部分地区的方言都归属于“晋语”。“晋语”分立是山西方言研究史上的一次重大事件，它引发了海内外众多语言学家关于山西方言分区及其特点的大讨论，这场讨论历经十几个年头至今不衰。这种热烈的情景在汉语语言学历史上是不多见的。这场讨论尽管众说纷纭，意见不一，但是大家都承认了山西方言，特别是晋语的许多特殊性，在这一点上却是十分一致的。更加令人高兴的是，正是这场大讨论，把省内外和海内外的许多语言学家的眼光引向山西，把山西方言的调查与研究引向深入，使山西方言的调查研究达到了一个新的水平。

乔全生教授对上面这段简单的历史是深谙洞察的。他不但完全清楚山西方言调查研究目前所取得的成绩与存在的不足，而且也清晰地看到了山西方言调查研究的发展趋势与演变方向。所以他提出的撰写和出版一批《山西方言重点研究》丛书的规划，是非常适时的，肯定是可行的，也是很有远见的重大举措。我们现在的汉语方言研究，面上的一般研究不见得太多，但是对具体地点方言的重点研究肯定太少。如果每个省区，或者每个方言区内，有十几二十个具体地点的重点调查研究，我们对那个省区、那个方言区的方言的总体认识就有可能得到提升。前些年山东省

撰写并出版了一批重点的方言调查报告，学者们因此对山东境内的胶辽官话、冀鲁官话就有了很多新的了解；近年来湖南省也出版了一批重点的方言调查报告，因此清晰地呈现了湖南全省方言的面貌，对于我们了解湘语方言大有帮助。这些都是很值得肯定的成功经验。乔全生教授告诉我，他规划的这套丛书，根据经费筹措的情况每年出两三种，三五年内就能出十几种，这就非常可观。到了那个时候，学者们也许还对“晋语”以及相关问题很感兴趣，也许现在的这场讨论那时还在延续，那么，大家都拥有更丰富、更细致、更深刻的语言事实。最后让事实来做结论。

我跟许多方言学界的朋友都有一个共识，认为汉语方言的调查研究是一门朴实无华的学问，无须刻意在其他方面追求出奇制胜的效果。最重要的是要依靠实实在在的田野调查，以获取第一手的语言材料。要善于罗列事实，善于分析事实，不要怕有人说我们“只会罗列事实”。在这个基础上才谈得上方言的比较研究，才谈得上方言与社会、文化等其他人文学科的密切关系。我希望《山西方言重点研究》丛书每一个地点方言的调查研究人员，都严把“事实”这一关。

我与乔全生教授交往有年，时有书信往来，切磋学问。他年富力强，虽然担负着非常繁重的行政工作，但专业上仍然孜孜以求，丝毫没有松懈。这几年他连续发表或出版了很多重要的方言研究论著，例如论文《从洪洞方言看唐宋以来助词“着”的性质》，专著《洪洞方言研究》、《晋方言语法研究》等等，都以事实可靠、材料扎实见长，有关的分析和解释也都合理实在，透露着一种严谨朴实的学风。我十分有限的有关山西方言的一些知识，有的就是从他的论著中知道的。现在由他出来筹划和组织《山西方言重点研究》丛书这样重要的事情，我相信他能够办得好。我知道他不仅仅是一位出色的中青年学者，同时也是一个非常有事业心和责任心的人。

是以乐为之序。

2002年9月1日于北京东湖别墅

# 目 录

第一章 绪论 .....	1
1.1 长治县简介 .....	1
1.2 长治县方言的内部差异 .....	2
1.3 标音符号 .....	3
第二章 语音 .....	5
2.1 长治县方言音系 .....	5
2.2 长治县方言和普通话的语音对应规律 .....	11
2.3 长治县方言声韵调配合关系 .....	16
2.4 长治县方言语音与中古音的比较 .....	29
第三章 长治县方言同音字表 .....	45
第四章 分类词表 .....	64
凡例 .....	64
附 四字格列举 .....	96
第五章 语法特点 .....	101
5.1 长治县方言的词缀 .....	101
5.2 长治县方言的代词 .....	116
5.3 长治县方言的助词 .....	122
5.4 长治县方言的副词 .....	138

5.5 长治县方言的语气词·····	145
5.6 长治县方言的补语·····	155
5.7 长治县方言的疑问句·····	159
5.8 长治县方言的重叠式·····	165
5.9 长治县方言的使感结构·····	169
5.10 语法例句·····	186
第六章 长治县方言的语料记音·····	196
6.1 儿歌 谚语 歇后语 谜语 绕口令·····	196
6.2 民间故事·····	211
参考文献·····	213
后记·····	216

# 第一章 绪论

## 1.1 长治县简介

### 1.1.1 地理人口概况

长治县地处山西省东南部，位于长治盆地东南部边缘。居北纬 $35^{\circ} 52'$  ~  $36^{\circ} 9'$ ，东经 $112^{\circ} 58'$  ~  $113^{\circ} 11'$ 之间，东迤壶关县，西邻长子县，南毗高平、陵川县，北接长治市。横岭、黎侯岭东西逶迤，淘水、淘清河南北曲径，地域约呈平行四边形。国土面积483平方公里，东与南部均系山地高原，占全县面积三分之二左右，高原面平整，海拔均在1200米以上，以老雄山为最高，海拔1419米。西北部为平川，是主要农作物区。县内水源较缺，主要河流浊漳河的支流淘清河和荫城河遍布南部山地，出平川后沿西界北流入漳泽水库。

长治县气候属暖温带大陆性季风气候，四季分明，日照充足，雨量适中，昼夜温差较小。寒温半干燥区，年均气温 $9^{\circ}\text{C}$ ，一月 $-6.2^{\circ}\text{C}$ ，七月 $22.9^{\circ}\text{C}$ ，年降雨量411毫米，霜冻期十月上旬至次年四月中旬，无霜期160天。

长治县版图面积483平方公里，32万人口。行政区划设置4镇16乡，254个行政村，县政府驻韩店镇，2000年12月撤乡并镇，辖6镇5乡，具体包括：苏店镇、贾掌镇、韩店镇、荫城镇、西火镇、八义镇6个镇，郝家庄乡、北呈乡、东和乡、南宋乡、西池乡5个乡。

### 1.1.2 历史沿革

长治县尧、舜、禹、夏时始称“潞”，属冀州管辖，殷商时属黎国，春秋时期属晋国，战国时期属韩国，而后属赵国，秦国时期属上

党郡，汉代时设壶关县，隋唐时期改为上党县，明初废上党郡，为潞州所辖。嘉靖八年二月，明王朝镇压陈卿农民起义后，升为府，依郭置县，取“长治久安”之意，赐名长治县。清朝时期仍沿袭此名，民国时期废府存县，直属山西省府。抗日战争时期，长治县属晋冀鲁豫边区“抗日游击县”，1945年10月长治县全境解放。1946年1月，把县城划分出部分区域始置长治市，当时称长治城市工作委员会。1949年建国后，长治县域多有变动：1950年3月，长治市改矿区；1954年7月，长治、潞城两县合并，称潞安县，1958年县市合并称长治市；1961年9月复设长治县，1971年长治县城迁至韩店镇韩店村，隶属长治市至今。

## 1.2 长治县方言的内部差异

长治县方言属晋方言区上党片潞州小片，其语音的主要特点是：声母平翘舌音不分；韵母前后鼻音不分；声调保留入声，入声不分阴阳。

就长治方言的内部差异而言，词汇语法基本一致，语音差异比较大，主要表现在韵母和声调上。根据声调和阳声韵的读音差异，长治县方言大致可以分为三片，分别为：以八义话为代表的西南片、以西火话为代表的东南片、以韩店话为代表的城关片。下面简要介绍各片的语音特点：

城关片：

①去声分阴阳、入声不分阴阳；

②咸山摄和宕江摄合流为[ɑŋ iaŋ uaŋ yaŋ]，深臻摄和曾梗通摄合流为[əŋ iŋ uŋ yŋ]。

西南片：

①去声分阴阳、入声也分阴阳；

②咸山摄和宕江摄合流为[ɑŋ iaŋ uaŋ yaŋ]，深臻摄和曾梗通摄

合流为[əŋ iŋ uŋ yŋ]。

东南片：

①去声分阴阳、入声也分阴阳；

②普通话今读齐齿呼、撮口呼的咸山摄与普通话今读齐齿呼、撮口呼的深臻摄韵母今读[iei]和[yei]，普通话今读开口呼、合口呼的咸山摄韵母今读[ã uã]，普通话今读开口呼、合口呼的深臻摄韵母今读[əŋ uəŋ]，宕江摄今读[ɑŋ iaŋ uaŋ]，曾梗通摄今读[əŋ iŋ uŋ yŋ]。

### 1.3 标音符号

记音采用国际音标，声调采用五度制标调法。下面列出本书所用符号：

#### 1.3.1 辅音符号

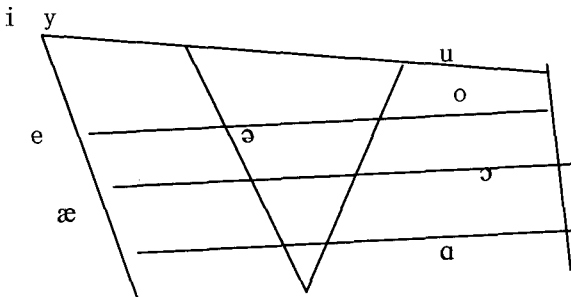
本书用到 18 个辅音符号，如表 1-1：

表 1-1 辅音符号表

发音方法 发音部位	塞 音		塞擦音		鼻 音	擦音		边 音
	不送气	送 气	不送气	送 气		清 音	浊 音	
双唇音	p	p'			m			
唇齿音						f		
舌尖中	t	t'			n			l
舌尖前			ts	ts'		s		
舌面前			tʃ	tʃ'		ç		
舌根音	k	k'				x		
喉音	ʔ							

### 1.3.2 元音符号

#### ①舌面元音



#### ②舌尖元音: [ɿ]

### 1.3.3 声调

声调采用五度制数码标示，在音节的右上角用数字标出具体调值。

共有 5 个单字调：

阴平 213      方天初干开昏粗抽飞

阳平 44      房田锄寒鹅陈常才穷

上声 535      古走比草好粉有女晚

阴去 22      盖抗送放对变爰右并

阳去 42      近柱共阵害岸树帅焕

入声 ?21      急竹约杰局杂舌读褥

连续变调在本调后用横线隔开。

### 1.3.4 其他符号

∅ 表示零声母

□表示有音无字，或写不出本字。