

行政院農村復興委員會叢書

雲南省農邨調查

商務印書館發行

行政院農村復興委員會編

行政院農村復興  
委員會叢書

雲南省農村調查

商務印書館發行

中華民國二十四年四月初版

大

六五八上

行政院農村復興委員會叢書  
雲南省農村調查一冊

每冊定價大洋壹元叁角

外埠郵費在內

編輯者 行政院農村復興委員會

發行人 王雲五  
上海河南路

印刷所 商務印書館  
上海河南路

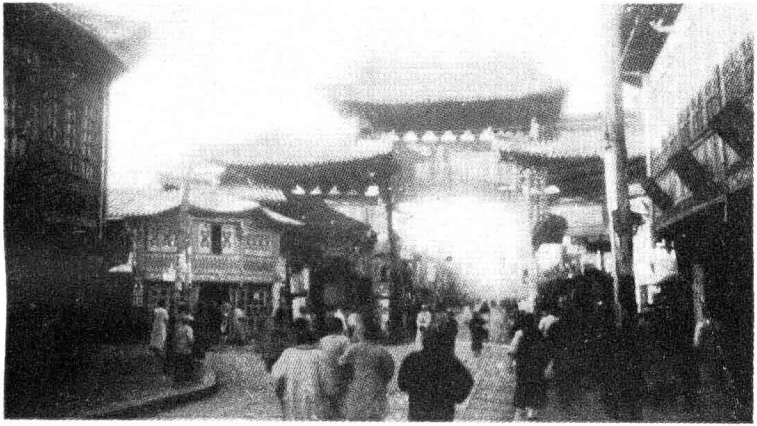
發行所 商務印書館  
上海及各埠

\*\*\*\*\*  
\* 版 權 所 有 \*  
\* 翻 印 必 究 \*  
\*\*\*\*\*

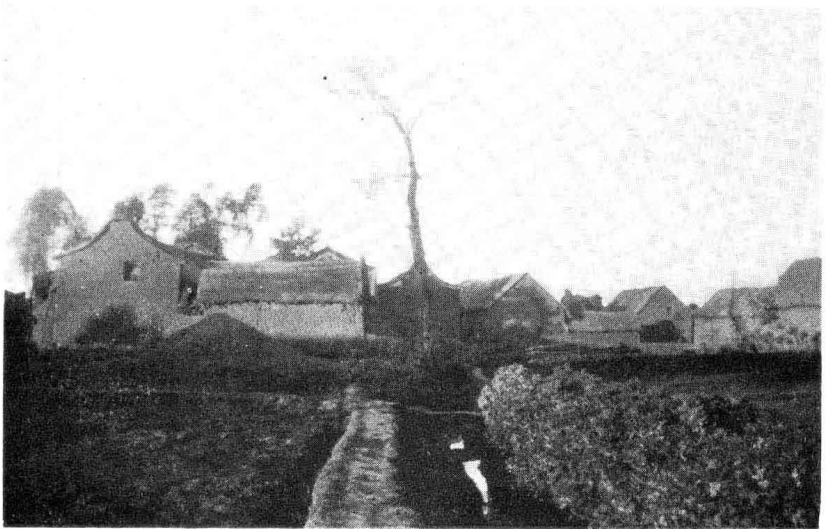
(本書校對者湯蔭人)



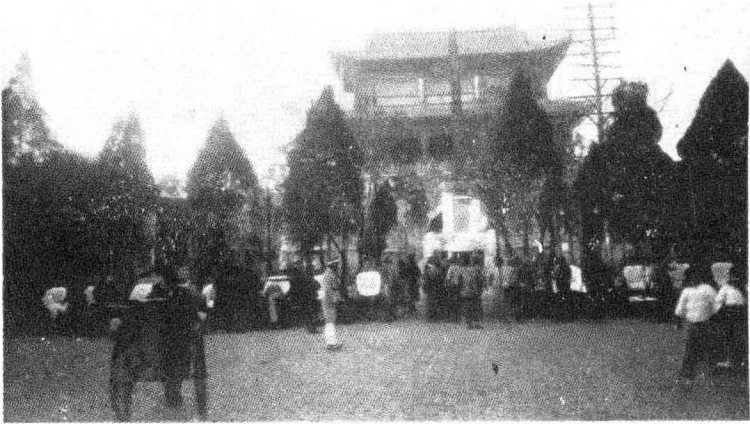
昆 明 市 之 新 市 街 道



昆 明 大 街



昆 明 嚴 家 村 之 遠 望



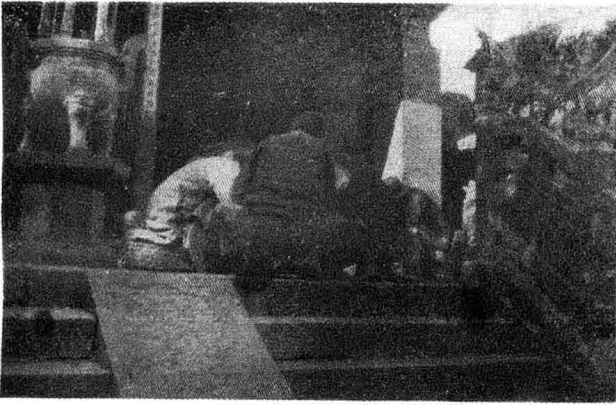
昆 明 市 內 公 園



昆 明 市 外 公 園 (大 觀 樓)



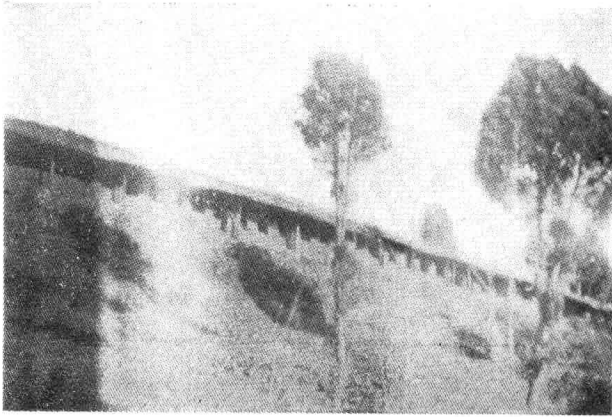
昆明之雲南省立第一農業學校



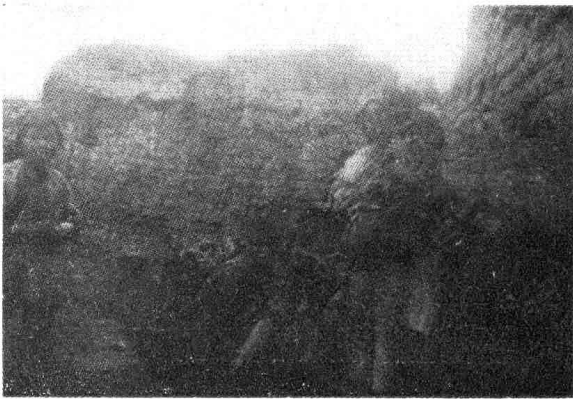
農村調查,農民口頭報告填表之情形



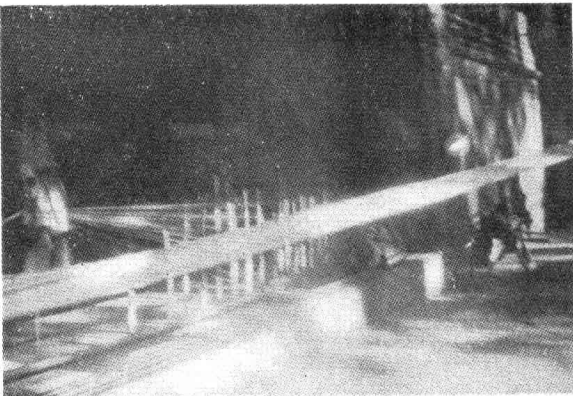
農 牛



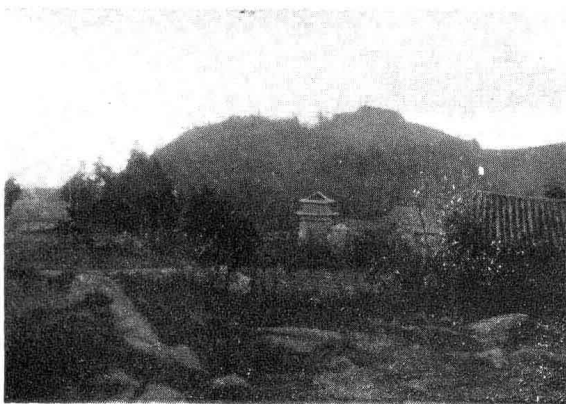
昆明農村中之瓦簷



昆明照宗鄉之苗婦



農婦之副業



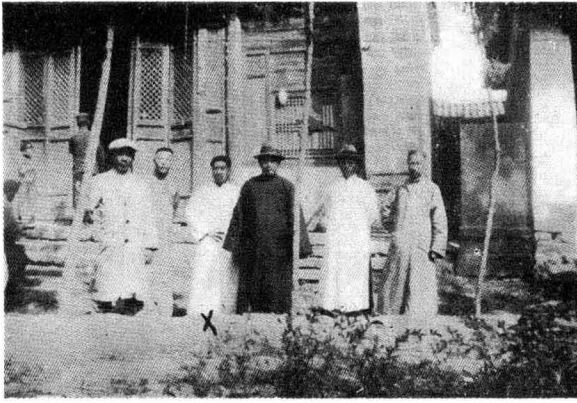
昆明照宗鄉居民係苗人



祿豐某農村之耕牛



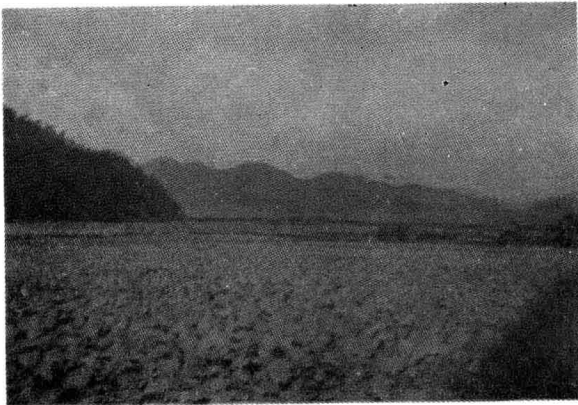
祿豐縣大路中所見之捐負鹽者



祿豐縣建設局內攝有×者爲雲南實業廳農  
林督察員繆致和先生協助本會調查員下鄉  
工作右第二人爲羅縣長



祿豐縣之農民右四爲鄉長官錫恩



祿豐縣老鴉關附近之一熟田



玉溪縣舊產青澁，現因為洋澁所侵，土澁銷路一落千丈；  
圖示舊時之澁池，現已作為人肥坑。



玉 溪 縣 東 古 村 鄉 人 集 會，



玉溪縣春和村之小學



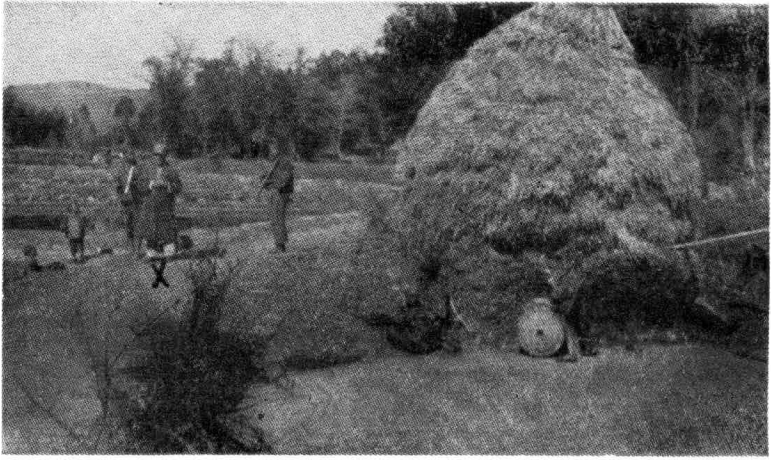
玉溪縣之早市，農婦賣布易紗，



玉 溪 縣 之 苗 村



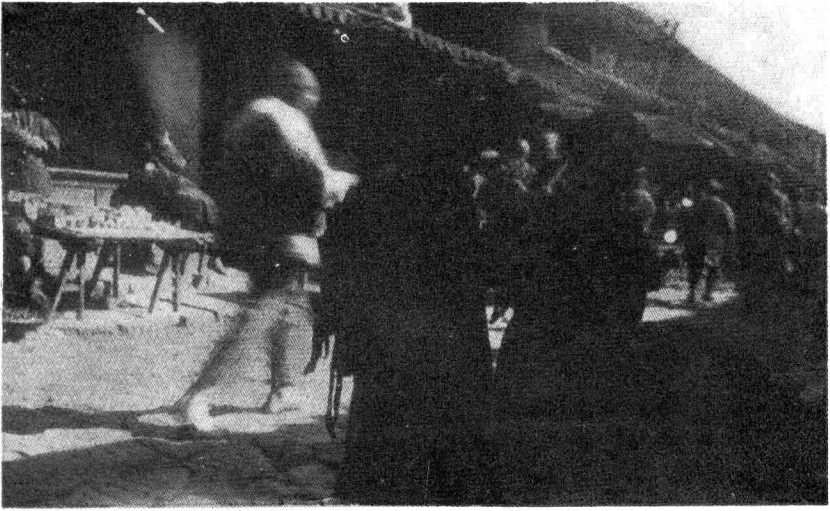
玉 溪 縣 苗 村 之 遠 望



玉溪縣之苗村，小兒均不著衣褲。有×者爲雲南  
實業委派協助下鄉調查之李少竹先生



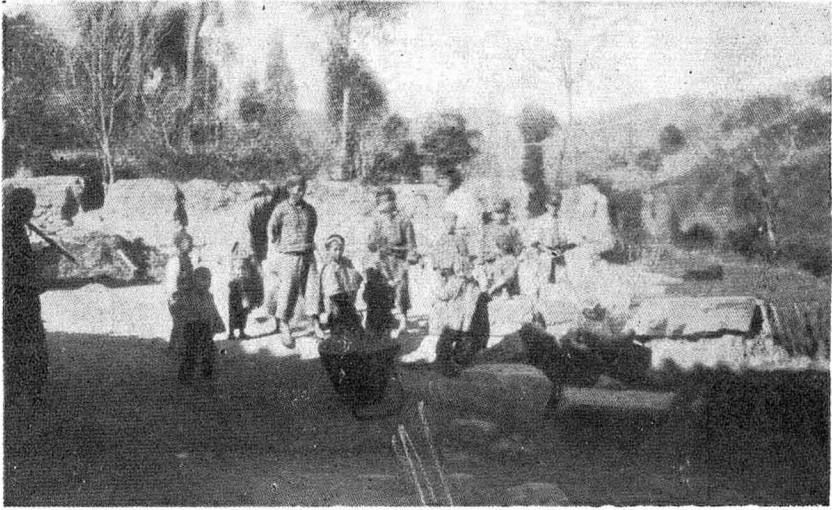
玉溪縣苗村，遠望之下澆潭農村，



苗婦賣薪後，購買日用品



滇越鐵路之飛橋



苗 婦 以 稻 草 製 成 草 索



苗 女 負 薪 趕 市

## 凡 例

- 一、本會此次舉行雲南農村調查，其時期爲民國二十二年十二月至二十三年二月止計歷時三月。
- 二、調查方法，取抽樣調查，以村爲單位，就雲南如滇中，滇東，滇南，各不同之區域中，選擇一二縣份爲代表縣份，再就縣中，以其經濟，環境關係，選擇六個代表村，其中關於土地分配，農田使用及借貸關係，則求之於農家挨戶調查。
- 三、本報告所依據材料，除自然環境概況及政治經濟概況，大都根據在雲南蒐集之已成材料外，其土地分配農田使用及借貸關係等，則根據雲南昆明祿豐玉溪馬龍開遠等五縣概況調查，昆明六村（嚴家村季管營村桃源村下河埂菊花村昭宗村）祿豐六村（董戶村鳳鳴村玉龍村柴家營村土官村大營村）玉溪六村（東古城村麻線屯村春和村瀧水塘村上小莊村上鄭境村）馬龍六村（大龍井村王三屯村西山村柳小田村響水村桂家屯村）開遠二村（木花菓村石牌坊村）等分村調查，及二十六村六百四十二戶底挨戶調查。
- 四、村戶分類，原擬與前四省相同，以時間關係及便利計，暫以租佃關係爲範疇而分，例如自己之田完全出租而不耕種者爲地主，一部份土地出租一部份自種者爲地主兼自耕農，自種自田而不租種人家土地亦不出租者爲自耕農，自種自田又租種人家田地者爲半自耕農，完全租種人家土地者爲佃農，自己不種農田賴作僱工爲生活者

爲僱農，既不耕種又不作僱工者爲其他村戶。

地圖四張，一爲全省者，餘三張爲昆明，玉溪馬龍三縣，祿豐開遠因當地無地圖故缺。