

偃師縣

城鄉
環境
保護
建設

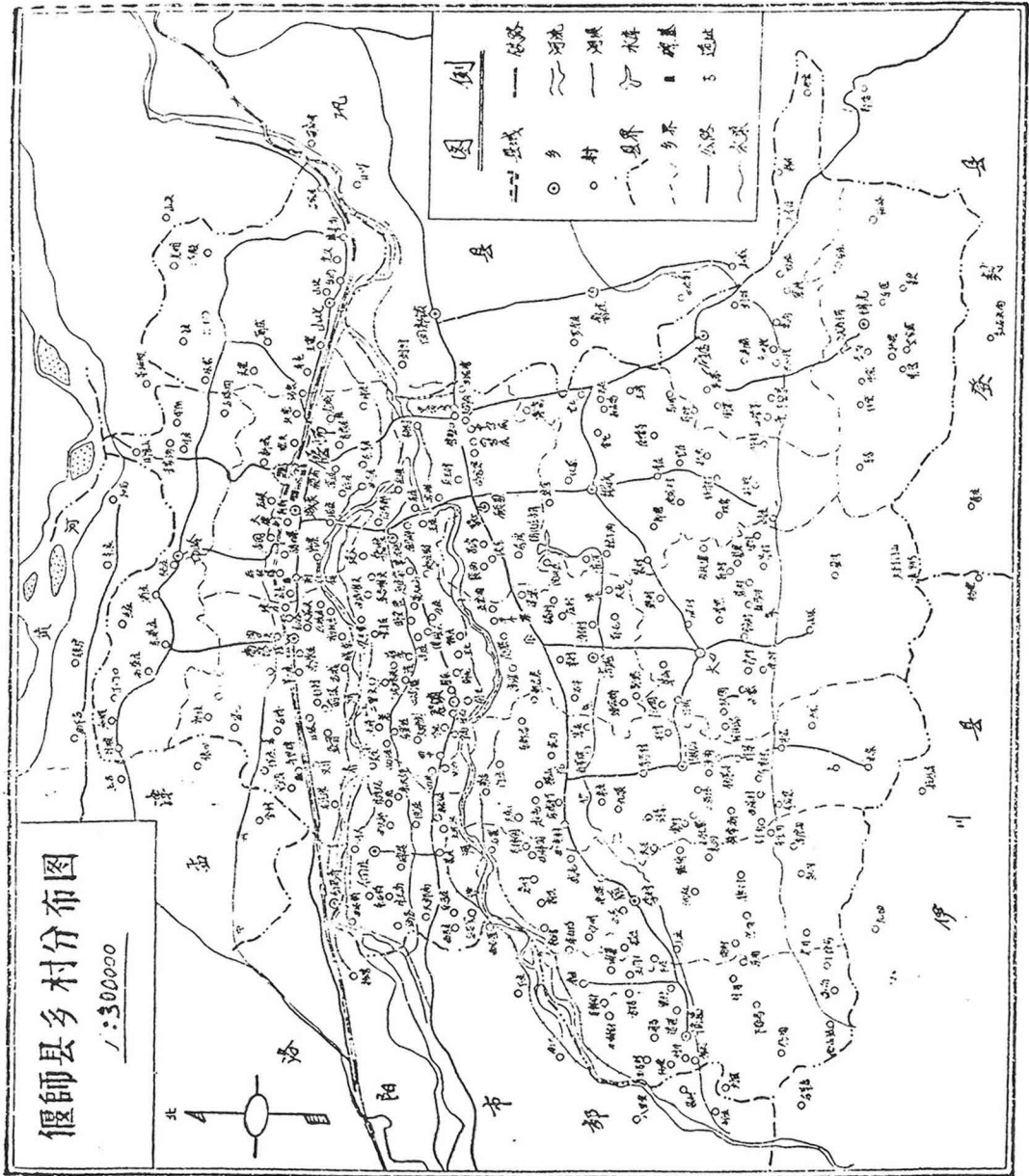
誌

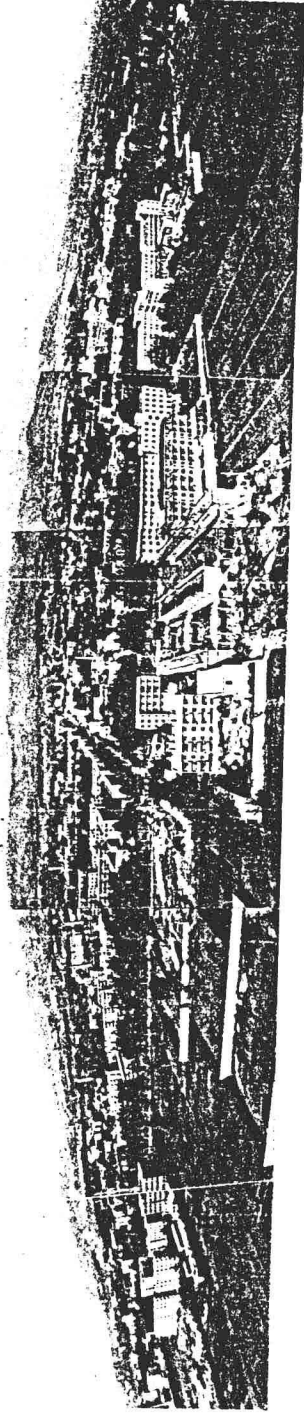
偃師縣城鄉
環境保護
局編

偃师县城乡建设环境保护局新老领导同志合影

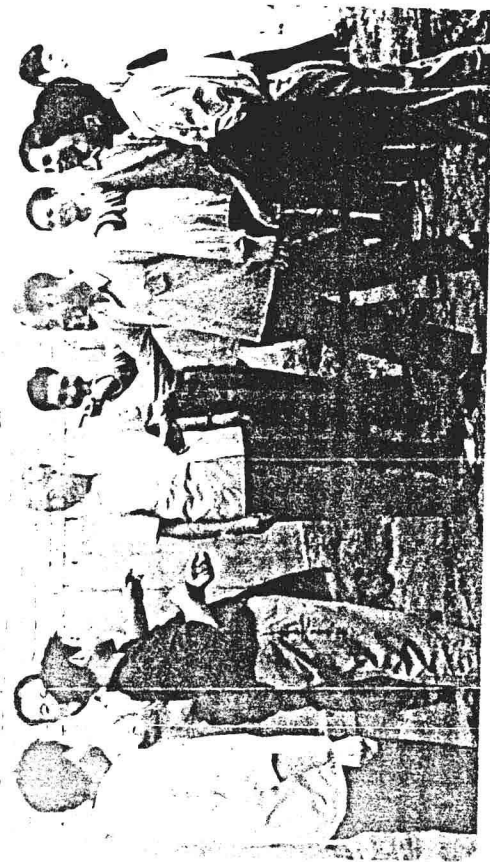
前排左起：李凤宣 苏吉甫 李遂法 黄玉海

后排左起：马寿山 彭文渊 王书凯 张改性





俯 瞰 偃 师 县 城



原国家建设部长李景昭同志 1985 年视察偃师城乡建设

前 言

偃师县位于九朝古都洛阳以东，黄河南岸，嵩山之阴，东与巩县相连，西与洛阳郊区相接，南与登封、伊川毗连，北与孟津为邻。伊洛河自西向东横穿县境中部，两岸平畴沃野，盛产小麦、稻谷、玉米、棉花、大豆等农作物，资源丰富，物华天宝。全县总面积943.1平方公里，共有一镇16乡，324个行政村，691000口人，隶属洛阳市管辖。

据从境内发掘出土的新石器时代的石器、骨器、蚌器、彩陶器等大量文物证明，早在五、六千年前我们的祖先就在这里劳动生息，过着以农业为主、畜牧渔猎为辅的原始社会生活。在原始社会末期，夏王朝又在这里建立了第一个奴隶制国家，继之，商、东周、东汉、曹魏、西晋、北魏等王朝，都先后在偃师建都，古代有许多著名的政治家、军事家、科学家、文学家、艺术家都先后生活在这块土地上，搞出了许多发明创造，为我国和世界作出过很大贡献。

数千年来，我们的祖先，充分发挥他们的聪明才智，通过劳动的双手，利用丰富的土、石、沙、竹、木、草等资源，为逐步改善居住条件，搞好城乡建设和环境保护，付出了很多的辛勤劳动，随着社会的发展，技术的进步，逐步创造出了越来越讲究的十分华丽典雅的各式建筑，为我们建立了值得称赞的功绩，同时也为我们积

累了极其丰富的宝贵经验。

特别是党的十一届三中全会以来，在党的正确路线指引下，随着经济建设的突飞猛进，我县的城乡建设和环境保护工作，也进入了一个新时期，开创了一个新局面，取得了历史上任何朝代都不能与之匹敌的极其光辉的巨大成就。

面对历史，面对现实，面对不可阻挡的改革浪潮，人们都迫切地感到，严肃认真地编写地方志，为治地方者提供有益的借鉴，是一项刻不容缓的历史任务。

《关于建国以来若干历史问题的决议》指出：“要在全党大力加强对马列主义理论的研究，对中外历史和现状的研究。”今天，我们就是怀着这一伟大愿望，在局党组的直接领导下，在县志总编室的指导下，以马列主义的科学精神，在总结历史的基础上，编写了这部《偃师县城乡建设 环境保护志》的。我们力图准确地记录偃师县城乡建设和环境保护的历史和现状，也特别注重建筑科学和建筑艺术方法的介绍和应用，同时也注意记录县城建设管理和村镇建设管理以及有关各门学科的史料。我们企图使读者能够从一个县城乡建设及环境保护所走过的曲折道路，理解中华民族的伟大精神和深重灾难，激发对祖国、对民族、对乡土的热爱。

正如古今地方志专家学者所一再强调指出的：编写地方志的主要目的是“治地方者以志为鉴”。地方志是“辅治之书”，用现代话来

说。就是为建设四化服务之书。我们之所以不揣冒昧，敢把《偃师县城乡建设环境保护志》奉献给读者，就是因为我们怀着为四化建设服务的真挚感情。

我们热诚地向在编纂过程中给我们提供资料、线索、以及其它各种形式帮助的单位 and 同志，致以衷心的感谢。

我们殷切地期望领导和热心肠的读者，多多给予关心、批评、指导、帮助，让《偃师县城乡建设环境保护志》真正能发挥其应有的作用。

凡 例

一、《偃师县城乡建设环境保护志》是记录偃师县城乡建设及环境保护的历史和现状的第一部专志。

二、本志编纂范围包括全县城乡的各类建设和环境保护。对县城以及有代表性的村镇给予详细记叙，一般的从略。

三、本志编纂体例，采“横排类目，纵写史实”的方法。下限截止1985年，上限根据实际情况，尽量向上追溯。根据不同内容，分别以志、记、传、表、图、录照片等形式予以记载。

四、本志分为：机构沿革和人事更迭、县城的演变与现状、村镇建设、建筑艺术、典型建筑、建筑队伍和工程技术人员、建筑工程机具和材料、环境保护、大事记等九编。另外还设有附录，以摘录具有划时代意义的有关城乡建设和环境保护的重要文献。图、表随文编排，以期收到图文并茂之效。由于排版上的困难，对照片则采用分类集中的办法编排，以便读者分类观览。全志共约十余万字。

五、本志所用资料主要来源于本局及有关单位的文书档案资料和老干部、老工人、知情者的口碑资料，另一部分来源于实际测量所得，还有一部分来源于《县志》和有关专志。

六、本志采用两种方式纪年：记叙建国前的史实，以朝代和帝王年号纪年，并附之以与之相对应的公元年次，均以夹注，以方便读者。如：民国20年（1931年）。记叙建国后的史实则统一

用公元纪年。如：“1948年”、“1985年”等。

七、本志除引文外，记叙史实一律采用现代汉语，力求通俗易懂。

八、本志中所用的“目前”、“今天”、“现在”等词语的含义，均指本志下限的时间（1985年）。

《偃师县城乡建设环境保护志》编纂领导小组

组 长：王书凯

付组长：张政性 黄玉海

顾 问：苏言甫

成 员：阎守民 马现峰

宋增力 李书栋

付云才

《偃师县城乡建设环境保护志》编辑组

主 编：黄玉海

责任编辑：李向诚

采 访：于保均 师顺虎

摄 影：黄玉海 马现峰

制 图：庞桂林 赵长都 于保均 戴海亮

目 录

第一篇	机构沿革和人事更迭	1
第一章	机构沿革	1
第一节	局机构沿革	1
第二节	局属机构沿革	1
第三节	乡(镇)级管理机构	3
第二章	人事更迭	4
第三章	党群组织	6
第一节	党的组织	6
第二节	群众组织	6
第二篇	县城的演变与现状	7
第一章	县城的演变	7
第二章	县城的现状—80年代新县城	14
第一节	机关布局	14
第二节	街道	18
第三节	住宅	24
第四节	市政工程	24
第五节	公用事业	27
第六节	县城管理	36

第三篇	村镇建设	43
第一章	概况	43
第二章	集镇建设	44
第一节	缘氏镇	44
第二节	大口镇	49
第三节	李村镇	53
第四节	顾县镇	58
第五节	翟镇	63
第三章	村庄建设	69
第一节	二里头村	69
第二节	北许村	72
第四章	公用事业	76
第一节	交通	76
第二节	给水	77
第三节	照明	79
第四节	邮电通讯	79
第五节	文娱场所	80
第五章	村镇建设用地及其管理	82
第一节	用地	82
第二节	管理	82

第四篇	建筑艺术	85
第一章	古代建筑	85
第一节	房基与布局	85
第二节	屋架与逗作	86
第三节	屋面与泥塑	87
第四节	装修与雕刻	89
第五节	杂式建筑	93
第二章	近代建筑	95
第一节	木主砖辅建筑	95
第二节	砖木混合结构建筑	95
第三节	砖主木辅结构建筑	95
第三章	现代建筑	97
第一节	砖混结构建筑	97
第二节	框架结构建筑	100
第五篇	典型建筑	105
第一章	宗教建筑	105
第一节	伊斯兰教建筑	105
第二节	天主教建筑	106
第三节	佛教建筑	108
第三章	民居建筑	110

第一节	庄园式建筑·····	110
第二节	小四合院·····	111
第三节	窑院·····	111
第四节	一般民居·····	112
第三章	现代公用建筑·····	114
第一节	偃师县人民政府办公大楼·····	114
第二节	偃师县供销社大楼·····	115
第三节	偃师百货大楼·····	116
第四节	偃师高中教学楼·····	117
第五节	偃师县人民医院门诊病房楼·····	118
第六节	偃师摩托车厂十号住宅楼·····	119
第七节	偃师剧院·····	121
第四章	桥梁建筑·····	124
第一节	洛河大桥·····	124
第二节	伊河大桥·····	125
第六篇	建筑队伍和工程技术人员·····	127
第一章	建筑队伍·····	127
第一节	偃师县建筑工程公司·····	127
第二节	偃师县第二建筑公司·····	128
第三节	偃师县第三建筑公司·····	130

第四节	偃师县房产管理所建筑工程队	131
第二章	工程技术人员	133
第七篇	建筑工程机具和材料	134
第一章	工程机具	134
第一节	泥工机具	134
第二节	木工机具	140
第三节	其它工种机具	144
第二章	建筑材料	147
第一节	木、麻、草类	147
第二节	土、砂、石类	149
第三节	砖、瓦、灰类	153
第四节	水泥及其制品	157
第五节	钢材	160
第六节	防水材料	160
第七节	装饰材料	161
第八篇	环境保护	166
第一章	环境污染情况	166
第二章	综合治理及利用状况	171

第九篇	大事记	172
附录:		190
	一九八五年偃师县县城规划说明	190
	河南省人民政府(批复)	
	予政文(1983)36号	
	关于偃师、灵宝、宜阳、临汝、栾川、五县县城总体规划的批复	194
	偃师县人民代表大会常务委员会关于贯彻《偃师县城总体规划》的决议	198
	河南省城市规划技术鉴定委员会文件	
	予政鉴字(82)07号	
	关于印发《偃师县县城总体规划技术鉴定会议纪要》的通知	198
	偃师县县城治理指挥部关于加强县城建设管理的通知(第一号)	211
	偃师县人民政府文件	
	偃政(1985)137号	
	关于加强土地管理的几项规定	214
	西亳商城遗址	220