

黄石市非税收入收缴管理系统

操
作
手
册

黄石市财政局

二〇〇六年八月

黄石市非税收入收缴管理系统

操
作
手
册

黄石市财政局

二〇〇六年八月

目 录

第一章 引言	1
1.1 编写目的	1
1.2 背景	1
1.3 定义	1
1.4 参考资料	1
第二章 系统概述	2
2.1 执收单位版系统概述	2
2.2 非税收入收缴总体业务流程	2
2.3 非税收入收缴系统网络拓扑图	3
2.4 非税收入一般缴款书	4
2.5 系统功能说明	4
第三章 软件的安装	6
3.1 运行环境	6
3.2 安装《非税收入收缴管理系统—执收单位版》软件	6
第四章 系统功能操作详细介绍	12
4.1 文件	12
4.1.1 重新登录	12
4.1.2 密码修改	12
4.1.3 退出系统	13
4.2 日常业务	13
4.2.1 缴款书录入	13
4.2.2 收费调整申请	14
4.2.3 收费减免申请	16
4.2.4 收费退付申请	17
4.2.5 单位征收目标录入	18
4.3 单据查询	19
4.3.1 缴款书管理	19
4.3.2 非税收入调整管理	21
4.3.3 非税收入减免管理	22
4.3.4 非税收入退付管理	23
4.3.5 单位征收目标管理	24
4.4 票据管理	25
4.4.1 票据认证管理	25

4.4.2	票据核销管理	26
4.4.3	票据作废管理	28
4.4.4	票据购领查询	29
4.4.5	已用票据查询	31
4.4.6	票据库存查询	32
4.4.7	票据使用统计	34
4.4.8	票据号码查询	35
4.4.9	单位核销资金查询	36
4.4.10	单位票据购销存总表	37
4.5	统计报表	39
4.5.1	收费项目查询	39
4.5.2	收入日记帐	40
4.5.3	收入日报表	42
4.5.4	年度收入统计表	43
4.5.5	预算执行情况	45
4.5.6	单位收支对帐单	46
4.6	系统管理	47
4.6.1	操作员管理	47
4.6.2	日志管理	48
4.6.3	系统设置	49
4.6.4	自动升级	50
4.6.5	计算器	50
4.7	说明	50
4.7.1	帮助主题	50
4.7.2	关于	50
第五章	其它	52
5.1	数据过滤条件窗口	52
5.1.1	记录导航条	52
5.1.2	筛选条件网格:	53
5.1.3	筛选条件设置	53
5.1.4	数据项	53
5.1.5	运算符	53
5.1.6	逻辑关系说明	54
5.1.7	条件维护操作	54
5.1.8	用户操作	54

第一章 引言

1.1 编写目的

本手册是非税收入收缴管理系统在执收单位端业务环节的操作的标准介绍。本手册概要的介绍非税业务的流程，详细介绍了非税收入收缴管理系统执收单位版的操作方法，通过阅读本手册，能够了解非税收入收缴管理信息系统在执收单位的业务，掌握非税《非税收入收缴管理系统—执收单位版》的具体操作方法，实现非税系统与执收单位的衔接。

本手册是为执收单位版的操作人员而编写的。阅读者应该具备一定的业务流程知识，对计算机操作有一定的了解。在操作《非税收入收缴管理系统—执收单位版》前，请仔细阅读本手册的各章节。

1.2 背景

根据《财政国库管理制度改革方案》的总体要求和《预算外资金收入收缴管理制度改革方案》、《中央单位预算外资金收入收缴改革试点办法》的有关规定，结合《非税收入收缴管理制度改革试点办法》和《非税收入收缴管理制度改革方案》，在统一工作流程、统一数据库、统一操作平台的基础上，通过财政信息交换平台，实现非税管理信息的网上传输、核对等工作。

1.3 定义

《非税收入一般缴款书》：是执收单位根据其职能进行执收执法所使用的票据，以下简称《一般缴款书》。

1.4 参考资料

第二章 系统概述

2.1 执收单位版系统概述

《非税收入收缴管理系统—执收单位版》是非税收入收缴管理系统的重要组成部分，它和非税收入财政收缴管理子系统、银行代收子系统、数据交换中心等一起构成了非税收入收缴管理的网络化管理体系。

《非税收入收缴管理系统—执收单位版》用于具备与财政非税专网联网的执收单位，网上实现实时开票和信息查询。根据各地非税收入的征收模式，本系统设计了单位模式和大厅模式。单位模式是针对一个执收单位进行征收而设计；大厅模式是当前各地正在推广的一站式办公的产物，可以在同一台机器或同一个局域网的多台机器上实现多家执收单位的执收业务,节约人力物力,提高工作效率。

2.2 非税收入收缴总体业务流程

收入收缴的总体业务流程可概括为：财政设置执收单位、收入项目、非税票据等收入控制信息；执收单位据此为缴款人开具《一般缴款书》，由缴款人持《一般缴款书》到代理银行网点缴款，资金直接划入财政非税收入汇缴结算专户，代理银行网点将收款信息实时上传到财政；由于初期部分执收单位网络建设不到位的原因，缴款信息可由代理银行网点代录入，并将缴款信息与收款信息实时上传到财政部门。代理银行日终实施对帐过程，审核各代理银行网点上传到财政的收款确认信息是否有误，同时附送当日非税收入日报表，财政核对电子信息和代理银行报送的非税收入日报表，进行财政账务处理，生成各种收入报表。

非税收入收缴总体业务流程如下图所示：

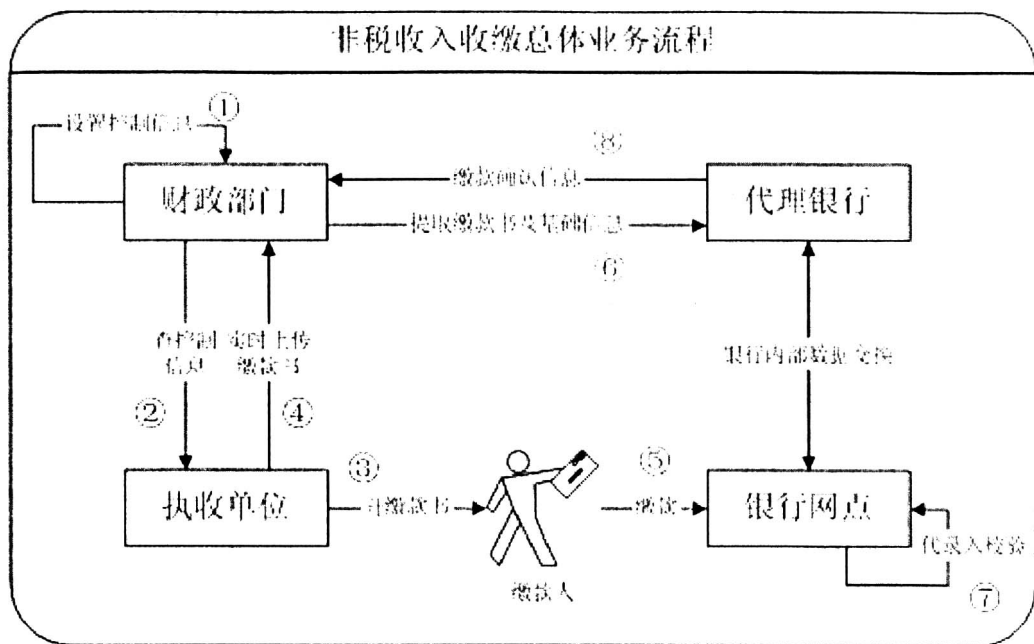


图 2-1

2.3 非税收入收缴系统网络拓扑图

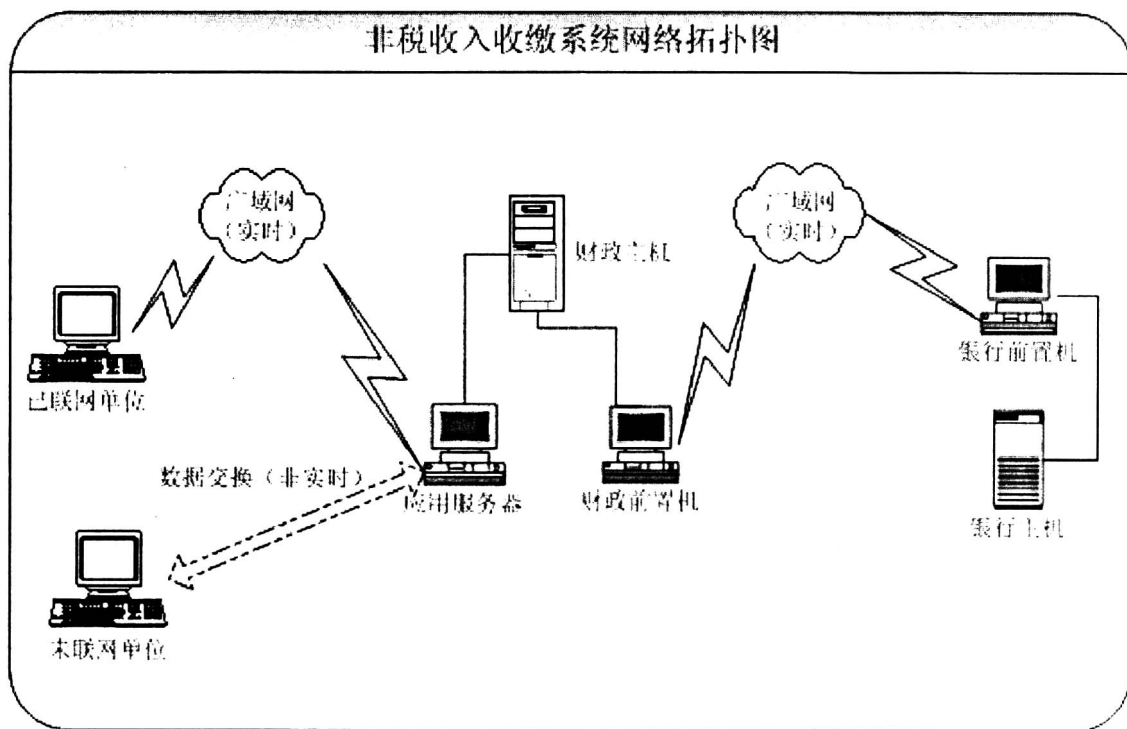


图 2-2

2.4 非税收入一般缴款书



图 2-3

非税收入采用的票据为“非税收入一般缴款书”此缴款书一式五联：

- 第一联 回单，代理银行收款签章后由缴款人和代收银行退执收单位；
- 第二联 付款银行借方凭证，缴款人开户行付款后作借方凭证；
- 第三联 收款银行贷方凭证，代收银行收款后作贷方凭证；
- 第四联 收据，单位盖章后退缴款人作为报销凭证；
- 第五联 存根，执收单位留存。

2.5 系统功能说明

日常业务：对非税收入日常业务进行管理，包括缴款书的录入与打印、收入调整申请、收入减免申请、收入退付申请、年度征收目标录入、银行缴款、银行补录等功能。

票据管理：单位对票据管理的操作模块，包括单位票据认证申请、手工票据核销申请、银行代收票据核销申请、票据的分发、单位购领票据查询、单位使用票据查询、单位票据库存查询、缴

款书查询、单位票据使用统计查询等功能。

统计报表：非税收收入的统计报表，系统提供了报表的打印，以及将报表转为 Excel 文文件的功能。

数据交换：执收单位与财政部门进行交换数据，包括数据下载与上传。

系统管理：包括设置用户、对用户权限的管理、系统基础设置、操作日志管理、版本的升级。

第三章 软件的安装

3.1 运行环境

工作站:

- CPU: P4/1.7G 或更高的处理器
- 内存: 256MB 或以上
- 硬盘: 40G
- 显卡: VGA 8M
- 显示器: VGA 800*640
- 网卡: 10/100M
- 打印机: 平推式打印机
- 网络操作系统: WIN2000 / WIN XP
- Microsoft 鼠标或兼容的定点设备。

其它要求:

- 对于 Internet 访问, 需要 至少 14,400 调制解调器或传真调制解调器及服务提供商。

如果能访问 *World Wide Web*, 就可以查看同步远方软件有限公司网址, 了解公司动态, 及软件升级信息:

公司网址: www.tbyfsoft.com

3.2 安装《非税收入收缴管理系统—执收单位版》软件

软件安装非常简单, 只需要按照画面提示即可。其安装步骤如下:

- 1、关闭其它所有的 Windows 应用程序, 以免出现不可预见的错误;
- 2、将“非税收入收缴管理系统-执收单位版”安装光盘放入光盘驱动器;
- 3、在 Windows 下双击桌面图标“我的计算机”, 选择光盘驱动器并双击打开;

4、选择 setup.exe 双击打开，屏幕出现如图 3-1 所示的【欢迎】对话框；

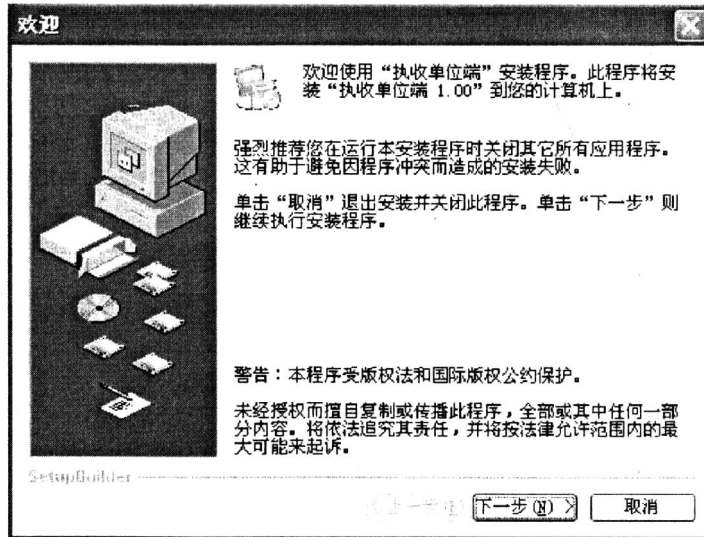


图 3-1

说明：在安装程序中，用鼠标单击 **下一步(N) >** 按钮继续安装；单击 **< 上一步(B)** 按钮返回前一个选项（以下相同）；单击 **取消** 按钮退出安装（以下相同）。

5、单击 **下一步(N) >** 按钮，屏幕出现如图 3-2 所示【用户信息】对话框，用户输入姓名、组织（可以忽略），然后单击 **下一步(N) >** 按钮；

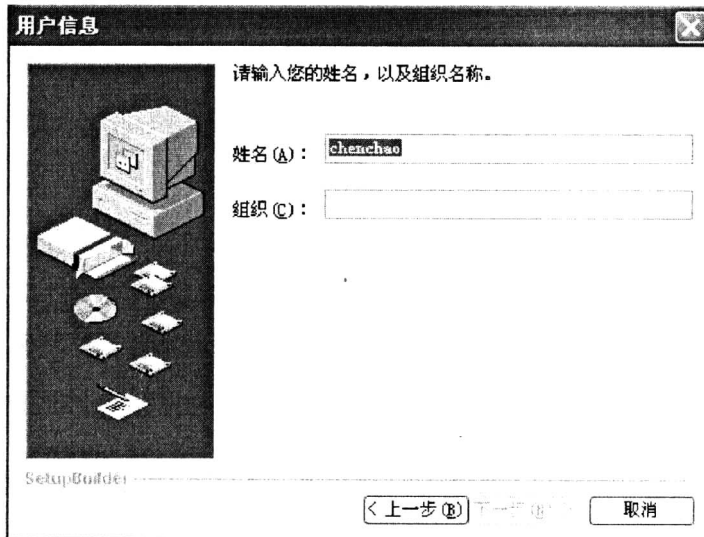


图 3-2

6、屏幕出现如图 3-3 所示【选择程序安装位置】对话框，系统默认的安装目录为 C:\Program Files\非税收入收缴管理系统。如果选择系统默认的安装目录，可以忽略第七步，直接单击 **下一步(N) >** 按钮，进入第八步；如果需要改变系统安装目录，可以单击 **浏览(B)...** 按钮进入第七步；

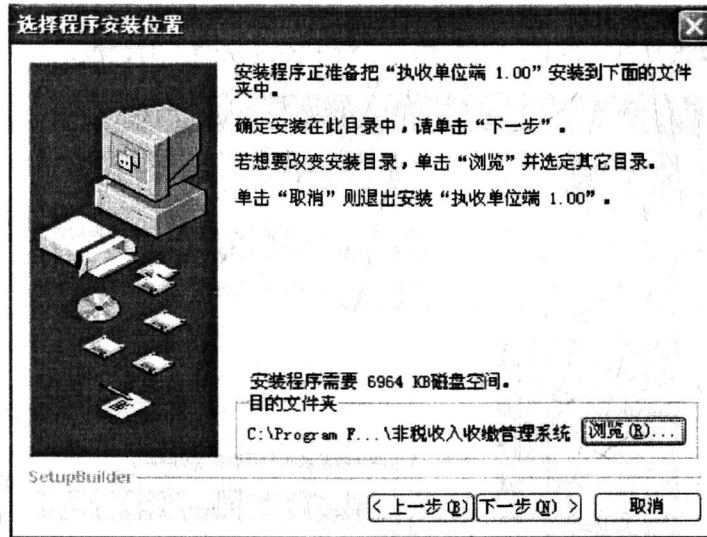


图 3-3

7、屏幕出现如图 3-4 所示『选择安装目录』界面。

如果你进行的是本地安装，可以分别选择“驱动器”、“目录”，确定安装路径（本系统安装后程序存放的文件夹名）并单击“确定”按钮，返回图 3-3 对话框，在“目的文件夹”信息框中将显示所选安装目录，单击 **下一步(N)** 按钮，进入第 8 步；

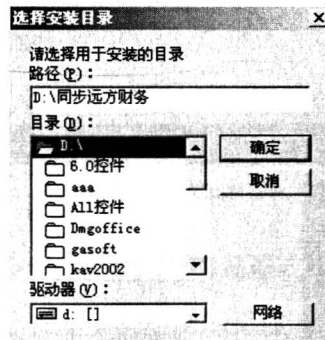


图 3-4

如果你需要进行网络安装，即将本系统安装在通过网络连接的其它计算机上，可以单击图 3-4 中 **网络** 按钮，屏幕弹出如图 3-5『映像网络驱动器』窗口，分别在“驱动器”和“文件夹”编辑框中指定连接的盘符和文件夹名，然后单击 **完成** 按钮，屏幕显示如图 3-6『选择安装目录』窗口，在确定安装路径后单击“确定”按钮，返回图 3-3 对话框，在“目的文件夹”信息框中将显示所选安装目录，单击 **下一步(N)** 按钮，进入第 8 步；

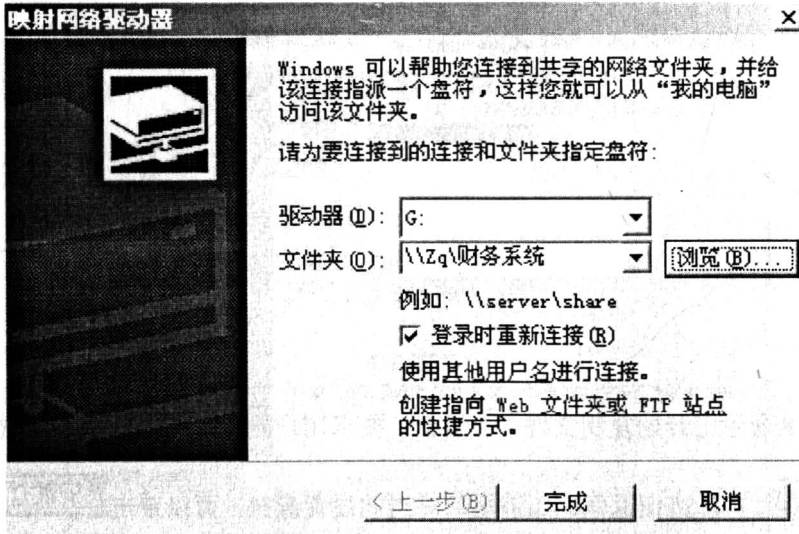


图 3-5

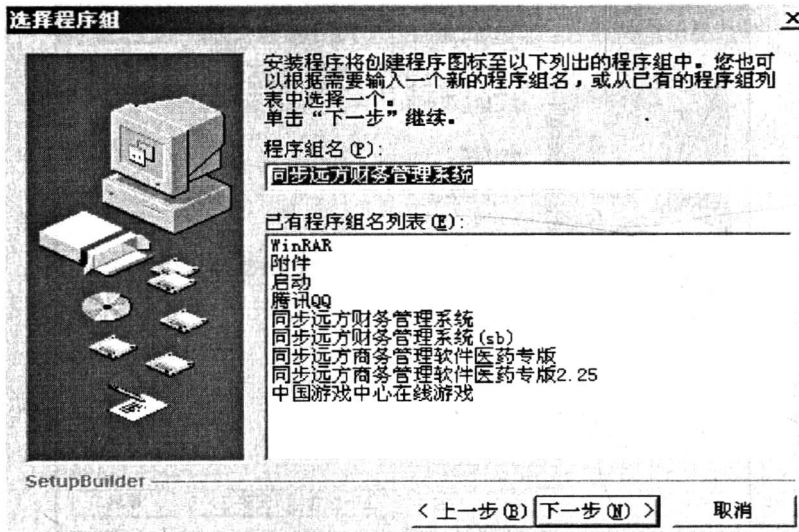


图 3-6

提示：在安装全部完成后，用户打开本地计算机“我的计算机”后，可以发现增加了一个刚才指定的网络连接的盘符。在网络连通的情况下，用户可以通过该盘符访问安装在指定计算机上的非税收入管理系统。

8、屏幕显示如图 3-7 所示〔选择程序组〕对话框。程序组名称将在点击桌面下端“开始”/“程序”后显示。系统默认的程序组名称为“非税收入管理系统”，当然用户也可以自行输入一个新的程序组名，也可以从已有程序组列表中选择一个（原程序组名将指向现在安装的系统），安装程序将创建程序图标到所选程序组中系统要求选择程序组，然后单击 按钮；

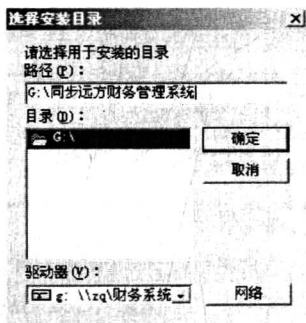


图 3-7

9、屏幕显示如图 3-8 所示『开始复制文件』对话框，要求用户确定是否开始复制文件。如果用户需要改变设置，可以单击『上一步(B)』按钮返回；如果用户对当前设置满意，可以单击『安装(I)』按钮，系统开始复制文件，并显示复制文件的进度，如图 3-9；



图 3-8

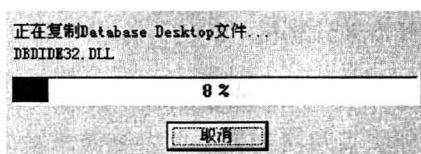


图 3-9

10、当复制完成后，系统显示如图 3-10 所示的『安装完成』窗口，如果需要马上进入安装的系统，可以选择立即重新启动计算机，否则选择稍后重新启动，最后单击『完成』按钮结束安装。

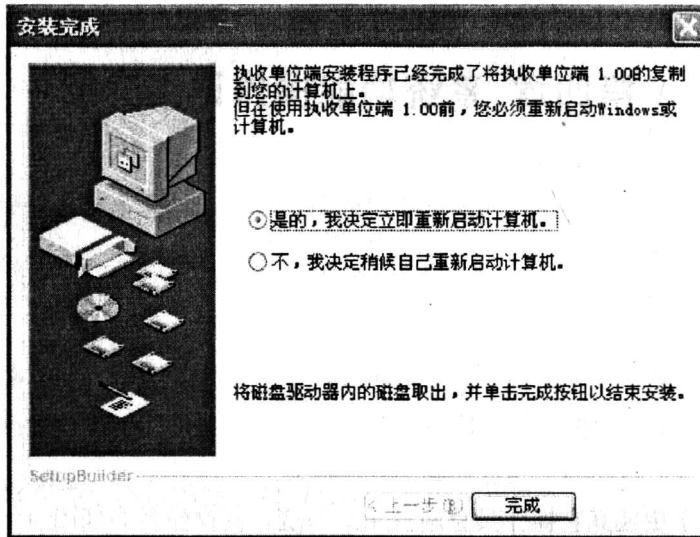


图 3-10

第四章 系统功能操作详细介绍

4.1 文件

4.1.1 重新登录



重新登录【重新登录】用于更换其它操作员重新登录此系统，其操作界面如图 4-1 所示。选择用户后，输入相应的密码即可登陆本软件。默认系统管理员编码为 000，密码为 sys。

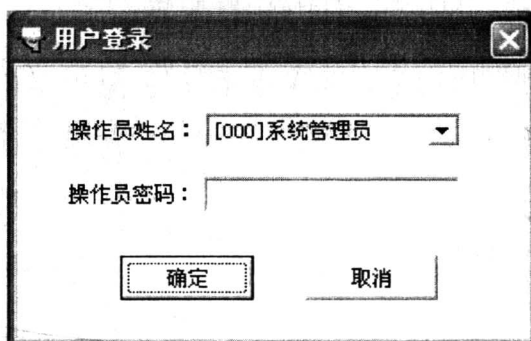


图 4-1

4.1.2 密码修改



密码修改【密码修改】用于当前操作员修改其登录密码。当操作员选择该功能时，屏幕出现如图 4-2 所示，操作员输入原密码后，可进行新密码的更改。

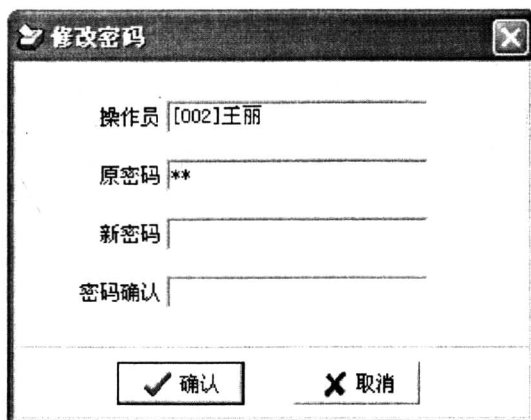


图 4-2

4.1.3 退出系统



退出系统【退出系统】用于退出本系统，选择后直接退出本系统。

4.2 日常业务

对非税收入日常业务进行管理，包括缴款书的录入与打印、收入调整申请、收入减免申请、收入退付申请、年度征收目标录入、银行缴款、银行补录等功能。

4.2.1 缴款书录入



缴款书录入【缴款书录入】用于单位开具《一般缴款书》票据，该功能提供缴款书保存、取消保存、审核、反审、缴款书打印、缴款书作废、取消作废等功能，其屏幕显示如图 4-3。

操作员按照相关的真实信息填入缴款人名称，收费项目名称等关键的信息后，保存即可。审核后，此缴款书才能提交到银行端使用。

非税收入一般缴款书 (2006) No: 0031003010

开票日期: 2006-11-09 执收单位: 黄石市国土资源局

大厅编码: [] 单位编码: 03-0003 机构代码: 300332-9

缴款人全称	张瑞	收款人全称	黄石市财政局非税收入汇缴结算户
缴款人帐号	14640480840	收款人帐号	06807993-10001
缴款人开户行	[]	收款人开户行	招商银行黄石分行
金额大写: [币]零元零角零分整		金额小写: []	

项目编码	收入项目名称	单位	数量	收费标准	金额
32404320302	采矿登记收费(中型)	元/个	1	0-300	150.00

增加状态 选择项目 新增明细 删除明细

校验码: [] 开票人: [] 审核人: [] 作废人: [] 收款人: []

F1:帮助 F2:修改 F5:刷新 F6:打印 F7:预览 F9:审核 F10:作废 F11:回单 F12:刷新/存盘

图 4-3

◇ 保存：将填写的缴款书录入，保存。