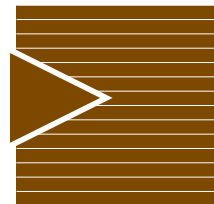




1980—2015  
长安大学城乡规划专业创办35周年纪念系列丛书

# 城市历史地段空间结构 更新理论与实践



The Renewal of Spatial Structure  
in Historic Urban Areas: Theory and Practice

朱瑜葱 郭其伟 著

西北大学出版社



**朱瑜葱** 长安大学建筑学院城乡规划系讲师，博士在读。主要担任城乡规划原理、住区规划、城市规划快速设计等课程的教学工作。指导学生多次在全国高等学校城乡规划专业城市设计课程作业评优和社会综合实践调查报告评优中获奖。

理论研究方向为城市历史地段保护与更新。参加“西安市城市化质量评价及改善策略研究”等纵向课题研究。主持“府谷县高石崖片区控制性详细规划”“宝鸡高新区高新大道街景设计”等横向课题的研究。

长安大学城乡规划专业创办 35 周年纪念系列丛书

# 城市历史地段空间结构更新 理论与实践

The Renewal of Spatial Structure in Historic Urban Areas:  
Theory and Practice

朱瑜葱 郭其伟 著

西北大学出版社

## 图书在版编目(CIP)数据

城市历史地段空间结构更新理论与实践 / 朱瑜葱, 郭其伟著. — 西安: 西北大学出版社, 2015.5

ISBN 978-7-5604-3653-1

I. ①城… II. ①朱… ②郭… III. ①城市规划—建筑设计—研究 IV. ①TU984.11

中国版本图书馆 CIP 数据核字(2015)第 098394 号

## 城市历史地段空间结构更新理论与实践

朱瑜葱 郭其伟 著

西北大学出版社出版发行

(西北大学校内 邮编: 710069 电话: 88302621 88305287)

<http://nwupress.nwu.edu.cn> E-mail: [xdpress@nwu.edu.cn](mailto:xdpress@nwu.edu.cn)

---

新华书店经销 陕西天之缘彩色印务有限公司印刷

开本: 889 毫米×1194 毫米 1/16 印张: 14

---

2015 年 5 月第 1 版 2015 年 5 月第 1 次印刷

字数: 246 千字

---

ISBN 978-7-5604-3653-1 定价: 48.00 元

# 前 言

全球化是 20 世纪 80 年代以来在世界范围内日益凸现的新现象，是当今时代的基本特征之一。全球化的出现，带来了不同文化、生活方式、价值观念和意识形态的跨国交流、融合、碰撞与冲突。全球化一方面推进了我国城市的发展进程，另一方面加快了我国城市的经济结构转型，从而打破了城市原有的空间形态和空间结构，尤其对城市历史地段的风貌特色和文化遗存产生了很大影响。城市历史地段是我们宝贵的财富。在城市化进程中，如何正确处理保护与发展的关系，是实现城市可持续发展战略的重要途径。城市历史地段的更新研究是城乡规划研究领域重点之一。在城乡规划工作中如何正确看待城市历史地段的价值，对于保护城市格局、延续城市文脉、突出城市特色，尤为重要。这就需要在总结经验教训的基础上，探寻适合我国城市历史地段更新与发展的现实路径。

本文从社会、经济、文化等多个角度出发，运用理论结合实践的研究方法，探讨了城市历史地段空间结构更新的相关问题。本文首先以理论研究为切入点，阐述了国内外城市历史地段更新的相关理论，再对其进行总结，在理论研究的基础上，通过对城市历史地段现实问题的分析，找出问题的深层原因，明确提出历史地段更新的动因，在对国内外实例剖析比较后，总结出成功的经验和启示。基于以上理论和案例的研究，本文构建了历史地段空间结构更新体系的框架，并详细论述了体系框架中历史地段整体空间形态更新、街巷更新、重要节点更新和社会空间形态更新四个层级的内容。在前几章研究的基础上，后几章以山西祁县古城保护规划等为例，探讨了城市历史地段整体层面的空间结构更新实践；以榆林上郡路北段街景设计等为例，探讨了街巷层面的空间结构更新实践；以宝鸡市金台观道教文化景区城市设计等为例，探讨了城市历史地段重要节点层面的空间结构更新实践。

# 目 录

## 第一章 城市历史地段空间结构更新概论

- 第一节 城市历史地段的解读 ..... 1
- 第二节 城市历史地段空间结构基础理论 ..... 4

## 第二章 国内外城市历史地段空间结构更新

- 第一节 国外相关理论研究动态及实践 ..... 17
- 第二节 国内相关理论研究动态及实践 ..... 26
- 第三节 国内外成功实践的启示 ..... 37

## 第三章 我国城市历史地段更新的发展演进

- 第一节 我国城市的发展现状 ..... 41
- 第二节 历史地段的现实困境 ..... 45
- 第三节 历史地段更新的动因 ..... 53

## 第四章 城市历史地段空间结构更新体系建构

- 第一节 城市历史地段空间结构更新的目标与层级 ..... 55

第二节	整体空间形态的更新·····	58
第三节	街巷的更新·····	63
第四节	重要节点的更新·····	70
第五节	社会空间形态的更新·····	77
第六节	城市历史地段空间结构更新的组织管理·····	78
<b>第五章 城市历史地段整体空间形态更新实践</b>		
第一节	山西祁县古城保护规划·····	84
第二节	大秦岭生态保护区太平峪片区更新保护规划·····	105
<b>第六章 城市历史地段街巷更新实践</b>		
第一节	榆林上郡路北段街景更新设计·····	137
第二节	宝鸡市中山路街道景观改造规划·····	154
<b>第七章 城市历史地段重要节点更新实践</b>		
第一节	宝鸡市金台观道教文化景区城市设计·····	170
第二节	榆林古城南门片区更新规划·····	206
	参考文献·····	215
	后记·····	218

# 第一章 城市历史地段空间结构更新概论

## 第一节 城市历史地段的解读

### 一、城市历史地段的概念

在城市发展演变的过程中，其内部功能、结构和整体形态不断地发生改变。在不同的历史时期，不同的人对城市的概念有着不同的理解。从某一方面、某一角度给城市下定义，是不可能概括城市这一包罗万象的事物的本质的。但是，从各个不同角度研究城市，对于了解城市的本质都是有益的。《城市规划基本术语标准》中给城市的定义是，以非农产业和非农人口聚集为主要特征的居民点，包括按国家行政建制设立的市和镇。综合相关学科的研究，城市可以理解为是以人为核心，以空间与环境资源利用为手段，以聚集经济效益为特点的社会、经济及物质性设施的空间地域聚集体。

城市历史地段是城市的特殊组成部分，是城市历史演变的见证者。历史地段相关概念的提出可以追溯到 1933 年的《雅典宪章》。国际现代建筑协会（CIAM）制定的《雅典宪章》有一节专门论述“有历史价值的建筑和地区”，其中明确提出“有历史价值的古建筑均应妥为保存，不可加以破坏”。这是世界范围内首次在国际宪章中明确提出保护有历史价值的古建筑的意义与基本原则。虽然宪章中没有明确提出历史地段的概念，但指出了保护好代表一个时期的历史遗存的重要意义，为以后历史地段保护理论的发展奠定了基础。1964 年的《威尼斯宪章》，在提出文物古迹保护的基本概念、基本原则和方法的基础上，谈到有关历史地段的问题，并且扩大了文物古迹的概念：“不仅包括单个建筑物，而且包括能够从中找出一种独特的文明，一种有意义的发展或一个历史事件见证的城市或乡村环境。”《威尼斯宪章》中所指的历史地段概念只是文物建筑所在地及其周围环境，对其的保护与修复原则同于文物建筑。

1976 年，联合国教科文组织在内罗毕通过的《关于历史地区的保护及其当代

作用的建议》进一步扩展了历史地段的内容，文件指出历史地段的保护包括“史前遗址、历史城镇、老城区、老村庄、老村落以及相似的古迹群”，并拓展了保护的内涵。文件提出“历史的或传统的建筑群和它的环境应当被当作全人类的不可替代的珍贵遗产”，从而确认了历史地段是“有价值的整体的”建筑遗产，并从立法、行政、技术、经济和社会等角度提出了相应的保护措施，强调把街区的保护与振兴相结合，使保护的内容从文物建筑向历史地段、街区不断扩展，保护与城市规划开始走向结合。

1977年，《马丘比丘宪章》指出：“城市的个性和特性取决于城市的体型结构和社会特征。因此，不仅要保存和维护好城市的历史遗址和古迹，而且还要继承一般的文化传统，一切有价值的说明社会和民族特性的文物必须保护起来”，从而将历史地段的保护内容从物质空间形态拓展到社会文化层面。

1987年，《华盛顿宪章》指出：“应该予以保护的是城市的历史特色以及形象地表现着那个特色的物质的和精神的因素的总体。”它明确了历史地段，以及更大范围的历史城镇、历史中心或居住区及其自然与人工环境的保护意义、原则与方法。

历史地段是国际上通用的概念。地段中可以有文物保护单位，也可以没有文物保护单位；历史地段可以是街区，也可以是建筑群、小镇、村寨等。我国也提出了历史地段的概念、界定和划分标准。在《城市规划基本术语标准》中，历史地段的概念是：“城市中文物古迹比较集中连片，或能完整地体现一定历史时期的传统风貌和民族地方特色的街区或地段。”即所谓城市历史地段，首先是有一定历史积淀，其次在一定范围内有较多的文物古迹，或有一定的地方传统特色，使该区域具有较高的价值。这些价值一方面体现在物质载体方面，即建筑、空间和环境等。《华盛顿宪章》中的“原则与目标”第二条写道：“尤其是由街道网和地块划分决定的城市形式；城市建造房子的部分、空地和绿地之间的关系；由结构、体积、风格、尺度、材料、色彩和装饰所决定的建筑物的形式和面貌（内部和外部）；城市与它的自然和人造的环境的关系；城市在历史中形成的功能使命。”另一方面，这些价值还体现在人类的社会生活方面，包括艺术、文化情感、历史传统和习俗等。因此，城市历史地段的概念应是：保留遗存较为丰富，能够比较完整、真实地反映一定历史时期的传统风貌或民族、地方特色，或存有较多文物古迹、近现代史迹和历史建筑，并具有一定规模的地区。

从上述城市历史地段的概念可以看出，建筑物是历史地段最重要的部分，其构筑了历史地段的空间结构和历史环境。历史地段旧建筑包括重要的文物建筑和

一般性旧建筑。其中，文物建筑具有很高的历史、文化价值，一般性旧建筑虽然不一定具有很高的建筑质量价值，但它们是构成历史地段的整体空间结构和风貌环境的背景因素，容纳了历史地段中的大部分人类活动，同样也具有重要的社会文化价值。因此，针对历史地段的保护，不仅应注重文物建筑的保护，还应重视一般性建筑的保护。

## 二、城市历史地段的两个基本特征

### （一）物质空间层面的特征

历史地段的物质空间具有很强的特征，其表现在街区、建筑和空间环境等都有自己独有的风貌特色。历史地段的物质空间特征主要体现在以下几个方面：

#### 1. 特殊的整体风貌

由于历史地段所处的地区不同、经历的历史时期不同，整体风貌也各具特色。这种独特的风貌对历史地段未来的保护和更新，都具有决定性的作用。

#### 2. 完整的街区格局

历史地段是由保存较好的文物建筑及传统建筑群为主体构成的具有一定规模的地区，地段内的街巷格局、建筑组合、河道水系一般都保存得较为完整。

#### 3. 丰富的建筑遗存

由于历史地段内的历史建筑很多是文物保护单位，因此都受到了一定的保护，并且其在整个历史地段的建筑中占有较大比例，它们是构建历史地段格局的主要因素。

#### 4. 和谐的空间环境

历史地段内的空间环境往往具有明显的时代烙印。同时，由于地段内存在不同时期的建筑，它们共同组成了独特的空间环境，并生动地展现出城市发展演变的过程。

### （二）非物质空间层面的特征

历史地段非物质空间层面的特征体现在三个方面，即具有历史地段相应的传统文化、比较完整的社会组织结构和历史地段的场所精神。

#### 1. 相应的传统文化

“文化”一词的内涵和外延都十分丰富，界定其意义比较困难。在英语中，culture（文化）也是难以解释的词。英国学者雷蒙德·威廉斯（Raymond Williams）

认为：**culture** 主要用于三个范畴，即用以描述知识、精神、美学发展的一般过程；表示一种生活方式，不论是一个民族、一个时期、一个群体，或者整个人类的生活方式；用以描述智力，特别是艺术活动的实践和成果。文化是人类的生活方式，是一个表达价值观的符号体系。历史文化则是形成城市特色的基础和出发点，是形成文化认同的象征和符号体系。历史文化使人们对自己生活的环境产生清晰可读的认知体验，从而在精神上产生归属感和民族凝聚力。每个历史地段都有自己的传统文化，作为一个具体的文化实体，每个有生命力的历史地段都承载着以前的文化。一方面，它继承和传播历史文化；另一方面，还要体现人类新创造的文化成果。

### 2. 社会组织结构

历史地段的社会组织结构，一般是通过主体的生活组织来体现的。主体的生活组织可分为三种层面，即核心、深层和表层组织。核心组织以宗教或血缘关系为主体。深层组织以一定的价值观来维系，价值观的一致性使主体间相互认同，行动基本一致，主体间可产生认同圈，从而让主体中的个体在这个认同圈内找到自己的归属。表层组织是主体间最基本的联系，主要体现在人际关系上，邻里间的交往是最基本的人际地缘关系。

### 3. 场所精神

著名挪威城市建筑学家诺伯舒兹（Christian Norberg-Schulz）在1979年提出了“场所精神”（Genius Loci）的概念。在其《场所精神——迈向建筑现象学》一书中，诺伯舒兹提到早在古罗马时代便有“场所精神”。古罗马人认为，所有独立的本体，包括人与场所，都有其“守护神灵”陪伴其一生，同时也决定其特性和本质。

“场所”可直译为 **place**，狭义的解释是“基地”；广义的解释是“土地”或“脉络”，即英文意思 **land** 或 **context**。“场所”在某种意义上可理解为一个人记忆的物体化和空间化，或可解释为某个地方的认同感和归属感。历史地段由于人群的会集和人们的长期居住，在空间布局中会逐渐形成某种内在的力量，这种力量就是构成场所的社会凝聚力，使生活于其中的居民在行为上相互依存，精神上形成一体化的感觉。

## 第二节 城市历史地段空间结构基础理论

亚里士多德说过，人们云集城市是为了生活。为了过上幸福的生活，他们聚

集在一起。城市在一个地域空间内，聚集着众多的人和物，但城市绝不是人、住宅、学校、道路等物质简单叠加而形成的。城市是一个以人为主体的，以自然环境为依托的，以经济活动为基础的，社会联系极为紧密的，按其自身规律不断运转的有机整体。城市的空间结构往往呈现出复杂的特征。如何认识和剖析城市空间结构的基本构成，又如何理解其发展演化，这些是深入了解城市空间结构首先要研究和弄清的基本问题。

## 一、基本概念 的 阐述

城市是一个复合巨系统，存在较为复杂和多样的结构，自然、社会、经济等学科分别按各自不同领域和侧重点研究城市结构。按不同研究目的与指标分类，城市结构可分为自然结构、产业结构、经济结构（包括工业结构、农业结构、交通运输结构）、空间结构、人口结构、劳动力结构、政治结构、生态环境结构、地域结构、土地利用结构等。

城市结构是一定时期内，城市诸组成要素（如自然、社会、经济、文化、政治等）间、各要素内部诸特征间的相互组合关系，它反映了城市间的相似性和差异性。根据领域和侧重点的不同，表示方法也不尽相同。例如，从城市的地域性考虑，城市结构反映城市职能的地域空间分布，是城市活动和结构的基础；社会学和城市管理学则把城市结构分为两类，即内部结构和外部结构，其中外部结构与上述地域结构互有联系，包括城市间的组合关系、城市与乡村的关系等。

城市的各要素是不能孤立看待的，因为城市某个要素的发展变化对于城市其他要素及城市整体都会带来影响。某一个要素、几个要素或相互关联的所有要素的变化都将对城市产生影响。城市的各组成要素相互之间及城市与外部环境之间有各种关系，它们在整个城市系统内都可能产生有意义的各种变化。因此，城市结构实质上就是城市形态和城市相互作用网络在理性的组织原理下的表达方式。要定义城市空间结构首先得从城市形态方面研究。城市形态（Urban Form）包含了城市空间形式（Urban Patterning）、人类活动和土地利用的空间组织、城市景观（Urban Landscape）的描述和类型学（Morphology）分类系统等多方面的内涵。

城市空间结构主要从空间的角度来探索城市形态和城市相互作用网络系统，即在城市结构的基础上增加了空间维度的描述。它表现了城市各种物质要素在空间范围内的分布特征和组合关系，也是城市的社会、政治、经济、文化、自然、工程技术和建筑空间组合的综合反应，是城市经济进一步发展的基础。城市社会、

经济的发展是城市空间结构演变的动力，而城市的空间结构决定了人流、物流、信息流等方面的空间态势。因此，城市空间结构的演变通过一系列的反馈作用，最终又会影响社会经济活动及人类的发展。

## 二、城市空间结构形态的基本构成

广义的结构形态是指事物整体内一组具有相对稳定结构的元素之间的关系及其在一定条件下的表现形式。城市空间结构形态则是指城市空间内各显性和隐性的构成要素之间相互作用，及其在社会多系统综合作用下，产生的可变动的机体表现形式。城市空间结构形态应由物质结构形态和社会结构形态组成。

物质结构形态主要指城市各有形要素的空间存在、布置和使用方式，是结构形态中相对显性的内容。社会结构形态主要指城市区域内人口、文化水平、经济水平差异、职业构成、社会组织、社会生活等内容，是结构形态中相对隐性的内容。它主要包括人际关系、价值观念和社会组织等层面。

### （一）物质结构形态的构成

城市物质结构形态是城市中可视的物质实体环境的综合反映，经过长期的历史积淀，上千年的变迁，城市在不断变化和完善的进程中，形成了与其特定生活方式相吻合的环境模式，每个城市都有自己特有的形态环境特征。如城市清晰的格局、有特色的建筑群组合、自然条件与人工环境的完美结合等，都以不同的形式表现出来。

#### 1. 城市格局

城市格局一般是指城市物质要素的总体布局。不同的城市有着不同的城市格局。例如，苏州古城整座城市以水为中心，自然和人工开凿的方格网河道系统与方格形道路网密切结合，形成道路、河流双棋盘式城市格局。再如，江苏省的常熟（图1-1）是“七条琴川齐入海，十里青山半入城”的优美水乡山城，古城的形制像一把古琴，一条贯通南北的河流上有七条支流，就像琴



图 1-1 常熟市总体规划图

上的七条丝弦。这样的格局在宋代已形成，宋时编写的县志就叫《琴川志》。城市格局的差异，是由于地形、地貌、当地自然条件及人文等方面的原因形成的，但是在其个性和特性之中又常常有共性。在漫长的城市发展过程中，城市发展的秩序有一定的规律。

### (1) 线形模式

线形模式是城市自发形成生长的类型。城市中某些区域自然条件良好，功能布局合理，经济稳步发展……诸多方面逐年叠加形成较为固定的空间形态，这种形态常常能自发调节人的空间需求，让人工环境和地域环境较好地保持协调一致，从而使城市形态在较长时间内保持渐变的态势。一般线形模式的城市布局存在一条主线，有的沿主要道路走向发展，其间串联若干节点场所，序列感很强；有的注重朝向的考虑；有的多考虑自然环境条件，因地制宜，灵活布置城市各功能组团，如延安城市发展模式与其典型的黄土沟壑区自然条件密切相关（图1-2）。

### (2) 中心集结模式

为了达到某种要求，规划通常运用一系列控制手段来实现理性和秩序，使空间形态充满整体性和象征性。这种模式常常以一个空间为核心来组织建筑群及其周围环境。此模式在欧洲的城市建设中运用较多，如意大利罗马以维多里奥·艾曼纽二世纪念碑(Vittorio Emanuele II Monument)为中心组织空间形态，特点十分鲜明。（图1-3）在一些欧洲城市，道路常常集中于某焦点，以此构成地方性的区域中心。这些焦点通常是教堂、高塔、广场等。这些城市的整体空间特征直接反映出人类的心理要求，反映社会向心概念，是充满意义的有机体。这种模式运

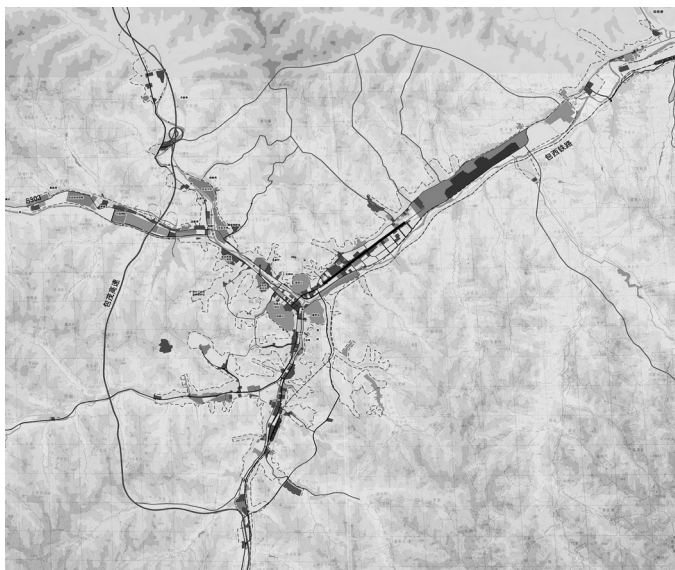


图 1-2 延安市现状城市形态图

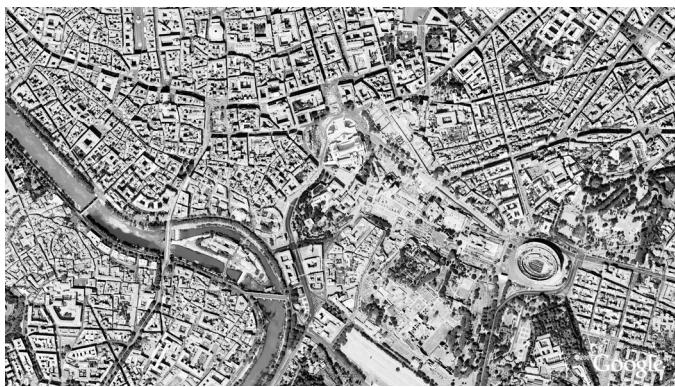


图 1-3 罗马城市形态图

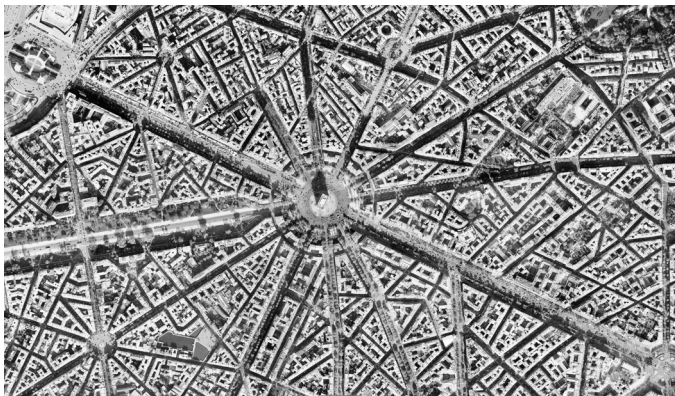


图 1-4 巴黎星形广场



图 1-5 佛罗伦萨网格模式



图 1-6 费城开放的网格式结构

用后的空间效果很突出，重点明确，图底关系十分清晰，如威尼斯圣马可广场、巴黎星形广场（图 1-4）等。

### （3）网格模式

空间形态层次清晰，会形成秩序井然的网格系统。网格模式城市常表现出两类形态特征：一类是网格中心突出，体现中心控制的特点。中国传统规划模式大多属于此类型，尤其是中国古代的都府城市，表现出皇权至上的规划理念，如北京、西安等城市都有明确的城市中心。另一类网格型城市在形态上更显均质，体现人人平等、平衡布局的规划思想，如费城、佛罗伦萨（图 1-5）等城市。费城城市格局是开放的网格格式结构，方格网道路将城市划分为较均衡的地块，没有特别生硬的边界和中心节点，所有小地块规划、使用都很方便，发展方向充满弹性。（图 1-6）

### 2. 街巷构成

街指的是在城市范围内，全部或大部分地段两侧建有建筑物，设有人行道和各种市政公用设施的人车混行的道路。巷即里弄、胡同，主要以人行为主的道路。街巷都以线形展开，是城市中最重要物质形态要素之一，是城市的脉络，是反映城市肌理的主要构成。街巷空间并非只有单纯的交通功能，街巷功能具有多重性，还有商业经济功能、社会文化功能、休闲交往功能和生活辅助功能等。街巷作为城市的骨架和支撑，联系城市内部各要素使之成为有机整体，是城市的重要组成部分。

### (1) 街巷走向

传统的街巷都有明确的方向感，这种方向感可以通过梯度、坡度的变化获得，还可以靠一些标志的引导来获得。在中国北方的平原地区，街巷表现为一种规整的几何形态，走向往往非常明确，体现了理性秩序的原则。南方广大地区的街巷则以自由形态为主要特征，在有转折、有对景的街巷中，会产生流动感、封闭感等不同的景观感受。这样的街巷虽然不是平直的，穿透的距离也不远，但同样可以获得方向感。

例如，镇江旧城中的西津渡古街，依附于栈道而建，依山就势，由两侧房屋围合而成的狭窄通道，历经了五个朝代的建设，沿街巷有节奏地呈现六朝到清代的建筑、门洞及石塔，青石板路面上深深的车辙、两旁错落有致的两层小楼及其上的翘阁飞檐和雕花，共同构筑了丰富的视觉体验，体现了街巷走向的多层次和多因素。同时，由环状多级网络系统构成的街巷形成了强烈的方向感和序列感。

(图 1-7)

### (2) 街巷界面

传统街巷界面有两种形式：直线型和曲折型。连续的直线型界面是使街巷具有可识别性和意象性的重要因素，街巷的界面由连续的和高低错落的建筑构成，

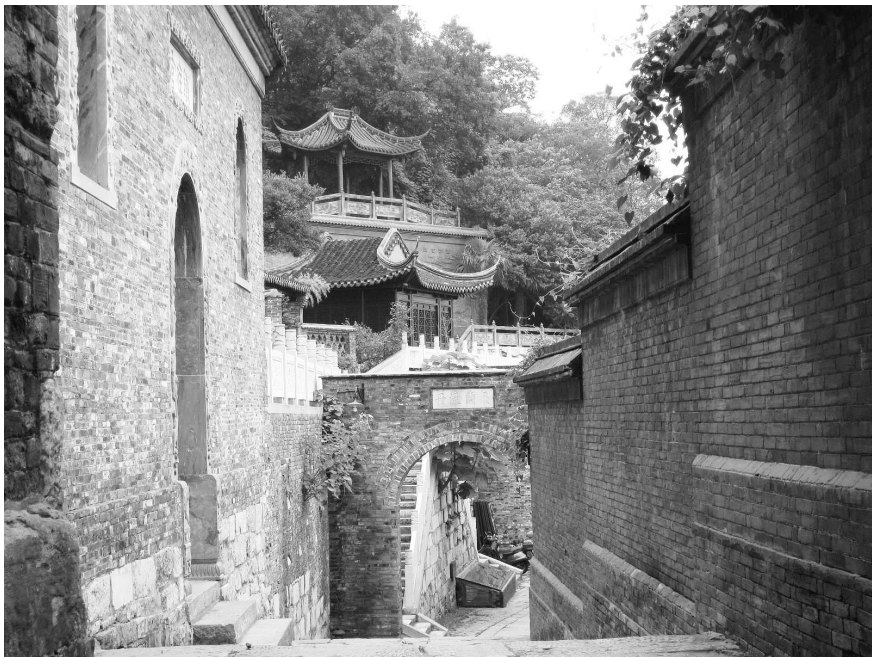


图 1-7 镇江西津渡古街

丰富的界面让空间有了界定，并与街坊中的建筑形成图与底的关系。这种连续的界面在多样变化中体现着统一。历史地段中的街巷建筑所用的材料大致相同，色彩也比较协调，体量大小较一致，建筑与建筑之间连接紧密，连续性很强。曲折型是街巷传统空间界面的另一类型，街巷有时不是一条直线，而是折线或曲线，空间不断呈现出收缩、扩大或转折，并结合古树、老井、街头绿地等形成丰富的空间层次，只有在走过整条街后才能真正对街巷形成较完整的意象。不论直线还是曲折，传统街巷空间界面都注重均衡状态下的变化，表现出的街巷空间氛围是温暖和谦和的。

### （3）街巷节点

街巷节点通常处于街巷的交叉点，也有个别节点因某种小品（水井、老树等）的存在而形成，其位置不一定在街巷的交叉口处。在河网城市，桥头往往是街巷的重要节点。由于桥头处于水路交汇点，一系列的社会活动在此交融和转化，桥头节点也就有了特定的意义。街巷交叉口处还因商市、牌坊、码头、绿地等的存在而形成多类型的节点空间。在这里，人们可以休憩、交往，相应的，人类的活动也丰富了空间，这些街巷节点进而可能发展成为城市的中心。它是城市社会网络和生活网络的凝结点，也是实现空间多意义的载体。榆林市南门外的老榆阳桥连接着榆阳河南、北两岸，由于新桥的修通，老桥已经失去了车行的功能，而成为周边市民聊天、休闲、娱乐的场所。（图 1-8）



图 1-8 榆林市老榆阳桥

而形成多类型的节点空间。在这里，人们可以休憩、交往，相应的，人类的活动也丰富了空间，这些街巷节点进而可能发展成为城市的中心。它是城市社会网络和生活网络的凝结点，也是实现空间多意义的载体。榆林市南门外的老榆阳桥连接着榆阳河南、北两岸，由于新桥的修通，老桥已经失去了车行的功能，而成为周边市民聊天、休闲、娱乐的场所。（图 1-8）

### （4）街巷层次

街巷空间不只是单层次的线性空间，通过檐廊、骑楼和庭院还可形成空间层次的横向或纵向延伸。檐廊和骑楼是内部空间的延伸，是内与外的过渡空间，其可与外部公共空间共同构筑开放空间，方便人们交往，真正体现场所精神。街巷空间层次还表现为若干院落连接。院落是一个个聚合空间，多进的庭院增加了聚合层次，而街巷又把各个院落聚合起来，形成街坊。街坊没有规定的尺度，它与街巷间距及