

全国第二轮修志试点志书

1926—2011

四川交通志

稽查征费志

四川省交通运输厅 编著

通

四川科学技术出版社
· 成都 ·

全国第二轮修志试点志书

1926—2011

四川交通志

稽查征费志

四川省交通运输厅 编著

蜀道

四川科学技术出版社

· 成都 ·

图书在版编目 (CIP) 数据

四川交通志·稽查征费志/四川省交通运输厅交通史志总编室编著.——成都:四川科学技术出版社,2017.12
ISBN 978-7-5364-8903-5

I.①四… II.①四… III.①交通运输业-概况-四川②公路费用-税务侦查-概况-四川③公路费用-养路费-收费-概况-四川 IV.①F512.771

中国版本图书馆CIP数据核字(2017)第322118号

四川交通年鉴志·稽查征费志

出品人 钱丹凝
编者 四川省交通运输厅交通史志总编室
责任编辑 戴林
封面设计 益人
责任出版 鸥晓春
出版发行 四川科学技术出版社
成都市槐树街2号 邮政编码 610031
官方微博: <http://e.weibo.com/sckjcb>
官方微信公众账号: sckjcb
传真: 028-87734035
成品尺寸 210mm×285mm
印张 17.5 字数380千
印刷 深圳市精一瑞兰印刷有限公司
版次 2017年12月第1版
印次 2017年12月第1次印刷
定价 200.00元
ISBN 978-7-5364-8903-5

■ 版权所有·翻印必究 ■

* 本书如有缺页、破损、装订错误,请寄回印刷厂调换。
* 如需购本书,请与本社邮购联系。
地址/成都市槐树街2号 电话/(028) 87734035
邮政编码/610031

《四川交通志·稽查征费志》编委会

主 任 汪 洋
常务副主任 周道平
副 主 任 张晓燕 黄英权 张 琪
赵长利 张 勇 杜世相
陈乐生 胡洪波 寇小兵
蒲继生

委 员 刘洁梅 罗玉宏 陈光华
黄 丽 屈洪斌 罗 廷
许 磊 陈亚莉 冯书明
王茂奎 吴 波 彭 涛
朱 江 但 伦

《四川交通志·稽查征费志》编辑部

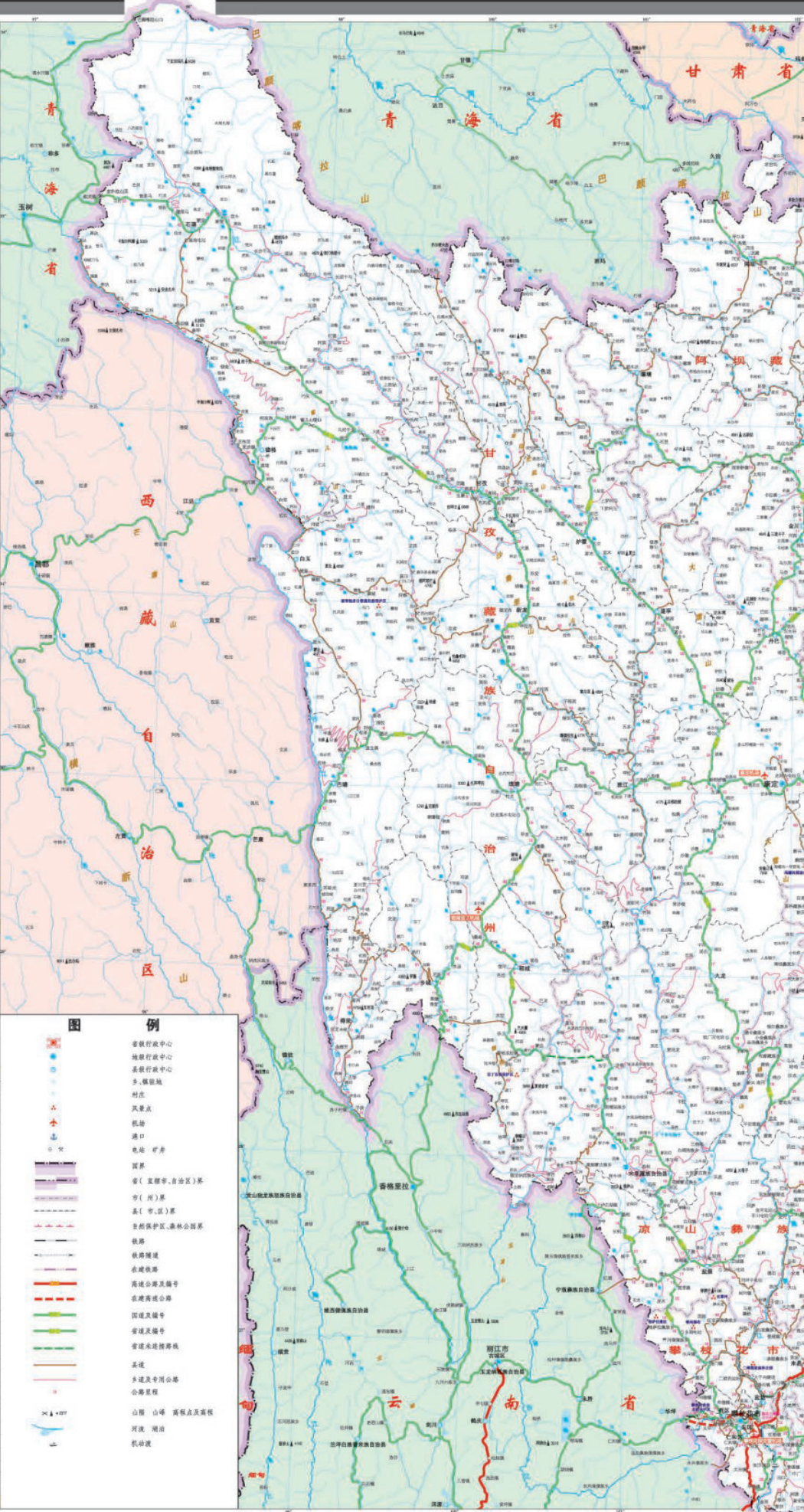
主 编 黄 丽
副 主 编 黄登明 陈光华
编辑部主任 陈建萍 刘 剑
编 辑 王 谦 熊代强 李济杉 高亚刚
供 稿 单 位 四川省交通运输厅高速公路管理局
(高速公路执法总队)

四川省国、省干线公路一览表

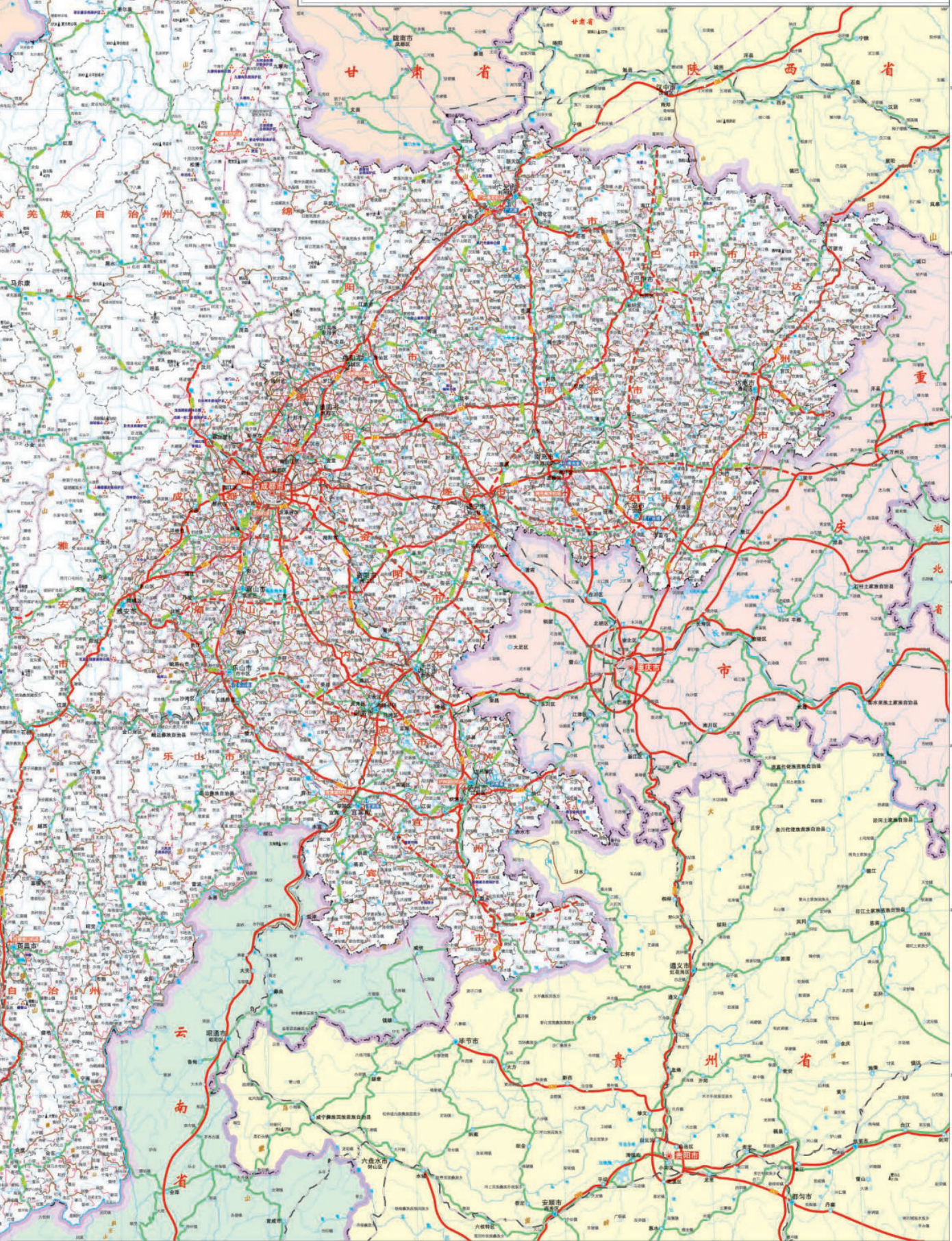
路线编号	路线名称	里程 (千米)	主要控制点
国家高速公路			
G100 京昆高速公路 3059.07 (重要节点计入)			
G101	成都—雅安高速公路	367.492	广元、茂县、汶川、理县、马尔康
G102	成都—西昌高速公路	505.269	雅安、天全、汉源、泸定、康定
G103	成都—攀枝花高速公路	320.074	雅安、天全、汉源、泸定、康定
G104	成都—乐山高速公路	300.001	广元、南充、达州
G105	成都—宜宾高速公路	420.47	雅安、天全、汉源、泸定、康定
G106	成都—南充高速公路	150.209	雅安、天全、汉源、泸定、康定
G107	成都—达州高速公路	391.477	雅安、天全、汉源、泸定、康定
G4201	成都绕城高速公路	65	成都、新都、彭县、眉山、乐山、雅安、康定
地方高速公路			
S100 123 (重要节点计入)			
S1	成都—绵阳高速公路	86.19	成都、绵阳、德阳、南充、达州
S2	成都—德阳高速公路	294	成都、德阳、绵阳、德阳、南充、达州
S3	成都—南充高速公路	221.355	成都、德阳、绵阳、德阳、南充、达州
S4	成都—达州高速公路	86.118	成都、德阳、绵阳、德阳、南充、达州
S5	成都—乐山高速公路	32.677	成都、德阳、绵阳、德阳、南充、达州
S6	成都—雅安高速公路	48.388	成都、德阳、绵阳、德阳、南充、达州
S7	成都—西昌高速公路	107.758	成都、德阳、绵阳、德阳、南充、达州
S8	成都—攀枝花高速公路	307.771	成都、德阳、绵阳、德阳、南充、达州
S9	成都—宜宾高速公路	134	成都、德阳、绵阳、德阳、南充、达州
S10	成都—泸州高速公路	10.949	成都、德阳、绵阳、德阳、南充、达州
S11	成都—内江高速公路	8.4	成都、德阳、绵阳、德阳、南充、达州
S12	成都—资中高速公路	2.744	成都、德阳、绵阳、德阳、南充、达州
S13	成都—简阳高速公路	6.138	成都、德阳、绵阳、德阳、南充、达州
S14	成都—眉山高速公路	6.811	成都、德阳、绵阳、德阳、南充、达州
S15	成都—乐山高速公路	0.945	成都、德阳、绵阳、德阳、南充、达州
S16	成都—雅安高速公路	1.268	成都、德阳、绵阳、德阳、南充、达州
S17	成都—西昌高速公路	0.386	成都、德阳、绵阳、德阳、南充、达州
S18	成都—攀枝花高速公路	0.000	成都、德阳、绵阳、德阳、南充、达州
S19	成都—宜宾高速公路	0.000	成都、德阳、绵阳、德阳、南充、达州
S20	成都—泸州高速公路	0.000	成都、德阳、绵阳、德阳、南充、达州
S21	成都—内江高速公路	0.000	成都、德阳、绵阳、德阳、南充、达州
S22	成都—资中高速公路	0.000	成都、德阳、绵阳、德阳、南充、达州
S23	成都—简阳高速公路	0.000	成都、德阳、绵阳、德阳、南充、达州
S24	成都—眉山高速公路	0.000	成都、德阳、绵阳、德阳、南充、达州
S25	成都—乐山高速公路	0.000	成都、德阳、绵阳、德阳、南充、达州
S26	成都—雅安高速公路	0.000	成都、德阳、绵阳、德阳、南充、达州
S27	成都—西昌高速公路	0.000	成都、德阳、绵阳、德阳、南充、达州
S28	成都—攀枝花高速公路	0.000	成都、德阳、绵阳、德阳、南充、达州
S29	成都—宜宾高速公路	0.000	成都、德阳、绵阳、德阳、南充、达州
S30	成都—泸州高速公路	0.000	成都、德阳、绵阳、德阳、南充、达州
S31	成都—内江高速公路	0.000	成都、德阳、绵阳、德阳、南充、达州
S32	成都—资中高速公路	0.000	成都、德阳、绵阳、德阳、南充、达州
S33	成都—简阳高速公路	0.000	成都、德阳、绵阳、德阳、南充、达州
S34	成都—眉山高速公路	0.000	成都、德阳、绵阳、德阳、南充、达州
S35	成都—乐山高速公路	0.000	成都、德阳、绵阳、德阳、南充、达州
S36	成都—雅安高速公路	0.000	成都、德阳、绵阳、德阳、南充、达州
S37	成都—西昌高速公路	0.000	成都、德阳、绵阳、德阳、南充、达州
S38	成都—攀枝花高速公路	0.000	成都、德阳、绵阳、德阳、南充、达州
S39	成都—宜宾高速公路	0.000	成都、德阳、绵阳、德阳、南充、达州
S40	成都—泸州高速公路	0.000	成都、德阳、绵阳、德阳、南充、达州
S41	成都—内江高速公路	0.000	成都、德阳、绵阳、德阳、南充、达州
S42	成都—资中高速公路	0.000	成都、德阳、绵阳、德阳、南充、达州
S43	成都—简阳高速公路	0.000	成都、德阳、绵阳、德阳、南充、达州
S44	成都—眉山高速公路	0.000	成都、德阳、绵阳、德阳、南充、达州
S45	成都—乐山高速公路	0.000	成都、德阳、绵阳、德阳、南充、达州
S46	成都—雅安高速公路	0.000	成都、德阳、绵阳、德阳、南充、达州
S47	成都—西昌高速公路	0.000	成都、德阳、绵阳、德阳、南充、达州
S48	成都—攀枝花高速公路	0.000	成都、德阳、绵阳、德阳、南充、达州
S49	成都—宜宾高速公路	0.000	成都、德阳、绵阳、德阳、南充、达州
S50	成都—泸州高速公路	0.000	成都、德阳、绵阳、德阳、南充、达州
S51	成都—内江高速公路	0.000	成都、德阳、绵阳、德阳、南充、达州
S52	成都—资中高速公路	0.000	成都、德阳、绵阳、德阳、南充、达州
S53	成都—简阳高速公路	0.000	成都、德阳、绵阳、德阳、南充、达州
S54	成都—眉山高速公路	0.000	成都、德阳、绵阳、德阳、南充、达州
S55	成都—乐山高速公路	0.000	成都、德阳、绵阳、德阳、南充、达州
S56	成都—雅安高速公路	0.000	成都、德阳、绵阳、德阳、南充、达州
S57	成都—西昌高速公路	0.000	成都、德阳、绵阳、德阳、南充、达州
S58	成都—攀枝花高速公路	0.000	成都、德阳、绵阳、德阳、南充、达州
S59	成都—宜宾高速公路	0.000	成都、德阳、绵阳、德阳、南充、达州
S60	成都—泸州高速公路	0.000	成都、德阳、绵阳、德阳、南充、达州
S61	成都—内江高速公路	0.000	成都、德阳、绵阳、德阳、南充、达州
S62	成都—资中高速公路	0.000	成都、德阳、绵阳、德阳、南充、达州
S63	成都—简阳高速公路	0.000	成都、德阳、绵阳、德阳、南充、达州
S64	成都—眉山高速公路	0.000	成都、德阳、绵阳、德阳、南充、达州
S65	成都—乐山高速公路	0.000	成都、德阳、绵阳、德阳、南充、达州
S66	成都—雅安高速公路	0.000	成都、德阳、绵阳、德阳、南充、达州
S67	成都—西昌高速公路	0.000	成都、德阳、绵阳、德阳、南充、达州
S68	成都—攀枝花高速公路	0.000	成都、德阳、绵阳、德阳、南充、达州
S69	成都—宜宾高速公路	0.000	成都、德阳、绵阳、德阳、南充、达州
S70	成都—泸州高速公路	0.000	成都、德阳、绵阳、德阳、南充、达州
S71	成都—内江高速公路	0.000	成都、德阳、绵阳、德阳、南充、达州
S72	成都—资中高速公路	0.000	成都、德阳、绵阳、德阳、南充、达州
S73	成都—简阳高速公路	0.000	成都、德阳、绵阳、德阳、南充、达州
S74	成都—眉山高速公路	0.000	成都、德阳、绵阳、德阳、南充、达州
S75	成都—乐山高速公路	0.000	成都、德阳、绵阳、德阳、南充、达州
S76	成都—雅安高速公路	0.000	成都、德阳、绵阳、德阳、南充、达州
S77	成都—西昌高速公路	0.000	成都、德阳、绵阳、德阳、南充、达州
S78	成都—攀枝花高速公路	0.000	成都、德阳、绵阳、德阳、南充、达州
S79	成都—宜宾高速公路	0.000	成都、德阳、绵阳、德阳、南充、达州
S80	成都—泸州高速公路	0.000	成都、德阳、绵阳、德阳、南充、达州
S81	成都—内江高速公路	0.000	成都、德阳、绵阳、德阳、南充、达州
S82	成都—资中高速公路	0.000	成都、德阳、绵阳、德阳、南充、达州
S83	成都—简阳高速公路	0.000	成都、德阳、绵阳、德阳、南充、达州
S84	成都—眉山高速公路	0.000	成都、德阳、绵阳、德阳、南充、达州
S85	成都—乐山高速公路	0.000	成都、德阳、绵阳、德阳、南充、达州
S86	成都—雅安高速公路	0.000	成都、德阳、绵阳、德阳、南充、达州
S87	成都—西昌高速公路	0.000	成都、德阳、绵阳、德阳、南充、达州
S88	成都—攀枝花高速公路	0.000	成都、德阳、绵阳、德阳、南充、达州
S89	成都—宜宾高速公路	0.000	成都、德阳、绵阳、德阳、南充、达州
S90	成都—泸州高速公路	0.000	成都、德阳、绵阳、德阳、南充、达州
S91	成都—内江高速公路	0.000	成都、德阳、绵阳、德阳、南充、达州
S92	成都—资中高速公路	0.000	成都、德阳、绵阳、德阳、南充、达州
S93	成都—简阳高速公路	0.000	成都、德阳、绵阳、德阳、南充、达州
S94	成都—眉山高速公路	0.000	成都、德阳、绵阳、德阳、南充、达州
S95	成都—乐山高速公路	0.000	成都、德阳、绵阳、德阳、南充、达州
S96	成都—雅安高速公路	0.000	成都、德阳、绵阳、德阳、南充、达州
S97	成都—西昌高速公路	0.000	成都、德阳、绵阳、德阳、南充、达州
S98	成都—攀枝花高速公路	0.000	成都、德阳、绵阳、德阳、南充、达州
S99	成都—宜宾高速公路	0.000	成都、德阳、绵阳、德阳、南充、达州
S100	成都—泸州高速公路	0.000	成都、德阳、绵阳、德阳、南充、达州

路线名称	建设里程 (千米)	主要控制点
在建高速公路		
S101 123 (重要节点计入)		
S101	成都—绵阳高速公路	86.19
S102	成都—德阳高速公路	294
S103	成都—南充高速公路	221.355
S104	成都—达州高速公路	86.118
S105	成都—乐山高速公路	32.677
S106	成都—雅安高速公路	48.388
S107	成都—西昌高速公路	107.758
S108	成都—攀枝花高速公路	307.771
S109	成都—宜宾高速公路	134
S110	成都—泸州高速公路	10.949
S111	成都—内江高速公路	8.4
S112	成都—资中高速公路	2.744
S113	成都—简阳高速公路	6.138
S114	成都—眉山高速公路	6.811
S115	成都—乐山高速公路	0.945
S116	成都—雅安高速公路	1.268
S117	成都—西昌高速公路	0.386
S118	成都—攀枝花高速公路	0.000
S119	成都—宜宾高速公路	0.000
S120	成都—泸州高速公路	0.000
S121	成都—内江高速公路	0.000
S122	成都—资中高速公路	0.000
S123	成都—简阳高速公路	0.000
S124	成都—眉山高速公路	0.000
S125	成都—乐山高速公路	0.000
S126	成都—雅安高速公路	0.000
S127	成都—西昌高速公路	0.000
S128	成都—攀枝花高速公路	0.000
S129	成都—宜宾高速公路	0.000
S130	成都—泸州高速公路	0.000
S131	成都—内江高速公路	0.000
S132	成都—资中高速公路	0.000
S133	成都—简阳高速公路	0.000
S134	成都—眉山高速公路	0.000
S135	成都—乐山高速公路	0.000
S136	成都—雅安高速公路	0.000
S137	成都—西昌高速公路	0.000
S138	成都—攀枝花高速公路	0.000
S139	成都—宜宾高速公路	0.000
S140	成都—泸州高速公路	0.000
S141	成都—内江高速公路	0.000
S142	成都—资中高速公路	0.000
S143	成都—简阳高速公路	0.000
S144	成都—眉山高速公路	0.000
S145	成都—乐山高速公路	0.000
S146	成都—雅安高速公路	0.000
S147	成都—西昌高速公路	0.000
S148	成都—攀枝花高速公路	0.000
S149	成都—宜宾高速公路	0.000
S150	成都—泸州高速公路	0.000

路线编号	路线名称	全长 (千米)	其中重要节点 (千米)	主要控制点
国道				
G108 300.000				
G108	成都—雅安	300.000	300.000	雅安、天全、汉源、泸定、康定
G109	成都—西昌	448.887	448.887	雅安、天全、汉源、泸定、康定
G110	成都—攀枝花	861.763	861.763	雅安、天全、汉源、泸定、康定
G111	成都—宜宾	526.624	526.624	雅安、天全、汉源、泸定、康定
G112	成都—泸州	1267.217	109.380	雅安、天全、汉源、泸定、康定
G113	成都—内江	171.028	84.347	雅安、天全、汉源、泸定、康定
G114	成都—资中	491.743	30.082	雅安、天全、汉源、泸定、康定
G115	成都—简阳	12418.302	107.368	雅安、天全、汉源、泸定、康定
G116	成都—眉山	545.935	24.365	雅安、天全、汉源、泸定、康定
G117	成都—乐山	481.887	4.387	雅安、天全、汉源、泸定、康定
G118	成都—雅安	156.034	156.034	雅安、天全、汉源、泸定、康定
G119	成都—西昌	412.088	26.865	雅安、天全、汉源、泸定、康定
G120	成都—攀枝花	846.168	82.641	雅安、天全、汉源、泸定、康定
G121	成都—宜宾	212.521	8.3	雅安、天全、汉源、泸定、康定
G122	成都—泸州	1024.891	89.896	雅安、天全、汉源、泸定、康定
G123	成都—内江	209.258	1.265	雅安、天全、汉源、泸定、康定
G124	成都—资中	141.332	2.412	雅安、天全、汉源、泸定、康定
G125	成都—简阳	454.544	41.889	雅安、天全、汉源、泸定、康定
G126	成都—眉山	307.208	0	雅安、天全、汉源、泸定、康定
G127	成都—乐山	101.818	21.5	雅安、天全、汉源、泸定、康定
G128	成都—雅安	307.217	0	雅安、天全、汉源、泸定、康定
G129	成都—西昌	768.453	0	雅安、天全、汉源、泸定、康定
G130	成都—攀枝花	348.243	0	雅安、天全、汉源、泸定、康定
G131	成都—宜宾	303.649	37.048	雅安、天全、汉源、泸定、康定
G132	成都—泸州	153.279	10.836	雅安、天全、汉源、泸定、康定
G133	成都—内江	142.326	63.281	雅安、天全、汉源、泸定、康定
G134	成都—资中	446.582	11.281	雅安、天全、汉源、泸定、康定
G135	成都—简阳	542.793	0	雅安、天全、汉源、泸定、康定
G136	成都—眉山	820.685	116.287	雅安、天全、汉源、泸定、康定
G137	成都—乐山	307.265	44.683	雅安、天全、汉源、泸定、康定
G138	成都—雅安	112.464	149.03	雅安、天全、汉源、泸定、康定
G139	成都—西昌	405.7	23.122	雅安、天全、汉源、泸定、康定
G140	成都—攀枝花	245.851	7.475	雅安、天全、汉源、泸定、康定
G141	成都—宜宾	336.627	39.029	雅安、天全、汉源、泸定、康定
G142	成都—泸州	521.026	17.213	雅安、天全、汉源、泸定、康定
G143	成都—内江	487.211	50.482	雅安、天全、汉源、泸定、康定
G144	成都—资中	188.833	0	雅安、天全、汉源、泸定、康定
G145	成都—简阳	288.838	33.155	雅安、天全、汉源、泸定、康定
G146	成都—眉山	275.588	34.844	雅安、天全、汉源、泸定、康定
G147	成都—乐山	2.418	0	雅安、天全、汉源、泸定、康定
省道				
S100 123				



四川省公路交通图





四川高速
SICHUAN EXPRESSWAY

四川省营运高速公路路网示意图 (2016)

SICHUAN EXPRESSWAY MAP (2016)

国高网路线

- G5 京昆高速
- G93 成渝环线高速
- G85 银昆高速
- G42 沪蓉高速
- G75 兰海高速
- G76 厦蓉高速
- G65 包茂高速
- G4201 成都绕城高速
- G4202 成都第二绕城高速
- G4215 蓉遵高速
- G4216 蓉丽高速
- G4217 蓉昌高速
- G5012 恩广高速
- G5515 南大梁高速
- G5013 成安渝高速
- G0512 成乐高速

省高网路线

- S1 成绵复线高速
- S2 成巴高速
- S6 机场高速
- S8 成温邛高速
- S11 遂内高速
- S17 遂西高速
- S18 遂广高速
- S21 内威荣高速
- S26 宜叙高速
- S40 遂资眉高速
- S41 绵阳绕城高速
- S44 峨眉支线高速
- S66 隆乐高速
- S6801 宜叙高速连接线
- S70 广陕广巴连接线
- SA56 南充绕城高速



注:本路网图经过抽象处理,图中所有标注的站点均为相对位置



序

Sichuan Provincial
Transportation Records
四川交通志·稽查征费志

四川省交通运输厅

四川，物华天宝，人杰地灵；四川，千河之地，天府之国。从古至今，四川交通事业是这片古老土地上人类悠久辉煌历史的创造者和见证者，是这片神奇的土地上绚丽色彩不可或缺的元素之一。

物换星移几度秋，沧海桑田换人间。改革开放30年来，在中国特色社会主义伟大旗帜指引下，四川交通运输事业坚持改革开放，实现了跨越式发展和历史性巨变：公路通车总里程和公路密度成倍增长；高速公路从无到有；一批施工难度大、科技含量高的世界级公路桥梁和长大隧道建成运营；运输市场欣欣向荣，活力四射，公路水路客运量、旅客周转量、货运量和货物周转量不断增长。昔日蜀道难，今日通途坦！

如鉴如衡千秋笔，求真求是万代书。中华民族有悠久的历史，创造了灿烂的文化，地方志即是中国伟大文化宝库中的一颗耀眼的明珠。地方志是记述特定地域、特定时期的自然与社会、历史与现状的资料性地方文献著述。持续不断地编纂地方志，是中国独有的延续两千多年的优良文化传统。地方志工作是国家一项承上启下、继往开来、服务当代、惠泽后世的公益性基础文化事业，现已成为社会主义先进文化建设中一项不可或缺的系统工程。地方志成果具有资政、存史、教化等多方面功能，已经并将长期为国家的政治稳定、经济建设、文化发展、社会进步、公民教育、民族团结、祖国统一发挥独特而重要的作用。

《四川交通志》系列丛书是中国地方志指导

小组和四川省人民政府指定的国、省第二轮地方志编纂工作试点志书之一，是四川省交通行业的重要文化建设工程。《四川交通志》系列丛书不藻思以饰丽，不逸气以炫华，不虚誉以求奇，不妄削以没善，系统记述了四川交通行业在改革开放年代成长、发展的艰苦卓绝和光辉业绩；详实记录了四川交通行业的既往和现实；真实反映了四川交通人的优良传统和时代风貌；归纳演绎了四川交通行业改革发展的宝贵经验和失误教训，蕴含着强烈的时代气息和厚重的历史沉淀，是四川交通行业发展中的重要文化工作成就和行业文明建设丰碑！

温故以知新，读史以鉴今。《四川交通志》丛书是四川交通行业一部可以信今传后的史鉴和职业教育生动读本。当前，四川交通行业正处在一个承前启后、继往开来的新的重要历史关口，面临前所未有的机遇和挑战。四川交通行业必须坚持改革开放，认真贯彻中央、地方的方针政策，紧紧抓住发展机遇，抓好行业文明建设，为交通运输发展提供强大精神动力，营造交通运输发展的强大合力，为交通运输不断取得新的成就提供可靠保证。《四川交通志》的出版发行，正逢其时。可以助我明确历史使命，弘扬光荣传统，激励士气，脚踏实地，立足当下，放眼未来，不断创新超越，为实现中华民族伟大复兴的伟大梦想、为国家和地方经济建设作出新的贡献！

谨记为序

公元二〇一七年十一月

图照 / 002
编辑说明 / 015
概述 / 016
大事记 / 019

CONTENTS

目录

第一篇 征管机构 / 043

第一章 征管机构沿革 / 044

第一节 机动车辆监理机构 / 044

- 一、四川公路局 / 044
- 二、战时交通监理 / 044
- 三、西南交通公路管理局 / 045
- 四、四川省交通监理所（站） / 045
- 五、四川省交通监理处（局） / 046

第二节 稽征和车购费征管机构 / 047

- 一、稽征机构 / 047
- 二、车购费征管机构 / 052

第二章 征管机构管理 / 060

第一节 干部人事制度改革 / 060

- 一、“四项制度”改革 / 060

01

02

第二篇 规费征收与行政执法 / 081

第一章 规费征收 / 082

第一节 公路养路费 / 082

- 一、征费沿革 / 082
- 二、征管制度 / 084
- 三、养路费收入 / 096

第二节 公路客货运附加费 / 098

- 一、公路客运附加费 / 098
- 二、公路货运附加费 / 100

第三节 车辆购置附加费 / 101

- 一、征免范围 / 101
- 二、征费标准 / 102
- 三、征费计算 / 104

第二章 征费管理 / 107

- 第一节 养路费、客附费、
货附费征收管理 / 107

- 二、“五项制度”改革 / 061
- 第二节 行业文明建设 / 062
 - 一、文明单位建设 / 062
 - 二、“三优一无”竞赛活动 / 070
- 第三节 行业文化建设 / 071
 - 一、职工教育 / 071
 - 二、职工文化活动 / 076

- 一、征费岗位管理 / 107
- 二、征费登记 / 107
- 三、征费吨位核定 / 112
- 四、包干缴纳 / 115
- 五、稽核审计 / 117
- 六、票证管理 / 120
- 七、档案管理 / 132
- 八、规费解缴 / 132
- 九、微机征费 / 135
- 十、工作目标管理责任制 / 137

第二节 车购费管理 / 138

- 一、业务管理 / 138
- 二、代征收费 / 140
- 三、征费岗位 / 140
- 四、票证管理 / 140
- 五、档案管理 / 144
- 六、收入解缴 / 145
- 七、违章处罚 / 145

第三节 养路费的使用 / 147

- 一、管理体制改革 / 147
- 二、养路费使用 / 148

第三章 行政执法 / 155

第一节 路政法制沿革 / 155

第二节 稽查与处罚 / 158

- 一、稽查方法 / 158
- 二、行政处罚 / 163
- 三、案件管理 / 167

第三节 执法监督 / 168

- 一、行政监督 / 168
- 二、社会监督 / 169
- 三、法律法规监督 / 170
- 四、法规宣传 / 171

第四节 稽查装备 / 173

- 一、交通指挥旗、证 / 173
- 二、稽查车辆 / 174
- 三、专用服装 / 176
- 四、公路规费实时稽查管理系统 / 179
- 五、公务用房 / 179

车辆购置附加费征收办法 / 218

车辆购置附加费征收办法实施细则 / 219

国务院关于改革道路交通管理体制的通知 / 221

贯彻国务院关于改革道路交通管理体制的规定的实施意见 / 222

关于加强公路养路费征收管理的通告 / 225

公路养路费征收管理规定 / 226

四川省公路养路费征收管理办法 / 230

四川省公路养路费征收管理条例 / 236

四川省公路养路费征收管理实施办法 / 239

四川省人民代表大会常务委员会

《关于严格执行〈公路法〉防止公路养护资金流失的决定》 / 244

四川省人民政府关于加强交通规费征收工作的通告 / 245

国务院办公厅转发交通部等部门关于继续作好公路养路费等交通规费征收工作意见的通知 / 245

国务院关于实施成品油价格和税费改革的通知 / 246

附录三 补遗四川省机动车辆监理的历史回溯（1925—1978年） / 251

附录 / 181

附录一 专记 / 182

- 一、交通税费改革 / 182
- 二、高速公路行政执法管理改革 / 189
- 三、四川省交通稽征系统抗击汶川特大地震灾害纪实 / 205

附录二 重要文献选编 / 208

- 西南区公路养路费征收暂行办法 / 208
- 西南区公路养路费征收暂行办法实施细则 / 209
- 四川省公路养路费征收实施办法 / 211
- 《四川省公路养路费征收实施办法》有关条款的解释 / 215

索引 / 275

后记 / 279

CONTENTS

□.....□

Illustration	002	I. Transportation Fees Levy Organization ...	047
Editing Description	015	II. Vehicle Purchase Fee Collection Organization	052
Overview	016	Chapter II Management of Collection Administration Organization	060
Events	019	Section I Reform of Cadre and Personnel System	060
Part I Administration Organization	043	I. Reform of “Four Systems”	060
Chapter I Evolution of Administration Organization	044	II. Reform of “Five Systems”	061
Section I Supervision Organization of Motor Vehicles	044	Section II Building of Sector Civilization ...	062
I. Sichuan Highway Bureau	044	I. Building of Civilization Unit	062
II. Wartime Transportation Supervision during Wartime	044	II. Competition Activities of “Good Quality of Three Things and No Mistake Fault in Vouchers” ...	070
III. Southwest China Transport and Highway Administration Bureau	045	Section III Building of Sector Culture	071
IV. Sichuan Provincial Transport Supervision Office (Station)	045	I. Staff Education	071
V. Sichuan Provincial Transport Supervision Department (Bureau)	046	II. Staff Cultural Activities	076
Section II Organizations of Transportation Fees Levy and Vehicle Purchase Fee Collection	047	Part II Collection Levy of Transportation Fees and Administrative Law Enforcement ...	081
		Chapter I Collection Levy of Transportation Fees	082
		Section I Highway Maintenance Fee	082
		I. Evolution of Levy	082
		II. Collection Administration System	084

III. Revenue of Highway Maintenance Fee	096	IV. Management of Vouchers.....	140
Section II Highway Passenger and Freight Transportation Additional Fee	098	V. Management of Archives	144
I. Highway Passenger Transportation Additional Fee	098	VI. Revenue Remit	145
II. Highway Freight Transportation Additional Fee	100	VII. Violation Punishments	145
Section III Vehicle Purchase Additional Fee ...	101	Section III Use of Maintenance Fee	147
I. Range of Imposition Collection and Waiver ...	101	I. Reform of Management System	147
II. Collection Standard	102	II. Use of Maintenance Fee.....	148
III. Calculation of Collection	104	Chapter III Administrative Law Enforcement	155
Chapter II Management of Collection ...	107	Section I Evolution of Highway Administration Administrative Law System	155
Section I Management of Collection of Highway Maintenance Fee, Passenger Transportation Fee and Freight Transportation Fee	107	Section II Check and Punishments	158
I. Management of Collection Post	107	I. Check Methods	158
II. Collection Registration	107	II. Administrative Punishments	163
III. ApprovalCheck of Levied Tonnage	112	III. Management of Cases	167
IV. Lump Sum Collection	115	Section III Supervision of Law Enforcement	168
V. Audit of Inspection and Verification	117	I. Administrative Supervision	168
VI. Management of Vouchers.....	120	II. Social Supervision	169
VII. Management of Archives	132	III. Law and Regulation Supervision	170
VIII. Fees Remit	132	IV. Propaganda of Laws and Regulations ...	171
IX. Collection with Computer.....	135	Section IV Check Equipment	173
X. Work Target Management Responsibility System.....	137	I. Traffic Command Flags and License	173
Section II Management of Vehicle Purchase Fee	138	II. Check Vehicles	174
I. Work Management	138	III. Special Uniform	176
II. Withholding Agent.....	140	IV. Real-time Check and Management System of Highway Fees	179
III. Collection Post	140	V. Official Building	179
		Appendixes	181
		Appendix I Special Coverage	182

I. Reform of Transportation Taxes and Fees	182	Rules of Sichuan Province on Collection and Management of Highway Maintenance Fee ...	236
II. Reform of Expressway Administrative Law Enforcement Management	189	Implementation Regulations of Sichuan Province on Collection and Management of Highway Maintenance Fee	239
III. Wenchuan Earthquake Rescue Records of Sichuan Provincial Transport Levy Sector ...	205	Decision on Strictly Implementation of the Highway Law of the PRC, Prevention of Maintenance Funds Loss issued by the Standing Committee of Sichuan Province People's Congress	244
Appendix II Selected Important Documents	208	Circular on Strengthening Collection Work of Transportation Fees issued by of the Sichuan Provincial People's Government	245
Provisional Regulations of Highway Maintenance Fee Collection in Southwest Area	208	Notice on Continued Efforts of Collection of Transportation Fees including Maintenance Fee issued by the Related Ministries including the Ministry of Transport Redistributed by the State Council	245
Sichuan Provincial Highway Maintenance Fee Collection Implementation Regulations	211	Notice on Implementation of Reform of Refined Oil Prices and Taxes issued by the State Council	246
Explanation of Related Articles of Sichuan Provincial Highway Maintenance Fee Collection Regulations	215		
Collection Regulations of Vehicle Purchase Additional Fee.....	218	Appendix III Addendum Tracing back the History of Motor Vehicle Supervision in Sichuan Province (1925-1987).....	251
Rules for the Implementation of the Collection Regulations of Vehicle Purchase Additional Fee	219	Indexes	275
Notice on Reform of Road Transport Management System Issued by the State Council	221	Postscript	279
Implementation Opinions of the Notice on Reform of Road Transport Management System Issued by the State Council	222		
Circular on Strengthening Highway Maintenance Fee Collection Management	225		
Provisions on Highway Maintenance Fee Collection Management	226		
Regulations of Sichuan Province on Collection and Management of Highway Maintenance Fee	230		



编辑说明

- 一、本志编纂遵循辩证唯物主义和历史唯物主义观点，坚持实事求是的原则，力求全面、系统、客观地反映四川省交通稽查征费的历史，突出时代特点、行业特色。
- 二、本志按照中国地方志特有的编纂原则谋篇布局。志首设概述和大事记，高屋建瓴，宏观叙事，领驭全志；其下依事为门，分门别类，类为一事，分设征管机构、规费征收与行政执法两篇，为全志主体；志末专设附录、索引，存文献以备征考。
- 三、本志记事年份，上限始于1926年，下限止于2011年。
- 四、本志侧重记述公路养路费、车辆购置附加费、客货运附加费等业务管理，力求反映全省交通稽征行业全貌。
- 五、本志使用公元纪年。行政区域、地名一般按当时名称记述。机构名称首次出现时用全称，后用简称，会议、文件的名称统一用全称。所涉及的专业名称均以当时的称谓为准。四川省地方行政机构简称，2000年12月前表示为“市（地、州）”；其后表示为“市（州）”。
- 六、本志所用资料以档案、报刊、图书为主，部分采用口碑资料；图片由四川省交通运输厅高速公路管理局提供。
- 七、本志主要统计数据，均使用四川省统计局或四川省交通运输厅统计资料。

概

INTRODUCTION

述

1926年元旦，成（都）灌（县，今都江堰市）马路正式通车，四川省历史上第一家汽车运输公司——成灌马路长途汽车公司开始在成灌马路经营客运。同年，成都市政公所公布《汽车暂行章程》。1935年9月，四川省政府发布《四川公路局征收养路捐暂行规则》。

1937年7月，抗日战争全面爆发。次年，国民政府迁都重庆，公路交通实行战时体制。为适应军事需要，四川省内重要公路均由国民政府行政院交通部公路总局接管。

1939年8月，国民政府行政院颁发《公路征收汽车养路费规则》，交通部通令各省将养路捐费改称养路费。同年，交通部批准实行统一费率。国民政府在川的国道公路管理机关（西南公路管理局，川滇东路、川滇西路管理局，川陕公路管理局）负责经办车辆监理和养路费征收业务。

抗日战争胜利后，国民政府回迁南京，战时运输管理体制结束。国道养路费由交通部第五区工程管理局征收，省道养路费由四川省公路局征收管理。

1950年—1952年8月，由西南军政委员会交通部主管川东等4个行政公署及西康省养路费征收业务。西南交通部于1951年、1952年先后颁发《西南区公路养路费征收暂行办法》《西南区公路养路费征收暂行办法实施细则》，并在国、省道设置公路交通管理站。这一时期，征费以设卡拦车、查验车辆缴费凭证为主，养路费计征以大米为计算单位，折合成人民币征收。1952年起，养路费以人民币为计征单位征收。1950—1952年，共征收养路费643万元。

1952年8月，川东、川南、川西、川北4个行署合并，恢复四川省建制。9月，由四川省交通厅养路处主管全省养路费征收、使用和管理的工作。各公路交通管理站分别隶属所在地公路养护总段管辖。1953年1月起，四川开始执行《修正西南区公路养路费征收暂行办法实施细则》。1954年1月起，西康省实施《西康省公路养路费征收暂行办法实施细则》。10月，四川省交通厅养路处改称四川省交通厅公路局。1955年，川康两省合并，原西康省养路费征收由四川省统一管