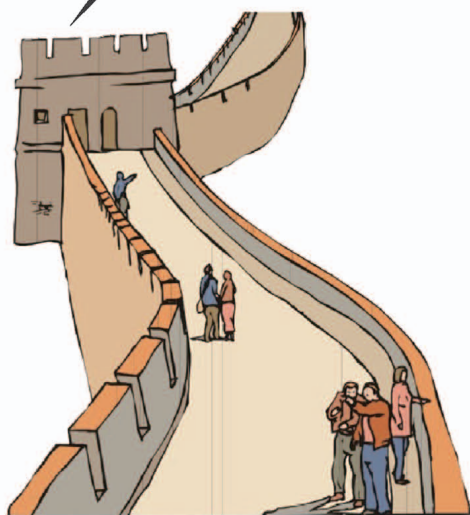


# 能力评价

NENGLI PINGJIA

初中卷 单元测试

◆ 主编 / 吕爱玲



# 历史

七年级

下册

人教版

CES 湖南教育出版社

# 能力评价

NENGLI PINGJIA

初中卷 单元测试

◆ 主编 / 吕爱玲



# 历史

七年级

下册

人教版

CIS 湖南教育出版社

# 编者的话

新

**理念新：**贯彻最新教育教学理念，以最新《课程标准》和教材为依据，将考试内容、命题探索和能力提升融为一体。

**习题新：**选取全国各地最新试题以及名校的精华试题，特别选择具有原创价值的新题，进行合理科学的选取或者改编。

精

**策划精：**试卷设计为活页，便于教学细节的监控和管理，在版式设计上注意合理设计答题空和分值统计，方便学生的作答和老师的快速批改与及时反馈。

**选题精：**单元、月考、期中、分类复习、期末测试题的设置博观而约取，精选试题，保证题型新颖，情境鲜活，梯度合理，充盈着浓浓的时代气息。

全

**类别全：**整体融合单元、月考、期中、分类复习、期末测试卷的科学化设计，倡导自主、合作、探究的学习方式。引领学生挑战自我，达成高分目标，体验成功的快乐。

**检测全：**紧紧抓住各科要求的基础点、重点、难点、疑点、热点，分阶段帮助学生提升综合素质和能力。力求通过实战，增强实效，提高实力。

# 目 录

第一单元测试卷一 .....	1
第一单元测试卷二 .....	3
第二单元测试卷一 .....	5
第二单元测试卷二 .....	7
月考试卷一 .....	9
第三单元测试卷一 .....	11
第三单元测试卷二 .....	13
月考试卷二 .....	15
分类复习卷一 .....	17
分类复习卷二 .....	19
分类复习卷三 .....	21
分类复习卷四 .....	23
期中测试卷一 .....	25
期中测试卷二 .....	29
期末测试卷一 .....	33
期末测试卷二 .....	37
参考答案与解析 .....	41

## 第一单元测试卷一

测试时间:45分钟 满分:100分

题号	一	二	总分
得分			

一、选择题(本大题共15小题,每小题4分,共60分。在每小题给出的四个选项中,只有一项是最符合题目要求的)

1. 历史往往有许多惊人的相似之处,具有下列相似之处的两个王朝是 ( )

①国运短促 ②结束分裂,一统江山 ③在中国历史上具有承前启后和继往开来的意义

A. 隋朝和西晋 B. 秦朝和西晋 C. 秦朝和隋朝 D. 汉朝和唐朝

2. 外戚是指中国古代帝王的母族或妻族,因为与帝王的姓氏不同,故称外戚。在历史上,外戚夺取政权的事例有很多,例如王莽建立新朝。下列哪一位皇帝与他最为相似 ( )

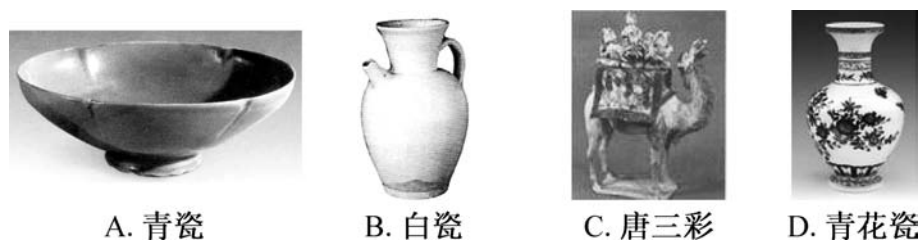
A. 隋文帝 B. 孝文帝 C. 隋炀帝 D. 唐太宗

3. 右图是京杭大运河特种邮票。这套特种邮票共六枚和小型张一枚。右边的两枚邮票分别是隋朝大运河北、南两至点的建筑。它们分别位于今天的哪两座城市 ( )

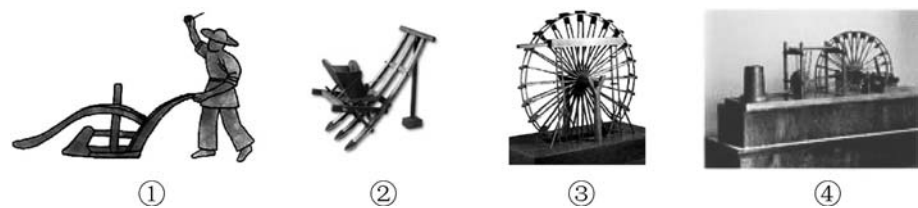


A. 北京、杭州 B. 北京、扬州  
C. 洛阳、杭州 D. 洛阳、扬州

4. 如果想举办唐朝时期的著名瓷器图片展,下列图片中,不可能出现在展览中的是 ( )



5. 如果想了解唐朝时生产工具和生产技术的进步,下列哪些图片可以提供帮助 ( )



A. ①③ B. ①④ C. ②③ D. ②④

6. 2014年8月5日,著名历史学家、武汉大学冯天瑜教授做客湖北省图书馆“长江论坛”,提出新论断“科举制度——中国古代的第五大发明”,令听众耳目一新。下列哪件文物与科举制的诞生有关 ( )

A. 隋炀帝设置进士科的诏令 B. 唐太宗时扩建校舍、增加学员的数量

C. 武则天时期进行殿试的图片 D. 唐玄宗时考生写的有关诗歌

7. 用加官晋爵的方式吸引和鼓励习武者,表明政府承认了武艺的社会地位。武举制的确立和实施,对民间尚武风气和武艺的发展起到了有力的促进作用。右边的《清代武举图》所描绘的现象最早可能出现在哪位皇帝统治时期 ( )



清代武举图

A. 唐太宗 B. 武则天  
C. 唐玄宗 D. 唐高宗

8. 某班同学围绕“唐朝开明的少数民族政策”这一主题进行探究性学习,收集的相关史实中,与该主题不相符合的一项是 ( )

A. 玄奘和鉴真的事迹 B. 文成公主嫁给松赞干布  
C. 设置安西都护府和北庭都护府 D. 册封南诏首领

9. 大唐以其博大的胸怀,兼收并蓄外来文化的精华,又以其慷慨豪迈的性格,向各国传播着中华文化。下列不能佐证上述观点的史实是 ( )

A. 遣唐使多次来华 B. 鉴真东渡日本  
C. 玄奘去天竺取经 D. 文成公主远嫁吐蕃

10. 下列书籍中,可以为研究中亚、印度半岛以及我国新疆地区的历史和佛学提供帮助的有 ( )



A. ①② B. ②③ C. ③④ D. ②④

11. 创新是一个民族发展的灵魂,中华民族自古以来体现劳动人民创造力的案例比比皆是。下列属于隋朝时期的是 ( )



A. ①④ B. ①③ C. ①② D. ③④

12. 下列诗句中,能够体现出李白豪迈奔放的诗歌特点的是 ( )

A. 国破山河在,城春草木深 B. 朱门酒肉臭,路有冻死骨  
C. 黄河落天走东海,万里写入胸怀间 D. 野火烧不尽,春风吹又生

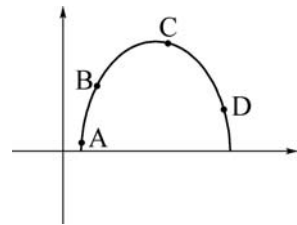
13. “看了敦煌莫高窟,就等于看到了全世界的古代文明。”“莫高窟是世界上最长、规模最大、内容最丰富的画廊。”如果想实地观赏此“画廊”,应该去的省份是 ( )

A. 山西 B. 河南 C. 甘肃 D. 河北

14. 下列四幅中国古代艺术邮票,按年代划分,不属于隋唐时期的是 ( )



15. 如果将中国两千多年的封建社会的发展历程用下图中的抛物线来形容,隋唐时期所处的位置应该是 ( )



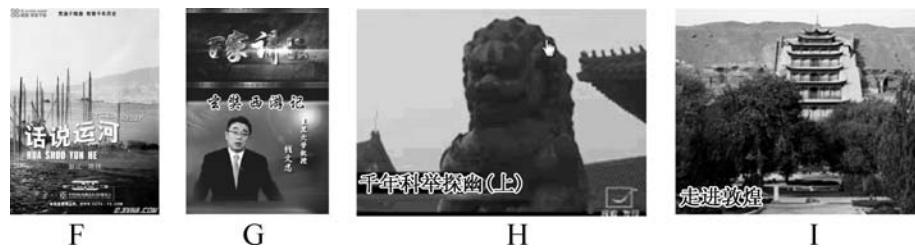
二、非选择题(本大题共 2 小题,每小题 20 分,共 40 分)

16. (20 分)观看影视作品是我们了解历史的一个有效途径。新中国成立后,我国影视事业发展起来,广大的电影电视工作者以极大的热情,创作出一部又一部优秀的历史影片,包括历史影视剧和历史纪录片,均具有史实价值。请观察下列影片的海报,回答相关问题。

【历史影视剧】



【历史纪录片】



(1)请你说出历史影视剧与历史纪录片的不同。(2 分)

(2)请根据提示写出相关的历史影片(写出字母即可)。(8 分)

- ①了解石窟艺术的发展历史: \_\_\_\_\_
- ②了解唐朝民族关系的历史: \_\_\_\_\_
- ③了解隋朝交通运输业的成就: \_\_\_\_\_
- ④了解唐朝对外交往的历史: \_\_\_\_\_

(3)请你为历史影视剧《武则天》写一段简介。(3 分)

(4)《唐明皇》和《贞观长歌》中可以看到哪两位帝王哪些重大的历史事迹?(各举出一例)(4 分)

(5)在观看纪录片《千年科举探幽》后,你对科举制有何认识?(3 分)

17. (20 分)唐朝时期涌现了几位有作为的帝王,某学校七年级一班的同学举办了一场课堂辩论赛:比较唐太宗和唐玄宗在历史上谁的功劳更大。请结合这次活动,探究并完成相关问题。



活动过程

(一)比赛开始:(主持人)各位老师、各位同学,参加今天辩论的是由同学们自由组合的两支代表队,我在这里称为正方和反方代表队。今天的辩论主题是“唐太宗和唐玄宗谁的功劳更大”,正方代表队所持的立场是“唐太宗的功劳更大”,反方代表队所持的立场是“唐玄宗的功劳更大”。现在请双方的第一辩手进行陈词。

(二)陈词

(1)如果你是双方的第一辩手,请你结合这两位帝王的功绩分别写出陈述词。(要求简洁,史论结合,具有概括性。不超过 50 字)(6 分)

正方一辩: \_\_\_\_\_

反方一辩: \_\_\_\_\_

(三)开篇立论:请结合所学知识,摆事实,讲道理,为自己的论点提供充足的论据。

(2)如果你是双方的第二辩手,请你分别举出两例史实来证明自己的观点。(8 分)

正方二辩:史实一: \_\_\_\_\_

史实二: \_\_\_\_\_

反方二辩:史实一: \_\_\_\_\_

史实二: \_\_\_\_\_

(四)攻辩

(3)如果你是正方代表,请你设计一个攻辩的观点和论据来反驳反方的观点。(6 分)

装订线

## 第一单元测试卷二

测试时间:45分钟 满分:100分

题号	一	二	总分
得分			

一、选择题(本大题共15小题,每小题3分,共45分。在每小题给出的四个选项中,只有一项是最符合题目要求的)

1. 明朝的小说《醒世恒言》中说:隋文帝奄有天下,一统太平,真个治得外户不闭,路不拾遗。下列有关隋文帝的说法,不正确的一项是 ( )

- A. 建立隋朝      B. 统一南北      C. 开通运河      D. 分科考试

2. “北通涿郡之渔商,南运江都之转输,其为利也博哉!”这反映出隋朝开凿的大运河 ( )

- A. 促进了经济发展      B. 促成了贞观之治  
C. 巩固了封建统治      D. 结束了分裂局面

3. 假如你穿越时空隧道,回到唐朝,作为一名朝廷的重要官员,不可能经历的事情是 ( )

- A. 从长安乘船去洛阳,经大运河到江南余杭体察民情  
B. 上朝时,见到魏征向太宗皇帝进谏  
C. 和太宗皇帝一起讨论合并州县的事情  
D. 经常诵读苏东坡写的词

4. “以史为镜,可以知兴替。”唐太宗吸取了隋亡的教训,励精图治。他在位期间出现了清明的统治时期,史称 ( )

- A. 贞观之治      B. 开元盛世      C. 文景之治      D. 光武中兴

5. 在电视剧《贞观长歌》里,不应该在剧中出现的人物和事件是 ( )

- A. 著名宰相房玄龄、杜如晦      B. 唐玄奘西游天竺  
C. 文成公主入藏      D. 任用姚崇为相

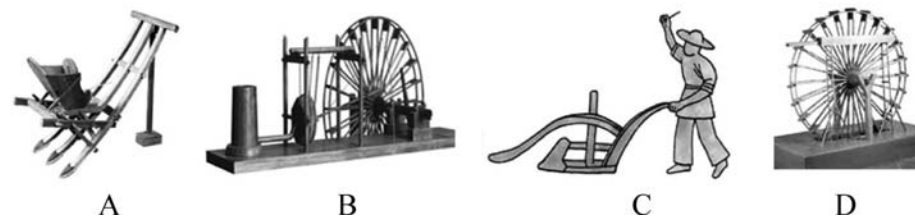
6. 武则天遗言立无字碑,由后人评说自己的功过。下面是四位同学根据掌握的有关历史知识,为武则天撰写的一句碑文。你认为最恰当的是 ( )

- A. 我国历史上唯一的女皇帝,提高了妇女的地位,开启历史先河  
B. 重视人才,发展农业,社会经济继续发展  
C. 善于纳谏,开创了“贞观之治”  
D. 励精图治,使唐朝进入全盛时期

7. 唐玄宗即位后,很重视国家的管理,仅仅用了六七年的时间,就使得天下大治,四海升平,物产丰盛,风俗醇厚。出现上述局面的原因不包括 ( )

- A. 重用贤人      B. 重视地方吏治      C. 提倡节俭      D. 强化皇权

8. 据《太平广记》记载,唐朝初年,寺庙僧人浇园时,“以木筒相连,汲于井中”。这是对下列哪一工具的描述 ( )



9. “自隋以来,平民社会,穷困子弟,十年寒窗,也可跃登上第。”这段材料表明当时穷困子弟“跃登上第”的主要途径是 ( )

- A. 军功大小      B. 门第高低      C. 地方推举      D. 科举考试

10. 美国原人事总署署长艾伦·坎贝尔应邀来北京讲学时曾说:“当我被邀来中国讲授文官制度的时候,我感到非常惊讶。因为在我们西方所有的政治学教科书中,当谈到文官制度的时候,都把文官制度的创始者归于中国。”下列关于这种“文官制度”的发展,对应不准确的一组是 ( )

- A. 隋文帝——科举制诞生      B. 唐太宗——扩大国学规模  
C. 武则天——开创武举      D. 唐玄宗——诗赋成为进士科的主要科目

11. “年少从军不为苦,长戟短刀气如虎。男儿志在立功名,青海西头擒赞普”。诗中的“赞普”是对我国古代哪一少数民族首领的称呼 ( )

- A. 回纥      B. 南诏      C. 靺鞨      D. 吐蕃

12. 日本著名汉学家内藤湖南说:“日本民族未与中国文化接触以前是一锅豆浆,中国文化就像卤水一样,日本民族和中国文化一接触就成了豆腐。”下列能够说明这一观点的是 ( )

①以唐朝的制度为模式进行政治改革    ②参照汉字创制了自己的文字    ③在社会生活上保留着唐朝人的某些风尚    ④以亲身见闻写成《大唐西域记》

- A. ①③④      B. ①②③      C. ①②④      D. ②③④

13. 下列对右图人物的叙述中,与史实不符的是 ( )

- A. 他是唐朝成就最高、影响最大的诗人之一  
B. 他的诗真实地再现了复杂、动荡的时代,故称“诗史”  
C. “三吏”“三别”是诗史名篇  
D. 他艺术技巧高超,人们称他为“诗仙”



14. 大型电视连续剧《画圣吴道子》,记录了唐代著名画家吴道子的传奇一生。在这部电视剧中,你肯定会看到他的代表作 ( )



- A. 《雨中耕作图》    B. 《历代帝王图》    C. 《游春图》    D. 《送子天王图》

15. 飞天是敦煌艺术的标志,敦煌地区约500多个石窟中,都绘有大量的飞天形象。右图是285窟的飞天壁画,开凿于 ( )

- A. 隋唐时期      B. 宋朝  
C. 明朝      D. 秦朝



二、非选择题(本大题共4小题,第16题16分,第17题12分,第18题14分,第19题13分,共55分)

16. (16分)看图,回答问题。



图1



图2



图3



图4

(1)“天下转漕，仰此一渠。”评价了图1这项工程的运输功能，说出这一工程的名称，这一工程在当时发挥了怎样的积极作用？(4分)

(2)图2曾被美国土木工程学会评定为最悠久的“国际历史上土木工程里程碑”，是我国现存最古老的一座石拱桥。这座桥始建于何时？由何人修建？(4分)

(3)图3是我国古代一部著名的绘画作品，说出这一绘画作品的名称及地位。(4分)

(4)图4是一种耕地工具，这种工具在汉朝时就已经出现了，说出它的名称。(2分)

(5)以上四幅图，反映了什么？(2分)

17. (12分)阅读下列材料，回答问题。

材料一 (太宗)谓侍臣曰：“国以民为本，人以食为命，若禾黍不登，则兆庶非国家所有。……今省徭赋，不夺其时，使比屋之人，力其耕稼，此则富矣。”

——《贞观政要》

材料二 武周时期，搜罗人才，尝十道使人，天下选才明经、进士，及下村教童蒙博士，皆被搜扬，不曾试练，并与美职。能够重视农业，规定州县境内，田畴垦辟，家有余粮，则予以升奖。社会经济持续发展，表现在户数增长上，从永昌(689年)时的三百八十万户，到她去世时增至六百一十五万余户。

——《隋唐五代史纲》

材料三 开元时，海内富实，米斗之价钱十三；绢一匹，钱二百；天下岁入之物，租钱二百余万缗，粟一千九百八十余万担，庸调绢七百四十万匹，布千三十五万余端。

——《新唐书》卷五

(1)上述材料分别反映了哪位皇帝在位时期的统治局面？(6分)

(2)统治开明，则国家发展。请结合材料和所学知识，归纳上述三位皇帝的统治政策和统治结果的共同之处。(4分)

(3)想一想，这些清明治世局面的出现，说明我国封建社会处于怎样的历史发展时期？(2分)

18. (14分)民族的强弱、国力的大小取决于人才的数量和质量。公开、公平地选拔人才是人们美好的愿望。阅读下列材料，回答问题。

材料一 虽有农与工肆之人，有能则举之，高予之爵，重予之禄，任之以事……故官无常贵，而民无终贱，有能则举之，无能则下之。

——《墨子》

材料二 (唐太宗)尝私幸端门，见新进士缀行而出，喜曰：“天下英雄，入吾彀中(原指箭射出去所能达到的范围，后来用以比喻牢笼，圈套)矣。”……

——《唐摭言》

材料三 科举弊政乎，科举法之最善者也。古者世卿，《春秋》讥之。讥世卿，所以立科举也。世卿之弊，世家之子，不必读书，不必知学，虽愚蠢淫佚，齐循例入政，则求读书求学者必少，如是故上无才。齐民之裔，虽复读书，虽复知学，而格于品第，未从得官，则求读书求知学者亦少，如是故下无才。上下无才，国之大患也。科举立，斯二弊革矣。

——梁启超《变法通议·论科举》

(1)根据材料一思考，墨子有关官员选拔的观点是什么？(2分)

(2)材料二、三都涉及历史上的什么选官制度？试依据这两则材料，结合所学知识，简述其影响。(8分)

(3)概括指出上述选官制度的实质，并援引材料二中的某一句话加以印证。(4分)

19. (13分)和谐是人类永恒的追求，隋唐时期的各种制度和政策，对于我们今天建设和谐社会以及持久和平、共同繁荣的和谐世界，依然有很多可以借鉴的地方。

步骤一：走进历史，了解社会和谐

(1)社会经济的和谐：请举出这段时期出现的两个盛世局面。(2分)

(2)君主与大臣的和谐：请举出这段时期出现的两对相处融洽的君臣。(2分)

(3)民族与民族的和谐：请举出唐朝与周边民族和谐相处的两个典型事例。(2分)

(4)国家与国家的和谐：请举出唐朝与周边国家友好交往的两个典型事例。(2分)

(5)社会制度的和谐：请举出这一时期开创的一个有利于人才参政的制度。(1分)

(6)人与自然的和谐：请举出这一时期开通的一个至今仍在发挥作用的工程。(1分)

步骤二：反思历史，认识不和谐的音符  
请根据提示，举出两个不和谐的历史现象。

(7)因暴政而导致亡国的君主。(1分)

(8)因贪图享乐而导致唐朝衰落的君主。(1分)

步骤三：关注现实，为创建和谐社会献计献策

(9)结合本单元所学知识，你认为如何才能构建和谐社会，实现国家的长治久安？(1分)

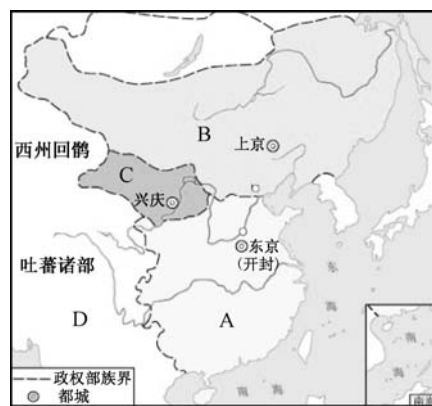
## 第二单元测试卷一

测试时间:45分钟 满分:100分

题号	一	二	总分
得分			

一、选择题(本大题共15小题,每小题4分,共60分。在每小题给出的四个选项中,只有一项是最符合题目要求的)

1. 与北宋签订澶渊之盟的少数民族政权是 ( )  
 A. 西夏 B. 金 C. 辽 D. 元
2. 1038年,少数民族首领元昊建立的政权在下图A、B、C、D中的哪一处 ( )



3. 岳飞的名句“壮志饥餐胡虏肉,笑谈渴饮匈奴血”中的“胡虏”和“匈奴”在这里借指 ( )  
 A. 辽的统治者 B. 西夏的统治者 C. 女真族的统治者 D. 党项族的统治者
4. 斯塔夫里阿诺斯在《全球通史》中指出:“宋朝皇帝每年要向游牧民(辽、西夏)‘送礼’……(‘送礼’)是宋朝一个致命的弱点,它使游牧民族南下掠夺十分容易。‘送礼’政策实行了一个半世纪。”对于这段文字的理解,正确的是 ( )  
 ①“送礼”指的是北宋统治者缴纳的岁币以及绢帛 ②宋朝皇帝向两个游牧民族政权“送礼”的原因是战场上的失利 ③“送礼”给宋朝政府带来了巨大的财政负担,所以是其致命弱点之一 ④“送礼”政策客观上有利于边境安定,互市贸易往来

- A. ①③④ B. ①②④ C. ②③④ D. ①②③④
5. 对我国东北地区的开发作出了重大贡献的少数民族有 ( )  
 ①契丹 ②女真 ③突厥 ④吐蕃  
 A. ①② B. ②③ C. ③④ D. ①④

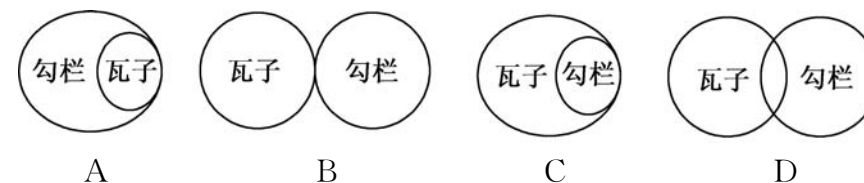
6. 某历史兴趣小组打算编排一场两宋时期南方经济发展的课本剧,下列情景中,与史实不符的是 ( )  
 A. 粮店出售占城稻 B. 城市里“买卖昼夜不绝”  
 C. 景德镇瓷器在市面上出现 D. 买东西不再使用铜钱
7. 某同学选用下面的图片进行研究性学习。他确立的研究主题应是 ( )



宋代针铺商标 《清明上河图》 交子 南宋海船

- A. 宋代商业繁荣 B. 民族政权并立 C. 元朝国家统一 D. 大都闻名世界
8. 北宋时期,政府的财政收入主要来自南方。这最能说明南方 ( )  
 A. 自然资源十分丰富 B. 地理位置重要  
 C. 已成为全国的经济重心 D. 交通十分发达

9. 瓦子和勾栏的产生,都反映了宋代城市繁荣,人民生活日益丰富的状况。下列有关瓦子和勾栏的关系,正确的一组是 ( )



10. “蓝蓝的天空,清澈的湖水,绿绿的草原,这是我家。奔驰的骏马,洁白的羊群……”蒙古族歌手腾格尔的这首经典名曲《天堂》,我们经常吟唱。在我国历史上,蒙古族曾建立了一个疆域空前辽阔的元王朝。其建立者是 ( )  
 A. 成吉思汗 B. 忽必烈 C. 完颜阿骨打 D. 耶律阿保机
11. 仔细观察下图,根据所学内容判断,图中间的“?”处,应该是我国哪一个民族 ( )



- A. 藏族 B. 回族 C. 壮族 D. 苗族
12. 英国作家培根说:“这三种东西改变了世界的面貌。第一种在文字上,第二种在战争上,第三种在航海上,由此引起了无数的变化是。这种变化是如此之大,以致没有一个帝国、没有一个宗教派别、没有一个赫赫有名的人能比这三种发明在人类的事业中产生更大的力量和影响。”他说的“这三种东西”是 ( )  
 ①地动仪 ②印刷术 ③造纸术 ④火药 ⑤指南针

- A. ①②③ B. ②③④ C. ③④⑤ D. ①②④
13. 人民网临沂2014年8月26日电 平邑县卞桥镇东卞桥村建开发楼,挖地基时发现了一个古代钱窖,发现10000余枚古币。经鉴定,这些古币为1000年前宋朝时期的钱币。下列有关宋朝历史的说法,不正确的一项是 ( )  
 A. 北宋与契丹族建立的辽和党项族建立的西夏并立  
 B. 两宋时期,我国的经济重心从黄河流域转移到长江流域  
 C. 北宋史学家司马光主编的《资治通鉴》是我国第一部纪传体通史

D. 北宋大画家张择端的《清明上河图》是风俗画的代表作

14. 小明正在阅读《两宋绝妙好词》，在此书中，他不可能看到的作者是 ( )



A. 苏轼 B. 李清照 C. 辛弃疾 D. 关汉卿

15. 学习宋元历史后，某班四位同学作了如下主题演讲，你认为能准确地概括这段历史的基本特征的是 ( )

- A. 国家产生和社会变革 B. 政权分立和民族融合  
C. 繁荣与开放的社会 D. 经济重心的南移和民族关系的发展

二、非选择题(本大题共 2 小题，每小题 20 分，共 40 分)

16. (20 分)某学校七年级三班的同学正在历史课上展开主题为“宋代社会风貌”的探究活动，请你共同参与。

(1)以下是小明同学收集的有关宋代服饰的三幅图片



图 1 宋代官服

图 2 宋代铁匠

图 3

①从宋代的服饰上可以看出人的等级差别，图 1 和图 2 的服饰对比，统治者和劳动者的服饰有什么不同？(2 分)

②图 3 体现了哪一陋习？(2 分)

(2)小亮同学通过讲故事的方式，给大家介绍了宋代的娱乐和住行情况。听完故事，就可以了解到宋朝人想听说书、看杂技可以去\_\_\_\_\_；出门在外过夜可以住\_\_\_\_\_。(2 分)

(3)小丽同学为了解宋代的节日，收集了三组诗歌，请你填上节日的名称。(6 分)

爆竹声中一岁除，  
春风送暖入屠苏。  
千门万户曈曈日，  
总把新桃换旧符。

节分端午自谁言，  
万古传闻为屈原。  
堪笑楚江空渺渺，  
不能洗得直臣冤。

人有悲欢离合，  
月有阴晴圆缺，  
此事古难全。  
但愿人长久，  
千里共婵娟。

(4)想更多地了解宋代的社会风貌，还可以欣赏宋代名画：《\_\_\_\_\_》。(2 分)

(5)从以上的活动中，可以得知宋代社会风貌的特点：\_\_\_\_\_。(2 分)

(6)结合所学知识，分析宋代社会风貌呈现以上特点的主要原因。(列举两点即可，4 分)

- ①\_\_\_\_\_  
②\_\_\_\_\_

17. (20 分)阅读下列材料，回答问题。

材料一 早在战国时期，我国人民就用天然磁石制成了一种指南仪器——“司南”。北宋时期，人们又发明了指南针，并开始用于航海事业。南宋时，指南针经由阿拉伯人传入欧洲。

材料二 蔡伦改进造纸术后，为人们提供了便宜、轻便的书写材料。中国的造纸术首先传到亚洲东部的越南、朝鲜、日本等国，后经由阿拉伯人传入欧洲。15—17 世纪，造纸术又横渡大西洋，传入美洲。

材料三 北宋庆历年间(1041—1048)，毕升发明了活字印刷术。15 世纪中叶，德意志的谷腾堡等人受活字印刷术的启发，造出了合金活字印刷机。印刷机的出现，使书籍开始进入人们的日常生活。

材料四 火药是由我国炼丹家发明的。宋元时期，火药武器广泛用于战争上。蒙古军队在大举征战中，将他们掌握的火药、火器知识和制作技术传往中亚、西亚和欧洲。

(1)为新航路的开辟提供重要条件的是哪一项发明？(2 分)

(2)写出造纸术在各大洲的传播顺序。(4 分)

(3)毕升发明的活字印刷术比欧洲的活字印刷机大约早几个世纪？(2 分)

(4)我国的火药和火器是通过什么方式传到欧洲的？(4 分)

(5)从材料中摘录一句话，证明阿拉伯人是东西方文明交流的使者。(4 分)

(6)哪些发明便利了人类文化的继承、积累和传播？(4 分)

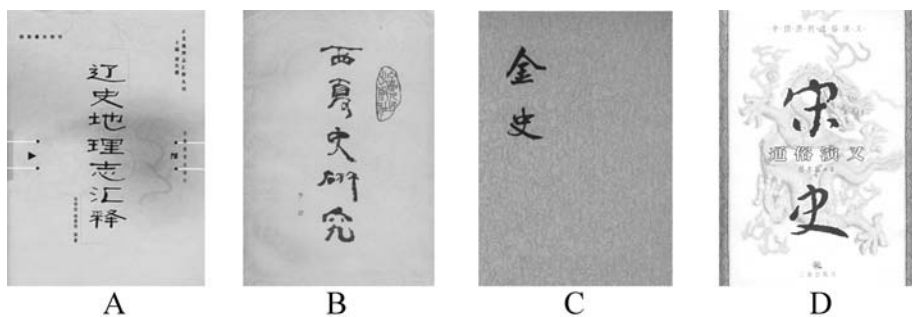
## 第二单元测试卷二

测试时间:45分钟 满分:100分

题号	一	二	总分
得分			

一、选择题(本大题共15小题,每小题4分,共60分。在每小题给出的四个选项中,只有一项是最符合题目要求的)

1. 如果想了解契丹族的历史,可以阅读下列哪部书籍 ( )



2. 评书“黄袍加身统天下,五代纷争从此休”讲的是北宋的建立和北宋结束分裂局面的故事。评书中“黄袍加身”的主角是 ( )

A. 赵构 B. 赵匡胤 C. 李世民 D. 忽必烈

3. 《天龙八部》是著名的武侠小说家金庸的代表作。书中的主人公乔峰、段誉、虚竹三位的足迹几乎遍及宋、辽、大理、西夏、吐蕃乃至天山等地的整个中国,演绎了一段江湖儿女的恩怨情愁。在书中有一位正直、忠义之士寇准,你知道下列哪一事件与他有关 ( )



A. 陈桥兵变 B. 宋夏议和  
C. 澶州之战 D. 宋金议和

4. 新华中学的同学们就“民族政权并立的时代”这一主题进行探究性学习,下列哪部书与该主题无关 ( )



5. 一位法国学者说,(宋代中国)“现代化”的程度令人吃惊……在经济和人民日常生活方面,中国是当时世界上首屈一指的国家。下列名词中,能够反映宋代社会经济与人民生

活“现代化”水平的有 ( )

①交子 ②市场 ③瓦子 ④机户

A. ①② B. ②③ C. ①③ D. ③④

6. 以下朝代按先后顺序排列,正确的是 ( )

①隋朝 ②唐朝 ③元朝 ④南宋 ⑤辽朝

A. ①②④③⑤ B. ①②⑤④③ C. ①②③④⑤ D. ①②③⑤④

7. 右图是某人物的画像,结合画像后面的诗“……人生自古谁无死,留取丹心照汗青”,你可以判断出,此人物是 ( )



A. 岳飞 B. 寇准  
C. 文天祥 D. 卫青

8. “起朔漠,并西域,平西夏,灭女真,臣高丽。定南诏,遂下江南,而天下为一。”这一材料记载了下列哪些人物的主要历史活动 ( )

①铁木真 ②阿保机 ③忽必烈 ④朱元璋

A. ①③ B. ②④  
C. ①② D. ①④

9. 元朝的疆域“北逾阴山,西及流沙,东尽辽东,南越海表”“汉唐极盛之际不及焉”。元世祖忽必烈为了有效地统治全国,建立了 ( )

A. 分封制 B. 郡县制 C. 行省制 D. 世袭制

10. 右图中描绘的是元朝时期中外交往的一项重要历史事件,结合图片判断,这一事件是 ( )



A. 玄奘西游 B. 鉴真东渡  
C. 马可·波罗来华 D. 文成公主入藏

11. 西藏是我国领土不可分割的一部分,在搜寻这一历史论证中,属于元朝时期的是 ( )

A. 文成公主入藏,加强了汉藏两族的交流  
B. 吐蕃赞普上书皇帝说,汉藏已经“和同为一家”  
C. 西藏成为正式的行政区  
D. 政府设立西域都护

12. 受现代数码印刷技术的冲击,加上盈利持续降低,位于加拿大温哥华市华埠、已经营104年的传统中英文活字印刷老店图新轩印务局,于3月28日正式停业。活字印刷这项技术如果申请专利,下列哪个人物最先拥有专利权 ( )

A. 毕升 B. 沈括 C. 李春 D. 李冰

13. 小明是一个军事迷,他在一本有关武器的书籍上见到了右边两幅有关武器的图片。他了解这些武器广泛应用于战争的时间,正确的一项是 ( )



突火枪

A. 秦汉时期 B. 唐朝末年  
C. 宋元时期 D. 明清时期



# 月考试卷一

测试时间:60分钟 满分:100分

题号	一	二	总分
得分			

一、选择题(本大题共20小题,每小题2分,共40分。在每小题给出的四个选项中,只有一项是最符合题目要求的)

1. 有人说:“隋朝,犹如一颗流星划过历史的夜空,时间虽然短却光芒四射。”下列对“光芒四射”的理解,不正确的是 ( )

- A. 使南北重新统一  
B. 隋炀帝的励精图治  
C. 隋炀帝时科举制度正式形成  
D. 大运河是古代世界上最长的运河

2. “尽道隋亡为此河,至今千里赖通波。若无水殿龙舟事,共禹论功不较多。”诗中的“河”指的是 ( )

- A. 黄河  
B. 长江  
C. 淮河  
D. 大运河

3. 2014年6月22日,第38届世界文化遗产大会胜利闭幕。中国京杭大运河,以及首例由中哈吉三国跨国合作申报的丝绸之路成功入选世界文化遗产。京杭大运河作为中华传统文化交流、传承、发展的重要载体,它的北南两个至点分别是 ( )

- A. 涿郡、余杭  
B. 大都、扬州  
C. 洛阳、余杭  
D. 洛阳、扬州

4. 2014年9月22日,《人民日报》报道:韩昇撰著的《唐太宗治国风云录》一书,近日出版。该书以严谨的学术分析和生动的写作风格,展示了唐太宗独特的治国理政思想。下列名臣中,哪一位不会出现在该书中 ( )

- A. 房玄龄  
B. 魏征  
C. 姚崇  
D. 杜如晦

5. 右图是位于甘肃庆阳北石窟寺第222窟的一尊盛唐时代佛像,有关专家认为佛像“面相圆润,细眉大眼”,是当时的人们依照某位活着的女性塑的雕像。而普通百姓不会有此幸运,因此有些专家认为此佛像是一位女皇帝的化身。此人是 ( )

- A. 王昭君  
B. 文成公主  
C. 武则天  
D. 慈禧



6. 电视剧《武则天》领衔2015年湖南卫视最好看的10部电视剧推荐。剧中对武则天的评价以肯定为主,主要是因为 ( )

- A. 特殊的政治角色和地位  
B. 敢于破格提拔有才能之士  
C. 客观上促进了社会进步  
D. 发展科举制度,增设武举

7. 新华中学影视小组拟定编排有关反映唐玄宗统治的话剧,在剧本编写中不应该出现的情节是 ( )

- A. 唐玄宗召姚崇上朝议事  
B. 一些县令正赶往长安,接受唐玄宗的考查  
C. 唐玄宗命人烧毁宫内一批珠宝锦绣  
D. 魏征正在朝廷上直言进谏

8. 小明在读《唐太宗传》时看到了这样的记载:有大臣奏请修复长城,太宗一笑置之。太宗对修复长城一事置之一笑的理由应该是 ( )

- A. 唐初北方无边患  
B. 长城起不到防御的作用  
C. 唐朝国力虚弱,无财力支持  
D. 实行开明的民族政策,与少数民族关系融洽

9. 如果想了解唐朝灌溉生产工具的进步,下列哪幅图片可以提供帮助 ( )



10. 自公务员法实施以来,我们已经建立了“凡进必考”的制度。可以说,公务员入口实际上已经实行了现代科举制,进入公务员队伍“为官”的人,必须经过公务员统一考试,择优录用。下列与科举制的诞生有关的人物是 ( )

- A. 隋炀帝  
B. 唐太宗  
C. 武则天  
D. 唐玄宗

11. 余秋雨文集《山居笔记》中《十万进士》一文对中国科举制的产生、发展以及科举制对中国社会的影响作了较为详尽的分析和描述。这些影响包括 ( )

①为读书人创造相对平等的竞争机会 ②增强了国家机构的活力和办事效率 ③为社会带来革新气象和创造精神 ④扩大了人才选拔范围

- A. ①②③  
B. ①③④  
C. ②③④  
D. ①②③④

12. 唐朝实行开明的民族政策。下列哪一历史事件体现了“开明的民族政策” ( )

- A. 遣唐使来华  
B. 鉴真东渡日本  
C. 玄奘西游天竺  
D. 文成公主入藏

13. 隋唐时期,我国统一的多民族国家得到空前发展。有一个少数民族首领曾给唐朝皇帝写信:“外甥是先帝舅宿亲,又蒙降金城公主,遂和同为一家。”据此判断,该民族是 ( )

- A. 回纥  
B. 吐蕃  
C. 靺鞨  
D. 匈奴

14. 唐朝的繁盛吸引了世界各地的人们漂洋过海、不远万里来到中国,唐帝国自身也以博大的胸怀兼容并蓄外来文化的精华,中外文化双向交流,共享繁荣。下列事件中,能佐证这一现象的是 ( )

①和亲结盟 ②鉴真东渡 ③玄奘西行 ④遣唐使来访

- A. ②③④  
B. ①②④  
C. ①②③  
D. ①②③④

15. 《西游记》中关于“唐僧取经”的故事广泛流传,它取材于唐初著名僧人玄奘西游天竺取经的史实。当时的天竺指今天的 ( )

- A. 日本  
B. 印度一带  
C. 伊朗  
D. 阿拉伯地区

16. 2014年8月16日,中国首部唐诗百集儿童系列电视剧《趣味唐诗三百首》之《赤壁》在焦作影视城举行开机仪式。你认为剧中最不可能出现下列哪一位诗人 ( )

- A. 李白  
B. 杜甫  
C. 白居易  
D. 陆游

17. 书籍《千年风云第一人》摘录了50多个国家和地区的学者、名人有关成吉思汗的精辟论述以及各国媒体的报道。全书内容丰富,资料翔实,展示了“千年风云第一人”的传奇一生。下列内容中,不属于他“传奇一生”的是 ( )

- A. 统一蒙古各部  
B. 建立蒙古国  
C. 发动大规模扩张战争  
D. 建立元朝

18. 2014年是某个少数民族自治区成立54周年,此地的主要少数民族是元朝时形成的一个新的民族。由此你可以判断出,这个少数民族自治区是 ( )

- A. 广西壮族自治区  
B. 宁夏回族自治区  
C. 内蒙古自治区  
D. 新疆维吾尔自治区

19. 2014中国国际艺术陶瓷拍卖会于2014年10月13日在江西“瓷都”拉开了序幕,共展出拍品253件。南宋时期,我国的“瓷都”是 ( )

- A. 洛阳  
B. 景德镇  
C. 西安  
D. 宜兴

20. 如果你是生活在北宋的一位城市居民,有一位乡村的亲戚来你家做客。在酒足饭饱之后,你打算带他去看武术、杂技和踢球等娱乐表演,你们应该去的地方是 ( )

- A. 早市  
B. 夜市  
C. 超市  
D. 瓦子

二、非选择题(本大题共4小题,第21题20分,第22题18分,第23题10分,第24题12分,共60分)

21. (20分)对历史剧兴趣颇深的小名同学在假期看了几部反映古代皇帝(部落首领)生平事迹的电视剧。下面是四幅剧照。观察图片,回答问题。



图1



图2



图3



图4

(1)按照从古至今的顺序排列这四幅剧照,并分别说出他们所属的朝代名称。(4分)

(2)哪两个皇帝生活在同一个朝代?他们在统治措施上有什么共同点?这两位皇帝在位期间,国家都出现了盛世局面,请你总结共同的原因。(6分)

(3)图3人物是在哪一年通过什么方式建立政权的?(4分)

(4)这四个人身上有哪些值得你学习的品质?(2分)

(5)你喜欢以上哪一部电视剧?说说你的观后感。(4分)

22. (18分)科举制是我国封建社会中后期推行时间最长的一种官员选拔任用制度。阅读下列材料,回答问题。

材料一 用考试的方法选拔人才这一制度最早是由中国人发明的,但是科举制在中国,最终难逃被废弃的命运。消逝了100多年的科举制究竟是怎么来的,又经历了什么样的沧桑变化呢?

——《千年科举探幽》

材料二 科举制度有一定程度的平等竞争性,有益于社会各阶层的流动,有益于文化的编制和普及,更因为其有利于封建王朝统治的稳定和巩固而受到历代统治者的重视。但科举制度自身的弊端使其日益成为社会思想文化发展进步的障碍。

——《中国历史上科举制的存废及其对社会的影响》

(1)材料一所说的科举制究竟是怎么来的?(2分)它经历了什么样的沧桑变化?(6分)

(2)根据材料二分析,科举制度最大的受益者是谁?(用原文回答,2分)科举制度在选拔人才上所具有的优点是什么(用原文回答,2分)?请问,实行科举制度的目的是什么?(2分)

(3)结合两则材料分析,科举制度的影响有哪些?(2分)你认为科举制度对我国现代的教育有哪些有益的借鉴?(2分)

23. (10分)阅读下列材料,回答问题。

材料一 西汉至北宋人口统计表

朝代	南方		北方	
	人口(户)	占全国户口数比例	人口(户)	占全国户口数比例
西汉	2470685	19.8%	9985785	80.2%
唐朝	3920415	43.2%	5148529	56.8%
北宋	11224760	62.9%	6624296	37.1%

材料二 朝廷在故都(东京开封)时,实仰东南财赋,而吴(江苏)中又为东南根柢。语曰:“苏湖熟,天下足。”

(1)材料一反映了南方经济有哪些发展?(4分)

(2)材料二反映我国古代经济出现了什么重大变化?(2分)

(3)南方经济发展的原因是什么?(4分)

24. (12分)“和谐”是人类发展的追求之一。由孔子创立的儒家思想倡导仁爱和谐,契合了现代中国人构建和谐社会的美好愿望,更符合世界人民和平共存的永恒理想。下面一些材料是新华中学的同学们搜集到的。请你根据提示,完成下列探究任务。

材料一 西晋灭亡后,中国发生了大分裂,形成了“东晋十六国”的局面……隋文帝杨坚因其锐意改革、为君勤俭而创建了一个政治稳固、社会安定、百姓富足、文化繁荣的盛世,史称“开皇之治”……

——《三鉴斋——隋朝统一与开皇之治》

材料二 自古皆贵中华,贱夷狄,朕独爱之如一。

材料三 唐王朝的强大和文化的繁盛,像一块巨大的磁石,吸引了周边各国的统治者和人民。他们为缩短与唐王朝文化的差距,不遗余力地将唐文化引入本国,并结合本国的特点,有选择地加以消化和吸收。

(1)隋文帝采取哪些措施促使了“开皇之治”局面的形成?(2分)开皇之治是历史上著名的盛世,表现在哪些方面?(2分)

(2)材料二反映了唐朝哪位皇帝对民族关系的正确认识?(2分)列举唐朝时期与少数民族友好交往的史实两例。(2分)

(3)材料三中说“周边各国的统治者和人民……不遗余力地将唐文化引入本国”,请你举两例来说明。(4分)

## 第三单元测试卷一

测试时间:45分钟 满分:100分

题号	一	二	总分
得分			

一、**选择题**(本大题共15小题,每小题4分,共60分。在每小题给出的四个选项中,只有一项是最符合题目要求的)

1. 下列对朱元璋的介绍中,不正确的一项是 ( )
- A. 朱元璋史称明太祖  
B. 朱元璋于1368年建立明朝  
C. 明朝结束了元朝在全国的统治  
D. 朱元璋统治期间,扩大了宰相的权力

2. 右图的文物为首都博物馆新馆展出的锦衣卫象牙腰牌。你能推断出这块腰牌最早可能现于下列哪位皇帝在位时期 ( )



- A. 明太祖朱元璋  
B. 明成祖朱棣  
C. 清太祖努尔哈赤  
D. 清太宗皇太极

3. 顾炎武曾批评明朝一种制度“败坏人才”超过秦始皇的焚书坑儒,其批评矛头指向 ( )

- A. 锦衣卫  
B. 内阁  
C. 六部  
D. 八股取士

4. 秦朝“焚书坑儒”、西汉“罢黜百家,独尊儒术”、清朝大兴“文字狱”,其相同的根本目的是 ( )

- A. 压制知识分子  
B. 加强思想控制  
C. 巩固君主专制  
D. 防止人民反抗

5. 1987年3月17日,由我国自行设计建造的第一艘训练舰正式编入人民海军序列(见右图),隶属海军大连舰艇学院。它是以我国明朝一位伟大的航海家的名字来命名的。这支舰艇的名称应该是 ( )



- A. 戚继光舰  
B. 郑和舰  
C. 郑成功舰  
D. 渥巴锡舰

6. 2014年6月11日,江苏南京,明代“郑和宝船”在开建8年后停工。郑和宝船在设计时尺寸也很有“讲究”,郑和宝船宽14.05米,其含义是 ( )

- A. 代表郑和下西洋开始的年代  
B. 代表郑和下西洋时船只的数量  
C. 代表郑和下西洋所到的国家数目  
D. 代表郑和下西洋所航行的里程

7. 2014年1月1日,原创大型情景剧《郑和下西洋》在中国航海博物馆进行了首场演出。人们之所以缅怀郑和,依据是 ( )

- A. 民族团结,永载史册  
B. 航海壮举,促进交流  
C. 祖国统一,丰功伟绩  
D. 抵抗外侮,扬我国威

8. “连舰数百,蔽海而至。浙东西,江南北,滨海数千里,同时告警。”这段材料节选自《明史》。此资料记录了“倭寇”到我国东南沿海骚扰的历史。这些“倭寇”来自于 ( )

- A. 日本  
B. 新罗  
C. 天竺  
D. 荷兰

9. 曾写下“封侯非我意,但愿海波平”的诗句,成功地平息了东南沿海倭患的民族英雄是 ( )

- A. 岳飞  
B. 郑成功  
C. 文天祥  
D. 戚继光

10. “开辟荆榛,千秋功业;驱逐荷虏,一代英雄。”与该诗反映的内容相关的历史事件是 ( )

- A. 郑和下西洋  
B. 戚继光抗倭  
C. 郑成功收复台湾  
D. 康熙帝组织雅克萨之战

11. 右图所反映的战役,发生在17世纪末,被英国学者赫德森评论为“在中国与欧洲国家的首次战争中,获胜的是中国人”。请你猜猜,这个战役是 ( )



- A. 山海关之战  
B. 郑成功收复台湾  
C. 雅克萨之战  
D. 平定大小和卓叛乱

12. 如果想了解清代民族关系的发展历史,下列哪一遗址图片不能提供帮助 ( )



A. 驻藏大臣遗址



B. 伊犁将军遗址



C. 《土尔扈特全部归顺记》碑



D. 台湾府

13. 清朝政府为维护国家统一,加强了对西藏的管辖,采取的主要措施有 ( )

①设立驻藏大臣 ②改土归流 ③册封制度 ④平定叛乱

- A. ①②  
B. ③④  
C. ①③  
D. ②④

14. 有人说,清朝的“一口通商”成就了一个城市。这个城市指的是 ( )

- A. 上海  
B. 广州  
C. 泉州  
D. 明州

15. 清朝前期进一步强化了闭关锁国政策,使中国社会更加趋向于封闭愚昧、妄自尊大,深陷封建时代的隧道之中,故步自封,停滞不前,从而与西方的发展势差越拉越大。清政府实行“闭关政策”的原因,不包括 ( )

- A. 天朝物产丰盈,不必互通有无  
B. 保护民间工商业的发展  
C. 担心国家的领土和主权受到侵犯  
D. 害怕沿海人民同外国人交往会危及统治

二、非选择题(本大题共 2 小题,每小题 20 分,共 40 分)

16. (20 分)驻藏大臣制度对于加强祖国统一,巩固边防,促进民族团结均起过积极作用。观察下面图片回答问题:



图 1



图 2



图 3

(1)图 1 为金奔巴瓶,最早该瓶由清朝皇帝颁赐。想一下,清朝为什么要颁赐该瓶? 清朝采取了哪些措施加强对西藏的管辖? 有何意义? (6 分)

(2)图 2 是 2014 年 7 月 2 日,班禅额尔德尼·确吉杰布在拉萨大昭寺朝拜释迦牟尼等佛像。最早册封班禅封号的皇帝是谁? (4 分)

(3)图 3 是达赖企图访台时遭到台湾民众的示威抵制。达赖为何遭到如此待遇? 对此你有什么样的感悟? (4 分)

(4)达赖集团鼓吹“藏独”行为的实质是什么? 面对“藏独”行为,作为中学生,你该怎么做? (6 分)

17. (20 分)明清时期,我国边疆地区相继遭到外国的侵犯,广大的爱国军民为维护国家主权和民族利益进行了英勇的斗争,谱写了中华民族抵抗外来侵略的血与火的战歌。阅读下列材料,回答问题。

【侵略的罪恶嘴脸】

材料一 侵略者在中国的领土上,烧杀抢掠,他们要达斡尔族人向沙皇交纳“毛皮贡赋”。达斡尔族人回答说:“我们向中国顺治皇帝进贡,哪有给你们贡品?”侵略者就血洗全城,只有 15 人幸免于难。

(1)材料一反映了什么时期我国哪一地区遭受到了哪个国家的侵略? 根据材料中的描述,我们可以看到殖民侵略者哪些丑陋和罪恶的嘴脸? (2 分)

【正义的抗争反击】

材料二 嘉靖四十年,贼遁去,乘虚袭台州。继光首歼其魁,蹙余贼瓜陵江尽老,而圻头倭复趋台州,继光邀击之仙居,道无脱者。先后九战皆捷,俘馘一千有奇,焚溺死者无算。……继光为将号令严,赏罚信,士无敢不用命。与大猷均为名将。

材料三



图 1 东南的“海上激战”



图 2 东北的“边防战火”

(2)材料二是对谁的记录? 请结合所学知识,简要叙述此人物的战绩。(2 分)

(3)仔细观察材料三中的图,完成下列图表。(8 分)

类别	图 1	图 2
人物		
事迹		

(4)在这两幅图片中,我们可以感受到一种怎样的民族精神? (4 分)

【边疆的巩固发展】

材料四 康熙二十二年,讨平之,改置台湾府,属福建省,领县三。雍正元年,增置彰化县,领县四。

材料五 以格尔必齐河、外兴安岭和额尔古纳河为两国的分界线。格尔必齐河和额尔古纳河以西、外兴安岭以北为俄国领土,格尔必齐河和额尔古纳河以东、外兴安岭以南包括库页岛在内是中国领土。

(5)材料四中,台湾府的设置是在哪一年? 这一机构的设置有何重大意义? (2 分)

(6)材料五是哪一条约的内容? 请说出这一条约签订的时间以及这一条约签订的意义。(2 分)

## 第三单元测试卷二

测试时间:45分钟 满分:100分

题号	一	二	总分
得分			

一、选择题(本大题共15小题,每小题4分,共60分。在每小题给出的四个选项中,只有一项是最符合题目要求的)

1. “今我朝罢(废除)丞相,设五府、六部分理天下庶务,彼此颀颀(牵制),不敢相压。事皆朝廷总之,所以稳当。”这里的“我朝”应该是 ( )

- A. 唐朝                      B. 宋朝                      C. 明朝                      D. 清朝

2. 网络时代,师生沟通也有了新的方式。一直“想了解学生在想什么”的C老师,匿名混入学生QQ群里“潜水”旁观。对于这个问题多数同学表示理解,但也有部分同学表示反感,有的同学甚至不满地说:“那简直就是‘东厂’。”明朝时,“东厂”的设立者是 ( )

- A. 明太祖                      B. 明成祖                      C. 雍正帝                      D. 康熙帝

3. 1405年,郑和这个名字开始载入史册。现在的人们之所以怀念郑和,是因为他曾 ( )

- A. 收复台湾,驱逐了荷兰殖民者  
B. 抗击倭寇,维护了东南沿海地区的安定  
C. 七次下西洋,促进了中国与亚非各国的经济文化交流  
D. 英勇抗元,留下了“留取丹心照汗青”的千古名句

4. 鸦片战争前,中华民族就有抗击外来侵略的历史。下列事件中,不属于发生在清朝前期的是 ( )

- A. 郑成功收复台湾和清朝设置台湾府      B. 取得两次雅克萨之战的胜利  
C. 签订《尼布楚条约》                      D. 戚继光抗倭

5. 近年来,反映封建帝王事迹的电视剧热播荧屏,掀起了一股学习历史的热潮。下列五位封建帝王或君主中,有两位属于少数民族,他们分别是 ( )



- A. ①③                      B. ②⑤                      C. ③④                      D. ③⑤

6. 搜集和整理历史资料,从中提取有效信息是学习历史的重要方法。刘明同学从图书馆借来了《康雍乾三朝实录》《论军机处与集权政治》《“文字狱”的研究》等书,准备写一篇历史小论文。下列论文题目中,最符合他的想法的是 ( )

- A. 浅议“焚书坑儒”                      B. 叙说清朝的对外交往  
C. 简论“闭关锁国”                      D. 略谈清朝的君主专制

7. “浩然正气贯长虹,投笔焚衣怒发冲。虎胆驰骋千里路,鸿韬鏖战百寻矇。驱除荷虏垂丰绩,收复台疆建伟功。爱国勋名彪史简,千秋禹甸颂英雄。”这首诗歌咏颂的人物是 ( )

- A. 张骞                      B. 郑和                      C. 戚继光                      D. 郑成功

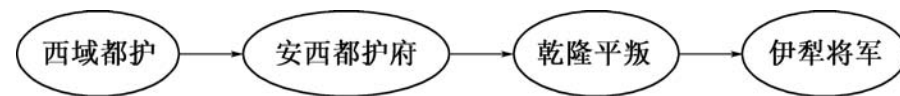
8. 早在1700多年前的中国历史文献《临海水土志》中,就对台湾有所著述。这是世界上最早记述台湾的文字。中国在台湾设立台湾府,隶属福建省,是在 ( )

- A. 唐朝                      B. 元朝                      C. 明朝                      D. 清朝

9. “黑龙江和乌苏里江流域包括库页岛在内的广大地区,都是中国的领土。”这个说法的法律依据是 ( )

- A. 中俄《瑷珲条约》                      B. 雅克萨之战  
C. 中俄《尼布楚条约》                      D. 《清朝的疆域图》

10. 我国历来重视对边疆地区的有效管辖。依据下列管辖措施判断,该边疆地区应是 ( )



- A. 台湾                      B. 东北                      C. 西藏                      D. 新疆

11. 纵观中华民族5000多年的历史,民族团结、民族友好是我国历史发展的主流。下列事件中,反映这一主题的是 ( )

- ①郑和下西洋    ②文成公主和金城公主入藏    ③鉴真和尚东渡日本    ④清朝设驻藏大臣,协同达赖、班禅共同管理西藏事务

- A. ①④                      B. ②③                      C. ②④                      D. ③④

12. 《乾隆御制诗》中有云:“间年外域有人来,宁可求全关不开。人事天时诚极盛,盈虚默念惧增哉。”下列选项中,对其思想评价最准确的是 ( )

- A. 固守传统,重商抑农                      B. 故步自封,闭关锁国  
C. 夜郎自大,对外交流                      D. 学习西方,变法通商

13. “严关百尺界天西,万里征人驻马蹄。飞阁遥连秦树直,缭垣斜压陇云低。天山岩峭摩肩立,瀚海苍茫入望迷。谁道崑函千古险,回看只见一丸泥。”此诗为1842年10月林则徐被遣戍新疆伊犁,路过嘉峪关时所作。嘉峪关是 ( )

- A. 秦长城的西起点                      B. 秦长城的东止点  
C. 明长城的东起点                      D. 明长城的西止点