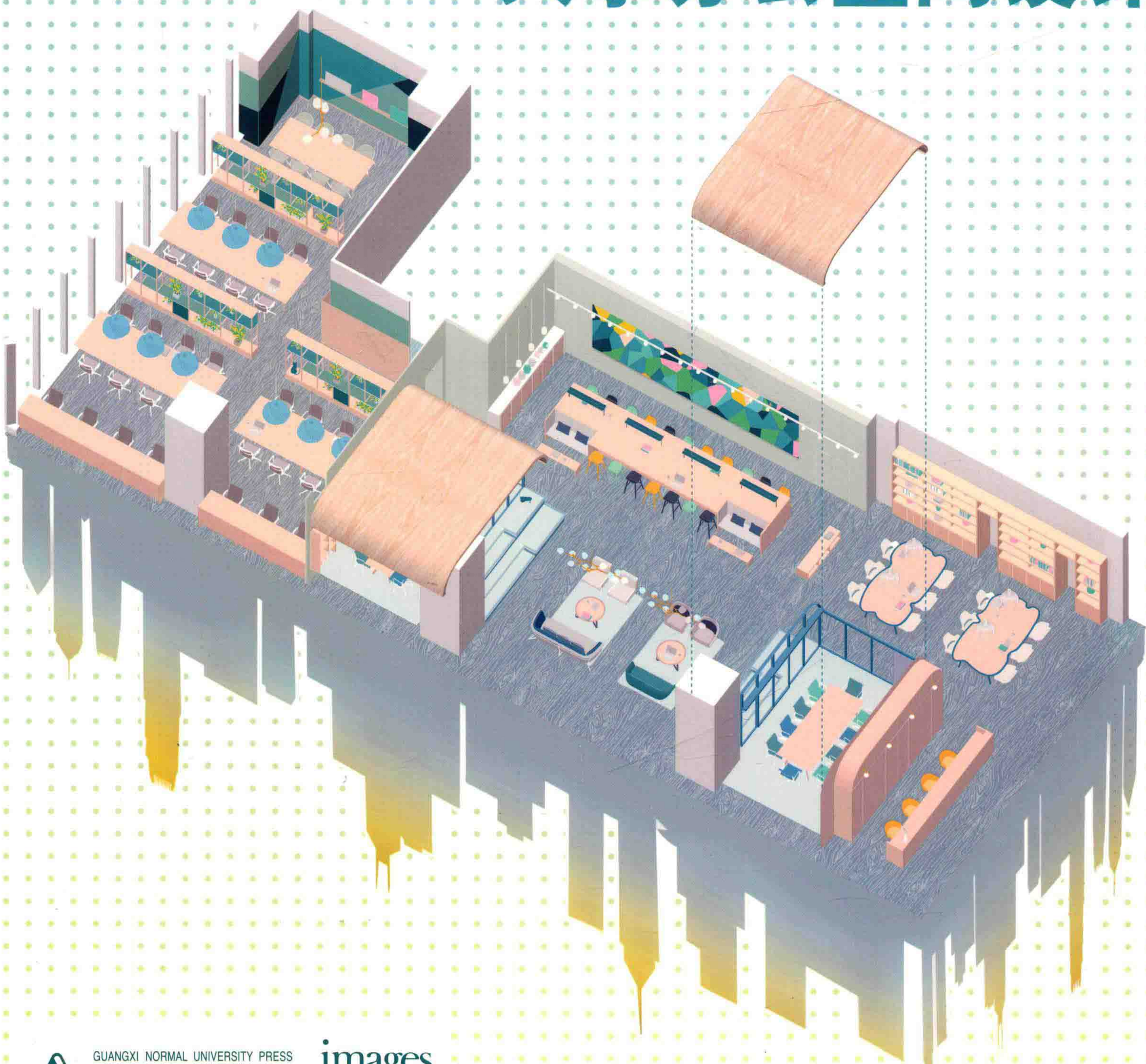


CO-WORKING SPACE DESIGNS

[英] 徐珀堃 (Kenny Kinugasa-Tsui) / 编
贺艳飞 / 译

共享办公空间设计



CO-WORKING SPACE DESIGNS

[英] 徐珀堃 (Kenny Kinugasa-Tsui) / 编

贺艳飞 / 译

共享办公空间设计

广西师范大学出版社
· 桂林 ·

images
Publishing

图书在版编目(CIP)数据

共享办公空间设计 / (英)徐珀堦(Kenny Kinugasa-Tsui)编;贺艳飞译. —桂林:广西师范大学出版社, 2018.6
ISBN 978-7-5598-0841-7

I. ①共… II. ①徐… ②贺… III. ①办公室-室内装饰设计 IV. ①TU243

中国版本图书馆CIP数据核字(2018)第082370号

出品人:刘广汉
责任编辑:肖莉
助理编辑:杨子玉
版式设计:马韵蕾

广西师范大学出版社出版发行

(广西桂林市五里店路9号 邮政编码:541004)
(网址:<http://www.bbtpress.com>)

出版人:张艺兵

全国新华书店经销

销售热线:021-65200318 021-31260822-898

广州市番禺艺彩印刷联合有限公司印刷

(广州市番禺区石基镇小龙村 邮政编码:511450)

开本:635mm×965mm 1/8

印张:34 字数:52千字

2018年6月第1版 2018年6月第1次印刷

定价:268.00元

如发现印装质量问题,影响阅读,请与印刷单位联系调换。

Contents 目录

4 共享办公设计的兴起

成熟的生活方式

成熟的公司和成员所寻找的高品质的新兴的
共享办公空间

乡村风和工业风

利用工业环境创造的氛围轻松灵活的
共享办公空间

年轻且有趣

为年轻成员提供强烈的色彩和图形主题的动态的
共享办公空间

5 第一部分：数字时代的共享办公文化

9 第二部分：创造性叙事和人性化参与

14 结语：空间类型转换

15 面向“共享未来”：
协作实验的沃土

Case Studies 案例赏析

18 The Work Project 共享办公空间

24 Tribes 共享办公空间

30 麻绳工作室

34 Fosbury & Sons 共享办公空间

40 MTRL 共享办公空间

46 派拉蒙共享办公空间

50 Cloud 共享办公空间

54 Compulsive Productions 共享办公空间

60 Habita 共享办公空间

66 棕榈空间

70 Stock 共享办公室

74 Hubba-to 共享办公空间

80 TSH Collab 共享办公空间

86 Deskopolitan 共享办公空间

92 A/D/O 共享办公空间

96 Knowhere 共享办公空间

100 北京远洋新干线 We+ 共享办公空间

106 纽约 + 东京的混合体——Conde de Casal 共享办公空间

112 CREC 共享办公空间

较大的社区

受益于大型建筑以获得更大空间构成的
共享办公空间

原始与极简

保持单纯、新鲜和简约并带有轻微嬉戏感的
共享办公空间

116

KliqueDesk 共享办公空间

120

北京兆维工业园优客工场

126

Kolektif House II 共享办公空间

134

LAB 共享办公室

140

丛林氧吧

146

COLLABOR8 共享办公空间

154

U-CUBE 静安·南西

160

La Nube 共享办公空间

168

上海喜马拉雅优客工场

176

光华路 SOHO² 3Q

182

北京电通安吉斯共享办公社区

188

米域·方寸

194

Canòdrom 创意研究园

202

海创空间

208

31VENTURES KOIL 共享办公空间

214

众创空间思微 3.0 厂房改造

220

米域·礼和

228

COLEGIATA & DUQUE 共享办公空间

236

工具箱共享办公室

242

NAB 共享办公村

248

柏林 Impact Hub 共享办公空间

254

简约办公

260

Akasa Hub 共享办公空间

264

竞园 22 号楼改造

CO-WORKING SPACE DESIGNS

[英] 徐珀堃 (Kenny Kinugasa-Tsui) / 编
贺艳飞 / 译

共享办公空间设计

广西师范大学出版社
· 桂林 ·

images
Publishing

Contents 目录

4 共享办公设计的兴起

成熟的生活方式

成熟的公司和成员所寻找的高品质的新兴的
共享办公空间

乡村风和工业风

利用工业环境创造的氛围轻松灵活的
共享办公空间

年轻且有趣

为年轻成员提供强烈的色彩和图形主题的动态的
共享办公空间

5 第一部分：数字时代的共享办公文化

9 第二部分：创造性叙事和人性化参与

14 结语：空间类型转换

15 面向“共享未来”：
协作实验的沃土

Case Studies 案例赏析

18 The Work Project 共享办公空间

24 Tribes 共享办公空间

30 麻绳工作室

34 Fosbury & Sons 共享办公空间

40 MTRL 共享办公空间

46 派拉蒙共享办公空间

50 Cloud 共享办公空间

54 Compulsive Productions 共享办公空间

60 Habita 共享办公空间

66 棕榈空间

70 Stock 共享办公室

74 Hubba-to 共享办公空间

80 TSH Collab 共享办公空间

86 Deskopolitan 共享办公空间

92 A/D/O 共享办公空间

96 Knowhere 共享办公空间

100 北京远洋新干线 We+ 共享办公空间

106 纽约 + 东京的混合体——Conde de Casal 共享办公空间

112 CREC 共享办公空间

较大的社区

受益于大型建筑以获得更大空间构成的
共享办公空间

原始与极简

保持单纯、新鲜和简约并带有轻微嬉戏感的
共享办公空间

116

KliqueDesk 共享办公空间

120

北京兆维工业园优客工场

126

Kolektif House II 共享办公空间

134

LAB 共享办公室

140

丛林氧吧

146

COLLABOR8 共享办公空间

154

U-CUBE 静安·南西

160

La Nube 共享办公空间

168

上海喜马拉雅优客工场

176

光华路 SOHO² 3Q

182

北京电通安吉斯共享办公社区

188

米域·方寸

194

Canòdrom 创意研究园

202

海创空间

208

31VENTURES KOIL 共享办公空间

214

众创空间思微 3.0 厂房改造

220

米域·礼和

228

COLEGIATA & DUQUE 共享办公空间

236

工具箱共享办公室

242

NAB 共享办公村

248

柏林 Impact Hub 共享办公空间

254

简约办公

260

Akasa Hub 共享办公空间

264

竞园 22 号楼改造

EMERGENCE OF NEW CO-WORKING DESIGN

共享办公设计的兴起

徐珀堃 / Bean Buro 建筑设计工作室

co-working 联合办公, 共享办公

名词

指自由职业者或受聘于多个雇主的人们共享一个办公室或其他工作环境, 其目的主要是共享设备、概念和知识。

牛津字典¹

简介

共享办公不再是一个新话题。今天, 大多数人将共享办公视为一种共享工作空间的工作方式, 一种我们见证其十多年前从世界各地迅速兴起的现象。共享办公的兴起最初源于自由职业者和小型初创公司, 他们欣喜于共享同一办公空间所带来的分享不同技能和社交网络的多种好处。技术在改变人们的工作方式方面扮演着一个重要的角色, 同时还带来了各种新术语, 如“数字游民”——在任何时间任何地方使用移动IT设备办公的劳动者。X和Y一代促进了数字文化的发展, 随之产生的灵活性创造了一种“办公室复兴”文化, 进而影响了人们对传统办公室的看法。传统办公室曾经是(在很多公司中, 现在仍然是)一个“灰盒子”, 里面是在开放平面上规规矩矩排列的一间间工作间、封闭式会议室以及老板的私人办公室, 充溢着令人窒息的等级氛围。新办公空间是一个“非办公室”, 完全不同于“灰盒子”, 它是一个充满创意和协作的新社会价值观的迷人空间。

关于共享办公空间给公司带来的商业价值已经为人们大量论述和讨论。但从终端用户的视角, 从非商业、情感和设计角度方面论述共享办公的作品却寥寥无几。一个有趣的发现是, 很多共享办公运营者本身是从数字游民发迹的, 或曾经作为初创公司在共享空间起步, 并最终发展成一个正式公司, 之后变成共享公共空间的运营者。共享办公空间是由相对年轻的一代人创立和管理的。他们相信技术, 采用现代手段来迎合当前劳动力大军的生活方式。因此, 有关共享办公空间的讨论以及众多研究和著述, 都只是通过占据当今主流媒体文化的博客和社交媒体在网络上流传。

首先我们试图综述通过数字媒体文化呈现的共享办公设计的兴起过程和趋势研究, 并分享我们在Bean Buro工作室工作期间所积累的共享办公方

面的经验。Bean Buro是我和合作伙伴Lorène Faure共同创立的一家建筑和室内设计工作室。在这里, 我们运用以终端用户为中心的人性化设计方法, 为各种公司创建了许多创新办公空间。

我将该作品分为两个部分。第一部分是背景论述, 包括共享办公空间的简短历史和兴起过程, 以及随着共享经济和协作文化而发展的办公设计的趋势。共享办公空间设计是一个不断发展的领域, 也是一个日渐重要、值得去分析甚至质疑的话题。众多新共享办公空间类型的兴起不断扩展着共享办公空间类型的定义。因此, 在第二部分, 我将讨论创建共享办公空间的建筑设计元素和方法。共享办公设计是一片在建筑和室内设计方面寻求创新的沃土, 它促使设计师们利用科技进步、社会机构和新材料去探索新的设计方式。这是一个高度活跃的新兴空间类型。

这些实体共享办公空间创造了从我们的城市里冒出的“充电宝”, 为我们带来了一种全新的、亟待定义和发展的空间类型。由于许多公司正在改变他们的办公空间, 要求更大的灵活性, 他们为如何将办公空间融入城市建筑带来了重要影响。这种方式应该更加契合现有环境。

第一部分： 数字时代的共享办公文化

共享办公空间的基本定义

共享办公空间最重要的要求是，每个人都能在工作地方感到安全。此外，还有其他几个基本要求需要达到²。用最简单的术语来说，共享办公空间是一个配置了办公桌椅、灯具、电源插座和无线网络接口以及一个提供咖啡、食物和冰箱的餐饮吧。然而，这些基本设施正在快速发展。今天大多数共享办公空间供应商还提供啤酒、红酒、邮箱、储物柜、接待员和日渐新颖的设计。这种设计鼓励人们聚会、协作并以创新的方式提高工作效率。他们同时还创设各种各样的办公环境，比如安静的电话亭和配备视频会议设施的会议室、适用于不同活动的灵活的多功能空间以及用于放松和娱乐的休闲空间。舒适也是一个重要因素，因此，共享办公空间对良好通风、自然和人工照明、材料、绿植和符合工效学设计的家具的要求也越来越高。共享办公空间的新要素不再是位于阁楼里的一个随意空间，它日渐趋同于更加复杂、设计更加精美的多功能空间，要能够促进人与人之间的联系，使得他们获得比以前、比在其他任何地方高得多的工作效率。

历史

根据维基百科共享办公词条，尽管一些人声称首个共享办公空间早在1995年就已经在德国柏林建立³，“共享办公”的历史却起源于1999年，当时伯尼·德克文（Bernie DeKoven）将基于电脑和新技术的协作办公描述为“共享办公”。后来，如同我们今天所知，布拉德·纽伯格（Brad Neuberg）在2005年用这个词语描述一个独立和移动职员共同在一个非正式环境中办公的实体空间。自此，共享办公开始兴起。纽伯格最先在旧金山的一个阁楼里创建了帽子工厂（Hat Factory）⁴。在接下来的十年里，大量共享办公空间在美国各地迅速冒出，并扩展到世界各个角落。

在今天的中国，共享经济已经在众多领域和产品中兴起，包括共享单车、共享出租车、共享住宅，甚至共享雨伞，共享办公如今更是大出风头。根据商务智能机构《中国简报》，“通常，共享办公空间让人想到孵化阶段的科技创业公司以及忙碌不停的千禧年创业者的形象。然而，共享办公的发展已经不再囿于旧式思维，开始服务于更多之前限制在传统办公空间的经济领域。”⁵如今，仅上海和北京就有数百个共享办公场所，愈演愈烈的竞争使得很多共享办公空间推出别出心裁的有趣服务和设施，比如允许顾客携带宠物、现场健身房、啤酒、甚至是桑拿房。然而，可能更加重要的是，它们也提供了越来越多的灵活性。这些共享办公空间越来越吸引MNC（跨国公司）和SME（中小型企业）的眼球，促使他们搬进共享办公设施，与创业公司、潜在客户和协作者建立联系。比如，共享办公空间提供者裸心社（Naked Hub）拥有自己的B2B平台。该平台连接所有会员，允许想要寻找某种技能或服务的会员与拥有这种技能或服务的会员通过平台找到彼此。这意味着共享办公空间不仅仅是看起来漂亮和舒适，它同时也会促进社群的成长。

共享，共享，共享！

“共享经济”文化起源于过去五年里全球各处共享办公空间的快速兴起。尽管有关运输公司优步或生活空间网爱彼迎的“分享”概念目前正受到热议（一些人认为，当一个人需要为“分享”服务像进行商业交易一样付费时，这种“分享”是假分享，不是一种真正的分享形式）⁶，然而，分享、联合和协作的概念明显已经成为共享办公空间持续发展的动力。

共享办公空间过去主要为需要一处价格划算的离家空间的独立职员服务。然而，如今大型公司也因其低廉的运营成本而在考虑共享办公空间。著名商业地产公司CBRE（世邦魏理仕集团）在其

2015/2016 美国业主调查中发现, 40% 以上的应答者正在使用或考虑使用共享办公空间⁷。此次调查提出了 226 家总部位于美国的房地产公司在发展策略和重点项目方面的一个共识。美国在某方面的发展往往是世界其他城市可能争相模仿的良好迹象。这个灵活的供应领域, 包括设施齐全的办公室和共享办公空间, 是美国发展最为快速的商业房地产部门之一⁸。CBRE 表示, “经济不稳定性”“技术”“社区和城市”是目前促使新兴共享办公模式持续发展的四大主要趋势。企业所有者面临的前三大挑战分别是劳动力和技能短缺、成本大涨及经济不稳定性。而对于劳动力而言, 最重要的是与合作者或供应商之间的连接性、能够在任何时间任何地点办公的可能性以及灵活的办公环境选择(选择在办公空间的何处办公)

新兴共享办公空间类型

我们今天能够清楚地看到的是涵盖多种类型、具有广泛定义的“共享办公空间”。共享办公空间在世界各地以各种不同的形状和形式出现, 并引发了很多本身就是旅行“游民”的博客撰写者的热议。旅行游民指那些旅行时间长达数月或一年之久、走遍世界不同角落的人们。我的小姨子就是其中一员。她是来自伦敦的一名专业插画家, 拥有自

己的客户, 能够通过邮件与他们联系。如今, 她能在世界的任何地方利用移动设备工作。追踪这些旅行移民是一件非常有趣的事情, 因为他们对共享办公空间拥有最深(以及最新)的认知。他们拥有有关许多国家的不同类型的共享办公空间的亲身经历。

共享办公空间提供一种日常办公环境, 允许人们在旅行的同时工作, 将工作与家庭分离开来, 让他们以较低的运营成本利用更好的设施进行有效的工作, 还为他们避免孤独和遇见鼓舞人心、志同道合的专业人员创造机会。通过偶遇建立人际联系和结识新人的机会可能是共享办公空间最吸引人的特点之一。如同 Cowork22 (一个专门描述世界各地共享办公空间的博客) 的最新描述, 共享办公空间类型的范围可涵盖“高端”类型⁹(通常位于大型城市, 拥有专业设计的室内空间)、“普通”类型(为构成当前共享办公空间市场主体的常见类型)以及“最基本框架”类型(指仅提供网络、家具和饮料等基本要素的最小空间类型)。此外, 还有其他不太常见的类型, 如在停止供应餐饮服务的时间里兼做共享办公空间的餐馆和咖啡馆。

共享办公空间运营者需要进行创造性的思考, 不断引进新共享办公空间类型。同时, 政府和私人房地产公司也在鼓励共享办公空间运营者在综合功能开发房产内运营新共享办公空间。在很多亚太地区的城市中, 涌现了越来越多在住宅区内建立共享办公空间的例子。在这些地方, 其社区中心通常拥有各种便利设施, 如多功能房间、健身房和游泳池, 也为共享办公和社交提供一个公共空间。因为共享办公能提高人们的社区感, 一些政府开始投资建立共享办公空间, 以促进城市的文化和经济发展。比如, 在新加坡, 当地政府为了支持本土公司, 正在规划新共享办公中心, 以迎合新一代成熟公司的需求。这些公司曾经是使用基本共享办公设施的小型技术创业公司, 如今正在寻求更好的办公环境。

公司和业务在不断发展, 共享办公空间将继续保持其魅力, 因为它们提供的不仅仅是一个租赁办公空间, 还拥有更大的扩大规模(或在经济不稳定情况下缩小规模)的灵活性。此外, 它的租金在至少几年内是固定的, 还对创新和搬出之后的重新安置进行大量投资。此类成本相关问题同时也可能是为什么很多公司不再专业设计方面进行投

The Work Project 的活动空间, 由 Bean Buro 设计。图片中, The Work Project 的创立者 Junny Lee 在一次活动中与人力资源专家们分享其增加工作中的愉悦感和提高工作效率的窍门。(图片来源: The Work Project)





The Work Project 可举办的活动包括分享会、演讲、音乐会、品酒会等等。(图片来源: The Work Project)

资的原因,这往往会产生不舒适或非功能性的办公空间,这些空间缺乏整合和激情,因此造成了无法与员工建立良好关系或无法吸引人才的更大问题。

办公室设计复兴: 设计“非办公室”

为了进一步了解促进办公空间设计发展背后的复杂问题,我们需要对现行办公空间设计趋势进行认知。作为建筑和室内设计工作室 Bean Buro 的共同创立人,我和合作伙伴 Lorène Faure 最近有幸与 Steelcase 公司合作。Steelcase 是一家专门提供办公家具的公司,曾经因为业务需求而对办公室空间设计进行了大量广泛的研究。我们在工作室里进行了热烈的讨论,共同描绘了一幅更加清晰的办公室设计发展过程的图景,同时还验证了我们目前正在尝试的众多猜想式设计观点。据 Steelcase 称,“世界各地的职员拒绝标准、乏味的办公室,需要一些在根本上标新立异的东西。这种反企业的抵制之声洪亮而清晰,但解决方法却没有如此清晰。各种机构已经增加了更像家的空间。这些空间能够慰藉职员的心理,却可能让他们产生身体不适,且它们通常缺少完成工作必须的工具。因此,“建立一个非正式且鼓舞人心的高效率空间”有什么窍门?为什么一些空间永远繁忙,而另外一些则一直冷清?¹⁰

“办公室”这个词语已经过时,因为它令人想到我们今天仍然常见的灰色死板的工作环境。在

Bean Buro 工作室看来,很多设计传统、因闲散员工而苦恼的公司也面临下述问题:

1. 员工被限制在一个乏味的办公空间里,这个办公空间不能迎合他们开展一系列活动的需求,比如缺乏进行非正式协作的空间。正式会议室很难预订,而且使用率较低。很多员工感觉他们没有打私人电话的地方。
2. 空间和设施利用率低。从平均水平看,会议室的使用时间仅占 30% (但大多数员工却抱怨他们预定不到会议室),固定工作间的使用时间约占 70% (因为很多员工并非一直在其工作间完成所有工作)。
3. 一个办公空间的固定租赁承诺为在经济不稳定时期增加或减少劳动力制造了困难。这意味着员工身处一个过于拥挤或有太多空闲工作间未被使用的地方。

因此,我们的工作室把重心放在为员工创造各种工作环境提供不同方法,以支持他们的办公活动,如在正式工作间和会议室之外,还在一个非正式环境中提供进行社交的地方。电源插座应放在方便使用的距离内,允许召开临时会议或进行需要使用移动设备如笔记本电脑的工作。我们将这些空间称为“创意空间”,而非“办公室”。它们完全不同于传统办公室。

非办公室设计的核心是健康和舒适，即身体和心理上的健康和舒适。它允许职员采用健康的姿势。它引入户外风景，使用优质材料，布置有益身心的艺术品和附件以鼓励创新和趣味思维。它提供宽敞的空间，以使人们在协作时感觉舒适。它还创建边界和门槛，利用屏风、墙体或绿植定义不同空间。

人们办公的方式在不停地改变。因为世界各地的联系日渐紧密，商业合作关系也日渐网络化，这要求快速和协作式的互动以及决策制定。

搬进共享办公空间或借鉴其概念

由于上述问题，我们开始看到两种日益明显的趋势：公司考虑将全部或部分员工搬进共享办公空间以及公司试图将共享办公空间的概念融入自己的办公空间。

在第一种趋势中，公司会考虑搬进一个共享办公空间，尽管按办公桌收费的会员费一开始听起来比较高，但其附加的利益（如调整员工数量的灵活性，支持各种办公活动的办公空间和建立人际关系网的机会）远超过固守在一个固定出租办公空间里所面临的问题。共享办公概念本质上继承了ABW（基于活动的办公）的基因和实质，这意味着员工能根据其活动从系列工作环境中进行自由选择。从正式会议室到开放平面办公间，员工能从许多“中间”办公环境中做出选择，比如用于非正式会议的协作团队空间，用于处理私人电话的电话亭，用于高度集中工作的专注工作间以及轮用办公桌。其他办公环境还可在容纳多功能活动的咖啡区创建，比如为群体设立瑜伽练习区和其他活动区。

在第二种趋势中，公司借鉴共享办公概念，但他们面临多重挑战。他们最担心的便是缺乏鲜明的公司形象或标志。在“办公室复兴”之前，多数知名公司不愿意将员工搬入一个设施齐备的办公室，因为其无法在这样的办公空间内创建一个鲜明的公司标志并形成良好的公司文化。然而，这一情形正在改变。很多大型公司越来越多的利用共享办公空间运营者为其处于变化的劳动力部分提供办公空间，一些公司甚至将整个团队作为一个“智囊团”迁入一个共享办公空间，让它在那里发展、孵化和开展创意办公，最终将其带回公司。这些公司可以尝试ABW，并能立即看到其对公司文化和形象带来的积极影响。

我们的一些高端客户愿意将90%的职员放在灵活的共享办公空间内，以创造高共享率，从而提高工作空间的利用率（如10名员工共享7个工作间）。然而，管理的变化（或称为变化管理）通常会遭遇那些在传统办公室工作多年且已经习惯的员工的反对，他们担心这意味着失去自己固定的个人工作间以及对该工作间的归属感。因此，我们在设计时要注意的一点是，创造一种并非强加给员工的设计，充分调查现有问题，倾听他们的日常需求，用一系列新工作空间可能提供的积极“利益”吸引他们，鼓励他们对设计过程提供建议，并最终确定适合他们的理想办公空间设计。每家公司都是独一无二的，具有不同的需求，对探索新办公空间概念的意愿也有所不同。

我们很清楚，设计过程本身应该尽量人性化，以触动用户的复杂情感。我们通过亲身实践的方法达到了这一点，即将创造、讲述和阐述故事作为设计过程的一部分，引导用户前往一个共同目标。

第二部分： 创造性叙事和人性化参与

创造一个互动环境：交流之地

根据 Steelcase 的研究，自由劳动力占有全球劳动力的 37%，其中一些国家的比重甚至更高。因此，通过办公空间设计提高职员参与度是一个极其重要的问题。从研究结果看，“随着竞争日趋国际化和紧张化，各种机构需要提高其员工的创造性、工作效率和弹性。简而言之，商业领袖需要参与度更高的劳动力。参与度最高的员工积极热情，具有创意，能够建立更深的客户关系并创造更多利益。”¹¹ 一个允许人们走动的空间就像大脑，能以不同的方式建立神经连接。身处自然或绿植之中同时也为职员创造了更好的工作氛围。

我们的工作室 Bean Buro 一直站在创意办公空间设计的前沿。我们的一部分业务包括将严格的设计方法研究结果植入终端用户、共享办公空间的运营者以及公司的客户心中。从设计来看，共享办公空间是一个“海绵”似的过渡区，是由置身其中的人们和在其中发生的活动不断塑造的。它不同于传统办公空间乏味狭小的盒装结构。共享办公空间是一个交流空间，它是鼓励内外交流以及不同人们之间的互动的门槛。

该部分将集中讨论建筑设计叙事，探讨设计技巧，讨论如何在建筑空间里利用“非办公室”的方法解决共享办公空间面临的困难，提高职员参与度。共享办公空间设计以用户的健康为中心，与自然建立更亲密的关系，或至少引进外部自然元素。共享办公空间不仅仅可用传统物质材料如石材、木材和玻璃建造，还可用传感材料，如感光、香氛、隔音材料建造。我们称这些非物质元素为“非物质材料”。在把人们连接起来建立社区的过程中，通过艺术和诗歌传达的人文故事也极其重要。

亲生命性和幸福感

亲生命设计这个术语是为改善健康而与自然或自然资源建立更好关系而来的，对设计师来说并不新奇。但是，它对我们的客户和工作空间供应商来

说仍然是一个较新的术语。建筑和室内设计项目试图达到 WELL 建筑标准（一个从空气、水、营养、光照、健身、舒适度以及心理方面对建筑环境给人类健康和幸福状态造成的影响进行测量、评定和监控的建筑设计评估系统）¹² 的现象越来越流行。WELL 建筑标准始于美国，如今在亚洲也为越来越多的人了解。

亲生命设计能够减少工作压力，鼓励创新。人们在看到自然时能够更好的集中注意力。自然元素如树木、水或乡村的景色能够有效地增加人们的幸福感。如同 Steelcase 报告所总结的，“现代办公在不断发展，对创造性和建立联系的要求也日益提高，因此，设计师日渐注重亲生命性，即人类天生具有亲近和融入自然的欲望，以帮助职员成长。亲生命设计的元素被认为是情感认知和生理健康的砌块，包括工作效率、幸福感、减压、学习和治疗。根据英特飞公司对欧洲职员的一份研究报告发现，健康和工作效率水平在包括自然元素的环境中能提高 13%。”¹³

通过层次丰富的颜色、图案、形状、材料和材质吸引多种感官参与，从而创造更加富有吸引力、更加振奋人心的体验非常重要。这种体验也被称为“多感官体验”，它吸引人们亲近环境以及鼓励他们进行探索、适应和创造。Bean Buro 不久前在香港完成了一个首批经过双重认证（LEED 能源与环境设计标准和 WELL 建筑标准）的项目。该项目通过严格的设计过程控制自然和人工照明、空气质量、亲水性和声适感，且全都采用环保材料和亲生命元素。它采用开放平面布置，为员工创造各种各样的工作环境。独立工作可在私人豆类式工作间完成，其中配置电源插座、一张办公桌、一张椅子和将该员工与开放平面空间隔离的隔音帘。它还妈妈们提供了一个卧室兼育婴室。

在我们的另一个项目——位于香港的被称为 The Work Project 的一个共享办公空间品牌，我们与植物学家帕特里克·布兰克（Patrick Blanc）合作设计了一面垂直绿植墙。垂直花园是伊利诺伊

大学乌尔班纳分校的斯坦利·哈特·怀特(Stanley Hart White)教授在1938年发明的,而帕特里克·布兰克则使这种类型的花园现代化并对其进行推广。在主社交共享办公空间,我们设计了一面绿墙作为背景,前面放置一张岛台。吧桌配置凳子和沙发椅,由相邻的一个餐具柜支撑。我们将这个空间命名为“花园”,它很快就成为了最受欢迎的空间,职员可以在这里独立工作,或在绕过岛屿前往餐具室的路上偶遇其他职员。

开放空间采用自然光照明,并与由架高会议室创造的一个中心活动空间相邻。在活动中,人们聚集在花园周围,而岛台兼作饮料或自助餐桌。在标志方面,绿墙装满了精心养护的植物和鲜花,在顶面紫外线灯的照射下,显得尤为漂亮。它成功地创造了一个突出的感知空间,给人一种极为舒适的幸福感。它的独特标志为会员营造了强烈的场所感,让他们感觉自己是这个社区的一员。

材料和非物质材料

设计师们利用材料建造墙体、地面和顶面,以创造不同的空间区域。在 Bean Buro, 我们的材料

选择超越了传统的物质材料,如瓷砖、金属玻璃、砖和石膏板。我们还探索其他材料,并称之为“非物质材料”。

我的合伙人 Lorène Faure 专门从事非物质材料及气味消散质量方面的研究。她的一个项目曾经入围 2010 年 RIBA (英国皇家建筑师协会) 银奖。她在该项目中尝试将气味作为一种建筑材料,以充分利用引诱和吸引的概念,并将其视为一种比视觉记忆更强大的记忆资源。该设计试图利用软材料,如各种织物,作为气味发散器。气味发散器与气流共同作用,改变不同嗅觉氛围之间的界限¹⁴。该项目借用一家香水制作作坊的简要说明作为比喻主题来验证这些想法。有趣的是,想象在一个社交空间,如共享办公空间,直接融入实际香水制作过程并不是一件难事(特别是在融合其他空间类型的其他创造性共享办公空间,如桑拿、酒吧、咖啡厅和商店)。

乔纳森·希尔 (Jonathan Hill) 在其著作中对非物质材料建筑做出了以下描述:“通过更多的关注非物质建筑作为感知到的物质缺乏而非实际物质缺乏,我设计了研究旧问题的新方法——建筑

图片说明: The Work Project 中的花园共享办公区,由 Bean Buro 设计。垂直水培绿色植物墙由 Bean Buro 和植物学家 Patrick Blanc 合作设计。



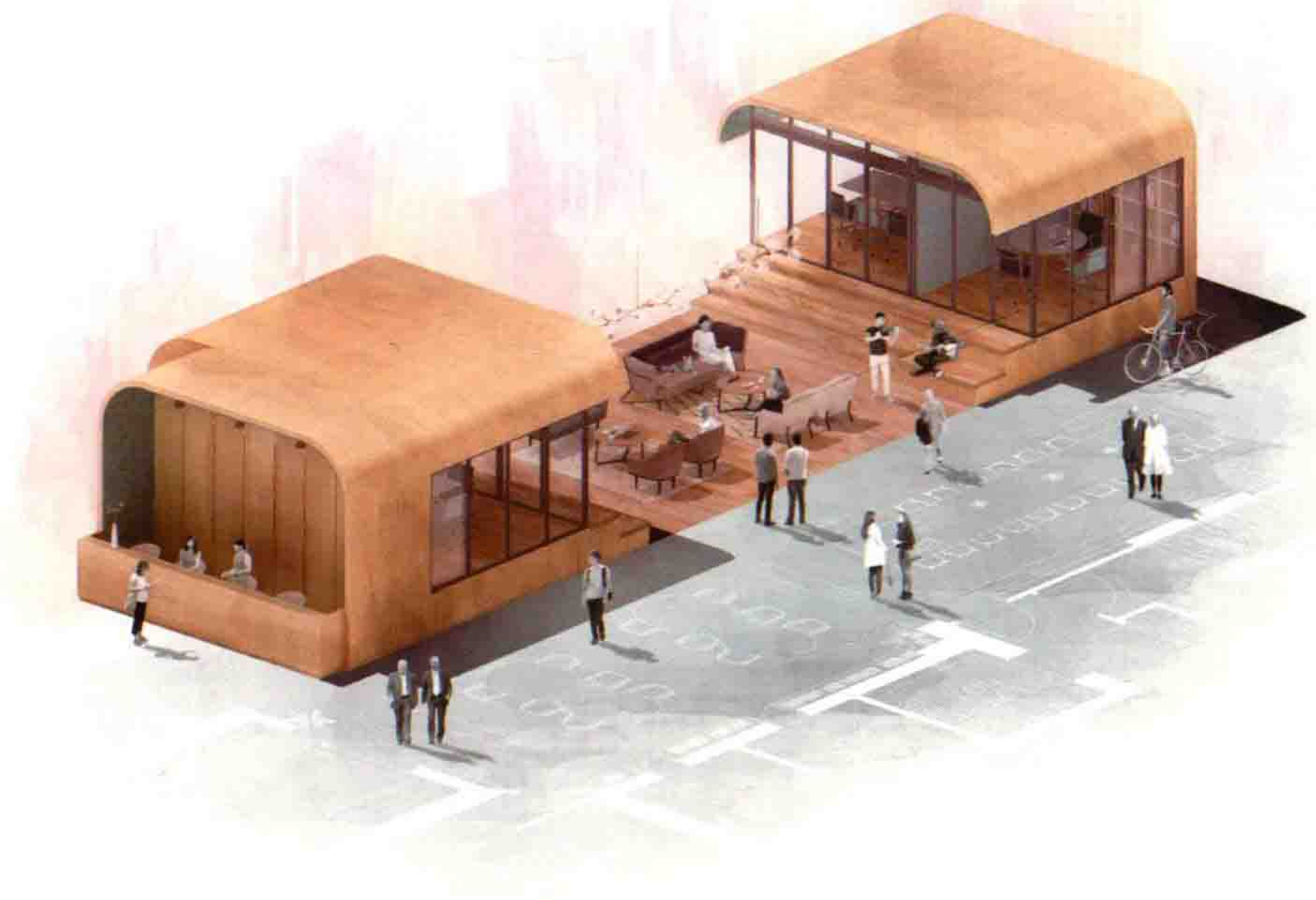
节奏，同时维持空间的共享开放性。保持一定程度的背景噪音能够创造一种允许人们聊天却不会被偷听到的分贝级别。建筑表面融入的吸音材料也能在开放区域内创造较为安静的空间。

协作社区的故事

我们的工作室 Bean Buro 秉持的设计哲学是通过创作故事来创造情感和人性化体验的。我们的叙事设计从环境中汲取故事和灵感，充分利用当地材料和工艺为社区创造一种归属感。我们名称中的“bean”表示“建筑叙事之间的交流”，代表一种看待建筑环境的方式。我们认为，建筑在各种复杂因素，如社会、经济、环境和技术交流的律动极限的基础上不断发展。建筑师也可被视为“文化观察者”，不断赋予每种科学进步人性并定义它们的新内涵。作为一家建筑师事务所，我们的设计研究方法包括学术观察、整理相关经验数据，以及通过提出问题对未来的新问题进行分析阐述。这种方法是高度连贯的，是一个有机的过程能够在未知的和出乎意料的方面创造艺术机会，因此，这是一个空间思想的饱含情感和诗意的制作过程。这些想法变成了故事，为我们的工作室提供了强大的概念性驱动力。

这些叙述或故事探索了很多思想交流方面的难题，比如全球和地方、国外和国内、东方和西方、进口和出口，特别是内部和外部元素之间的交流，这些可视为建筑的基本要素。然而，这种设计方法决不会受限于简单的二元对立，它也不是一种主观的线型叙事方法，相反，它是多种相关因素的叠加，这些因素可能部分真实，部分虚拟；部分实际，部分理论；部分已有答案，部分留待未来的进一步调研和批判。

我们众多项目是为各种商业和私人客户打造的，包括新颖的办公空间、公寓、俱乐部、餐馆和零售店室内空间。每个项目的叙事对建筑师与对客户一样重要。对建筑师来说，叙事为设计创造了一个清晰的概念性动力。而对客户来说，叙事提升了空间的附加价值。空间为客户本身或其公司的客户和终端用户创造了良好的质量体验。对私人客户来说，一些叙事变成了为他们本身和其客人提供娱乐的故事，但对商业客户来说，叙事能建立其与客户的情感联系。有时候，叙事被直接融入商业客户自己的营销计划，因为故事能够触动他们的目标客户。然而，在建筑师看来，空间创造背后的叙事不应给予清晰的解释，反而应该被



图片说明：Bean Buro 设计的 The Work Project 概念图受到香港渔村社区的启发。

师和用户的创造性。用户决定建筑是否是非物质的。但建筑师，或者说任何其他建筑建造者，创造可在其中做出那种决定的物质条件。”¹⁵

在创造一个多感官环境过程中所采用的方法不仅仅包括采用传统办公室室内设计建筑材料如隔断、地毯、木材和玻璃，还将引入非物质材料，如光、影、气味和声音，以吸引用户通过自己的想象参与空间的创造。在 The Work Project 项目中，我们也与一个气味顾问和一个声音顾问合作，以创造一种真正的感官体验。不同的气味和声音被巧妙地应用在不同的区域以支持不同的活动如专注工作、安静的休息和热闹的社交活动。会员可能不会直接感觉到这些元素，但他们仍然会本能地与之互动。这意味着，我们无须采用实体墙就能定义不同的空间区域；在一个开放的环境中，门槛是可渗透的和不可见的。人工照明也发挥了重要作用，而外部自然光在一天内持续变化，不断地被加以调控以节约能源的同时创造最理想的照明，以符合用户的生理节律。利用非物质材料进行设计是一种强大的技术，允许我们巧妙地平衡隐私和社交

体验和微妙地感知——这是某种抽象的“质量”，这种“质量”原本就在那里，是该空间环境不可分割的一部分。

在 The Work Project 这个位于香港铜锣湾的共享办公空间项目中，我们欣喜地发现，该现场在许多年前曾经是一个老滨水区，其中包含一个渔村，那时候，香港的填筑工程尚未将该滨水区延伸至今天的海岸线。我们看到了许多漂亮的渔船的老照片，渔民聚集在这些渔船的雕塑般棚顶下开展各种活动。该设计概念受到了对这个曾经的滨水区、今天的铜锣湾的历史的诗意解释，以及曾经聚集在船篷下的渔民的热闹生活的启发。这些特点构成了设计中的系列特色如阶梯式会议室，人们可以聚集在漂亮的棚顶下举办从品酒会到工业知识分享的各种活动。这里的叙事是新旧故事以及内外环境的融合。

在优步香港项目中，我们敏锐地发现，他们的每个办公室反映一种当地文化，表现了当地城市生活。接待处巧妙地采用彩色贴砖墙和地面，与手

工制作的霓虹标志形成对比，而一张加垫皮革接待桌则让人想起奢华的汽车座椅。由当地艺术家何文蕙 (Bao Ho) 设计的精美艺术墙表现了一个漂浮的城市，里面挤满了各种香港地标建筑、未来主义运输工具和为公司祈福的风水符。员工也被鼓励在可写墙体和柱子上创造性地表现自己。我们还利用比喻的修辞手法，将主空间结构表达为“载具”，里面包括各种内部功能，如会议室、电话亭、打印室和其他辅助空间。我们从戈特弗里德·森佩尔 (Gottfried Semper) 有关载具 (vessel) 的著作中汲取灵感。他在著作中将形式和功能的概念描述为一个结构性整体，其中每个独立部分履行各自的功能，同时与其他部分合作，以达到总体目标和效果。该办公空间的主要功能是作为一个灵活的共享办公空间，一个基于活动且能根据公司业务需求调整团队规模的办公空间。

在 Warner Music 项目中，我们将其原来的传统办公空间改建成一个将真正反映其公司文化的多样化协作环境。入口是一个开放的咖啡厅式

由 Bean Buro 设计的 Uber Hong Kong。共享空间的鸟笼受到香港老点心餐馆的启发，鼓励员工在工作中重发挥共享和协作的优势。



由 Bean Buro 设计的 Uber Hong Kong 概念图。图中显示的是一家体现了提倡灵活办公的共享办公概念的公司。

