

普陀山

中國名勝  
第三種

SCENIC CHINA

SERIES III

Putu Shan, Chekiang

三 滋

商務印書館出版

THE COMMERCIAL PRESS, LIMITED

SHANGHAI



## 弁言

普陀山。在浙江定海縣東海中。孤山獨峙。縱橫各十里許。周圍四十餘里。佛家稱爲四大道場之一。自蘇往遊者。多渡海。先至浙之寧波。再循舟山列島東南行。而抵普陀。每屆觀音大士誕日。海內外進山禮拜者。麇集。有遠自暹羅、錫蘭來者。而夏日避暑者。亦多往焉。山分前後二山。其最高峯曰白華頂。自麓至巔。約五里餘。石磴七百餘級。此外如錦屏山大、小雪浪山、几寶嶺、梅岑峯。皆傑出者也。而山中之勝。尤推千步沙及潮音梵音二洞。嘗謂山與水二者不易並美。以山而兼湖之勝。則惟浙之西湖。以山而兼海之勝。當推定海之普陀矣。是山悉爲僧侶田傭。及市商。其數甚少。商於是者。例不許攜眷屬。其任防禦者。有僧團教育。有僧教育會。及小學校。斯誠海外之桃源矣。民國三年八月來遊。遊畢。得攝影若干片。付玻璃版印行。以稔有山水之同嗜者云。

蔣維喬

## 附誌

路程 自上海出吳淞江。入浙之甬江口。過鎮海。抵寧波。再由寧波至普陀。如汽船直開普陀者。一晝夜可到。

汽船及價目 陰曆六月。招商局江天輪船。每逢星期六。直開普陀四次。此時往遊最便。在  
他時則僅至寧波爲止。如欲往普陀。須另換小汽船。

江天船於午後五時。自上海開行。明晨五時抵寧波。十一時半抵普陀。

江天船票。分二次購買。申至甬。官艙人各一元。甬至普。人各二元。房艙客艙遞減。

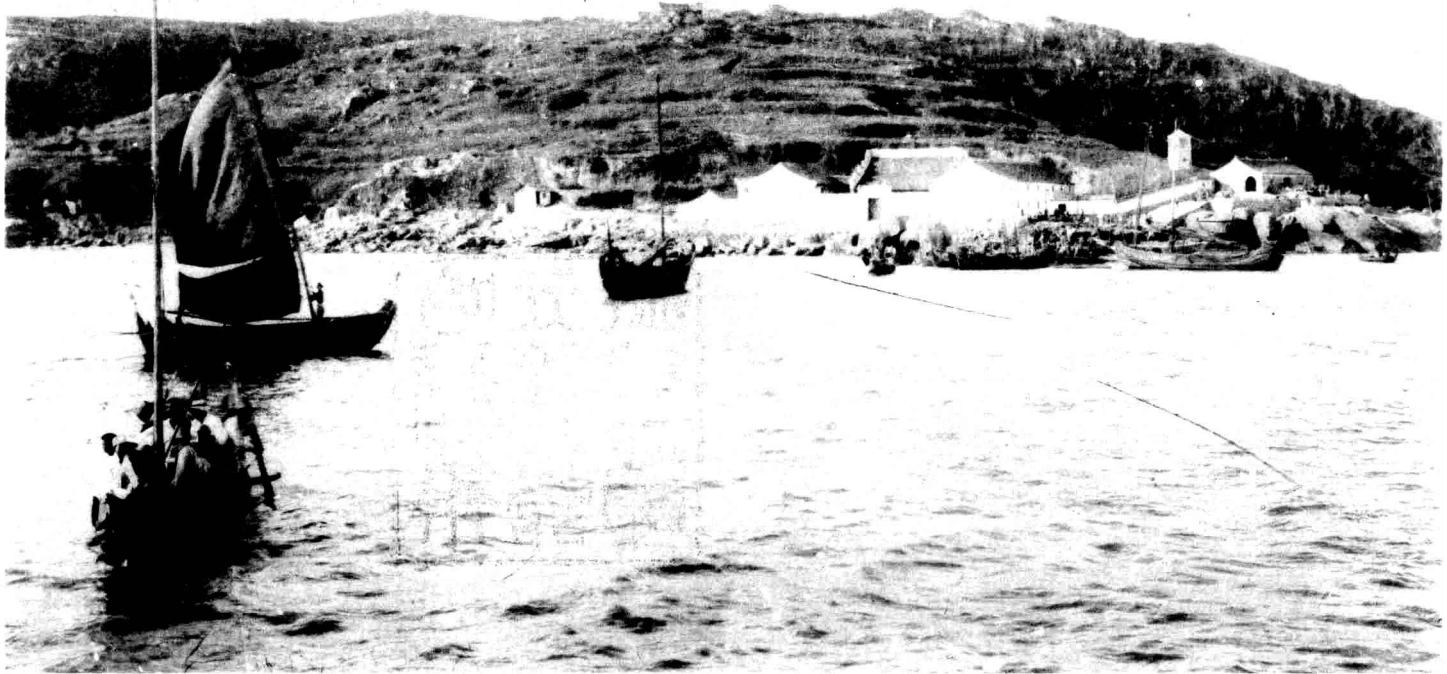
小汽船自寧波至普陀。終年有之。亦甚便利。船價官艙每人祇小洋十角。不及江天之半。  
划船 普陀港淺。汽船僅能停於江中。另僱划船登岸。船可容五六人。每人與以小洋一角。  
登岸。即可乘兜子入山。普陀各寺。均派人在江天輪船一路接客。遊人祇須自擇止宿之  
寺。以行李付與接客。則登岸時一切均由接客招呼。極爲便利。

食宿 普陀前山有普濟寺。後山有法雨寺。爲大叢林。此外庵堂到處皆是。均可食宿。而以  
長生庵。鶴鳴庵。地當前後山之中間。出遊爲便。招待極殷。素肴亦佳。有客至如歸之樂。食  
宿大約每日每人一元。僕役另賞。

兜子及挑夫 輿夫挑夫。價有定例。大約遊前山。每名給以三角。遊後山亦然。若祇遊山中  
一處。及碼頭上下。則每名給一角五分。外酌加酒資。遊客出入乘坐。均可由寺僧代付。臨  
行時。併算酒資。則客自理之。

中國名勝  
第三種 普陀山目次

- 一 普陀登岸處
- 二 妙莊嚴路
- 三 白華山
- 四 白華山前森林
- 五 普濟寺前海印池及御碑亭
- 六 普濟寺前永壽橋及涼亭
- 七 普濟寺大圓通殿
- 八 太子塔
- 九 千步沙
- 十 磐陀庵內甘露池
- 十一 磐陀庵門前
- 十二 西天法界
- 十三 梅岑峯及梅福庵
- 十四 靈石庵內磐陀石
- 十五 觀音古洞
- 十六 二龜聽法石
- 十七 潮音洞
- 十八 紫竹林門前
- 十九 南天門
- 二十 仙人井
- 二十一 朝陽洞
- 二十二 長生禪院門前
- 二十三 雪浪山
- 二十四 法雨寺海會橋及荷池
- 二十五 法雨寺大圓通殿
- 二十六 自法雨寺側仰望佛頂山
- 二十七 雲扶石
- 二十八 佛頂山俯視蓮花洋
- 二十九 梵音洞



地名短姑頭 俗呼南道頭 游者以划船抵岸 在此舟中所攝之影也



勝殊景風 蔭垂又交 木古多旁兩 平且而闊 成甃石琢皆 里六五凡長 門山寺前至頭道南自路

(4) A Forest in Front of the "Pai-hua" Mountain



林森前山華白(四)

普陀林木殊少  
 惟白華山前  
 森林繁密 葱  
 鬱可愛 中間  
 大道 卽妙莊  
 嚴路也

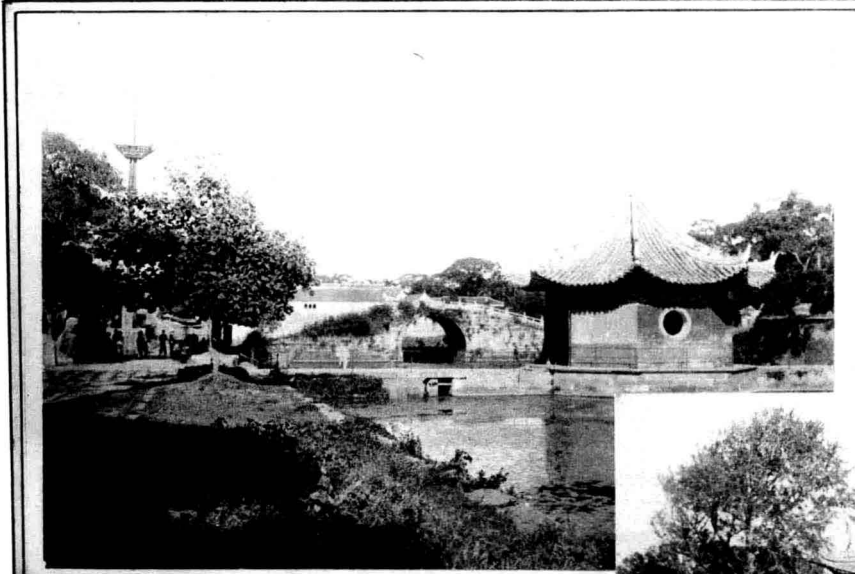
山在正趣峯下  
 有巨石高三丈餘  
 兀立山麓 上  
 鐫白華山三大字  
 直徑可丈餘  
 登岸入山 必經  
 此

山 華 白 (三)



(3) "Pai-hua" Mountain

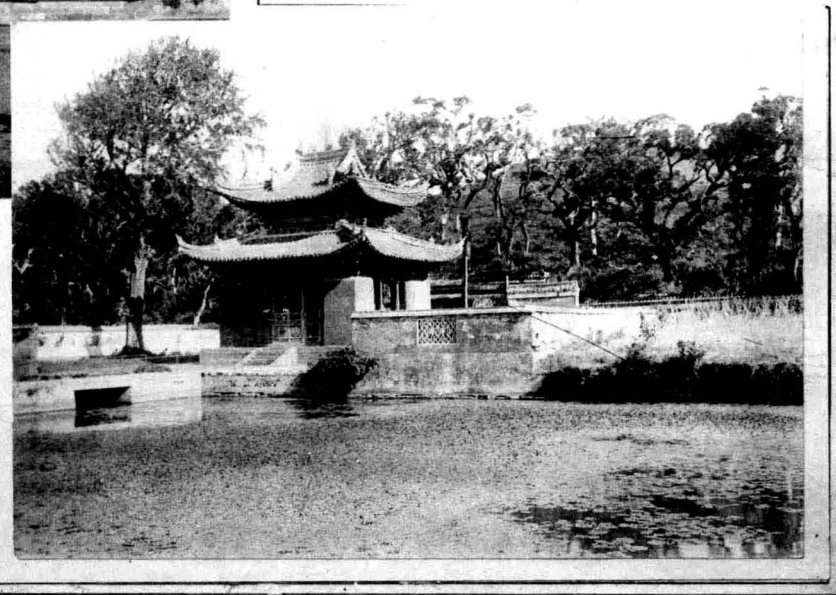
(6) "Eternal Life" Bridge and Summer Pavilion in Front of the "Pu-Chi" Monastery



寺在靈鷲峯下 俗  
 名前寺 前清時奉  
 敕所建 寺前海  
 池 廣十餘畝  
 產荷花 今則池水  
 淤淺 蕪藻生矣  
 御碑亭在池南

亭碑御及池印海前寺濟普(五)

亭涼及橋壽永前寺濟普(六)  
 俗名羅漢橋 跨海  
 印池上 闊四丈  
 長十餘丈 石欄柱  
 頭均刻獅子 涼  
 亭在其南



(5) "Sea-Reflecting" Pond and Pavilion Containing the Imperial Tablet in Front of the "Pu-chi" Monastery



此如制之建敕蓋 煥巍極頗 牆紅瓦黃 木古多前 殿正之寺濟普此

(8) "The Prince's Tower"

塔子太(八)



塔在普濟寺南 元代諸王爲中禪師所建 高九丈六尺 用太湖石琢成 凡五層 每層四週 俱鑄佛像 今上層已圯矣

(9) "Ch'ien-pu" (Thousand Paces) Beach

沙步千(九)

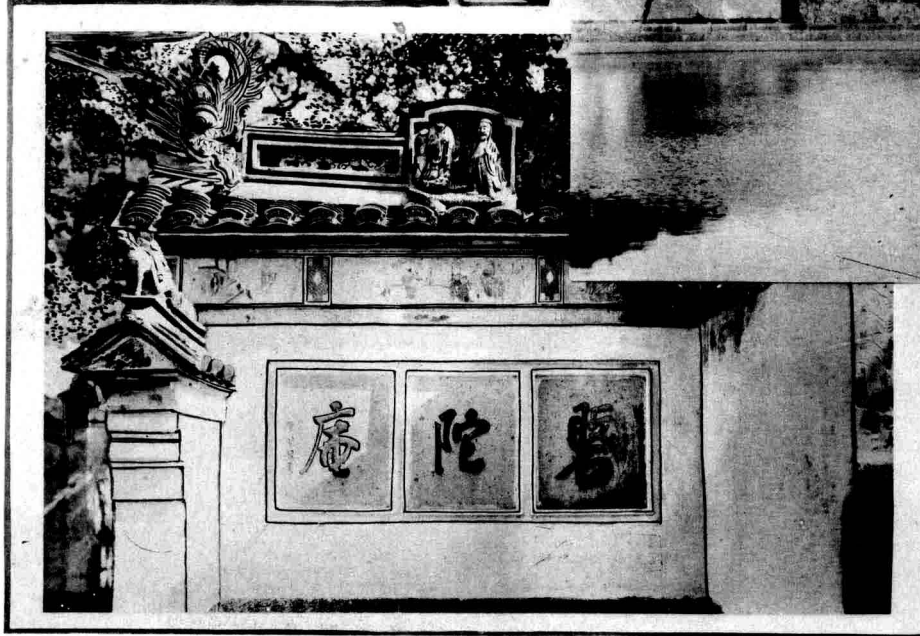


也觀偉之中山 狀名可不異詭 蕩激撼震則風大遇 練曳如止 瀑飛如來 岸拍潮海 成積沙挾浪海爲 里五約長 暮沙飛至嶺寶几白 濱海東在沙步千

(10) "Sweet Dew Pond" Inside of the "Pan-tu" Temple

董其昌手筆 明 磐陀庵三字

前門庵陀磐 (一十)



磐陀庵內甘露池 (十)

庵在磐陀峯  
下甘露池  
為半圓形

澄碧  
數

(11) Front of the "Pan-tu" Temple



清 鏡 海 寰 曰 題 門 如 豁 中 之 覆 石 巨 有 上 峙 對 石 兩 門 天 西 名 俗



此於修隱福梅漢傳相井丹有下庵福梅有上秀幽石林處高最山南爲峯岑梅

(15) Ancient Grotto of "Kwan Yin" (Goddess of Mercy)



石在山之西境  
橫可十餘丈  
其  
另有一石 周廣百  
丈 磐陀石  
石陀磐內庵石靈(四十)

洞古音觀(五十)  
洞在梅岑峯後  
不甚寬廣  
外砌以牆 中  
供觀音 至此  
已爲普陀之極  
西盡處



(14) "Pan-tu" Rock, Inside of the "Ling-shih" Temple



名故 上而匍匐首昂之龜似 石一下其 伏蹲之龜似 石一巔山 西之石陀磐在