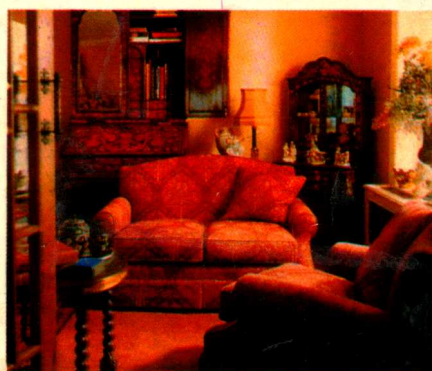
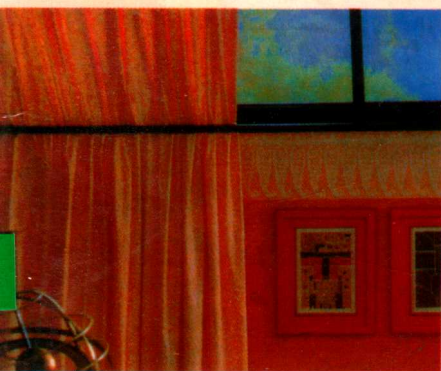
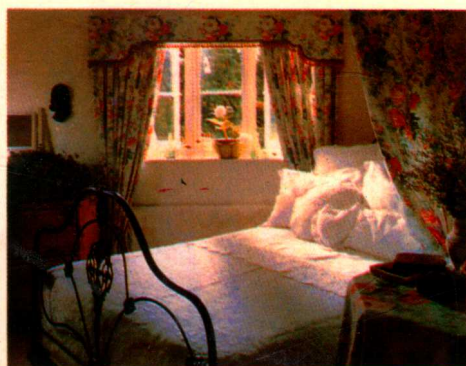
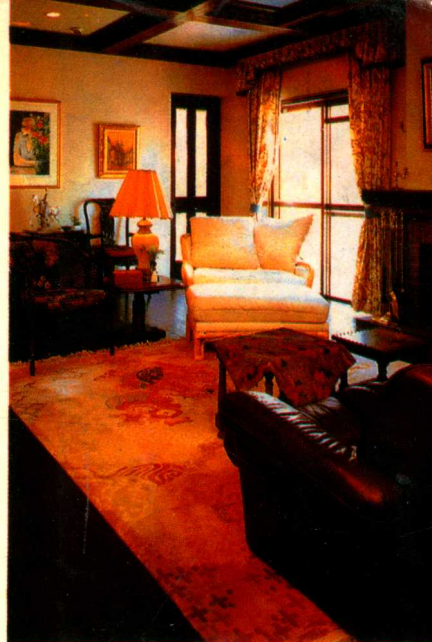


現代家庭 佈置藝術

金忠羣 編著



湖北美術出版社

书 名：《现代家庭布置艺术》
主 编：陈东华
编 著：金忠群
版式设计：金忠群 吴明
封面设计：郑绪梁
责任编辑：张先良
督 印：程业友
出 版：湖北美术出版社
发 行：
地 址：武汉市东亭路2号
经 销：新华书店湖北发行所
印 刷：襄樊市印刷厂印刷
版 次：1992年4月第1版第1次印刷
书 号：ISBN7-5394-0301-2/J.293
定 价：16.00元

目 录

总 论

一、空间利用

1、室内空间分类	1
2、室内动线设计	1
3、室内空间划分	2
4、空间利用方案	3

二、人体尺度

1、人体活动空间	8
2、居室常用尺度	8

三、色彩装饰

1、室内色彩知识	9
2、色彩协调方式	10
3、色彩设计原则	10
4、色彩装饰方案	11

四、家具配置

1、家具的类型	13
2、现代组合家具	13
3、家具的配置	13

五、光影效果

1、光照的功用和方式	14
2、灯具的种类和用途	15
3、各厅室的照明配置	15

六、工艺陈设

1、织物类	16
2、工艺品	17
3、绿化	17

七、现代居室布置艺术图片实例

1. 客厅类	19
2. 卧室类	35
3. 家俱类	51
4. 工艺装潢类	65
5. 厨房、餐厅、卫生间类	77
6. 综合类	89

总 论

人类社会发展史，也是衣食住行日渐文明进步的历史。在现代社会中，人们对自己居室空间的艺术性要求越来越高，希望布置得合理、舒适、美观，以创造一个体现自身价值和理想精神的现实环境，提高生活素质，享受人生欢乐。

现代家庭多数是由父母与未成年子女组成的核心小家庭型态。现代家庭的发展一般可划分为新生儿期、发展期、再生期和老年期四个阶段。新生儿期包括从新婚到初生儿出世前的时期，发展期指养儿育女成人阶段，再生期指儿女另组建家庭阶段，老年期指第二代人完全离开家庭后另立门户的时期。其中，时尚、民族、地域、家族传沿、生活方式、经济状况、教育程度、职业性质等，以及由许多先天因素和后天因素长期铸成的家庭共同性格，和家庭成员的个性，构成了千家万户居室面貌丰富多彩的内在因素。

一般来说，每个家庭成员在居室中消磨的时间至少为 $1/3$ ，主妇、老人和幼儿居留时间最长，约为 $2/3$ 。它是人们生息活动的最主要空间，其布置美化尤为重要。适用、美观、经济——这是建筑设计的基本原则，也是现代室内设计、美化居室的基本原则。

现代居室美化布置方面已形成了众多的风格流派，如有注重空间的分隔与联系、重视材质本色、配色淡雅统一、反对修饰的平淡派；有追求丰富夸张、雕梁画栋、极尽装饰的罗可可派、光亮派、繁琐派；有利用各种手段力求创造出现实世界中并不存在的虚幻世界，追求所谓超现实的纯艺术的超现实派、非现实派；有着力反映工业技术成就、崇尚“机械美”的重技派；有反映一种怀旧情绪，多以新的材料和旧的形式相并存的历史主义派；还有的强调人情化与地方特点，喜欢采用地方性材料和传统手工艺，并以民间艺术品为室内陈设，有明显乡土气息的乡土派、民间派等。这些众多的风格流派，反映了人们在新时代中对美化自己生活环境的不同追求和探索。

美化居室，首先必须掌握一些艺术知识，作为自己选择与判断优劣雅俗的依据。第二要认清自家的生活形态，认清自家特有的活动规律以及使用空间的方式，以此作为设计布置的出发点。如从家庭的发展阶段看，新生儿浪漫开放，发展期和再生期

具有多面性需求，老年期稳健成熟。如从职业性质看企业界务实，文艺界活跃，教育界理智等。如社交活动多，客厅要多花功夫，如经常宴客，则餐厅要考究等。第三，对布置设计的构思，应从整体到局部再到细部综合考虑，一般是先用语言概念来推敲，用词语来描述所要创造的室内空间环境气氛，然后用理性的方法全力挖掘实用方面的主要特征，在众多的方案中深入选择，理想的方案便产生出来了。

总之，一个成功的家庭布置，应该是：一、具有统一的基调，确定的格局；二、色调统一又有变化；三、满足生活需要，实用舒适；四、疏密相间，装饰协调。

一、空间利用

1、室内空间的分类

居室布置艺术的实质，就是室内空间利用，这包含着室内空间的整体安排和单一的个体“室”的空间的具体组织和安排。

从功能方面看，室内空间可分为公共空间、私密空间和服务空间。公共空间指人们集中活动的空间环境，要求多功能和明亮宽敞，如客厅、餐厅、起居室等。私密空间指少数人或个人专用的空间，要求隐蔽宁静并与外界隔开，如卧室、书房、浴厕等。服务空间指为日常生活服务的辅助空间，如厨房等。从居室空间的形成方面看，又可分为固定空间（如天顶、地面等）和可变空间（如家具活动隔断等）。从居室与外界的联系方面看，又可划分为封闭式空间（如卧室）和开放式空间（如客厅等）。各类空间应尽可能相对集中，以形成单独的区域，各空间力求直接连通，避免穿越，以保持空间的完整性，互不干扰为宜。（图1）

居室内的穿越形式，有单边穿越、对角穿越和交叉穿越。单边穿越空间是所有穿越空间中的最好形式，它符合畅达、简捷与不干扰被穿越空间的正常活动的实用原则。（图2）

2、室内动线设计

居室布置设计首先要考虑室内空间动线，这是联系各空间之间的穿越路线形式。流畅合理的动线设计要考虑几种情况：一是居室的大小，包括平面面积及空间高度；二是与其它空间的相互关系；三是家庭成员及客人活动使用空间的情况。科学的动线设计可使行动方便，而且还显现明朗的视觉美感。

家具的配置应以动线为依据，力求高效率发挥

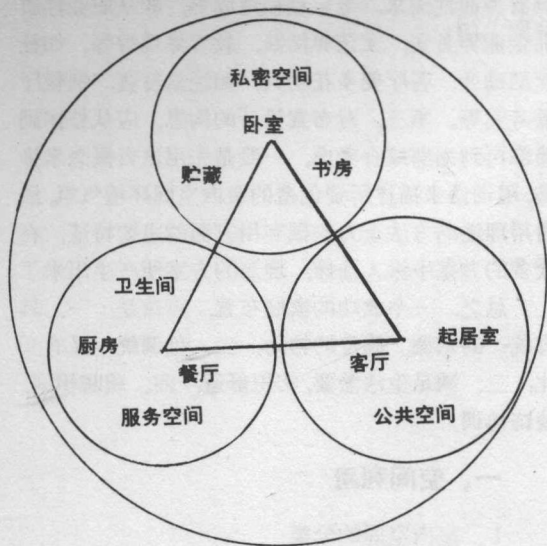
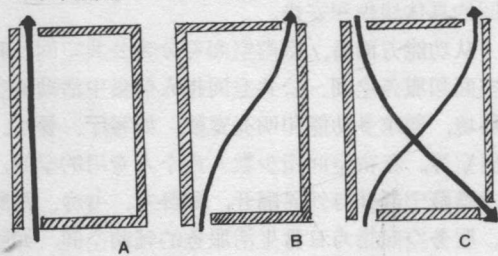


图 1

图 2 室内空间穿越的形式

A. 单边穿越 B. 对角穿越 C. 交叉穿越



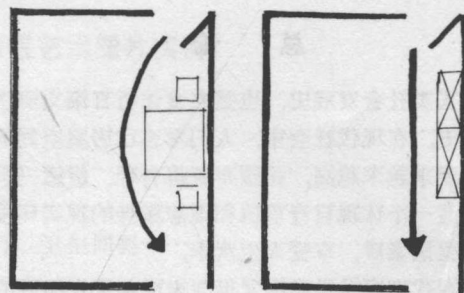
每个空间区域的效能。一定要注意不要让小巧型家具破坏空间的整体连续性，同时应尽量注意利用条件保留与室外空间的灵活关联，可利用走廊、阳台或花园当作实质或视觉上的伸展。家具安置时，要注意：（1）交通方便，进出直捷；（2）充分利用墙角墙面；（3）有效利用空间，将单一空间用途变为复合空间用途。（图 3）

人的视觉心理也受室内动线设计的影响。人在进入居室时应先看到主要空间的一半左右，即对准角度以 45° 左右为佳，然后再自然地正对活动中心。有两种情况应尽力避免：一是进入居室便正对活动中心，而这样在视觉心理上缺少准备和必要的过渡阶段，使人感到突然；二是使活动中心在人的正常视域 60° 角度以外，这样根本看不见中心区。（图 4）

室内空间动线设计还要注意观赏的整体效果，有主有从，层次分明而又清楚。

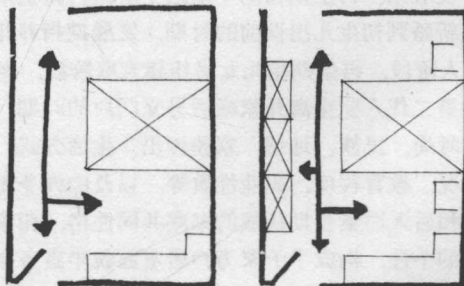
3、室内空间划分

家庭布置的主要内容是合理安排空间的比例关系和空实程度。我们可以利用多种手法改善空间效



交通曲折

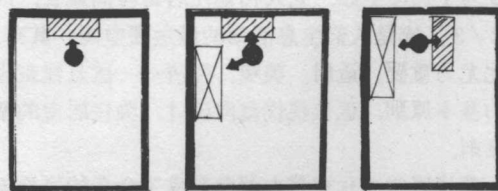
交通直捷



单一用途

复合用途

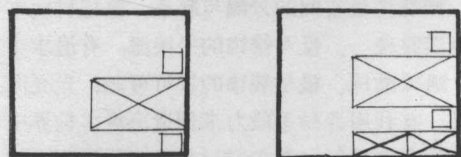
图 3—1



单一用途

复合用途

复合用途



单一用途

复合用途

图 3—2

果，使居室空间具有较理想的空间感。

利用划分的作用。水平划分可使墙面产生宽阔感而感到空间降低；垂直划分可使墙面产生纵向分割而感到空间升高。

利用色彩的物理效果。强烈的浓重暖色系可使人感到空间缩小，淡雅的冷灰色系可使人感到空间扩大。天顶色深，使空间降低；天顶色浅，空间升高。

利用图案的心理效果。点和线构成无穷的图案都对人的视觉产生不同的心理感受。大花图案有使空间缩小的前进感，小花图案则产生相反的效果。材质的粗糙与光滑也有类似的效果。

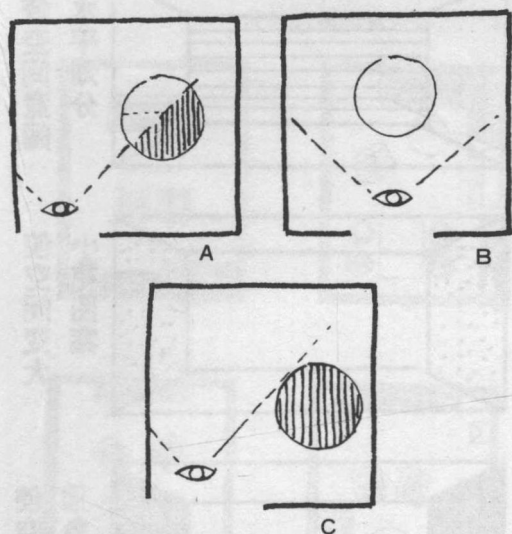


图4 室内动线的视觉心理

A. 最佳 B. 正对活动区 C. 看不到活动区

利用灯光效果。由于吸顶灯和嵌入式灯附在天顶上，有空间升高的效果，而吊灯，特别是体形较大的枝形灯则有使天顶下降、空高变矮的感觉。直接照明能使较大的空间变得紧凑，间接照明如暗灯槽等，能使窄小的空间显得宽敞些。

墙面上挂画、壁画的位置、大小、题材造型、色彩及景深与空间效果也有极大的影响。(图5)

垂直类划分与水平类划分是我们在布置居室时一般常用的和首要考虑的形式。

垂直类划分是沿着与地面相垂直(90°)方向划分空间，把单一性的空间划分为具有多元性的空间。以各种垂直于地面的隔断构成虚拟空间是常用的方法。

■ 空透式隔断划分：以增加空间的层次和深度，创造似隔非隔、似断非断、虚实相间的虚拟空间环境。如用竹木、玻璃、金属和水泥等制成的花格、布帘和八方罩、圆光罩等。它们一般用来分隔和沟通功能上既需要适当隔离而又有密切联系的内部空间、分隔内部空间与外部空间，或划分开敞式空间等。

■ 移动式隔断：可随时开闭，使相邻空间独立或合一。按启闭方式可分为屏风式、折叠式、卷帘式等。

■ 帷幕式隔断：可用棉、麻、毛、丝织品等。常用的帷幕包括帷幕、挂钩、滑轮和导轨等。

■ 家具式隔断：这是处理室内空间的最常见形

式。用此法能够最大限度地分隔空间的功能和贮存物品的功能结合在一起，既能灵活划分空间又节约投资、节省面积。

■ 陈设隔断：以陈设实物与家具配合将室内空间加以适当分隔。

■ 绿化隔断：以室内的花树植物与家具式建筑构件相配合对室内空间进行轻度划分。

水平类划分是划分体与地面呈平行(180°)的关系，在于横向划分空间，使室内的平面层次更加丰富。

■ 凸提划分：将室内地面局部提高，凸出地面，暗示不同的区域。

■ 凹陷划分：是与凸提划分相对应的形式。

■ 阁台划分：把单一的空间划分成复合空间的形式。

■ 悬板划分：利用天顶悬吊适当面积的悬板，对空间作水平方向的划分，以打破单调感。

■ 加层划分：将室内局部空间分成两格，增加实用空间。

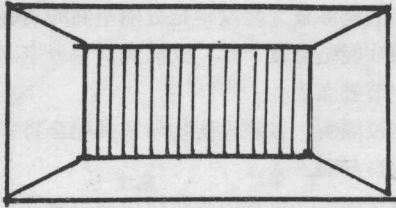
空间划分的形式很多，用法也相当灵活，应根据实地环境和功能要求具体处理。

4、空间利用方案

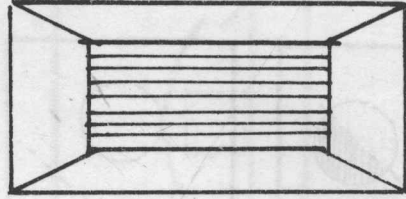
以下是一些厅室空间划分设计的方案，供布置居室时参考。

图例

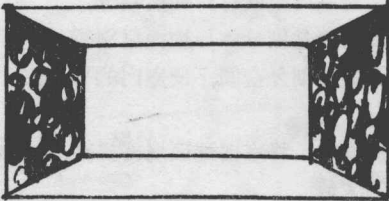
	沙发		软间隔
	餐椅 椅子		水厕
	餐桌 几台		冰箱
	钢琴 音响		面盆
	花卉		浴缸
	双人床		厨具
	单人床		洗盆
	组合柜家具		抽气扇
	衣柜		活动路线
	梳妆台椅		写字台椅



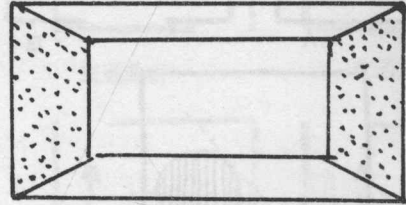
垂直划分
使空间增高



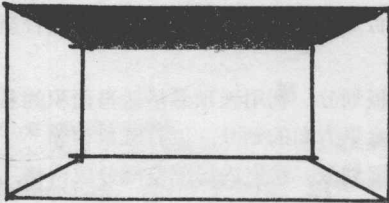
水平划分
使空间宽阔



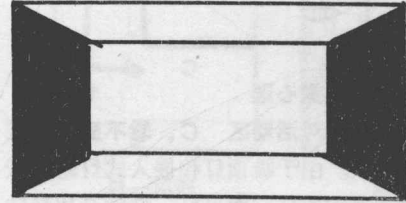
大花图案
使空间变小



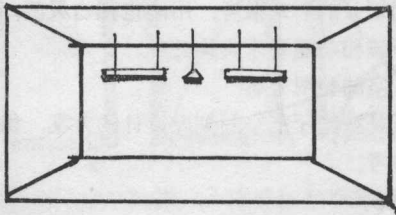
小花图案
使空间变大



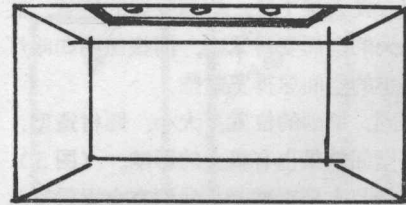
顶色深
使空间降低



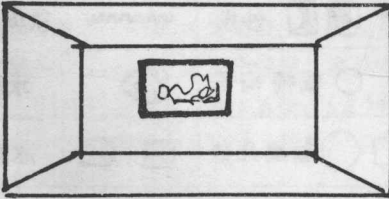
顶色浅
使空间提高



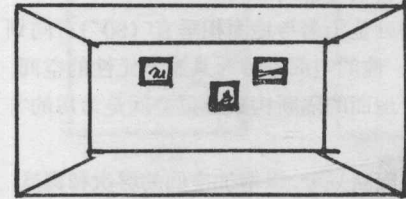
吊灯
使空间下降



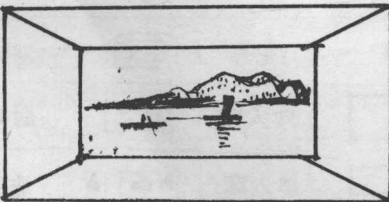
吸顶灯
使空间升高



画框大
使空间变小



画框小
使空间变大



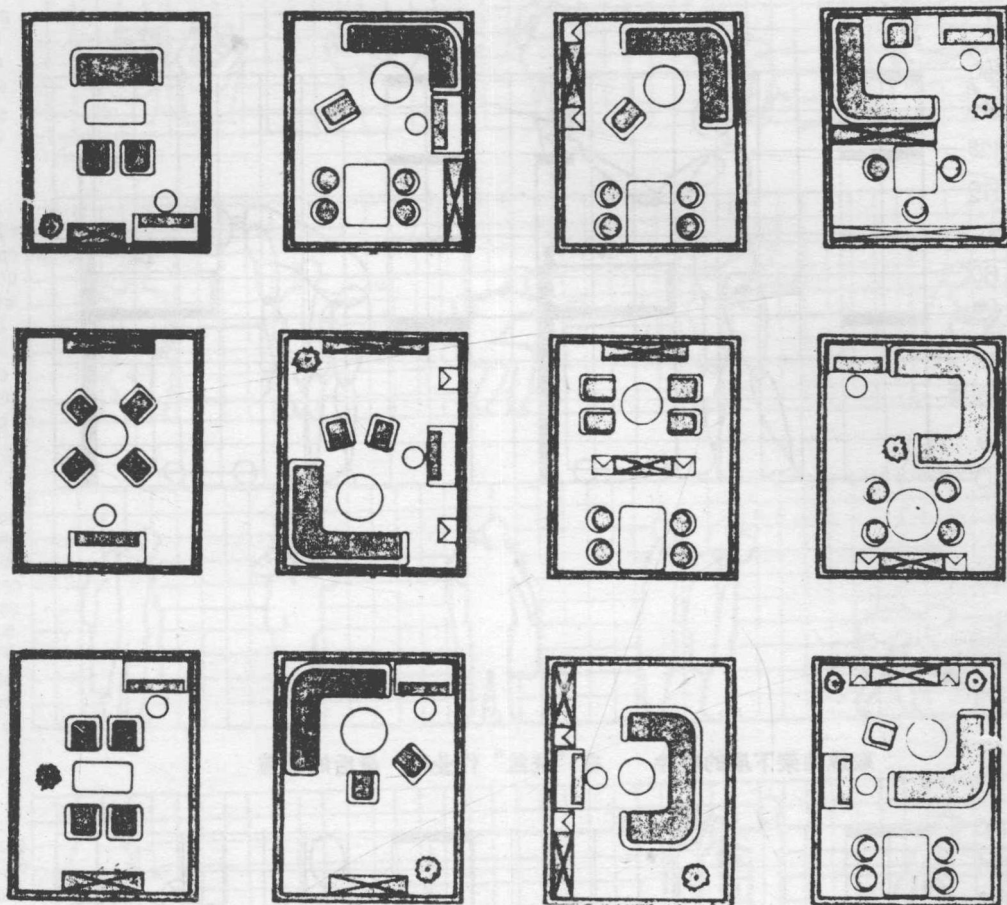
风光画面
使空间深远



浓丽画面
使空间亲近

图5 改变空间的几种形式

常见的起居室及客饭厅的布置 (图6)



厨房、饭厅的布置 (图7)

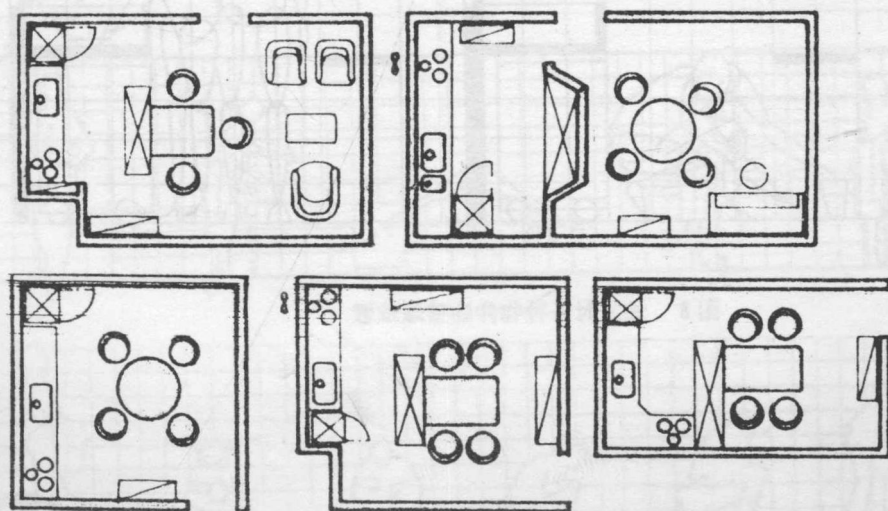
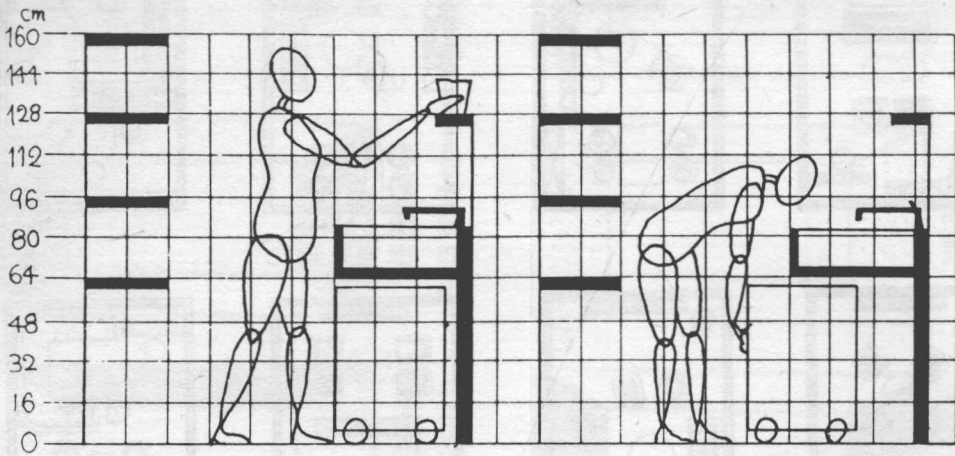


图7 餐厅、厨房的布置方法

“洗盆”与前面的柜架的高度

“洗盆”下面的活动矮柜



取放柜架下层的物件

在“洗盆”作业时，身后的通道

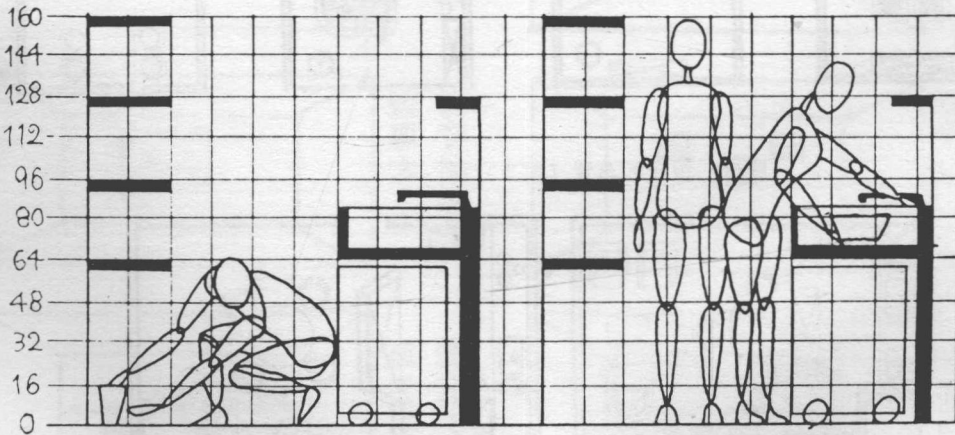
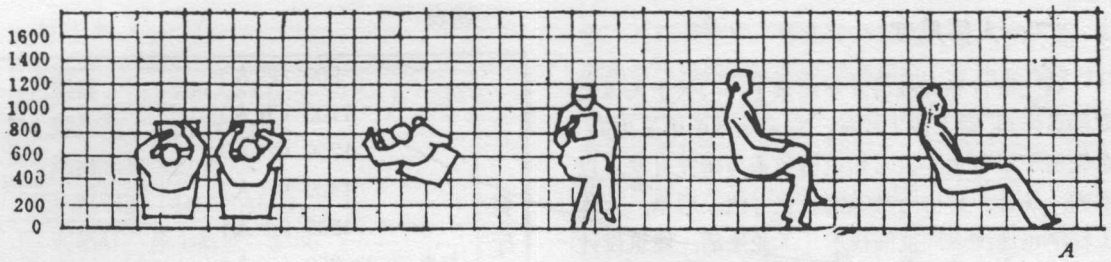
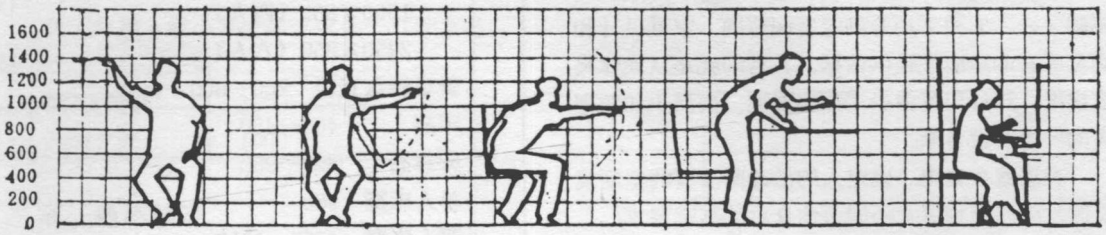


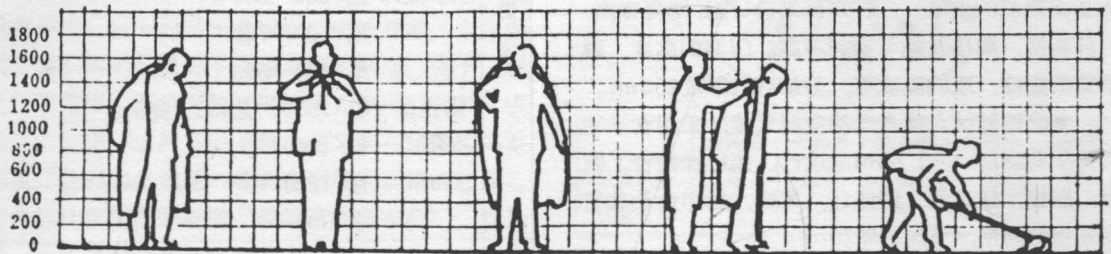
图8 站立时各种物件的整理位置



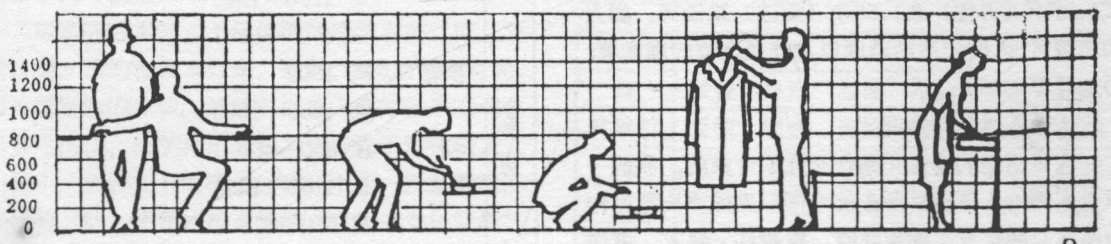
A



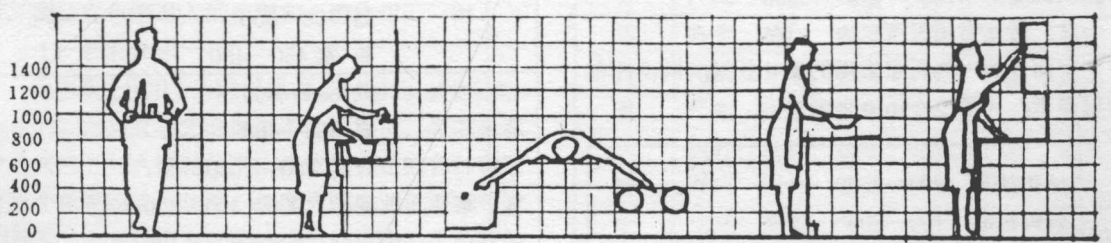
B



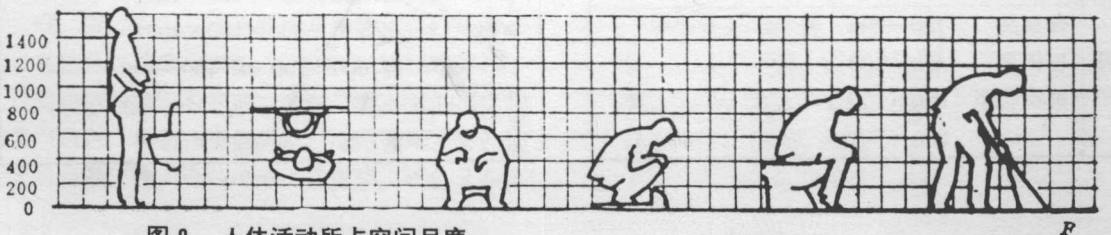
C



D



E



F

图9 人体活动所占空间尺度

二、人体尺度

第二次世界大战后发展起来了一门关于人体尺度的新学科,即人体工程学。它是从战争中诞生的,首先用于军事上,以人和机器关系为研究对象,以实测、统计、分析为基本的研究方法。后来,人体工程学迅速渗透到空间技术、工业生活、建筑设计以及生活用品等领域,并成为室内设计不可缺少的基础之一。它科学地为确定空间范围、家具设计和确定感官的适应性提供依据。其目的就是从人体尺度出发,设计出疲劳少、操作便捷、失误少和效率高的环境及设备来。

在居室布置中,确定人的活动所需要的空间尺度时,应照顾到男女不同人体身材的高矮要求:

■应按较高人体考虑的空间尺度,采用男子人体身高幅度的上限——1.74m来设计。如楼梯顶高、栏杆高度、阁楼及地下室的净高,门洞的高度、淋浴喷头高度、床的高度等,另加鞋的厚度20mm。

■应按较低人体考虑的空间尺度,采用女子的人体平均高度——1.56m来设计。如楼梯踏步、碗柜、搁板、挂衣勾、盥洗台、案板、操作台及其它设置物的高度,另加鞋厚20mm。

■一般居室空间尺度应按我国成年人的平均高度1.67m(男性)及1.56m(女性)来设计。如人的视线区、人的公共活动区以及普通桌椅的高度等,另加鞋厚20mm。

1、人体活动空间

人体活动的姿态和动作是无法计数的,我们一般以实测的人体活动所占的空间尺度的平均数,作为基本空间尺度,如坐、行、取物件、穿衣、劳作等。(图8)(图9)

2、居室常用尺度

下面介绍一些居室常用的尺寸数据,供设计布置时参考:(单位:mm毫米)

墙面	墙裙线高	800—1500
	踢脚板高	150—200
	挂镜线高	1600—1800(画中心距地面高)
餐厅	餐桌高	750—790
	餐椅高	450—500
	圆桌直径	600(二人) 800(三人)

续表

餐厅		900(四人)
		1100(五人)
		1250(六人)
		1300(八人)
		1500(十人)
	方桌	700×850(二人) 1350×850(四人) 2250×850(八人)
	餐桌转盘直径	700—800
卧室	床高	400—450
	床靠高	850—950
	单人床宽	900
	双人床宽	1350—1500
	床头柜	宽 500—800 高 500—700 厚 400—500
	化妆台	长 1350 宽450 高600
	衣柜	长 1800 宽 1200 厚 500
书房	书柜	高 1800 宽 1200—1500 深 450—500
	书架	高 1800 宽 1000—1300 深 350—450
	书桌	长 1100—1500 宽 550—650 高 700—750
	椅	高 400—450 长、宽 450—450
	沙发	宽 600—800 高 350—400 背高 800—1000
	茶几	前置型 900×400×400(高) 中心型 900×900×400 角隅型 700×700×400 左右型 600×400×400
客厅	平柜	高 600—700 深 400—600
	卫生间	浴缸 长度一般有三种:1220、1520、1680 宽 720 高 450

续上表

卫生间	坐便	750×350
	盥洗盆	550×410
	淋浴器高	2100
	衣帽勾高	1400—1600
灯具	大吊灯 最小高度	2400
	壁灯 高	1500—1800
	反光灯槽 最小直径等于或大于灯管直径	二倍
	壁式床头灯 高	1200—1400
	照明开关 高	1000

三、色彩装饰

在居室布置中，色彩有着主导空间整体气氛的重要作用。空间的要求是理性与感性并重，空间的划分和家具的配置合乎实用方便的原则，属于“理性”的范围，而色彩和灯光的互补作用，则偏于“感性”的范围，这两方面矛盾冲突又统一协调。马克思说，“色彩的感觉是一般美感中最大众化的形式”。许多设计家把色彩称做“最经济的奢侈品”。就是说，尽管材料很差，但如果色彩搭配得当，那么花钱不多就可使室内气氛倍增。

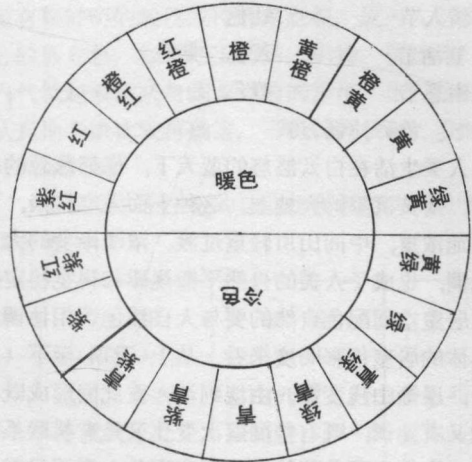
居室的艺术性，不仅与陈设造型有关，而且与墙、地、顶的色彩及灯光、家具、织物的色彩有关。因为居室内的一切，最终都以为人感知的形态和色彩表达出来。科学测定表明，色彩先于形体映入人的眼帘。色彩在人的视觉(大脑)中作一段停留后，物体的“形”才开始被人感知。这种“先色后形”、“先色夺人”的感知特性，要求配置室内空间色彩时，要研究色彩对人的生理和心理作用。

1、色彩知识

色彩是光作用于人的视觉神经引起的一种感觉。物体的颜色只有在光的照射下才能显现。光的来源分为天然光与人造光两类。自然界存在的各种色彩有三个重要因素：色相、纯度和明度。色相指色彩的种类，明度指色彩的明暗程度，纯度指色彩鲜明的饱和程度。

红、黄、青为三原色或称基本色，它们是再不能以其他色料调合出来的。间色是由二种原色配成，复色是由两种间色配成的，或称为第三次色。极色指黑与白色，辉色指金与银色。冷色又称为寒色，近于青色系，使人有清冷感、后退感，暖色又称热

色，为红黄色系，有温暖感和迫近感。补色是一种原色与另外两种原色调成的间色，互称补色或对比色。如红与绿(黄+青)等，从色环看处于相对位置和基本相对位置的色彩都有一定的对比性，它们相互排斥，表现出冷暖明暗的强烈对比性。



	温度感	距离感	轻重感	面积感	动静感
红黄色系	暖	前进	重	大	动
青紫色系	冷	后退	轻	小	静

色彩除了能给人以温暖、距离、轻重、面积和动静等感觉外，还能给人以一定的感性和象征。

色相	褒义				贬义	
红	兴奋	热烈	忠诚	革命	牺牲	危险
玫瑰红	爱情	理想	祝福	健康	虚伪	淫荡
橙	温暖	丰收	华美	自由	贪欲	任性
黄	光明	安全	权贵	荣耀	柔弱	色情
绿	和平	青春	智慧	舒适	恐怖	荒凉
青	广阔	沉静	纯洁	尊严	抑郁	冷酷
紫	高贵	神秘	幽雅	幸运	悲哀	不安
白	纯洁	朴素	真实	人道	死亡	空虚
黑	严肃	庄重	安定	坚强	黑暗	罪恶
灰	质朴	自然	沉着	稳健	污秽	颓丧
褐	雅致	古朴	食欲	成熟	苦涩	保守
金	吉祥	富贵	高尚	永恒	虚幻	淫欲
银	神圣	光洁	华丽	冷静	苍白	疾病

季节色彩习俗表

春	—	浅黄	粉红	绿
夏	—	黄色	青色	绿青
秋	—	橙色	棕色	
冬	—	红色	黑色	橙色

春节(新年)	——红色	金色	银色
端午节		橙色	
清明节		绿色	
中秋节		橙色	棕色
圣诞节		红色	绿色
情人节		红色	
复活节		黄色	紫色
感恩节		橙色	

2、色彩协调方式

人类生活在白云悠悠的蓝天下，郁郁葱葱的山川中，褐黄沉重的大地上。这种上面天空轻淡，下面土地浓重，中间山川轻重过渡、浓淡渐变的大自然色调，也成了人类的自然平衡规律和视觉稳定规律。居室空间配色自然的要与大自然色调相协调。从具体的居室色彩明度来看，从上(天顶)至下(地面)，逐渐由浅变深，由淡到浓，彼此间形成既有对比又有协调，既有空间层次变化又是有机联系的整体。室内空间色彩的这种明度变化，常用材料颜色的反射率来表示：

室内配色部分	反射率%
天花板	80—90
墙面	50—60
墙裙	15—30
家具	30—40
地面	10—30

色彩明度可作如下等级划分

1	2	3	4	5	6	7	8	9
最明	明	次明	中	次暗	暗	低暗	最暗	
白	黄	黄橙 黄绿	青绿	橙红	红	青 红紫	青紫	紫
								黑

■ 单纯色的协调——一般指色相相同而深浅不同的颜色，很容易取得协调的效果。要注意加大色彩浓淡的差别，最好以小面积的浓色和大面积的淡色块相衬，可以避免单调的毛病。也就是说，以一种基本色，再添少许相关色或对比色来调剂气氛，显得既统一而又有生气。

■ 类似色的协调——利用两种在色环上色距很近的色(如桔红与大红)使之相互衬托，增强装饰效果。可以使环境具有同一的基调，简洁完整同时又有冷暖明暗浓淡的变化。但注意应以其中一种作主色，另一种作衬托色，或是在材质、明度或纯度

方面有些差异变化。

■ 对比色的协调——其冷暖相反，对比强烈，可以增强表现力和运动感。通常以面积大小、色调深浅的主从处理法来协调，也可用无色彩的极色(黑、白、灰)或辉色(金、银)作为媒介色来取得调和。

■ 多色彩的协调——将不同色彩搭配要取得好效果，一种方法是用一定数量的纯色来装饰，互相衬托。另一种方法是以某一色作基本色来占据重要的或大面积的部分。

3、色彩设计原则

居室布置设计时，必须要综合考虑功能、美观、空间形式材质等因素，还要注意地域、气候、民族等特点。

居室色彩应建立在与空间机能一致性的基础上。室内色彩是作为人和物的环境要素出现的，它的目的不仅是为创造自己的独立和谐关系，更主要的是要求创造一个和谐的背景环境。它要协调自身的色彩关系，又要调节色彩的空间关系，还要调节色彩与人的关系。它要加强室内空间感，照顾到人在居室内长时期的感受使视觉长时期内不厌倦，柔和、舒适、自然。所以大面积色不宜过分鲜艳，要带有沉着的倾灰色调，小面积色宜提高明度，多用沉着而低彩度的色，达到平和安定的气氛。又如客厅是公共空间，宜明亮、活泼，卧室是私密空间，宜安静、温柔等。

力求符合形式美的法则。首先确定好基本主调，如从色相上讲有黄、蓝等调子，从明度上讲有明、灰、暗调子，还从色性上讲有冷、暖、中性调子等。其次要注意对称、对比、均衡、和谐、节奏、变化统一等形式美规律的运用，其中变化统一是形式美的基本规律。

密切结合建筑材料特性。室内多样的色彩都不是由同一的材质构成的，这些不同材质所显示的美又装饰着居室。居室形象给人的视觉和触感，在很大程度上取决于装饰所选用的材质。同一色彩而不同质感的材料会有什么不同的效果？如何巧用材质特征美化环境？这都是必须充分考虑的。如红瓷砖比绿地毯偏冷，凡质地光滑坚硬的较冷，质地疏松的较暖。一般冷色织物装饰不会对暖色调室内有太大的影响，木纹显露的家具也不至于影响宁静稳重的基调。但在居室布置用品类上切忌过多过杂，应力求用材格调一致，重点装饰部位也应尽量减少材料的品种，更不要某一部位采用几种材质矛盾的

材料。总之，材质应结合室内空间的不同功能，塑造美的环境。

注意时代、地域、气候、民族、性别、年龄等因素的影响。如动乱萧条的时代，人们多喜深沉热烈的色彩，太平盛世多喜雅致欢快色，中老年多喜灰青、棕等较暗色，儿童少年多喜鲜明色；男性多喜暗色，女性多喜艳色；黄种女性多喜暖色，而白种女性多喜冷色。温暖的南方多用冷淡的色调，寒冷的北方多用暖艳的色彩；潮湿区色彩明度可稍高，干旱区明度可降低，朝阳房间色彩可偏冷，朝阴房间色彩可偏暖。同时文化水准和经济能力也使人们对色彩有所选择：一般经济富裕、文化水平较高的地区，多喜雅致和谐的色彩，反之则多喜欢鲜明强烈的原始色彩。

室内色彩的处理，关系到每个人的生活环境的舒适，因此不能从概念出发千篇一律，而应根据不同的条件充分发挥色彩本身的优点与特色。

4、色彩装饰方案

居室装饰的一般方法是：从整体到局部，从大面积到小面积，从美观要求高的部分发展到美观要求不高的部分，再由局部到整体，进行校正整理。步骤是先确定主色调，再具体设色。

确定色调：首先确定明度调子，即高明度还是低明度或是中明度，然后再依次确定色相（冷暖）、纯度和对比度。

具体设色：第一是确定地面色，其明度和纯度较低，可确定深色调的标准；第二是天顶色，其高明度与地面形成对比；第三是墙面色，在天顶和地面色间起过渡作用。第四是家具色，可以在明度、纯度、色相方面作适当对比；最后是室内织物可以作强对比，起点缀作用。

天顶、地面、墙面和门窗等背景色的色相最好不要超过三种，以求统一和谐。地面色宜耐脏、耐磨、偏暗偏暖，色相不宜多，以求安稳沉静。天顶色多以明度高的浅色，以增加室内亮度。墙面色分墙面色、墙裙色和踢脚线色三种。墙面面积大，距离人的正常视线较近，所以宜沉稳柔和的倾灰色系。踢脚线色可与地面色一致，也可与墙裙色一致而略深（现代家庭追求简洁整体的效果，多不用墙裙色）。门窗可采用与墙面同一或近似的色。室内色还应与外墙色及室外环境色相协调，不宜冷暖对比过于强烈，以免使人的视觉跳跃过大，产生不愉快的感觉。

家具设备色彩，可以根据自己室内色彩去选择

制作。可选用与墙面色形成差异、对比或类似的、纯度和明度不要太高色来衬托呼应。但较小的房内，不宜配太鲜艳的家具，它会产生扩大的错觉，使本来就狭小的空间显得更为拥挤。

在居室内除了大面积的背景色和家具色外，还应有极鲜明的暖色或冷色来点缀，成为人们视觉中心的焦点色，如雕刻工艺品、织物、壁挂等，对室内气氛起着活跃与画龙点睛的作用。这种色彩要很认真地考虑比较再确定，不得马虎从事，否则会破坏整体效果。

下面就各个厅室的功能提出色彩的一般要求。供参考。

	功用	要求	色彩
客厅	起居、会客，是现代家庭生活重心的开放公共空间	自由开放、轻松愉快，以明亮、温柔的中庸色调较能合适各方面人的情感	多以粉蓝、粉绿、浅灰、奶黄、奶白色为主
书房	学习、工作的私密空间	安静、幽静、稳重以利集中精力、松弛情绪	多以明快的蓝绿色为主
卧室	休息的私密空间	舒适、柔和、雅静	无刺激、明度不高的浅灰色
儿童房	少儿学习、休息娱乐处	愉快、活泼	在一个主色调中加对比色
餐厅	饮食	明快、兴奋、简洁、增进食欲	浅橙黄、浅蓝绿等
厨房	做菜饭	明净卫生	奶色或白色
卫生间	洗浴	温暖、洁净	明快单纯的白色或黄色系

各种类型居室配色举例

	客厅	卧室	书房	餐厅	小房	大房	朝阳房	背阳房	老人房	儿童房	年轻人房	新婚房
天顶	白	白	白	白	白	白	白	白	白	白	白	白
墙面	奶白	淡黄 浅绿	苹果绿	浅桔 黄	白 浅绿	土黄 粉红	浅蓝	淡黄	淡黄	红、蓝、 白相间	土黄	米黄 粉红
地面	棕	暗绿	灰蓝	淡黄	米黄	铁红	灰蓝绿	黄棕	红棕	红	淡土绿	红棕
家具	本色	米黄	冷褐	米黄	白	深褐	蓝绿色	黄 奶白	深褐	白	淡黄	黄
床罩 台布	白	桔黄 绿	白	白	米黄 白	红 淡红	土黄	土黄	深橙	蓝 白	白	粉红
窗帘	土黄	浅紫	土黄	白	嫩黄	茶褐	白	茶色	赭色	白	淡桔红	白纱 桔色
陈设	白 黑绿	蓝	淡黄 桔红	米黄	桔 蓝	褐	紫罗兰	桔红 玫瑰红	绿	桔黄 蓝	绿 红	插花 金银
效果	亲切 和谐	恬静 温和	清新 宁静	明亮 洁净	宽广	热烈	清秀	温暖	安定 亲切	活泼 快乐	青春 活力	艳丽 欢快

各类型风格居室配色举例

	洁净	华贵	凉爽	温暖	典丽	田园	轻柔	古典	优雅	现代	青春	高尚
天顶	白	极浅黄	白	白	奶白	浅黄	浅天蓝	米黄	白	白	浅灰绿	白
墙面	白	浅米黄	白	淡桔黄	粉红	浅绿	浅天蓝	米黄	浅紫	白	灰白	浅橄 榄绿
地面	米黄	灰黄 灰棕	墨绿	棕	淡茶	嫩草绿	粉红	深蓝	茶色	红	绿色	深橄 榄绿
家具	米黄	浅木纹	白、深褐 深绿	暗红	棕	木纹	白	茶褐	暗红	白	白	褐
床罩 台布	浅橙 白	黄	白 浅绿	橙	粉红	淡绿	粉红	桔黄	玫瑰红	蓝	蓝白 条纹	白
窗帘	白	浅黄	白	米黄	白 黄	白	白	古典图案 黑、红、黄	浅紫	蓝白 印花	蓝白条	白
工艺 摆设	茶 桔	红 茶、金色	银、紫 蓝	红、黄 金	玫瑰红 金黄	紫 黄	淡蓝	黑、褐 绿、灰	白 浅绿	黑、红 蓝	锌红 黄、蓝	暗红
中心 主调	白、黄 色系	黄金 色系	粉绿 色系	桔黄 色系	奶油 色系	嫩绿 色系	粉红 色系	蓝、褐 色系	玫瑰红 色系	红蓝 色系	绿蓝 色系	褐绿 色系

四、家具配置

家具是泛指室内生活中所需要应用的一切器具,是使建筑产生具体价值的必要设施。每一个室内空间,只有通过家具的配置,才能表达它的特定机能和形式。家具通常在室内要占35—40%的占地面积,在较小的空间甚至达到50—60%的占地面积。在现代居室中,家具从属于“人”的传统观念已发生了改变,它已转化为从属于“室”的环境的观念了。室内气氛和室内活动空间往往为贮藏空间的家具配置所控制,从而产生决定性的影响。家具除了主要具有实际的使用功能外,还表现在能够组织人流和利用空间,即使较大的空间分成多个空间,使杂乱的空间完整单纯有序,从而创造出理想的居室空间环境。

1、家具的类型

家具可分为三大类:中国传统家具、外国家具和现代家具。

中国传统家具具有悠久的历史,它经历了席地跪坐的矮型家具到垂足而坐的高型家具的演变,而到明代达到了艺术的高峰。明式家具选材考究、用材合理,结构造型基本沿用中国传统的木构架建筑的梁柱结构、榫卯结构,简洁朴厚,坚固耐用,做工精巧,线条挺秀舒展,是实用与审美、技术与艺术的完美结合,在世界上享有极高的声誉。

外国家具也可分为奴隶社会的古代家具、封建社会的中世纪家具和文艺复兴后的近代家具。在欧洲先后出现过罗马式、哥特式、文艺复兴式、巴洛克式和罗可可式等各种风格的家具。

现代家具起源于19世纪末在德国兴起的美术工艺运动,包豪斯学校则是现代家具的发源地。它强调形式服从机能,并主张与大工业——机器化生产相结合,造型洗练简洁,不尚多余的装饰。世界现代家具以不同形式、不同材料和不同机能相继问世。它们大体可归为六类:(1)吹气家具;(2)堆积家具;(3)系列家具;(4)活动家具;(5)塑胶家具;(6)泡塑家具。

现代家具作为现代室内设计的组成部分,深受建筑流派的影响。各种材料的日新月异、科学技术的迅猛发展,为现代家具丰富多彩的变化提供了广泛的物质基础。但其发展倾向乃不外乎两类:一为重视实用因素的“重理”倾向;一为重视精神因素的“重情”倾向。前一类立足于工业技术新成就的

应用,重视功能,经济与技术的合理性。后一类则注重手工技艺的纯熟、自然趣味和个性抒发。根据人体工程学制作的现代家具,能较科学地满足人类生活各种行为的需求,以组成高度适用而紧凑的空间,给人以现代美的享受。

现代家具按实际用途可分为人体家具和贮存家具;按材料组成分为木制、竹制、藤制、塑料、金属等家具;按结构形式分有板式、拆装式、折叠式、支架式、充气式、浇注式家具;按使用特点分有单件、配套、组合、多用、固定、悬挂式家具等。

2、现代组合家具

现代居室布置所讲求的重点,在于体现对人的生活的计划和安排,所以作为建筑内部配置的家具,应在室内亲近人的生活,强调使用上的效率。

在现代家庭中,厚重的传统活动式家具已逐渐为固定式组合家具所取代。基本的简洁线条与有系统的单元化,富有韵律感的优美比例和材质趣味的自然美,组成了现代家具的特色。它与现代建筑风格相适应而连成一体,正符合现代生活、人类生理、心理与活动需求的多面性。

组合家具是现代家具的发展形式之一。它贮藏量大、功能多、形式灵活多变,能充分利用空间而又规格简单,是受欢迎的流行式样。它的款式花色很多,但其基本方式只有两类:部件组合与单件组合。

部件组合式:各种规格系列化的板部件用五金连接件组装合成,其中对板材加工精度要求很高。

单件组合式:将各种规格系列化的“箱体”进行组合,很方便灵活。单件组合式中又可细分为单件堆叠式、单件支架式和单件悬挂式三种。单件组合家具各单位之间有一种内在的联系,一般宽度与深度尺寸多以15cm为模数递增,高度尺寸也需保持某种倍数关系,这样家具单件组叠起来后才能形成统一的高度,并且便于互换和重新组合。

3、家具的配置

空间意境决定家具的风格。家具的风格可以理解为由造型、质地、色彩、尺度和比例等反映出来的总特征。它对环境气氛、空间意境有至关重要的作用,选择家具风格一定要以整个环境的需要为前提。如朴素、典雅的室内气氛则要求家具造型多用直线、形体变化较少、色调含蓄沉稳;华丽、活泼的室内气氛则家具造型多用曲线、形体变化较多、色调明艳等。当前国际上流行的家具风格主要有: