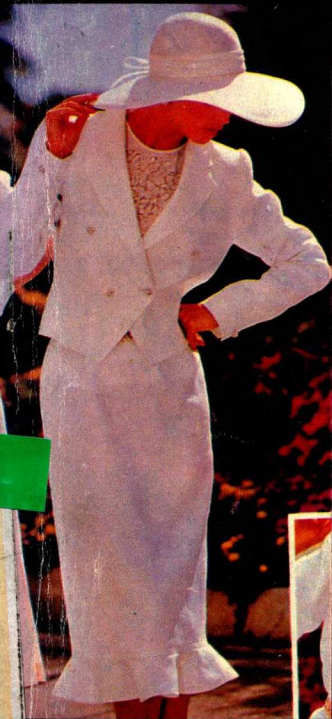
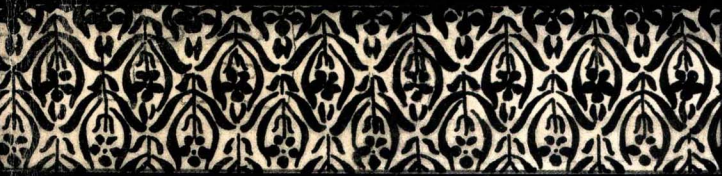
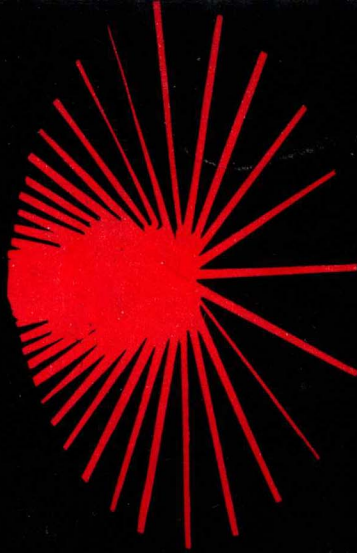
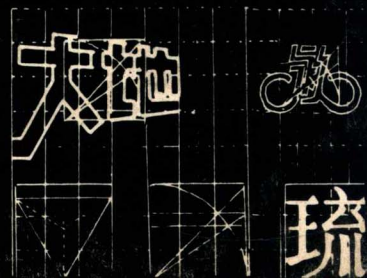
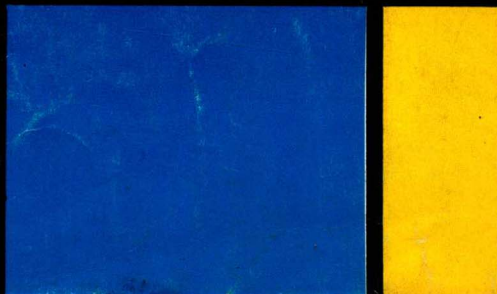


漓江出版社



报考指南

工 艺
美 术



琉

J5 / 7

工艺美术 报考指南

邱承德 編



00061028

常州技术师范学院图书馆
藏书章

J 5 / 7

漓江出版社

073125

工艺美术报考指南

邱承德 编

漓江出版社出版（广西桂林市南环路159号）

广西新华书店发行

深圳联丰印刷厂印刷

开本787×1092 1/16印张6

1989年6月第一版 1989年6月第一次印刷

印数1-3,100册

书号ISBN 7-5407-0475-6/J·83

定价：11.40元

出版说明

随着精神文明建设的开展,近年来,高中毕业生,美术学院附中生,职业高中的工艺美术班,以及自学美术的社会青年报考工艺美术各专业的越来越多,但很多考生不知报考的具体要求,如何选择专业?考前应准备什么?考哪些美术基础?由于考试前不能知己知彼,临场考试又不得要领,使一些很有才华的艺术苗子错过入学的机遇,甚为惋惜。为了使报考工艺美术各专业的青年考生能全面了解各种专业基础不同的考试要求,或根据考生自身的爱好、擅长选择适合自己兴趣的工艺美术专业,进一步了解国家目前正在发展、兴起的现代工艺、工业美术专业,以便对照自我的学识水平,有地放矢地进行选择、准备和报考,故编辑出版《工艺美术专业报考指南》一书。该书收集了大量的大专生、本科生、近十年来的入学专业考试试题、口试范围和专业考试中的中上等作品,并对各专业考试必须注意的问题、作画方法和有关知识作详细的介绍。另外还刊出工艺美术各专业学科在全国主要院校的分布情况,以便考生报考时对专业的选择和及时向投考院校招生办公室函购招生简章。同时,此书的出版亦将为各院校工艺美术的各专业学科能更广泛地发现并招收到水平较高的大专生、本科生、研究生和培养高质量的实用工艺美术专业人才提供方便。

考 生 须 知

全国各地的美术院校工艺美术专业，目前一般设：（一）装潢设计专业；（二）陶瓷美术专业；（三）染织美术专业；（四）服装设计专业；（五）室内设计专业；（六）工业设计专业。还有些轻工业、纺织工业高等院校也设有以上所述的部份专业，如江苏省无锡轻工业学院内设工业造型专业；苏州市丝绸工学院内设染织美术专业；天津市纺织学院内设服装设计专业；上海大学美术学院内设装潢设计专业。山东济南市山东工艺美术分院所设的专业比较全。地处北京市的中央工艺美术学院目前已有九个系十三个专业，除了上述的六种专业外，还有设书籍装帧专业、家具设计专业、装饰绘画专业、装饰雕塑专业、金属工艺专业、漆画工艺专业、工艺美术史专业等，囊括了传统工艺美术所含专业和现代工业美术新兴的专业。

工艺美术各专业因为与美术联姻，也属视觉艺术、造型艺术一类，所以对有志于报考该类专业的青年，必须经素描、色彩、专业设计基础的考试，这称作“专业业务考试”。合格后，才可参加全国统考的高校文化考试，即考文科类的政治、外语、数学、地理、历史六门，其中数学分一般院校仅作为参考分，不计总分内。

专业业务考试应注意的一些问题，现在分别叙述于后，以供报考青年在应考时的参考。

一、素描考试

素描考试主要测试考生的造型能力、绘画的基本功。考题一般为人物头像或石膏像，有时加试人物速写。考试要求基本上和一般考绘画专业的美术院校要求一致，首先要求形准、明暗关系好，表现技巧好和整幅画面效果好。有的考生画素描不太注意落幅构图，影响画面效果。当动手画素描前，应该仔细观察模特儿（MODEL）或石膏像，看人物头像的特征，然后经营位置，确定画在纸上的头像大小和构图。有的考生在整幅（一般为八开约26厘米×37厘米）的纸上把头像画得极小，白纸的下端留下好多空白，一则构图欠美，二则用笔涂明暗施展不开，不能充分表现对象，从而影响画面大效果。当素描轮廓大小位置确定以后，才不致于当深入画下去时越画越大，超出白纸的范围。有的学生从局部出发画，不考虑整体，最后比例失控、在有限的纸面上画不下了，影响构图完整的效果。

在素描应试中首先要考虑构图的均衡性。有的考生因考场座位刚好在两侧边，只能画侧面人物头像，但往往欠考虑构图，把头像画在纸的中线

地位，而使头像面颅和脑颅两部份在构图上失调，忘记了面颅上有五官细部较胸颅重要，是主要的，结果画成后发现头像移向一边，接近纸的边缘了（见图1）。为了保持视觉的均衡性，不要在落幅时把侧面头像安置在纸的最中央，而要适当移向脑颅方位。在画四分之三侧面头像时，也应遵循这个均衡美的法则。

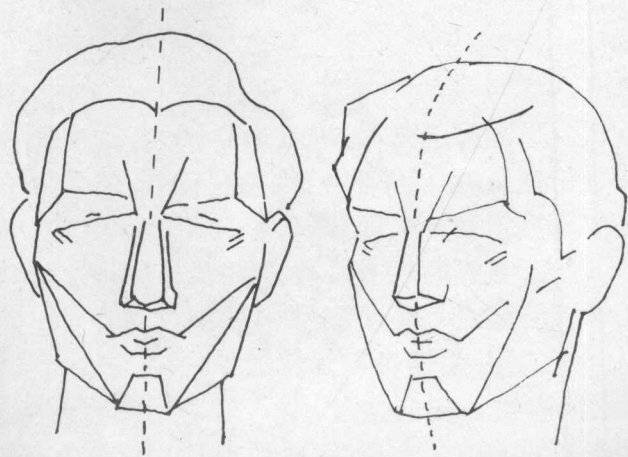
构图确定后，头部的概括形体用笔画出大体轮廓，按步骤先涂上淡淡的明暗，边涂阴影部位强调立体感，边修正轮廓线，使头像的形趋向准确。



(图1)

明确素描对造型、比例的要求之后，依据正确所画对象，还要再加明暗虚实，体面关系的表现。在明暗关系上要看所画对象是女性，还是男性，是青年人还是老人。有的考生单纯考虑明暗变化，对对象缺乏具体分析，一律把调子画得很重、很深、结果画出女性头像使皮肤太黑，不柔和细腻，象非洲妇女，感觉就不对了，而如果用这种技法去画老年人，则可能会产生好的画面效果。所以在涂明暗时，要客观地描绘对象，切忌先入为主，用自己习惯的一套表现方法来画一切对象。体面关系也要经仔细观察，在画石膏几何形体时，一般考生能分析受光面，背光面，但一接触画人头像时，由于对人头解剖知识了解较浅，故常常不能用三大面去观察，分析，只是以浮浅的明暗系去作画，结果画得不结实。头像感觉松软，象发酵的面包，不象对象质的感觉。所以，对面的观察分析进而表现是非常重要的。譬如画鼻子，就是去分析鼻梁一面，鼻翼左右各一面，以及底部鼻孔的一面，把这四个面分析研究观察到了，下笔涂明暗就很有立体感，也很结实（见图2）。

素描虚实关系也不可忽视。一般来说五官实一些，颈部及衣领可虚一些。虚实处理得好，整个画面很生动，富有艺术性。所以考生画人头像时应从整体来观察，不要画眼看眼，画嘴看嘴……如把每一细部都看得很实，没从整体出发去把握人物头像的主次、明暗、深浅、强弱等诸多关系，肯定会把素描画得缺乏生气，

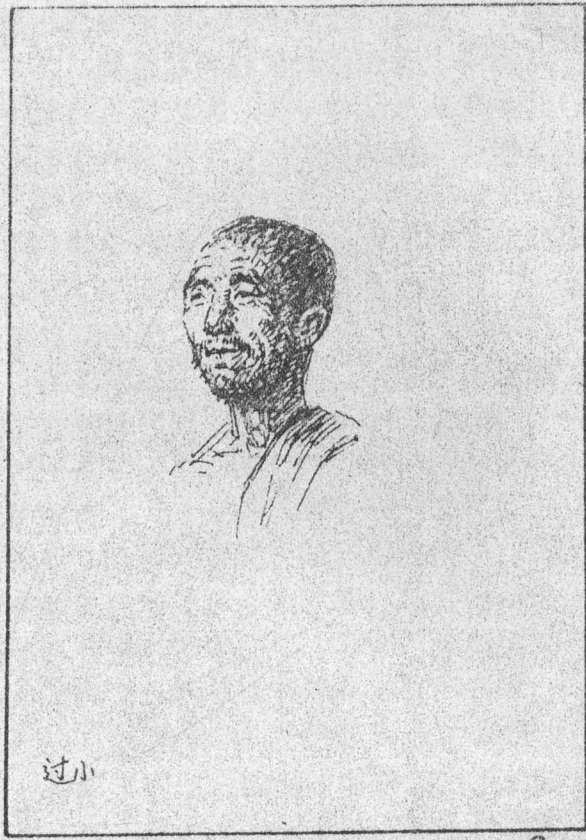


(图2)

呆若木鸡，形似神异、缺乏虚实节奏。如果在考场应考素描时能注意到以上几点，而又在短短三小时左右时间内，按步骤完成大的体面关系、虚实关系则形象逼真生动有力，虽细部无时间刻画但总不失其完整性了。而要达此程度，却要花很大力气的，“梅花香自苦寒来”嘛，考生只有在考前经常“曲不离口、拳不离手”反复练习，才能达到。如果再要求高些，那就要求考生所画人头



1



2



3



4



六幅图中 一画得过大太满 (图3)
 二画得过小太散
 三画得过上太高
 四画得过低太下
 五画得过偏
 六适当

像不但形似而且能将人物的气质、神态画出来，达到形神兼备的境界，考试中若有这样的素描水平、得高分是无疑的了。

如果考题是画石膏头像呢？那又有一些新的要求了。譬如考“海盗”、“裘利”，“荷马”、“阿格里巴”等西洋石膏像，其基本要求和步骤是和画人头像一致的，唯要求画出石膏的质感、光泽和硬度，故用笔要轻淡些为好。由于考试时间是有限的（用铅笔、木炭笔或木炭条作画是不限的），要在短时间内充分表现对象，是不宜用2H、H太硬太淡的铅笔的。

有时为了测试一下考生捕捉人物动态的能力和用线造型的功夫，往往在考素描的同时加考速写，一般考十分钟到二十分钟，如果考生平时能经常有带速写本画速写习惯，甚至能默画、背画，那考速写是不必作过多准备。（图3）

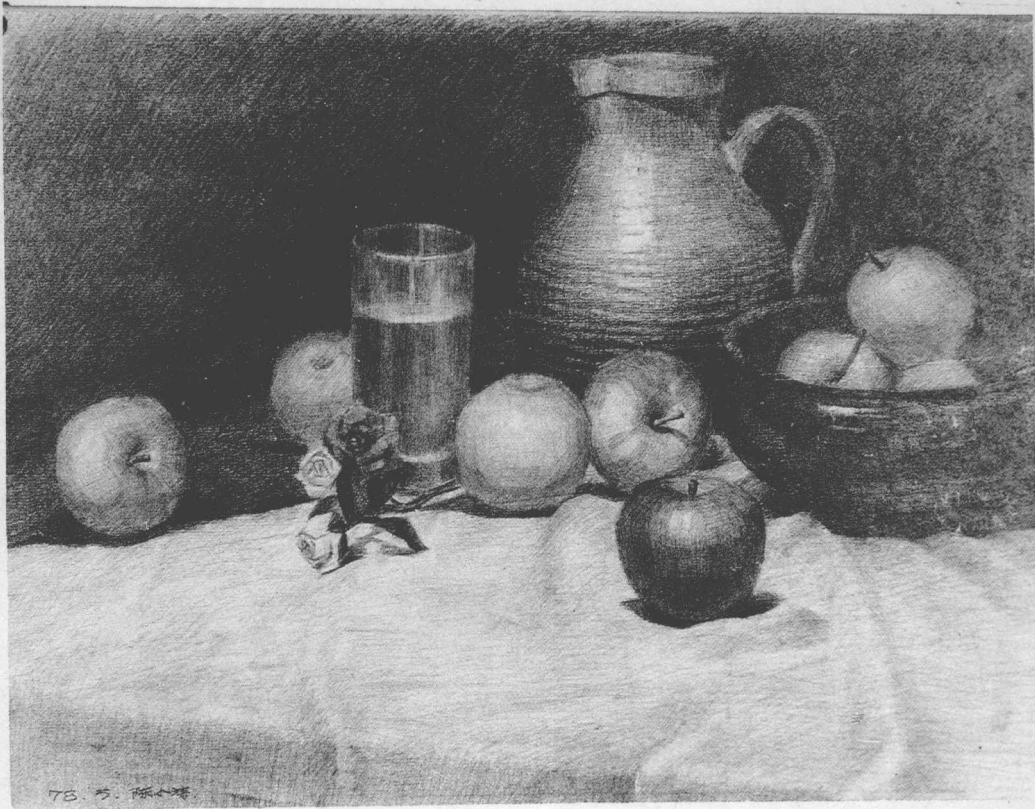
二、色彩考试

色彩考题一般为静物写生，是以蔬菜、水果、蛋、瓷盘、瓶瓶罐罐为内容，加上衬布而组成的。色彩考试主要考对色彩的感觉，只要不是色盲者，一般考生对色彩考试兴趣较大。工艺美术专业色彩考试一般要求用水粉颜色作画，禁用油画颜料作画，一则因工艺美术各专业设计图用水粉广告色表现较多，二则因为油画颜料往往难干，容易弄脏沾污。近年来新出现丙烯颜料，在应试时也可以使用。

有的考生在考色彩时，过分注意明暗关系而忽视色彩表现，至使画面的色彩暗重，好象在黑白照片上着透明性水色一般，这种画法缺乏色彩感。所以，考生在画静物时应先求构图完整（见图4、图5），然后注意对象的固有色，并经过理性分析、归纳、再观察，分清光源色和环境色对物体固有物的影响。如一个铜盘旁放一只红色西红柿，那么铜盘固有色（黄褐色）中应带有西红柿（红色）的反射色。还要注意的是对暗部的表现不宜用近似黑色的色彩来画，而要用冷色（青色、紫蓝色等）来画，才能使色彩明亮生动。在表现白色物体时（如白盘子等），要观察分析它们的冷、暖色色素，认真与其周围各种物体色彩进行比较，使白色物体上的浅灰色层次，从全局来看还是白的感觉才好。为保持色彩鲜明度、洁净度，调色笔要分开使用，一支专用于涂淡色，一支专用于着深色，相互不混淆，便能使画面整洁悦目。此外还要注意水粉画技法运用和笔触，（干笔擦绘、湿笔



色彩静物构图要均衡、完整（图4）



(图5)

衔接、笔触飞白等)技巧,目的都是为了表现静物色彩感觉。考生若能在平时多看些类似印象派绘画或其它色彩绚丽的画册,如荷兰人凡高(V·VANGOGH)法国人高更(PAUL GAUGUIN)、马蒂斯(MATISS)、意大利画家蒙特里阿尼(MODIGLIANI)等的绘画,学习他们对色彩感觉和表现技能来提高自己的色彩修养,悟出色彩的时代感、节奏感,就能把握整体,将色彩感觉表现出来,在有限的三小时左右考试里发挥出最佳效果。

三、专业业务考试

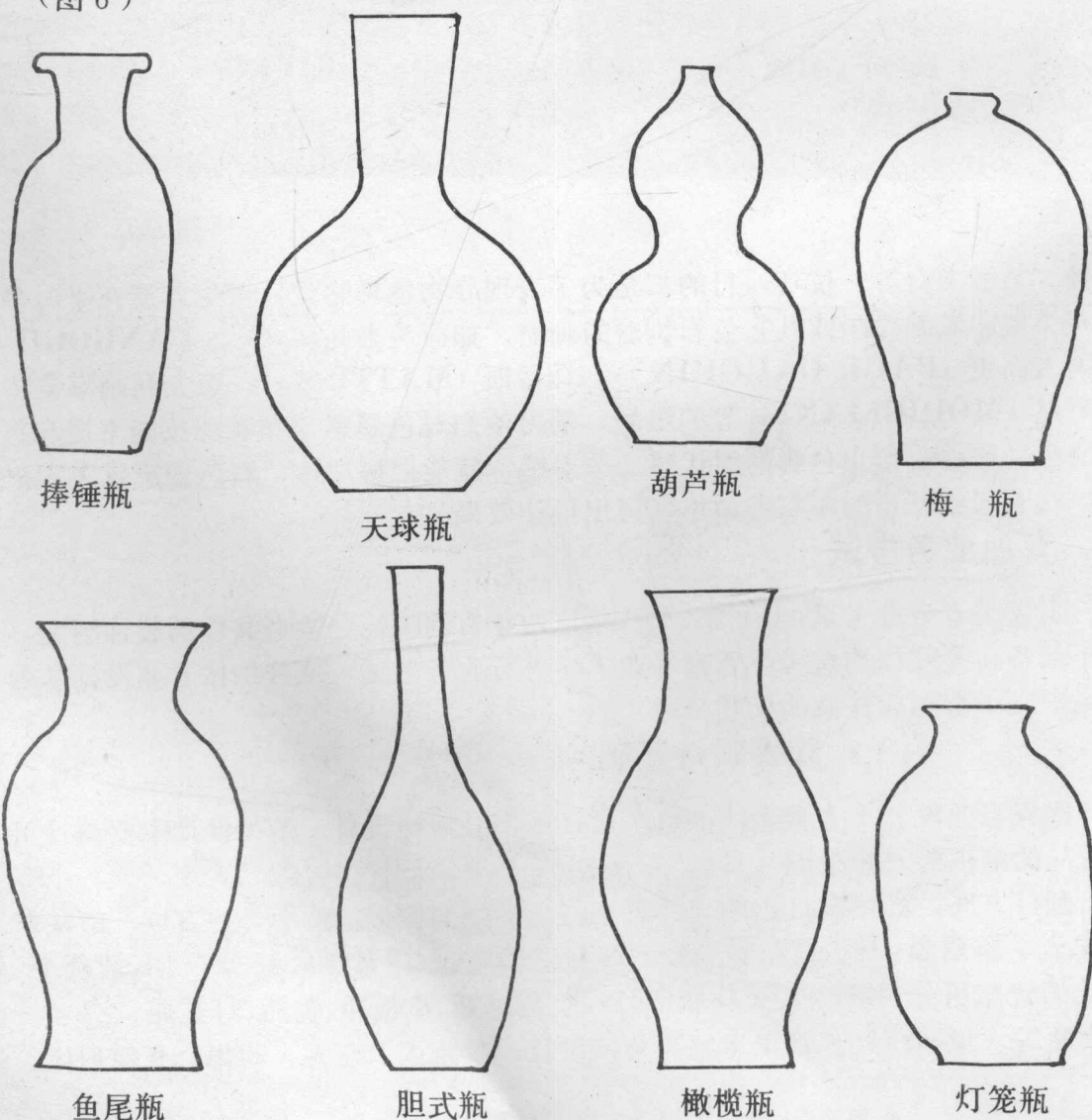
工艺美术专业考试,七七年、七八年这两年有的院校一般考共性的装饰图案,近年来各高等院校均按考生所报专业志愿进行业务考试。现分别按专业设计基础考试中应了解和应注意的问题分述于后。

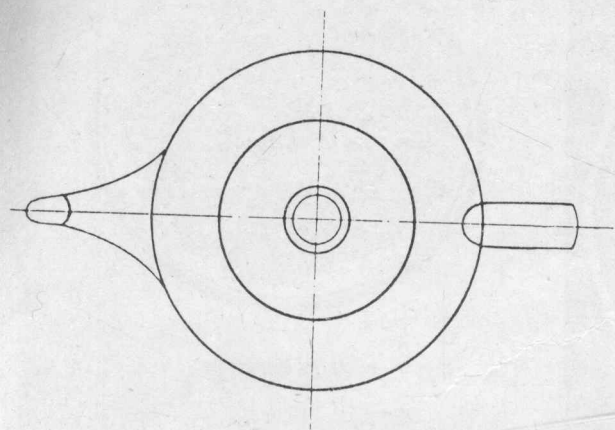
(1) 陶瓷设计基础

陶瓷专业设计,主要考产品造型设计或产品装饰设计。造型设计主要将日用陶瓷品的侧视图及正视图(鸟瞰图)画出来,要求设计得合理、美观。如一个瓷瓶,圆口方底,必须设计出侧面的外型与正视面的圆形,圆形外的方框,请从专业上去了解意思,表示瓷瓶的竖直瓶体与方形底。瓶体式样众多,单从明、清两个朝代的瓷瓶可分:棒锤瓶、天球瓶、葫芦瓶、鱼尾瓶、橄榄瓶、梅瓶、灯笼瓶、胆式瓶等(见图6)。如果考题为装饰设计,要求画上花卉、动物、几何形体,

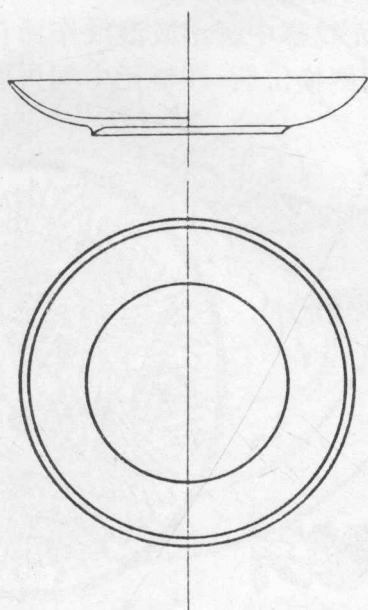
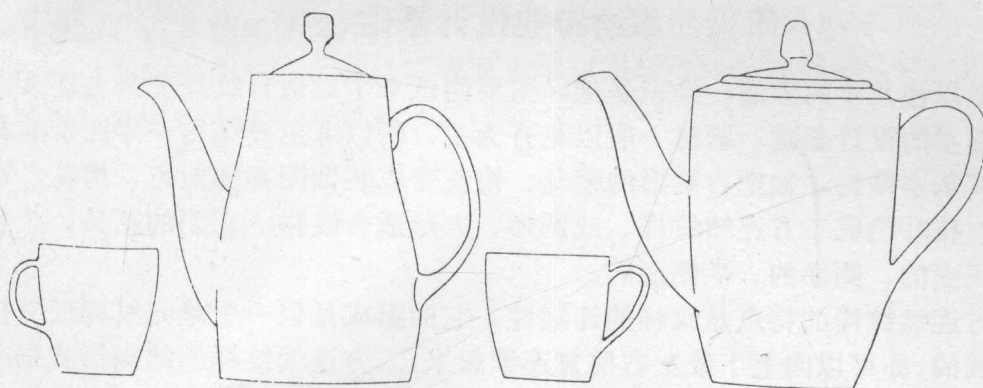
那末可以将瓶体四面按平视图展开进行构思设计，按题要求画上各种装饰纹（当然应该用水粉色画）。如试题要求“在瓷盘上（20公分直径圆盘）画上鸡的图案，色彩不超过五色”，那么考生可按照自己在生活中或在画册中见过的各种鸡，凭记忆力、想象力去设计左右对称斗鸡场景的圆形适合图案或一只公鸡装饰变形圆形适合图案，或多只鸡的圆形适合图案。如果试题为“设计一把茶壶的造型与装饰”，那末也要画出壶的侧视图，加上壶身前后四周的装饰（见图7）。但在造型设计上要注意茶壶的壶嘴与壶把的关系，以及它们的合理性与功能性，以符合实用目的。个别考生马马虎虎将壶把设计得过小，使用时手指也不易握住，又把壶嘴设计得太低，只要一灌水，水未满壶，而水早就从壶嘴中流出来了。另外，还要懂得茶壶造型中的高式、低式，要得到这方面的知识，考生可以到出售陶瓷品的商店去观察一番，简单测量一下壶、盘的尺寸及比例关系，也许临场考试时能有所启示。（见图8图9）

（图6）





(图 7)



(图 8)



磁盆



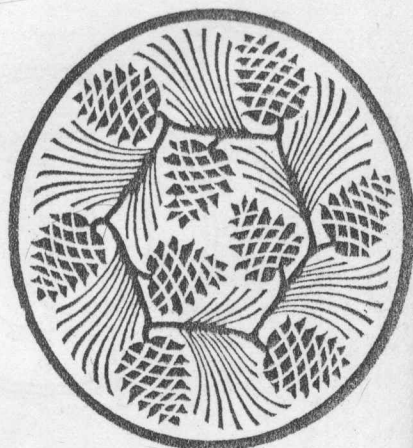
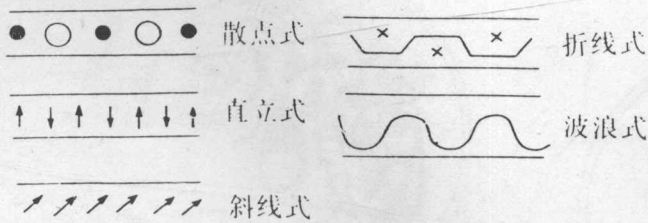
青花瓷茶盘

(图9)

(2) 印染、织绣专业设计基础

根据以往几年的考题，染织基础，主要测试考生对适合纹样和二方连续、四方连续图案的设计基础。题材一般以花卉为主，所以考生要懂得一年四季的花开花落及其基本结构。如把自然形的菊花、梅花变成装饰图案的菊花、梅花，可以将花头、枝叶组成二方连续纹样、或圆形、方形适合纹样。它们的花头、枝叶可以是正面的、侧面的、半侧面的。

二方连续纹样的特点是纹样的连续性。它的组成是以一个单元纹样反复排列连续而成的，亦可以向上或左右反复连续起来。二方连续纹样的结构形式很多，散点式、直立式、斜线式、折线式、波浪式等等，其中波浪式二方连续纹样结构显得尤为严谨，其组织方法：**A**．先在单元纹样中画出波浪线作为骨架；**B**．在单元中布置花卉图案，从中剪开。**C**．左右两侧换位后，在单元中间再填画上花果图案；**D**．复原即成单元纹样（见图10）。



(图10)

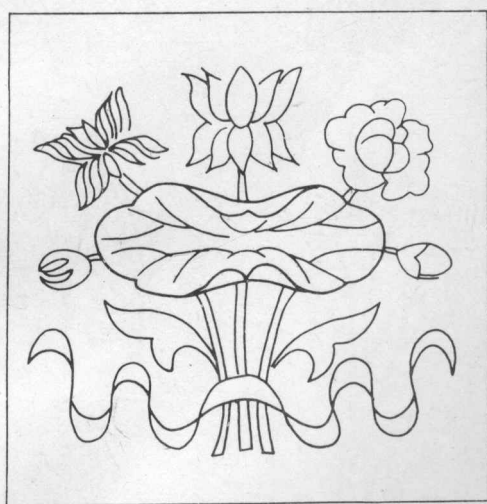
松果

适合纹样是组织在一定外形中的图案纹样,如方形、圆形、三角形、多角形、半圆形等。适合纹样的组织要使纹样构图与外形轮廓相适应,纹样在外形中伸展舒适自然而有生气,不生硬。要把外形轮廓与纹样、构图有机地结合在一起。如考题为“梅花方形适合纹”,那么要在正方形边框内用变形的梅花图案很和谐、均匀、美观地绘入适合的方形中。适合纹在古建筑中应用很多,如寺庙大雄宝殿前的石阶梯中间的雕花石板,在长方形中用适合图案龙、凤、山、水组合一起,非常协调;甘肃省内敦煌千佛洞洞窟顶上之藻井方形图案,色彩鲜艳和谐、组合极佳。

考生在考场上不能急躁,当适合纹样、二方连续图案的花卉结构组织好后(见图11),上颜色前,先把广告色调配均匀,并应适当多调一些色留在调色皿里,以作备用。有的考生一边涂一边调,造成手忙脚乱,涂色不匀,并使试卷上的颜色深浅不一,画面花乱,效果不理想。有的考生则急于求成,未等底色干透就急上第二色,结果,水粉色渗引开来,弄得画面又脏又乱。另外,考前应准备好圆规、直线笔、三角尺、必要的画面该用尺、圆规等仪器。有的考生在画二方连续花饰图案时,没有圆规等仪器作辅助,随手描画弧形、半圆形,使花饰边线毛糙、大小悬殊,影响画面整洁,设计得再好也难以得高分。这些细微之处,失之毫厘差之千里,考生也必须引起重视(图12)



(图11) 荷花(圆形适合)



荷花(方形适合)



二方连续（波浪式）

