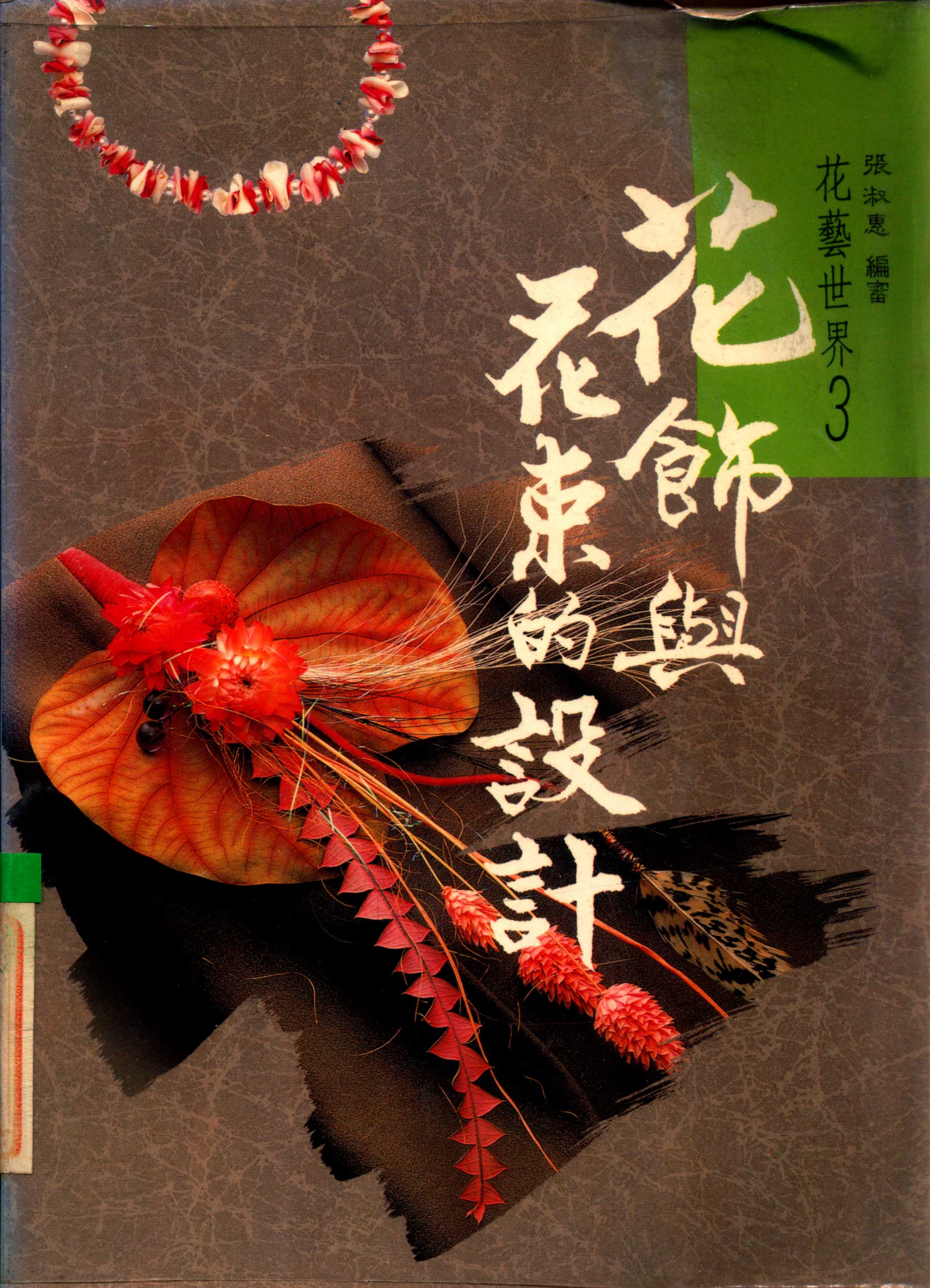


張淑惠 編審

花藝世界 3

花飾與 花束的 設計



花 藝 世 界

高雅與美的結合，伴您走出生活的韻味

泉源出版社

台北縣板橋市中山路二段441號

TEL: 951-3476 · 954-5042

FAX: 9545042

郵撥帳號：0552568~6張明茂

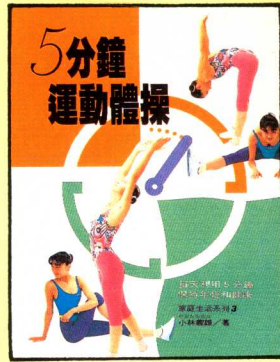
每本售價220元



新年、聖誕節、生日或各個節慶時候，如何把家中佈置得美輪美奐，讓客人歡欣主人高興，一切看「它」。



循序漸進詳加介紹小原流的插花技巧，擁有它，不但可使您的人生更豐富愉快，且可以使您躍居插花高手之林。



忙碌的生活，往往造成你的緊張和不適，不妨來個5分鐘運動體操，保你健康又美麗。



送花就是送心，花能連接彼此的心。什麼樣的花該做什麼樣的處理？該在什麼場合才適合，本書都有詳細的介紹。



當新娘時是女人一生最美的時刻，如何才能讓妳倆永遠留下值得珍惜的回憶，請務必要看這本「新娘世界」。



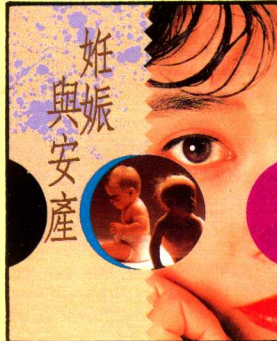
從簡單的胸花開始，到髮飾、帽飾、以及正式結婚時所用的新娘花等，全都列舉出各種流行的樣式與作品。



恭喜妳，懷孕了，請妳好好保重，本書由醫學博士教妳一些健康的知識，讓妳生出可愛的寶貝。



押花與乾燥花均不需用到水，故裝飾方法比鮮花多。本書詳細介紹種種製作基本技巧，並附帶不少特殊作品以供參考。



初為人母者面對一個新生命既欣喜又惶恐，本書是日本名醫實際生活的體驗教您如何培育健康活潑的寶貝。

Handwritten signature or mark.

0063310

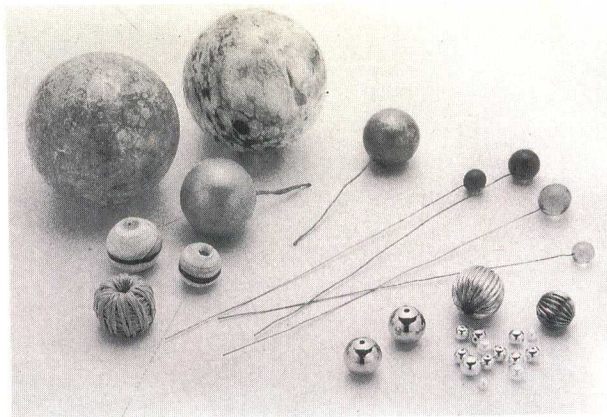


常州技術師範學院醫書館
藏書章

930052862

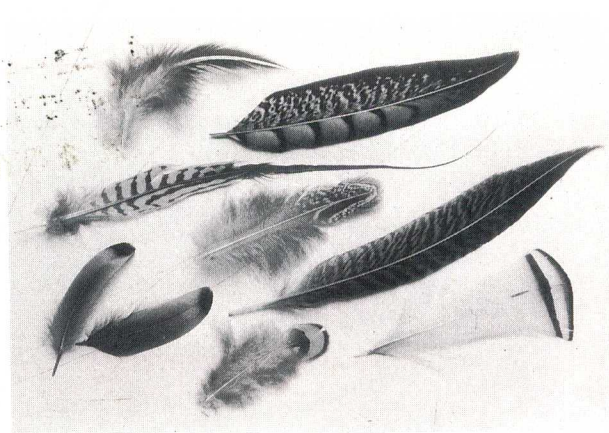
裝飾珠子

這種珠子可放在捧花中，或固定在纏繞過的花材上。有些珠子附有鐵絲做成的柄，方便使用。其質料豐富，有玻璃珠、金、銀色等。在燈光的照射下產生閃閃發亮的效果。



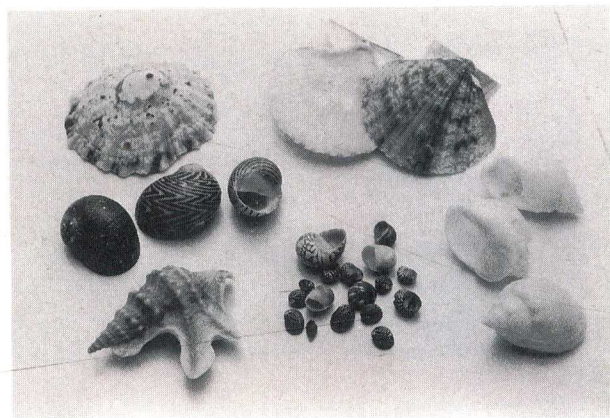
羽毛

經常使用在捧花中，表現整體隨風而舞的飄逸感，是歐洲傳統使用的材料。



貝殼

利用貝殼原有的可愛圖案美化捧花產生新奇的感覺。通常會在、小貝殼中放入黏土固定在鐵絲上，或把鐵絲前端彎成 U 字型，用接著劑黏合使用。



花藝世界 ③

花飾與花束的設計

出版者：泉源出版社

發行人：蘇俊源

編審：張淑惠

編譯：張豐榮

文編：趙家梅、郭玉梅

美編：喬美玉、黃郁晴

登記字號：局版台業字第 3417 號

發行所：台北縣板橋市中山路二段 441 號

總經理：源豐書局

郵撥：0552568-6（張明茂帳戶）

電話：9513476 · 9545042

F A X：9545042

法律顧問：謝裕律師

出版日期：七十九年八月

花飾

與 目錄

花束設計

美麗的花飾、漂亮的花束，
使妳幻化成美麗的天使。

捧花／2

新娘捧花／3

禮服捧花／11

花童的捧花／24

搭配服飾／28

裝飾在時髦的小配件上／32

髮飾／34

自然生動的鮮花／37

新風格的花之裝飾品／41

自由的聯想力／50

纏繞出喜愛的花色／56

歐洲的裝飾品資訊

圓型捧花／非對稱型捧花／流線型捧花

／滿天星髮飾／節令花飾／藥草胸花／



花束的基本包紮法／77

鐵絲與膠帶的用法／79

緞帶裝飾法／81

捧花的各種形狀（歐洲類型）／83

結婚喜訊的花束／85

新娘捧花的正確拿法／87

花材形狀的分類／90

正式的服裝與鮮花的用法／93

製作捧花與胸花的用具與材料／100



花飾

與 目錄

花束設計

美麗的花飾、漂亮的花束，
使妳幻化成美麗的天使。

捧花／2

新娘捧花／3

禮服捧花／11

花童的捧花／24

搭配服飾／28

裝飾在時髦的小配件上／32

髮飾／34

自然生動的鮮花／37

新風格的花之裝飾品／41

自由的聯想力／50

纏繞出喜愛的花色／56

歐洲的裝飾品資訊

圓型捧花／非對稱型捧花／流線型捧花

／滿天星髮飾／節令花飾／藥草胸花／



花束的基本包紮法／77

鐵絲與膠帶的用法／79

緞帶裝飾法／81

捧花的各種形狀（歐洲類型）／83

結婚喜訊的花束／85

新娘捧花的正確拿法／87

花材形狀的分類／90

正式的服裝與鮮花的用法／93

製作捧花與胸花的用具與材料／100



捧花

儘量不使用鐵絲，極力表現花莖之自然姿態的捧花，日漸受到喜愛。所以，只是把花莖紮成一束，算不上是出色的花束捧花。要活用莖部自然的動感，完成一束具裝飾作用，又保留自然氣息的捧花。有時再用玻璃珠、金銀絲線或羽毛等材料來搭配，表現捧花的現代感與優雅的氣質。



圓形捧花

傳統的圓形組合，加上金屬色彩的絲繩，表現摩登感。這束捧花是以把花莖自然紮成花束的技巧完成，就這樣把花莖插入花器，可長保新鮮漂亮，送禮自用兩相宜。

花材/玫瑰 滿天星 珍珠葉 草夾竹桃 松蟲草

新娘捧花

與新娘禮服合成一體的捧花，頗能襯托新娘高貴迷人的氣質。昔日的捧花大都是清一色，如今花材的變化已是多采多姿呢？



圓形捧花

這一束氣質清純，造型簡單的捧花，適合搭配任何禮服，而且很適合體型嬌小的新娘。因形狀較單調，花材要表現出層次感，即使同一花材也要分區插入。最後再把較大的玻璃珠插入正中央，強調渾圓感。

花材/滿天星 茉莉 天鵝絨葵 染色康乃馨

新娘捧花

袖扣型捧花

一般的袖扣型捧花特徵是僅在中心部份有花；但這件作品特別凸顯蝴蝶蘭的嬌貴氣質，頗能搭配雪白禮服的清純感。





左右非對稱型捧花

在大喜之日，新娘嬌羞的臉蛋掩不去內心無比的興奮……
。利用花材枝極的修長自然感，紮成一束左右非對稱的捧花，輕靠在新娘的腰部，搖曳的花姿散發出新人的喜悅。
這種捧花一般來說花材的頂端，都以不超過胸部為原則；
利用捧花把手後，不使用鐵絲纏繞也能長保新鮮。
花材/白色蕾絲花 瑪格麗特 黛粉葉等



變化型捧花

各式各樣的花材，組成這束古典又具有現代感的捧花。將大朵百合纏上鐵絲，摘掉花蕊以免弄髒花瓣或禮服。再加植物以外的材料（纏上線的棒子）後，展現捧花的份量感與華麗感。紗巾與禮服為同一材料的組合更為出色。

花材/百合 常春藤 黛粉葉等



流線型捧花

嬌嫩欲滴、宛若流蘇的綠色植物，將這束有份量感的捧花，點綴出輕快、飄逸的氣息。往下垂吊的植物，更給人一股柔和流線型的感覺。整體表現 1930 年代~40 年代的品味，堪稱古典優雅的代表。做法見 64 頁。
花材/波斯菊 白色蕾絲花 吊蘭 文竹等

新娘捧花



淚珠型捧花

花姿輕巧，搖曳的捧花，適合俏麗可愛的新娘。

其特徵是中心部份有繫上緞帶的玫瑰；以緞帶取代花莖更能表現裝飾意味。

可以把更多的玫瑰向下垂吊，或用此方變化出各式各樣的捧花。

花材/玫瑰 花萼 鐵線蕨
黛粉葉等

左右非對稱型捧花

這種捧花是歐洲傳統型式的代表。

利用形態高雅的石斛蝴蝶蘭和玫瑰組合成和協的顏色構圖，再加上吊蘭細長垂下的花莖，表現動感。

以捧花把手組合這些花材，可保持4~5天的新鮮度。

花材/石斛蝴蝶蘭 玫瑰
吊蘭等



來自德國的嬌顏

德國職業性的花之造型活動非常盛行。因此，德國人民的生活中，可說活躍著各種造型的花兒。

如照片這種摩登具現代感的捧花或胸花，經常被當作髮飾。



淚珠型捧花與肩花

這是一束做成瞬間滴下的淚珠形狀（實際上是相反形狀）之傳統捧花，配合禮服強調可愛感。

同一形狀的肩花與捧花互相呼應再加上銀色編織品的流線型髮飾，整個古典的形態中散發幾許現代氣息。



用植物以外的素材做成實驗性捧花

在流線型的捧花中，加入絲線纏成的細棒，予人嶄新的感受。

這種纏繞絲繩的方法，稱為「維克倫格」（德語），經常用來製作胸花。以葉類為主組合成的捧花，可說構思非常創新呢？如圖所見，歐洲人把捧花拿在右手。

禮服捧花

在禮服捧花的選擇上，可依自己喜歡的花材、色澤與形狀來決定，使其和禮服調和一氣，或表現成熟感、可愛的氣息……。也可以用植物以外的素材做裝飾性地組合喔！



粉紅色系構成的圓形捧花

以相同的花材為一組構成這種圓形捧花，適合搭配粉紅色系的禮服，展現少女般的明朗，快樂的氣息。

一般來說，都以最大或顏色深的花材為中心，做出高低的次序感，使花材構圖不致於太單調。做法見 58 頁。

花材/玫瑰 紫苑 薄荷 石竹等



左右對稱型捧花

將拖鞋蘭這種個性鮮明的花材，鋪陳於四周，使蘭花根部的獨特動感，強調出整體構圖的效果。在華美、高貴感中散發一股俏麗的氣息。形狀屬於非對稱型，除了中心的紅色堇色蘭，是一束以「形與線」組成的捧花。

花材/玫瑰 堇色蘭 拖鞋蘭 秋海棠 觀音蓮等



優雅的線型捧花

整體構圖有個性，自然表現植物的動感，是一束非常優雅的捧花。

很適合搭配有個性，穿著古典禮服的新娘。

大紅花與青翠的綠葉，使新娘更為出色動人。

花材/火鶴花 玫瑰 火鶴花的圓葉 火鶴花的長葉 文心蘭的根

