

安陽市斜溪廠誌

親歷  
創業  
往  
見  
天



## 序 言

“盛世修志”是我国历史沿革下来的民族传统。十一届三中全会以来，国运重振，方兴未艾的第二个修志热潮继五十年代末第一个修志热后，在全国掀起。根据上级主管部门的要求，在厂党委的领导下，我厂开始了首次厂志编纂工作。

编写厂志，是企业一项重要的基础性资料建设。通过对企业历史探本求源，为企业现状调查研究，从中找出规律性的东西，为开创企业发展的新局面提供借鉴；通过搜集整理企业管理的各项资料和数据，为提高企业的管理水平及各部门的工作质量提供依据，是我厂编写厂志的初衷。

以马克思主义、毛泽东思想为指导思想，坚持辩证唯物主义和历史唯物主义的基本观点，立足当代，详今略古，突出厂内全厂职工在各个不同时期的历史作用。

实事求是编写厂志必须遵循的原则，真实性是厂志的生命。为保证所述史事的翔实可靠和所求数据的准确无误，我们尽力要求言必有据。厂志资料分别来自厂的档案卷宗，许多当事人、知情人的座谈回忆等。厂志中所采集的史料、数据等，都可以从资料中找到出处。

厂志记述时间的上限追溯到1952年，下限截止于1983年，厂志内容分概述和七章。

概述简介了工厂的基本情况、性质、特点、贡献和发展历程，是全志内容的提炼和概括。

安阳市针织厂由两家小厂合并而成，厂志也随之按时期作为一个章节。合并后即做为重点，分细节对安阳市针织厂建厂三十多年来，特别是十一届三中全会以来我厂的发展，各项企业管理的兴替沿革和基本状况，各项党政工作及历任党、政、工、团负责人名单，全厂职工福利工作的发展概况等，后两章人物、大事记，可从中看出1952年~1983年，针织厂简史提要，其中所列大事记都在有关章节中分别有较详细叙述。

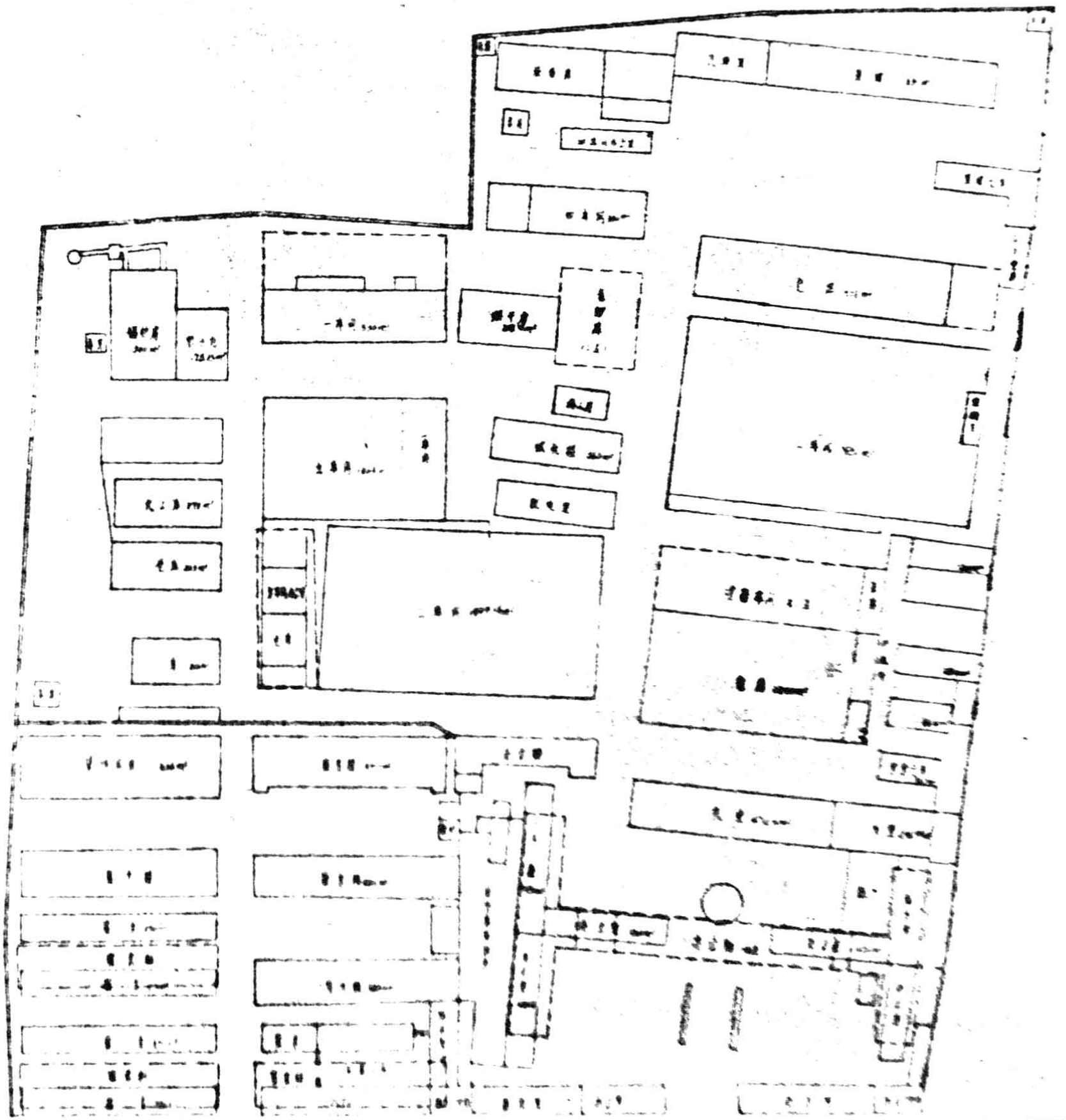
厂志以文字叙述为主，同时辅之以表格和照片，全志有46份表格和23幅照片。

由于编志经验不足，更由于编写人员在理论水平和业务知识等方面还远远不能适应厂志编写工作的要求，再则限于资料遗失严重，所以，现在的这本厂志，只能是有待于进一步修改的未定稿。其中错误和缺点，诚望读者，予以指正。

编者

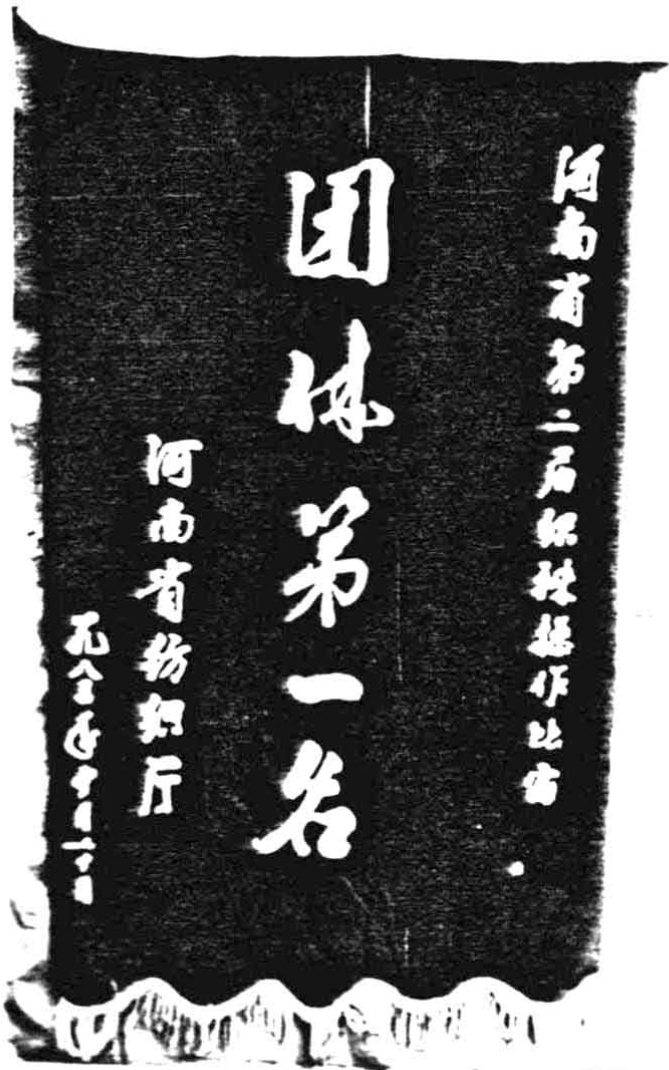
一九八五年九月

# 安阳针织厂平面图





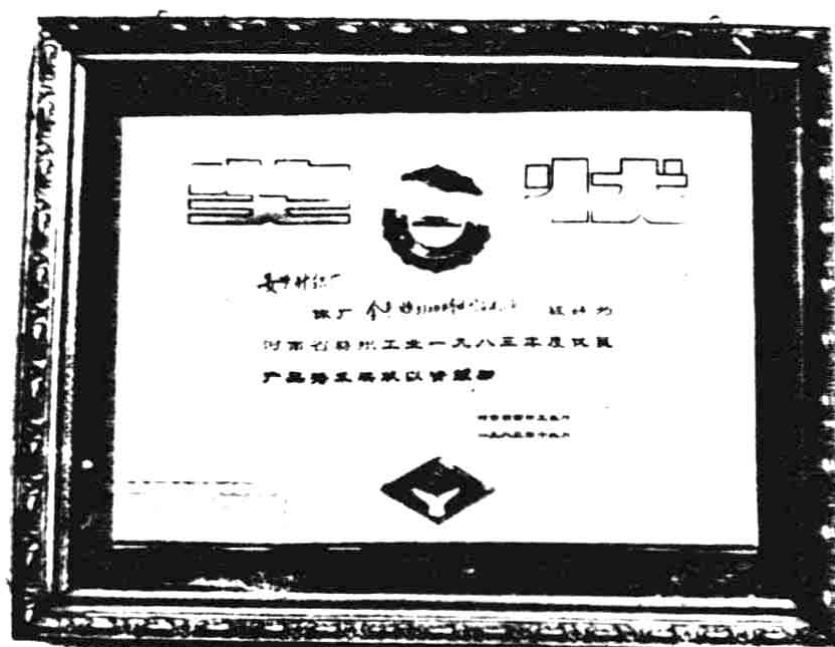
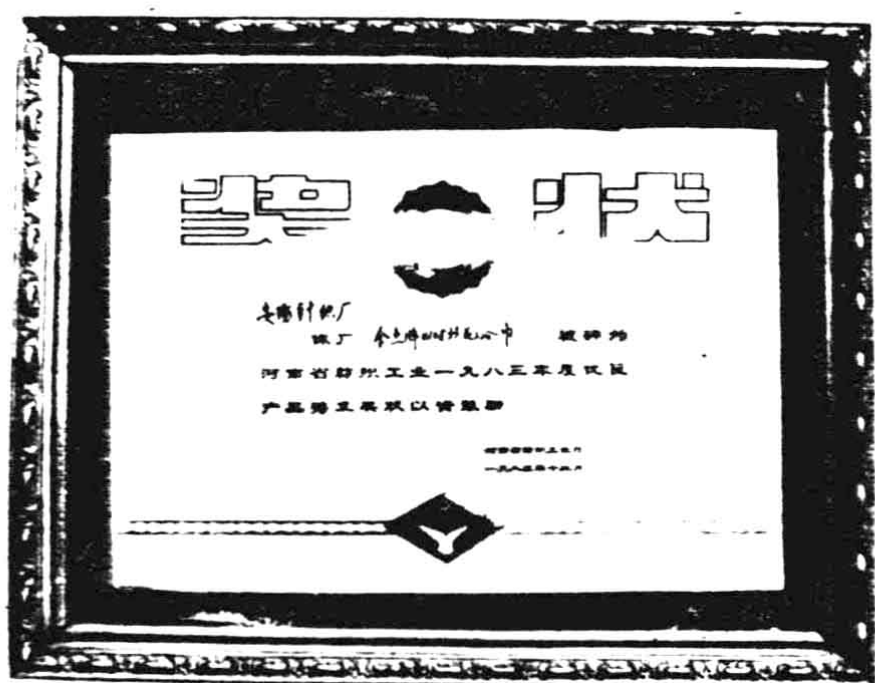
上图为厂区大门



左图为我厂荣获第二届织袜操作比赛团体第一名奖杯。



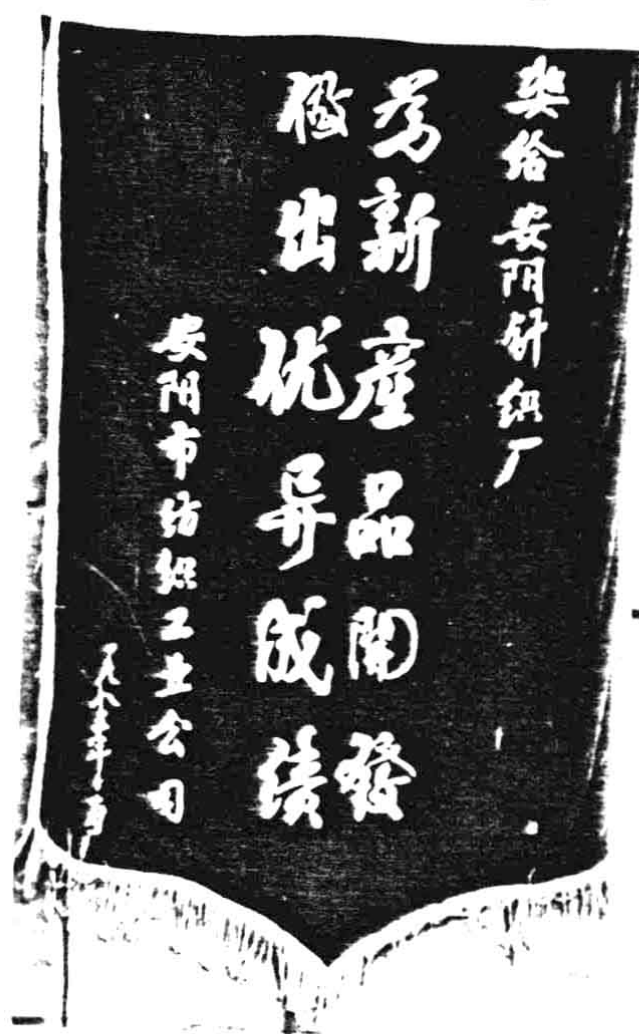
右图为工厂一角



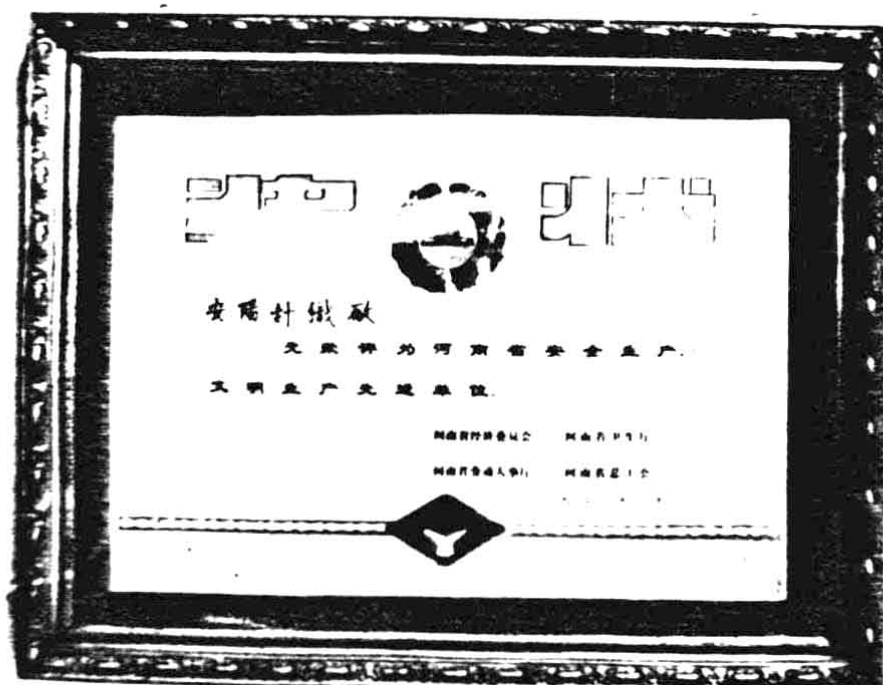
上两图为我厂获省优良产品奖状



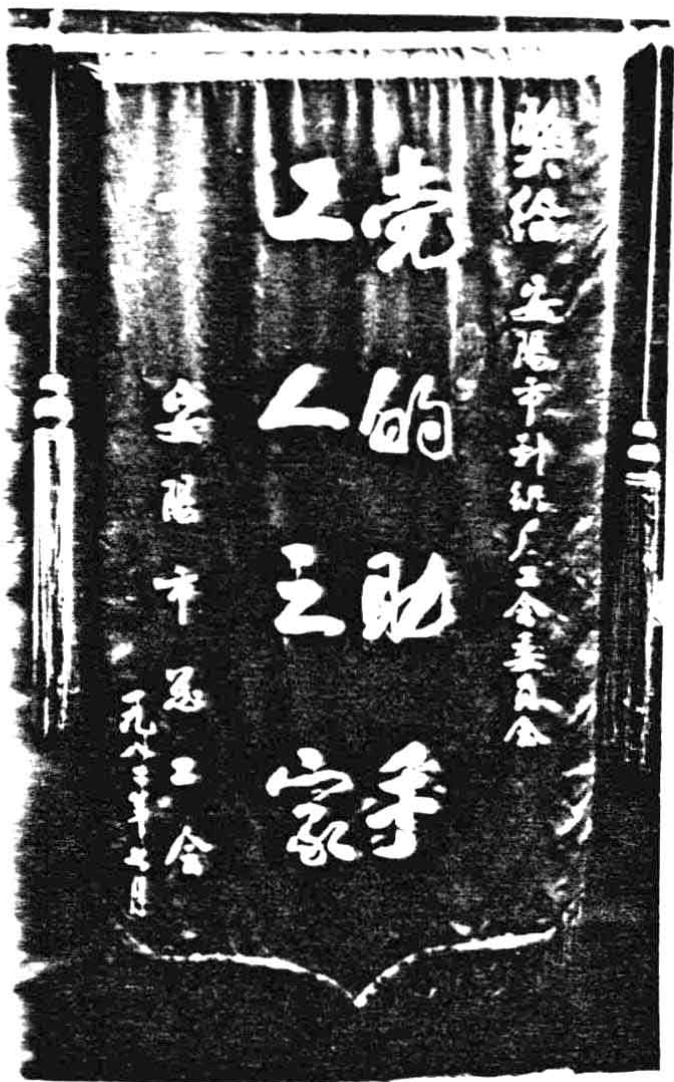
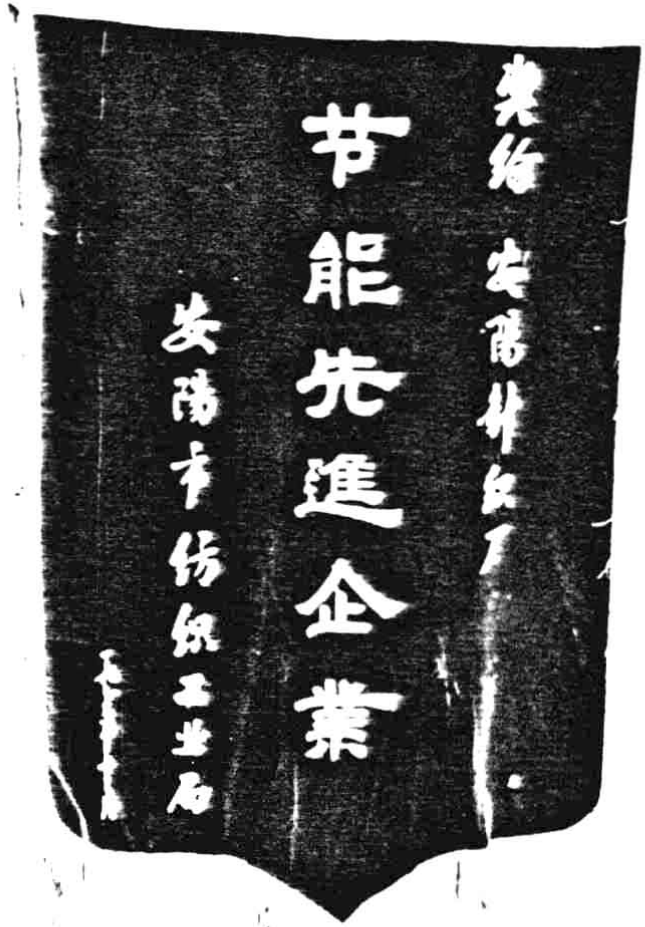
图为我厂企业验收合格证



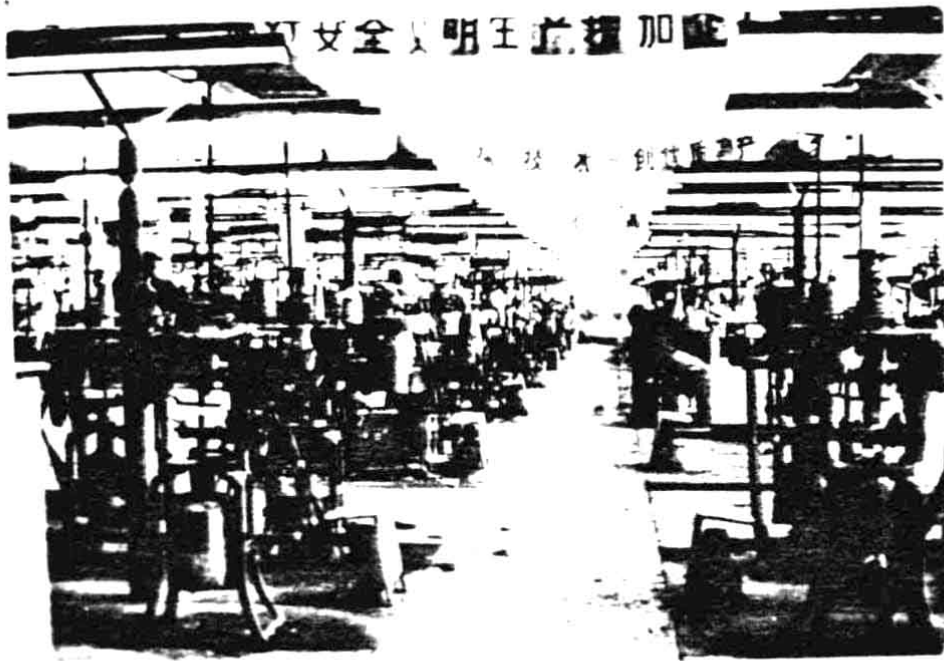
图为我厂获市纺局奖旗



左下图为我厂获省级安全生产  
 文明 生产先进单位奖



我厂所获部分奖牌



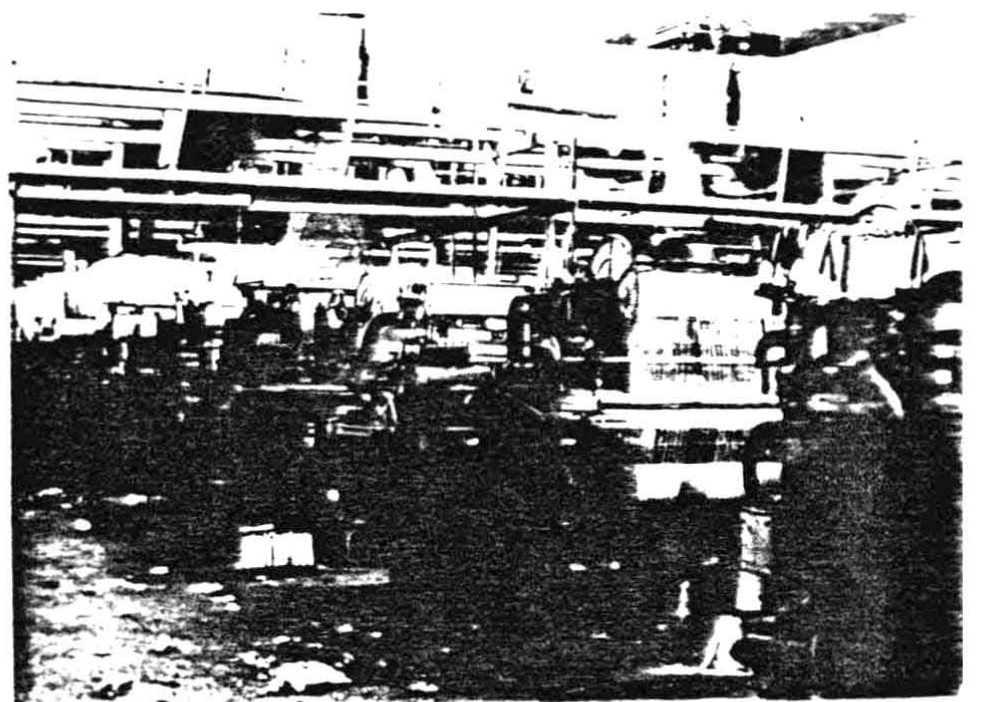
织袜车间一角



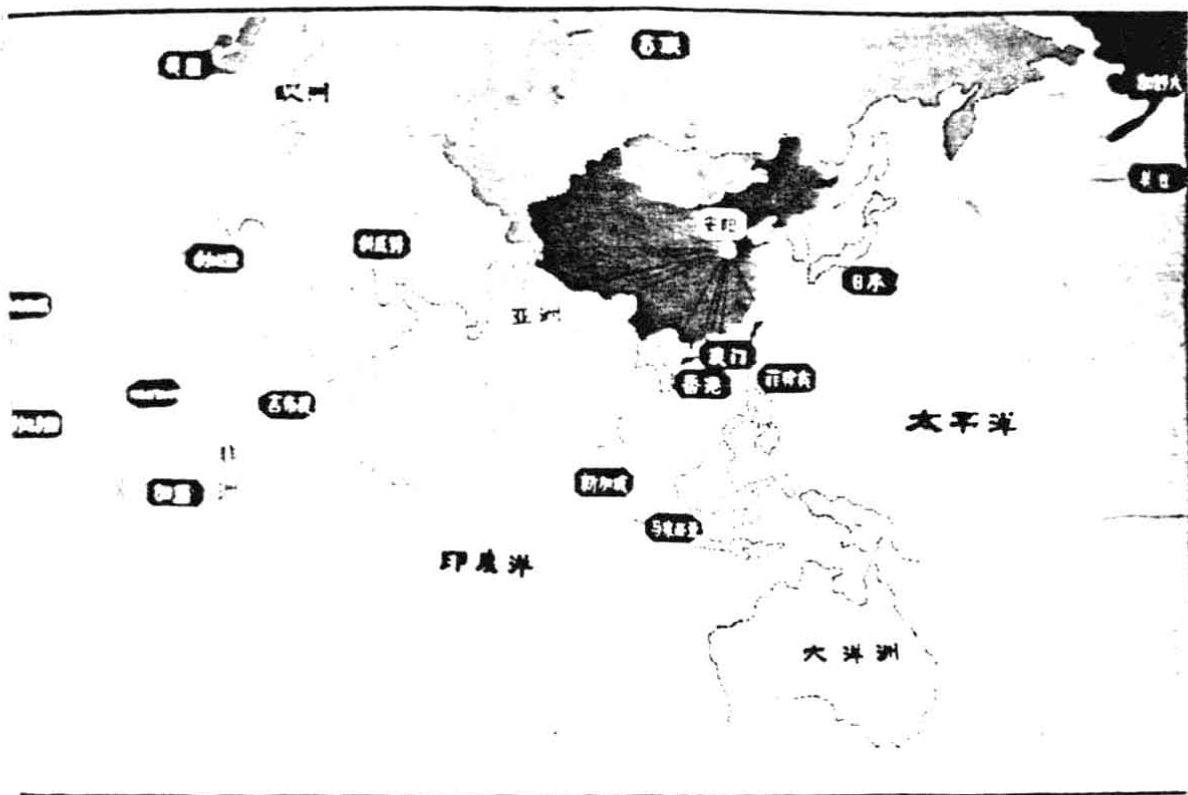
职工住宅大楼



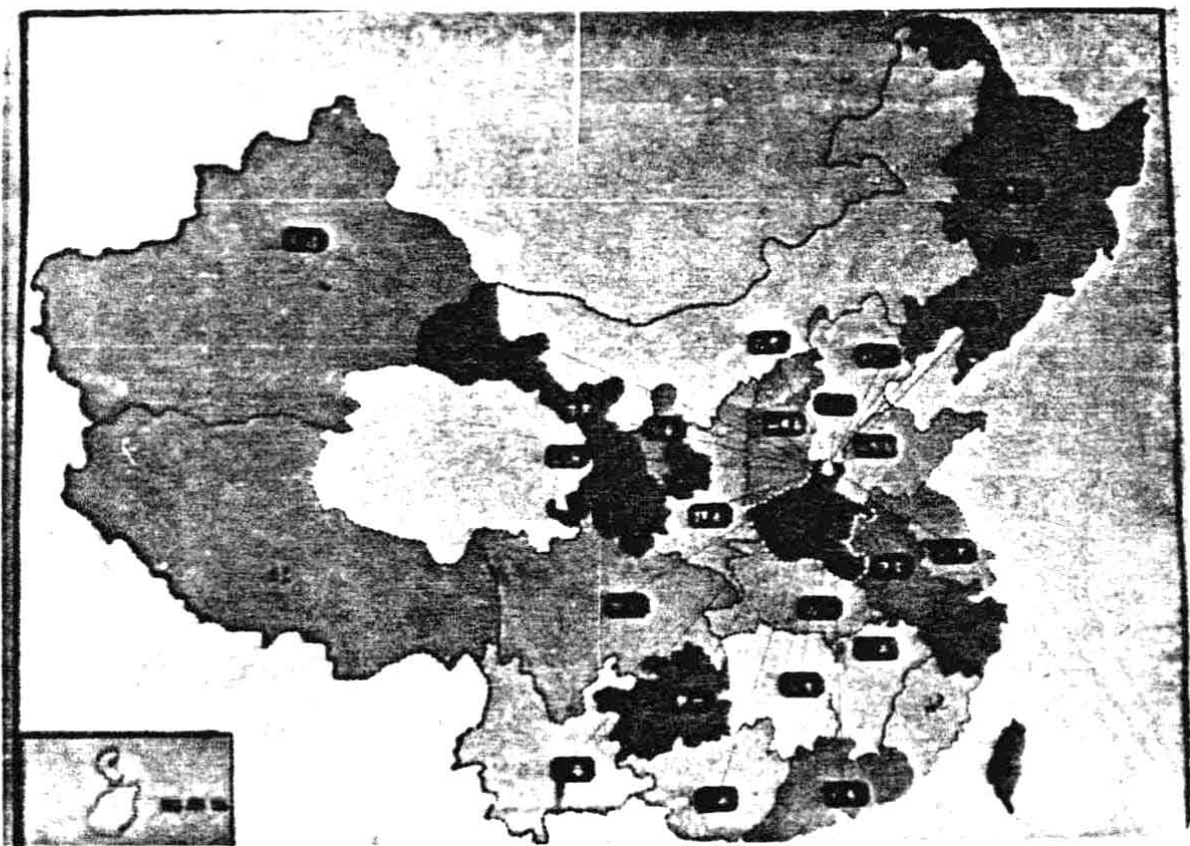
幼儿园一角



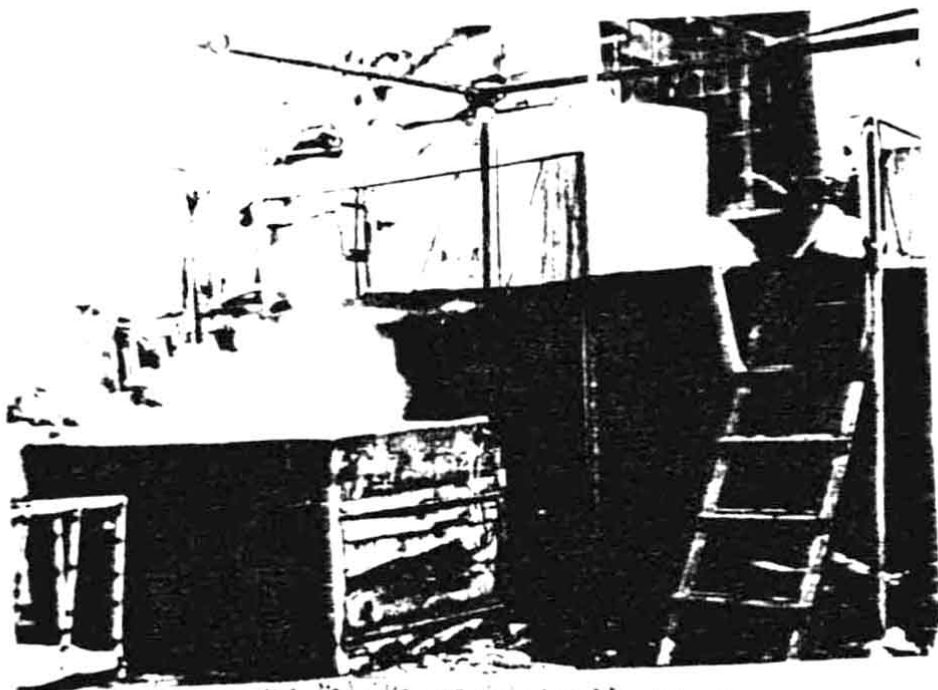
毛巾织造车间一角



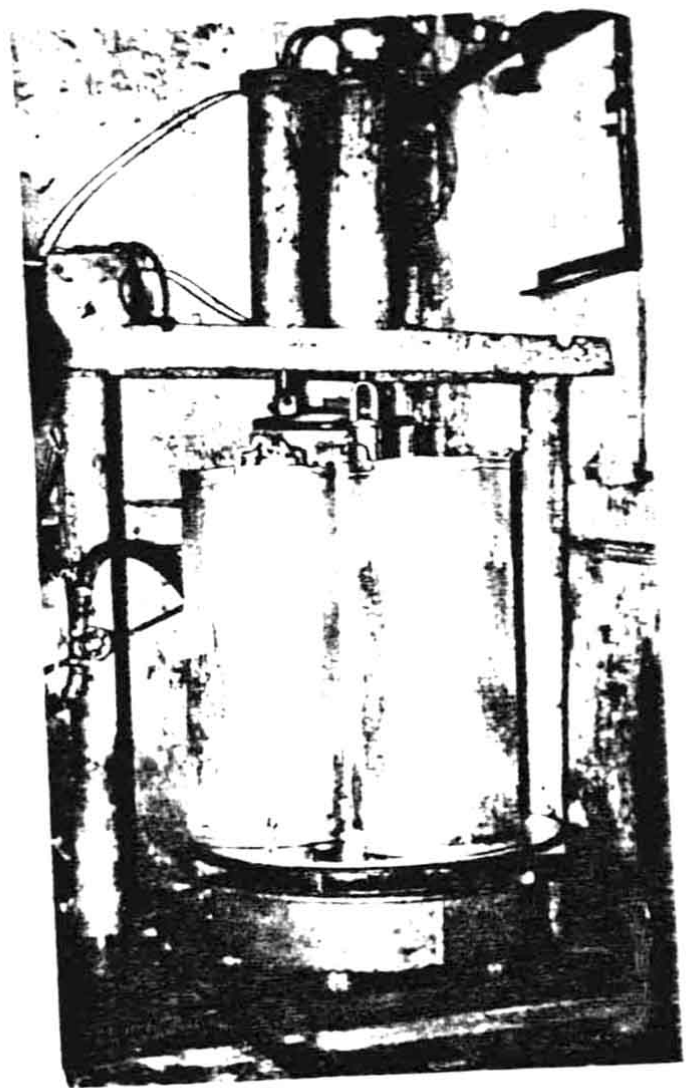
我厂出口毛巾行销国家和地区分布图



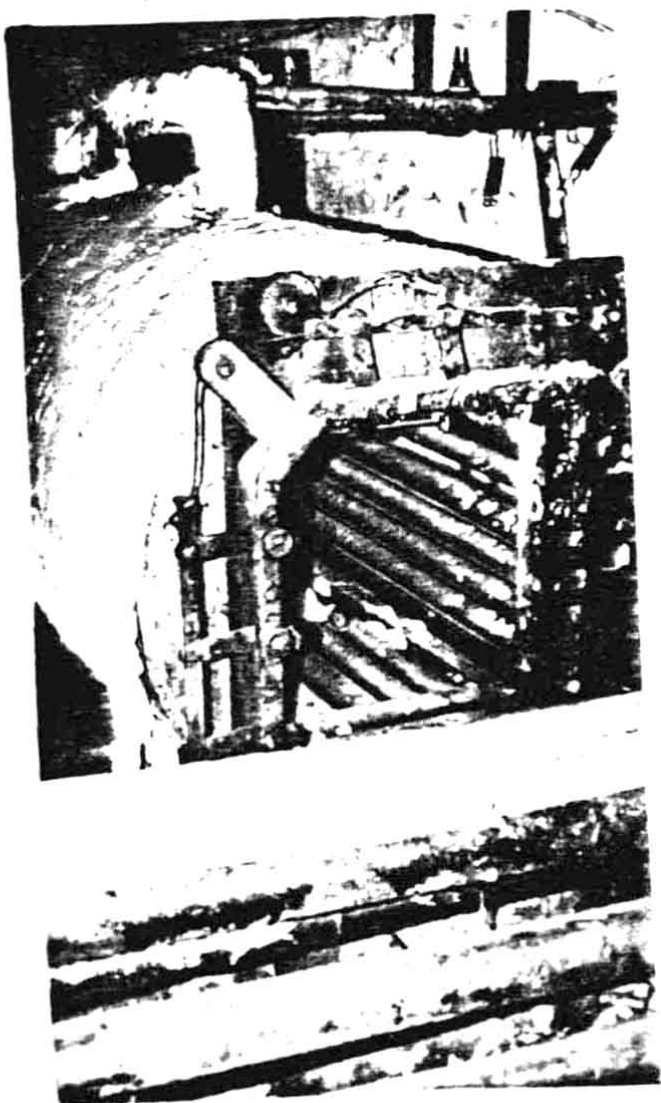
我厂产品行销省、市、自治区分布图



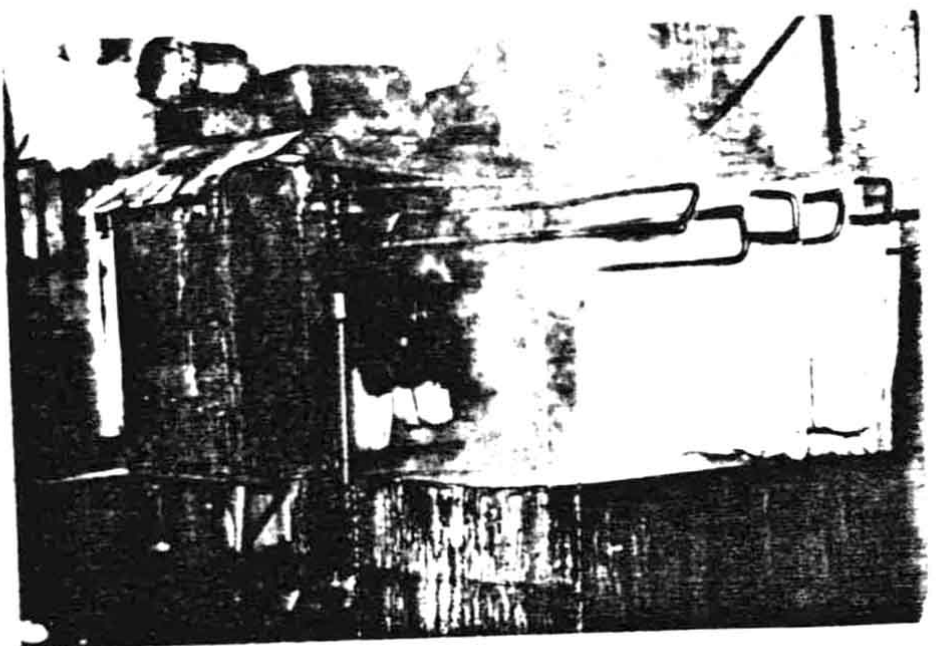
自制常温常压染丝机



自制气动压丝机



七十年代初自制定型机



自制升降往复式染线机

# 目 录

序 言 .....	( 3 )
概 述 .....	( 1 )
第一章 安阳市针织厂前身的演变史 .....	( 4 )
第一节 合并前的针织厂 .....	( 4 )
第二节 合并前的丝光厂 .....	( 10 )
第三节 针织丝光厂的诞生及 建厂初期的规模 .....	( 14 )
第二章 企业管理 .....	( 17 )
第一节 生产计划管理 .....	( 17 )
第二节 技术管理 .....	( 25 )
第三节 外贸工作 .....	( 37 )
第四节 质量管理 .....	( 42 )
第五节 供销工作 .....	( 47 )
第六节 设备管理 .....	( 52 )
第七节 劳动工资 .....	( 62 )
第八节 财务管理 .....	( 75 )
第九节 能源管理 .....	( 83 )
第十节 安全生产管理及劳动环境保护 .....	( 85 )
第十一节 基本建设 .....	( 87 )

第三章 党政工作.....	( 89 )
第一节 党的组织建设和思想建设.....	( 89 )
第二节 行政机构的演变.....	( 95 )
第三节 工    会.....	( 98 )
第四节 共青团组织.....	( 106 )
第五节 民兵工作.....	( 111 )
第六节 治安保卫与消防.....	( 114 )
第四章 职工福利.....	( 116 )
第一节 医疗卫生.....	( 116 )
第二节 计划生育.....	( 118 )
第三节 职工住宅.....	( 121 )
第四节 教育工作.....	( 122 )
第五节 主要生活设施.....	( 124 )
第六节 职工子弟就业.....	( 128 )
第五章 人    物.....	( 130 )
第一节 先进生产(工作)者名单.....	( 130 )
第二节 省劳模事迹简介.....	( 131 )
第三节 省、市人民代表·历届党代会 代表·政协委员人名录.....	( 132 )
第六章 企业荣誉史.....	( 133 )
第七章 针织厂建厂以来大事记.....	( 135 )
后 记.....	( 140 )

## 概 述

国营安阳市针织厂系于北中型纺织企业之一，位于安阳市棉漳路北侧，东与造纸厂搭界，西与塑料厂为邻，南傍棉漳路与日化厂斜对，北与运河大堤接壤。全厂总面积占地面积为47629m<sup>2</sup>，厂房建筑面积17661.47m<sup>2</sup>，自有职工住宅建筑面积10161.33m<sup>2</sup>。

安阳市针织厂电话总机号码为：3735 3705

电报挂号：0342

开户银行：市支管。帐号：205907

针织厂前身系针织合作社与公私合营丝光厂两家小厂合并而成的小型企业。经过23年的发展，现已成为本市的一家中型企业。

两厂建厂初期，得到了安阳市政府的大力扶持，使生产在经济力量极为薄弱的基礎上，两厂职工发扬艰苦创业精神，分别完成了由合作社、小业主工厂转为合作社和实现了公私合营阶段，并开始稳步走上了社会主义建设的光明大道。

到1956年，针织合作社有设备95台，职工240人；丝光厂有66台设备，职工105人。

1961年，由于自然灾害，纺织行业生产均受到影响，根据上级指示，8月1日，针织厂与丝光厂合并，安阳市针织丝光厂诞生。当时，职工总数1059人，固定资产61万元。

经过23年的逐步发展，到1983年，比当时职工人数增加1.5倍。

固定资产增加3倍，毛巾生产能力增加164.5倍，袜子生产能力增加10.5倍，年总产值增加5倍，年实现利润增加15.3倍，厂房建筑面积增加5.9倍。

综观针织厂二十多年的发展历史，是一部自力更生、奋发图强的创业史；是一部勇于进取的拓展国际市场的开拓史；同时，它也是一部克服种种困难和排除各种干扰的战斗史。而创造这部壮丽历史的主人即是针织厂的广大职工。

建厂初期，针织厂的设备简陋落后，在资金困难的情况下，依靠外地先进技术，大搞技术革新，使针织厂设备不断更新换代。历年较大更新共62项，其中包括重大革新19项。二十多年来，针织厂的主机设备由手工操作，经过半机械化、机械化，八十年代基本达到了全自动化。

针织厂是以生产出口毛巾类为辅的工厂。还在七十年代初，就开拓了外贸渠道，打入了国际市场。在从事出口生产的过程中，为适应国际市场的激烈竞争，多年来形成了严格各项管理，重视产品质量，信守合同的良好作风。1983年广交订货会上，我厂产品选中率高达98.93%，并有6个获省纺厅和部“良好”产品。二十多年来，针织厂毛巾远销于23个国家和地区，足迹遍布四大洲，为我国外贸事业作出了应有的贡献。

现在，安阳市针织厂是一家从棉纱投放，经过煮、漂、浆、染、经、织造、印整，直至毛巾成品出厂和化纤原料经过漂、染、

织造、缝头、定型，直至袜子成品出厂的全能性棉复制，化纤针织企业。

它生产的品种有团巾、方巾、枕巾、浴巾、毛巾被；男女花袜、素袜。经过多年的工艺改进和技术开发，针织厂的产品达到了规格品种齐全，花型花色丰富。

十一届三中全会以后，针织厂在全面开创企业现代化建设的新局面的征途中，认真落实了党的一系列方针政策，解放了人们的思想，使针织厂出现了新气象。

## 第一章 安阳市针织厂前身的演变史

### 第一节 合并前的针织厂

#### 一、针织合作组的创建与演变

解放初期，我国工农业生产落后，经济基础薄弱，人民生活水平很低。为了发展社会主义经济，改善人民生活，党和政府号召广大劳动人民组织起来，兴办工厂发展生产。1952年9月，经将本家当过工人的董清禄、靳芝福、王斌三人找到安阳市手工业联合社领导表示：“卖了孩子头口锅，不蒸包子蒸口气”要求组织合作生产。得到领导支持后，便成立了安阳市针织生产合作组。他们在王斌的房子里，依靠两台手摇袜机，一口铁锅，十元资金开始了棉线袜生产。许多同行业的工人见他们真的干了起来，纷纷要求参加，他们有的带机器，有的带一点资金，不到一个月，就先后增加了八人。

1952年11月，他们与郭恭田合作中心小组合并。当时人员发展到13名，有手摇袜机七台，染纱锅一口，工房五间。

合并后的合作组由董清禄任组长，王斌任会计。合作组以棉线为原料，生产棉线袜。当时的生产和销售都比较好，但工人的生活还是很艰苦的。他们十五天一个休息日，睡觉挤在一个大炕上，平常吃的是小米饭，面条汤，红白萝卜和菜叶，十五天才改善一次伙食。

合作组的盈利除发放以工工资奖金外，其余的都用于发展生产。

由于生产规模不断扩大，人员不断增加，1953年经市政府批准，针织生产合作组升级为针织生产合作社。

1953年夏季，因季节关系，针织生产合作社的袜子销售遇到了困难，产品积压，资金无法周转。为了克服暂时困难，针织生产合作社动员大部分工人回家种地，并带100双袜子销售。到了秋季，销售情况好转，生产不断扩大，因此又赁了北大街一百一十五号的二十七间房子，合作社予以搬迁。

为响应市政府发出关于“企业要提高产品质量，降低生产成本，努力发展生产，繁荣社会主义经济，满足市场需要”的号召，合作社成立了以郭恭田为主的五人监事会，负责加强生产经营管理。同时，成立了以董清祿为主的三人监事会，对执行各种规章制度及的情况进行监督。另外，还增添了保管、质量检查、会计等专职人员，使合作社的各项任务初步走上轨道。由于对企业的各项工作加强了管理，工人的生产积极性得到了较好的发挥。当时是计件工资，职工努力生产的自觉性很高，对产品质量高度重视，他们千方百计增加花色品种，提高经济效益。工人王书信为了解决单口袜手工缝合效率低的问题，经过机件改革，反复试验，将人工缝合改为机上回折织单口，提高了产品质量，减少了工序。许多当车工为了适应新操作法，提高产品质量而苦练基本功。为提高效率，在机器旁加上手摇大轮，用皮带带动旋转，大大提高了袜机转速。由于不断的革新改造，促进了产品质量的提高，赢得了广大消费者的信誉，使针织