

COLOR COORDINATION FOR BETTER LIVING

希望本書為您找到最具體又符合自己房間的裝潢及配色

裝 潢 色 彩

搭配手冊

藍 萍/編譯

裝潢色彩搭配手冊 特價200元



譯 者：藍 天 萍
發行人：何 天 補
發行所：信 宏 出 版 社
地 址：台南市崇德路550巷46號
總代理：大 坤 書 局
郵政劃金0039806-1 何天補 帳戶
地 址：台南市崇德路550巷46號
印刷所：亞洲彩色美術印刷廠
地 址：台南市國安街242號



行政院新聞局局版台業字第1859號
中華民國八十一年十一月卅日初版

各種的類型

●從各種房間中選出 5 種類型，並分別給予一種特有的色調。

基本型————— 5

●把室內裝潢用的基本色調予以歸納、凝縮。

浪漫型————— 43

●以彩色粉蠟筆為中心的清爽明亮配色。

現代型————— 63

●以黑、白、灰色等單色為軸而頗有強烈對比的配色。

古典型————— 93

●有灰色味的，也有深色的，而頗具優雅的配色。

鄉土型————— 107

●以深色、天然色為中心而頗具人情味的配色。

前言

●當開始設計室內裝潢時，首先要考慮的重要因素就是會左右房間氣氛的色彩搭配。而色彩或配色宛如魔術般變化無窮；例如，只要改變窗簾的顏色時，房間的氣氛立即變得亮麗、舒爽者即是。

全體的基本色該用什麼？加以統一或強調某部分？等等，都能夠配合自己的思想加以配色時可以說是一大樂趣。可是，實際上，要選定傢俱或地毯的顏色時，却不能像藏衣室般逐件試穿後，再決定取捨。

此外，即使面對色彩範本時，也一時間無法湧現形影而無從選定，又是事實。

●本書是考慮到上述諸問題，乃使用了最接近於現實的插圖加以說明，期使任何人都可以找到最為具體而又合符自己理想的房間裝潢配色。

。

室內裝潢的配色方法

●以室內裝潢的配色技術而言，有如下 4 種：

① 同系配色

如窗簾、床舖、沙發組等色彩，統統加以統一的方法。這是最為常見的方法，而可使房間全體帶來統一感，又可顯現廣大空間。他如近似色之間的組合也就是類似配色。

② 統合配色

這是把全體色彩的要素大別為 2~3 色，來加以統一的方法。例如，傢俱為黑，而藝品為紅，如此將色彩整理為若干種的型式。

③ 重點配色

把明顯的顏色放在某一點的方法。例如，把顏色使用於房間的中心物品或使用為裝飾用時，都具有深刻印象而可以統攝空間的效果。

④ 多色配色

這是把色彩刻意地分散配置的一種頗為獨特的配色遊戲。尤其作業中的樂趣和印象最大，而且最後將會變成為藝術，或淪為塗鴉則端看技巧如何。

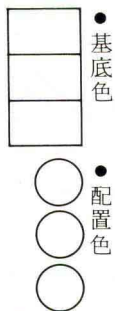
基底色和配置色

● 基底色

本書中使用為天花板、壁面、地板的色彩叫做基底色。如房間本身的器具，亦即屬於背景的東西。其在色彩方面有基本的白壁，甚或頗具個性的色壁等，都配合各種地板的色彩而變化十分豐富。例如各頁所附有的方形標誌是依序表示，天花板、壁面、地板的色彩。

● 配置色

背景是基底色，而配置於其間的床舖、沙發、窗簾等的色彩則叫做配置色，亦即自由色。因跟壁面或天花板不同而具有可動性，所以可以自由自在地變換顏色。為了使人易於了解配色的原理，乃選出主要色彩，並以各頁所附有的圓形標記表示它。



各種的類型

●從各種房間中選出 5 種類型，並分別給予一種特有的色調。

基本型————— 5

●把室內裝潢用的基本色調予以歸納、凝縮。

浪漫型————— 43

●以彩色粉蠟筆為中心的清爽明亮配色。

現代型————— 63

●以黑、白、灰色等單色為軸而頗有強烈對比的配色。

古典型————— 93

●有灰色味的，也有深色的，而頗具優雅的配色。

鄉土型————— 107

●以深色、天然色為中心而頗具人情味的配色。

BASIC

基本型

●應用範圍廣泛而百看不厭的基本類型，爲了製造成爲舒暢和安定感的房間，乃分別使用天然色、灰味粉蠟筆、深色等，沈靜的色調。本章就是屬於室內裝潢配色的綜合篇。

這是以白壁+地板的基底色開始，直到深暗色調的房間，以及窗簾、床單、沙發等配置色彩都予以各種變化。

BASIC 基本型



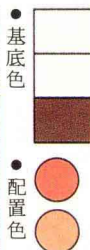
1 配合地板以茶色系統一。

均勻的地板既成品構成的地面，另加窗簾、床鋪、沙發組等都配合地板，以茶色系予以統一。其中以黑褐色傢俱和座墊加上明度的變化，是頗具安全感的房間。



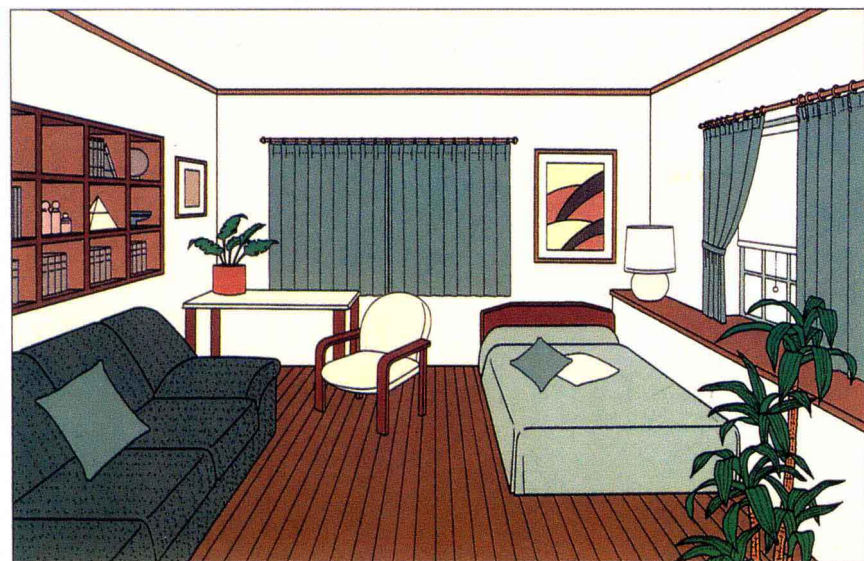
2 以自然的黃綠色系加以配色。

利用合乎茶色地板的黃綠色加以統攝。因茶色和黃綠色都是同樣的自然色調，所以十分調和。他如座墊等的飾物也加以統一時，空間更會顯得寬擴。



3 以暖色整合的優雅房間。

分別使用淡茶色和粉紅色予以配色，因以暖色予以統一而具有暖和感，尤其是柔和的玫瑰色調，使得房間全體帶來優雅氣氛。



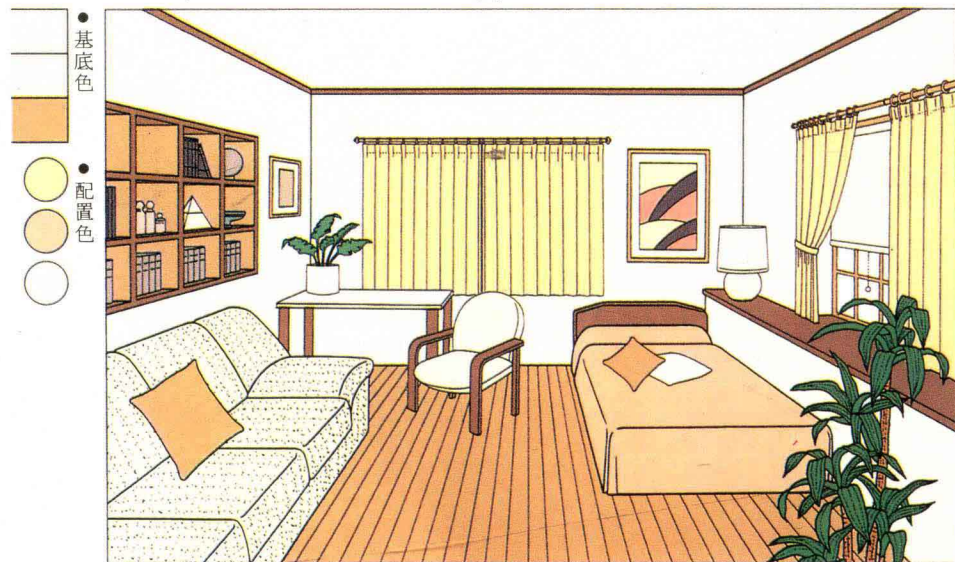
4 高雅的藍色，頗具寧靜感。

這是以藍色系加以統一的房間。雖是藍色，却是配合地板的自然色彩。通常，茶色的地板和藍色會帶來失調感，但只要使用沈靜的色彩則不成問題。



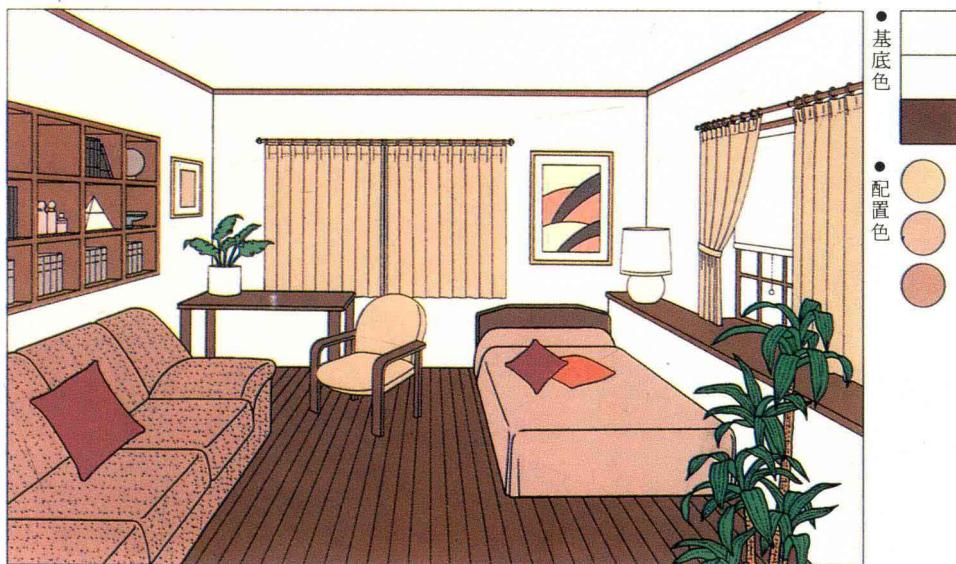
5 利用橙紅色的濃淡構成明亮柔和的房間。

配合地板將全體統攝成爲明亮的色調。如窗簾和床鋪分別使用濃淡的橙紅色，另配上生鮮感的沙發組時，將變成爲柔暖的房間。

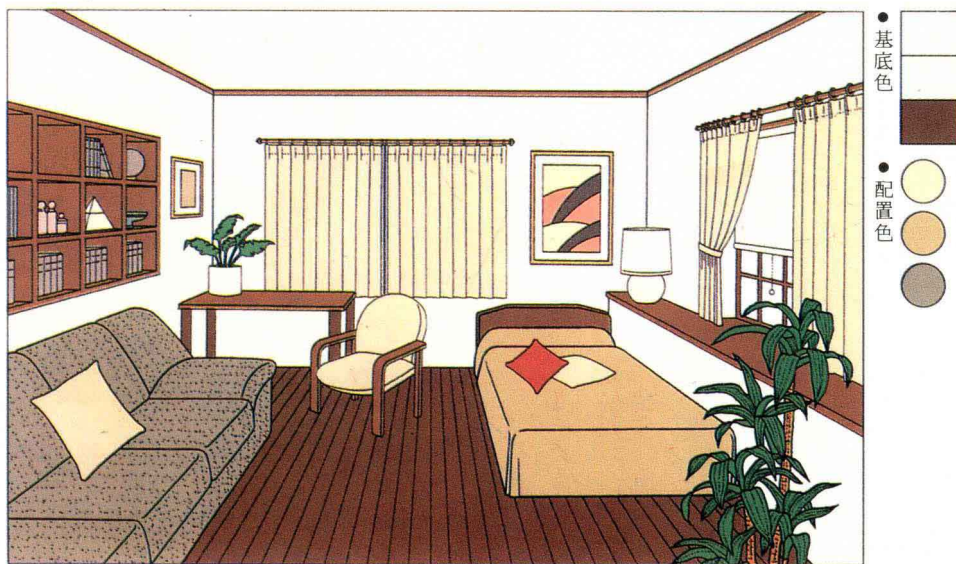


6 明亮沈靜的自然配色。

窗簾、床鋪、沙發等都以明亮的淡茶系予以統一的房間，這是配合地板的素材而頗有自然感的穩定色調。也可以說是明亮自然配色的基本方法。

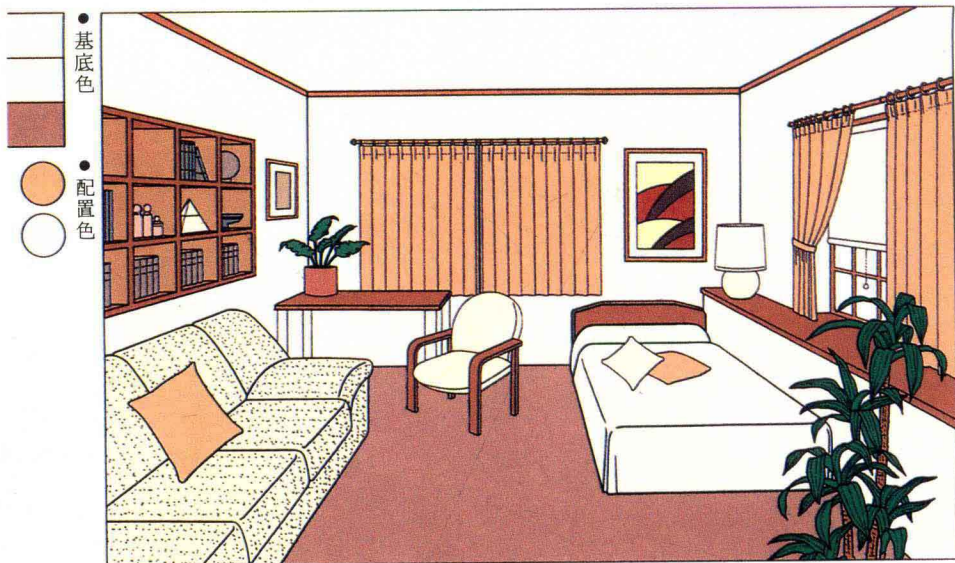


7 配合深濃地板的淡茶色類似配色。濃色的地板本身就有安定感。另跟白壁也形成對比而容易調和，這是配合黑褐色系的紅味淡茶色系予以統合。



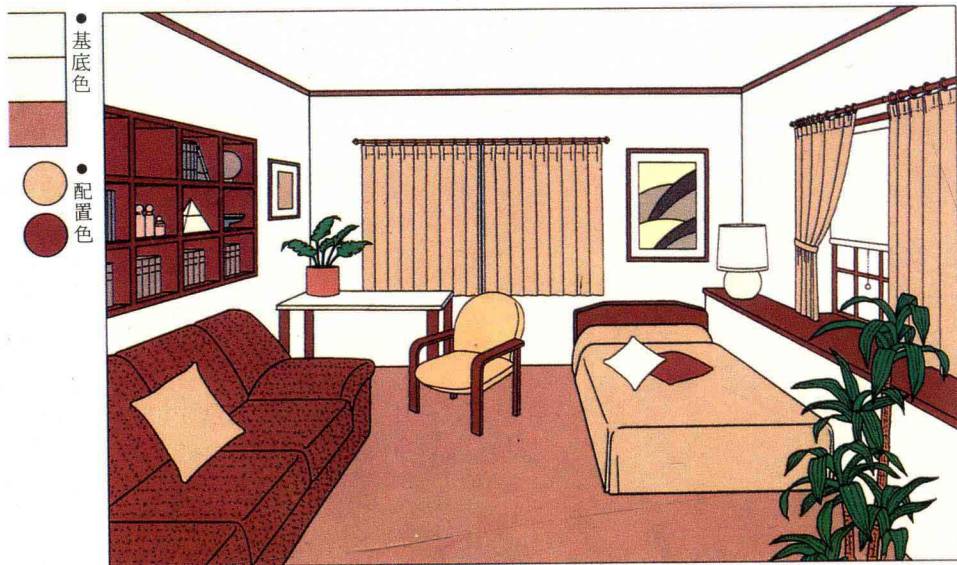
8 基本色調的清靜房間。總覺有一股鄉土味，如窗簾和床單的濃淡，加上綠味的沙發椅，使同樣自然性質的硬床變得柔和。

BASIC 基本型



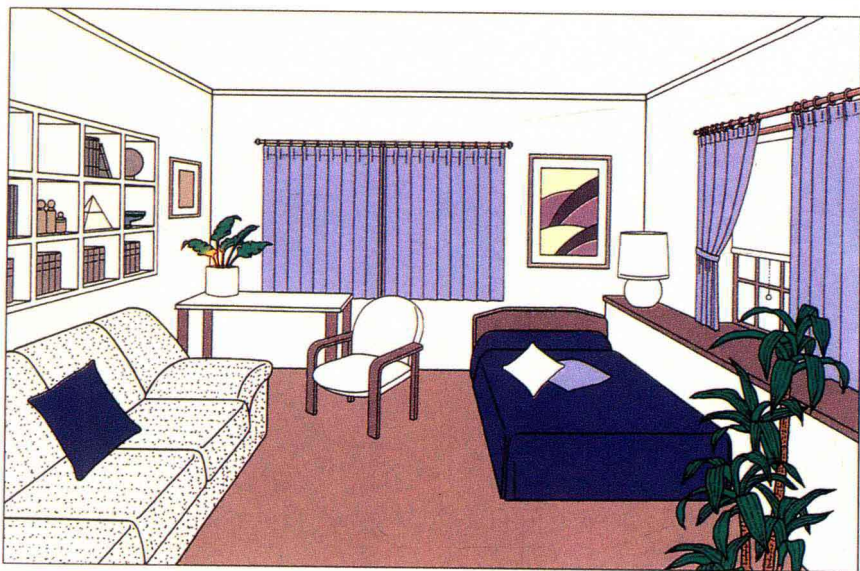
9 淺咖啡色的床鋪 變得明亮且自然。

白色的壁面，配上淺咖啡色的床鋪。這是跟地板同樣的基本式組合。床鋪和沙發椅是配合壁面而使用純白色，房間頗有白木感而十分明亮。是純樸自然的配色。



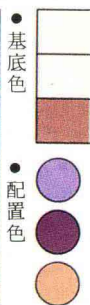
10 利用對比彰顯重點。

除了基底跟上述相同外，稍加利用對比所完成的純樸房間。是使用沈靜的淺咖啡色統一了窗簾和床鋪，天花板的角材和傢俱使用濃色，使得白色的壁面更醒目。



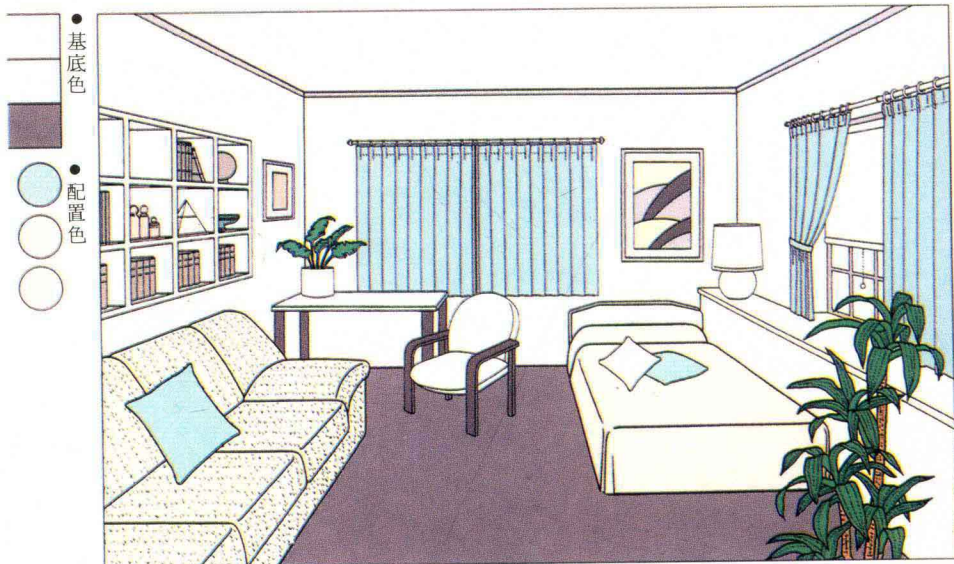
11 床鋪和窗簾都使用相反色。

配色是使用雅素藍紫色的濃淡，但與床鋪將成為相反色，故不宜使用太濃的色彩，為了保持寧靜的對比氣氛，不宜將床鋪的色彩配置於多處。



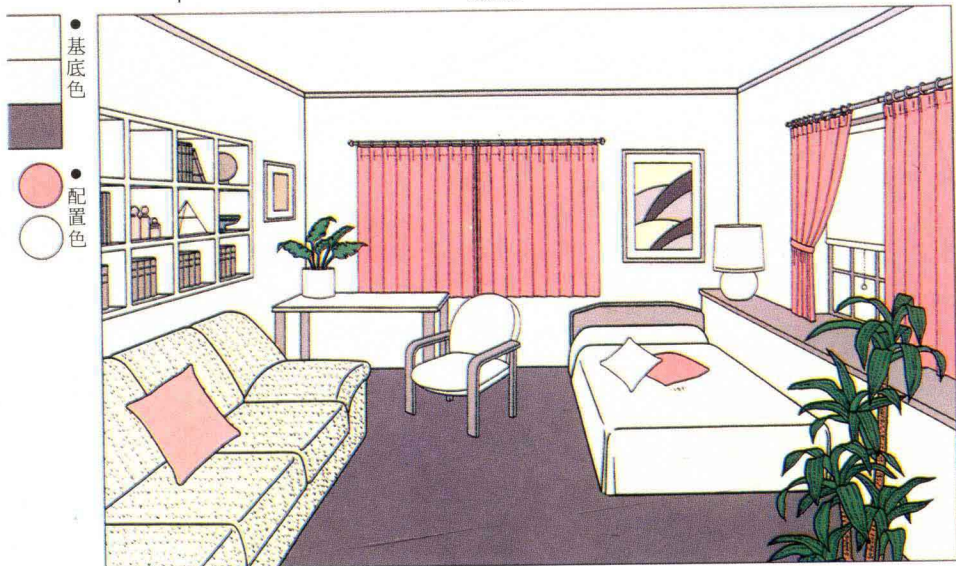
12 以床罩為主角。

這是使用雅素紫色的濃淡。因淺咖啡色是屬於中性性格，所以可以配上具有特徵的色彩，這是具有優雅感的組合。



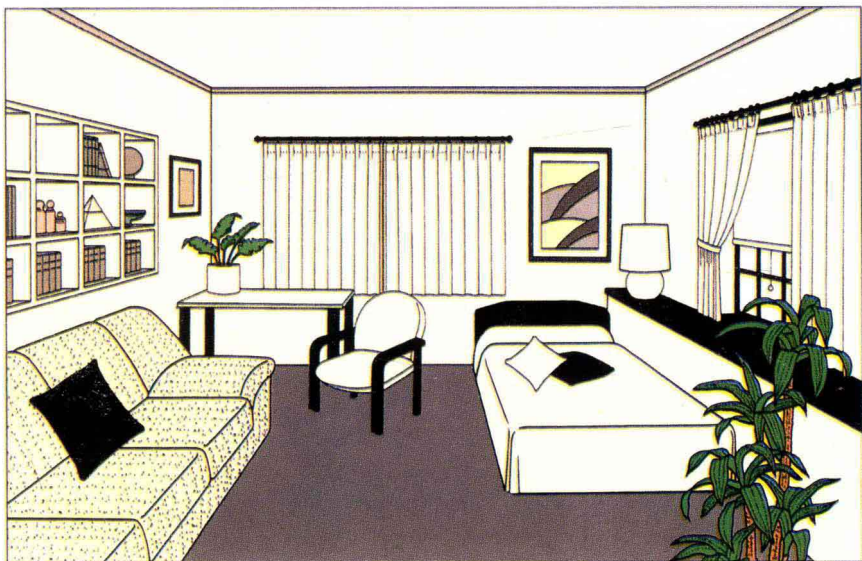
13 使用白色和灰色、彩色粉蠟筆。

床舖是使用一般的中明度灰色。這種房間因配色如何而可以自由變換，在此即以白色為基調，另配上薄荷色，使全體帶來冷涼感。



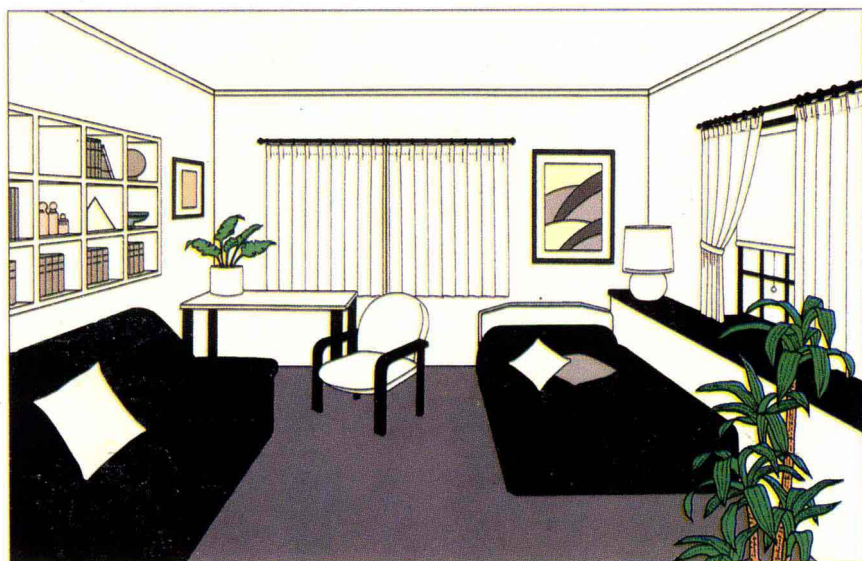
14 淺紅色+灰色。

這是以淺紅色做為強調部分，並配上灰色而構成的純樸房間。其他部分則以白色加以整理。如此將全體以二色予以統合的技巧可以說只有白壁之下，始有可能。



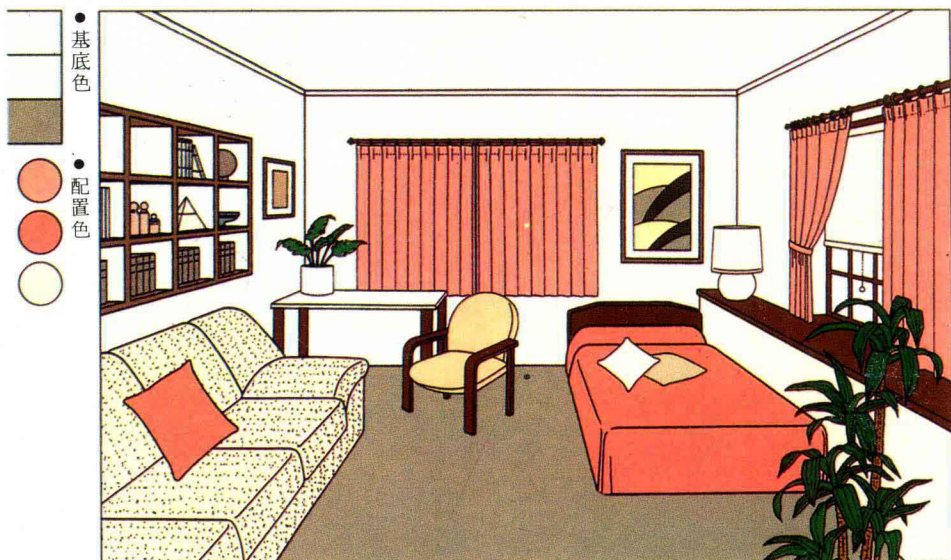
15 以白、灰色為基底，加黑色的重點。

這是使用白、灰、黑的單色所完成的房間。也是純樸的現代典型，它的高雅感是來自於白色的分量多，另以黑色為重點，使得全體十分調和。



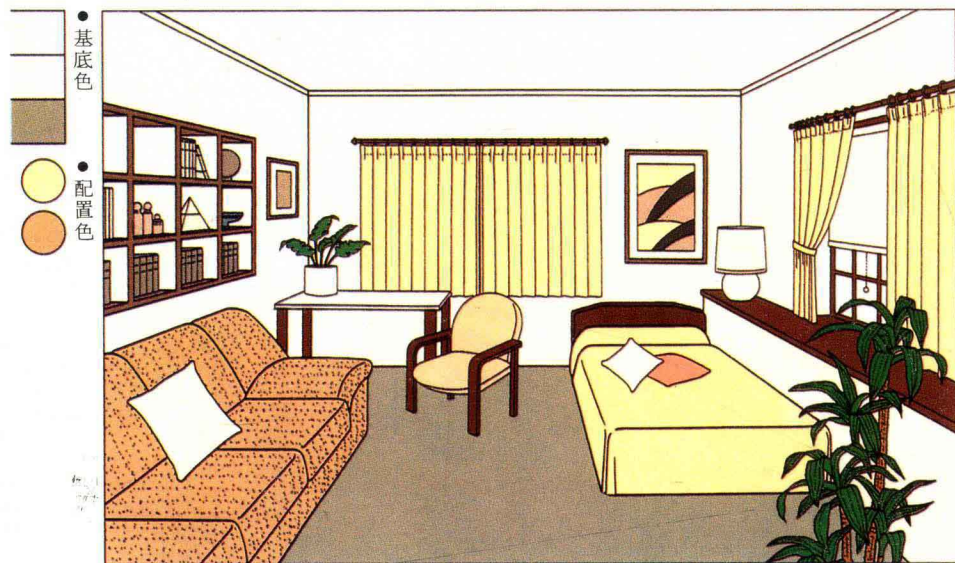
16 黑色為傲的鮮銳感房間。

如果在上例的基底加重黑色的分量時，雖是同樣的配色，但重心更會下移許多，如黑色的沙發椅或床單等，不需硬固感的地方，却使用了黑色。



17 橙紅色顯得優雅 柔和。

使用沈靜綠灰味的地板，因屬於自然色調，故能與相反色的橙紅色調和。另，黑褐色的傢俱分量適度，使得全體帶來節奏感。



18 自然色調的柔和 搭配。

以明亮乳白色的窗簾和床鋪為主調，並配置淺咖啡色的沙發椅而構成爲自然沈靜的色調。因地板本身是屬於重色，所以顯得十分穩重而又高雅。