

# 邢台历史之谜

苗庭宽◎著 司永辉◎图

邢臺是具有3500多年歷史的文化古蹟，是

上第一座真正意義上的城市。商時，邢為祖乙世都。

周時是邢侯之城，十代國時鄭為後趙國都，此後

趙、魏、晉、唐、宋、元、明、清各代都是重要的區域城市。

中國文化出版社

# 邢台历史之谜

每一个故事都是历史的记忆

苗庭宽◎著 司永辉◎图





中国文化出版社

## 图书在版编目（CIP）数据

邢台历史之谜/苗庭宽 著 司永辉 图.—中国文化出版社，2010.07

ISBN 978-988-93022-2-1/Z.625

I.邢… II.①苗… III.地方文化.邢台—中国—当代 IV.1425

中国文化出版社CIP数据核字（2010）第20100235号

---

## 邢台历史之谜

作 者：苗庭宽 图/司永辉

出 版：中国文化出版社

网 址：<http://www.zgwh.cn>

总 编 审：中国文化出版社国内编审处

地 址：北京市丰台区南三环东路27号

责任编辑：徐 惠

装帧设计：张晓萌

出 品：邢台新泉文化艺术社

电子邮箱：[snow851113@163.com](mailto:snow851113@163.com)

印 刷：中国文化出版社印刷厂

开 本：787×1092mm1/16

字 数：250千字

印 张：27

印 数：1-2000册

版 次：2011年1月第2版 第1次印刷

书 号：ISBN 978-988-93022-2-1/Z.625

定 价：65.00元

---

版权所有·侵权必究

走近邢台历史，谈笑风云故事，  
增值人生资本，铭记邢台古人的  
人生哲理：包容，以诚相待广交天下宾客；  
务实，从小事做起迈好脚下的每一步  
路；创造，靠聪明智慧改变生存环境；  
进取，在竞争中不错失每一次创业先  
机。

——题记

# 序

石玉春

邢台是具有3500多年历史的文化古都，是河北历史上第一座真正意义上的城市。商时，邢为祖乙之都，两周时是邢侯之城，十六国时期为后赵国都，此后为郡、路、道、府建置，历代都是重要的区域城市。在邢台的历史长河里，发生过许多彪炳青史的历史事件，涌现出众多的优秀杰出的历史名人。饱含华夏先哲重要智慧、记载几千年邢襄历史的邢文化，是中华民族文化的组成部分，是祖先留给我们的丰厚遗产和宝贵财富。

多年来，我市有一大批专家学者致力于邢文化的研究，特别在1989年邢台历史文化研讨会之后，邢文化研究不断取得新的学术成果。近些年，我市相继开展了历史文化名城申报工作，历史文化的研究和文化遗产的保护、利用工作得到进一步加强，但是，由于历史文献的缺失和年代久远等多种原因，邢文化中的有些学术问题始终没有得以解决，邢台历史尚有诸多未解之迷，这些都为我们深入研究邢台历史文化留下了空间。

苗庭宽同志长期在政法战线工作。他出于对家乡的热爱，利用业余时间，对邢台历史文化进行了深入的了解和研究，历时五载，编著《邢台历史之迷》一书。该书从上古五帝的唐尧在古邢地活动写起，将不同时期的历史事件和历史人物，所涉及到的邢台历史发展中的诸多问题，分门别类加以整理，并通过新颖的故事编排方式，以其独到的视角进行阐述，内容丰富、翔实，文字流畅、生动。我阅读该书后，对邢台悠久的历史和丰富的文化底蕴有了更加全面的了解，同

时，也为作者热爱家乡，热心文化和笔耕不辍的精神深深感动。

一个城市的灵魂在于文化，有了文化才有城市发展的根基，经济社会事业才能获得全面进步。加强对地方历史文化的发掘、研究、继承、弘扬，为社会主义现代化建设服务，是我们的重要历史责任。愿这部书稿付梓后，能给人以启示，给人以思考，给人以鼓舞，进一步增强人们热爱家乡、建设美好邢台的信心和决心，为实现我市又好又快的发展贡献力量。

二〇一〇年六月三十日

（作者为政协邢台市委员会主席）

# 目 录

一、邢台古地的华夏文明之源·····	1
1、邢台是黄河故道吗?·····	1
2、尧山为何称为“尧”?·····	10
3、南宫丹朱墓是尧帝之子的墓穴吗?·····	19
4、清河鲧堤隐藏着哪些秘密?·····	28
5、邢地古商都为何东迁?·····	37
6、司母戊鼎的女主人是古邢地人吗?·····	45
7、邢国倍受周王朝器重的原因?·····	54
8、赵武灵王为何陨命于平乡沙丘离宫?·····	62
9、为何说广宗沙丘宫谋断送了大秦帝国?·····	70
二、邢台古地的儒家文化之源·····	79
10、孔子为何游学邢国?·····	79
11、豫让为何要杀赵襄子?·····	87
12、东阳县为何改名南宫县?·····	95
13、柏仁县李姓女子为何多嫁皇门?·····	102
14、唐太宗为何变卦与魏征家的婚约?·····	110
15、清河“宋氏五姐妹”为何终身不嫁?·····	118
16、宋璟女儿为何痴迷鼓乐?·····	126
17、唐代清河状元多的原因?·····	135
18、辛弃疾的夫人是古隆尧人吗?·····	142
19、元代名儒为何多出自邢地?·····	149
20、郭守敬为何“失踪”了九年?·····	157
21、张文谦为何两次请辞?·····	165
22、柏乡为什么出了一个秀才营?·····	172
23、清代大画家王原祁为何要到任县任职?·····	178
三、邢台古地的道教文化之源·····	185

24、老子为何在沙河广阳山隐居了六年？	185
25、张角是如何起事的？	192
26、古邢台的图讖学对后世产生了哪些影响？	199
27、崔浩是如何借势灭佛的？	206
28、道仙张果老为何选中邢台的五峰山？	213
29、元朝时期广宗的碧虚观为何有如此大的影响力？	222
30、为什么说道界大师潘师正是威县人？	229
31、扁鹊的真身在内邱吗？	235
<b>四、邢台古地的佛教文化之源</b>	<b>243</b>
32、为何说南宫普彤寺是第一国寺？	243
33、襄都后赵的佛图澄扮演了什么角色？	254
34、译经大僧释彦琮弥留之际为何遥望东方？	261
35、释道生为何终身倡导佛教中国化？	268
36、临城普利寺方塔中有多少秘密？	275
37、刘秉忠为什么要还俗？	285
38、忽必烈为何两次亲临邢州开元寺？	294
<b>五、邢台古地多民族融合之源</b>	<b>303</b>
39、后赵石勒为何把襄都建成多民族风格的都市？	303
40、邢州为何成为安史之乱的重灾区？	311
41、被世人误解了的曹利用？	317
42、古邢台人为何屡次外迁？	325
43、卓文君的祖父为何从古沙河地外迁蜀地？	332
44、清河甘陵国为何有众多之迷？	340
45、郭威为何钟情于他的柴夫人？	348
46、古邢台的夷仪城为何有两处？	355
47、邢台为何叫卧牛城？	363
48、巨鹿为何曾建移民营？	374
49、赵云的故里究竟在哪里？	383
50、邢台古顺酒的酒脉有多深？	397
51、云山化工与邢台古地的火药发明之缘？	411

## 1、邢台是黄河故道吗？

黄河是我国第二、世界第五长河，源于青海巴颜喀拉山，干流贯穿青海、四川、甘肃、宁夏、内蒙古、陕西、山西、河南、山东等9个省、自治区。黄河长度5464千米，源头海拔4800米，平均流量1774.5立方米/秒，流域面积752442平方公里。它的发源地在青海省卡日曲，沿途汇集35条主要支流，最终汇入渤海。黄河入海口河宽1500米，一般为500米，较窄处只有300米，水深一般为2.5米。目前黄河的入海口位于渤海湾与莱州湾交汇处，是1976年人工改道后经清水沟淤积塑造的新河道。最近40年间，黄河输送至河口地区的泥沙平均约为10亿吨/年，每年平均净造陆地25至30平方公里。

邢地古人来自黄河上游，他们沿黄河而来。

一般来讲，古人类生存的基本条件不外乎三个，一个是有立足生存的陆地，第二个是靠近水源，再一个是拥有一定量的食物。三者同时具备了，人类才能繁衍生息。

数十万年前，太行山东麓一带是汪洋大海的一部分，邢台古地的陆地架处于海水之中，尚不具备古人类生存的基本条件。而同时期的太行山西麓古中原地区，已经有古人类在活动，并且存在了很长一段时间。所以邢台古地古人类的根，源自古中原地

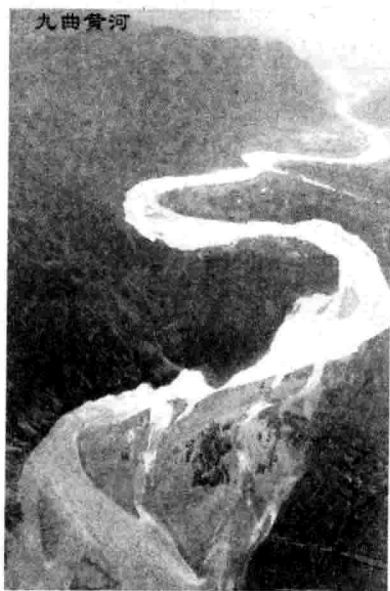
区、源自黄河上游。

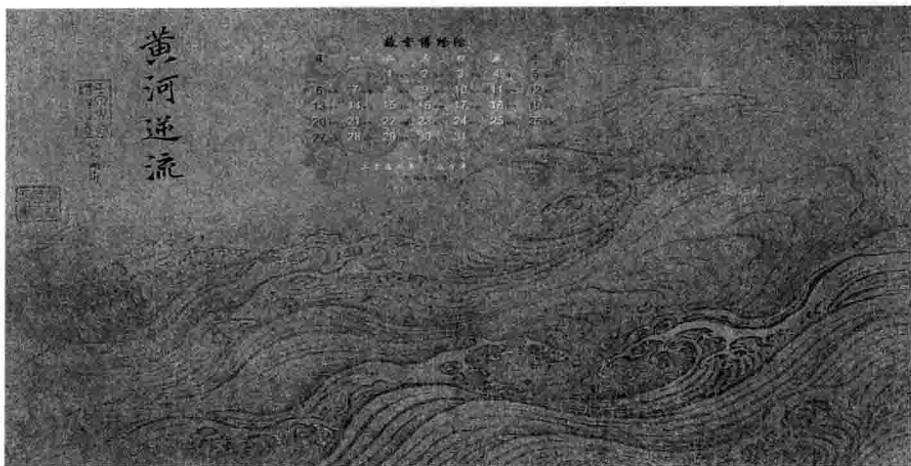
大约在1万年前，临河而居的华夏先祖的一支，从黄河中游地区，沿河而下，向东进发，一路漂泊着来到黄河下游末梢太行山东麓的山前台地，在此驻足定居，繁衍生息。自西而东的九曲黄河，是华夏古人类足迹漂移的路线图，也是邢地古人迁徙的行踪路线图。

古人类从黄河上游漂泊而下，经过了许多年的时间，随着族群的增多和活动范围的扩大，他们从黄河的中游地区顺河东迁，一小部分人先期到达古邢地，先在磁山（今邯郸市武安县）、白塔（今邢台沙河市）一带停留、生息，后由南而北不断向东和北的方向延伸，足迹遍布现在邢台市的沙河市、邢台县、任县、内丘、临城、隆尧、柏乡县等太行山东麓的古山前台地。目前保留且经史学家证实他们在此生活的遗迹，有邢台市城区南侧的武家庄狗头泉古人类生活遗址、临城县南头村古人类生活遗址。这些先期到达古邢地的人们，是邢地古人类最早的祖先，也是华夏的先祖。

“河”，古时候专指黄河。

1万年前，流经黄河的水比现在凶猛。黄河从河南的浚地、滑地一带北上，一路咆哮着涌入河北平原，在渤海湾西岸入海。那时的黄河入海口在天津古地，而天津古地的最初模样则是刚从海中冒出来的一抹沙丘，除了海鸟和一些小型的





爬行动物之外，天津古地称得上洪荒年代。

黄河是一条“浊河”，水中加杂着黄土高原的大量泥沙，夜以继日地奔腾着，像一条繁忙的运输带，经过万年、数万年的时间，从西方走向东方，把黄土高原填入大海，为华夏民族的生存开辟着一个又一个的陆地家园。就是在这样的进程中，黄河向古邢地走来，它逼退海洋，把陆地延伸到太行山东麓的腹地地区，由此出现了邢台古地的沧海桑田。

河道的滚动使下游地区形成许多个湖泊、沼泽。任县、隆尧、巨鹿古地的大陆泽，宁晋泊和衡水湖都是在这个时期形成雏型的。但当时的宁晋泊衡水湖贯穿南宫、新河等古地，它们连为一体，依偎在年轻的河北平原母亲的怀抱之中，那个时候分不清是宁晋泊还是衡水湖。

河北平原是黄河的杰作。它的每一段肌肤几乎都经历了黄河的抚摸，浸润着黄河的爱意，可以这样说，河北平原的每一坯黄土，都曾是黄河母亲身上的细胞和梦幻。

据《汉书》、《水经注》记载，河北平原上被称为“河”的 | 3

水道达10余条，都是黄河流经的故道。

邢地古黄河的主流故道有三处。第一处是沿太行山东麓北流，经沙河、南和、任县、隆尧、宁晋古地域北流到北京永定河冲积扇的南缘，向东流经雄县、霸县一线，到今天天津市附近入海，这是邢台古地上最古老的黄河故道，它形成的时间应当在万年之前；第二处是沿太行山东麓北流，经邢地的平乡、广宗、巨鹿、隆尧、宁晋、南宫古地域的东侧从今深县穿过河北平原中部，于青县以东入海，它形成的时间仅次于第一条故道，但在很长一段时间内它是作为次流河道存在的；第三处是离开太行山东麓，经豫东北、鲁西北、邢地的临西、清河、南宫、新河的东邻向北至黄骅县境入海，它形成的时间要比第二条故道晚很长一段时间。

上述三条故道从发生的时间点位来看，由西向东，西为先，东为后，淹没迁徙的顺序也是如此。比较奇巧的是，三条河流在邢台古地上同时存在过。战国中期以前，它们或互为主次，或同时存在。在他们同时存在的时候，邢地的水系是相当发达的，称得上水泽之域，鱼米之乡。黄河水的丰盈程度受黄河中上游地区降雨量的影响，但即使是中上游地区雨量充沛，邢台古地最西部的黄河故道的水流，也小于中部和东部的两条古河道的水流。这与河流的方向和古人类的迁徙有关。

关于邢台古人类的迁徙活动，最早的可追溯到万年之前。

在110万年至3万年前，我国的“蓝田人”“大荔人”、“丁村人”、“河套人”等生息繁衍在现在的黄河流域的中游地区一带，黄河下游的河北平原大部分地区还是汪洋的世界。直到万年前，黄河上游地区黄土地上出现了以半坡文明为代表的母系氏族

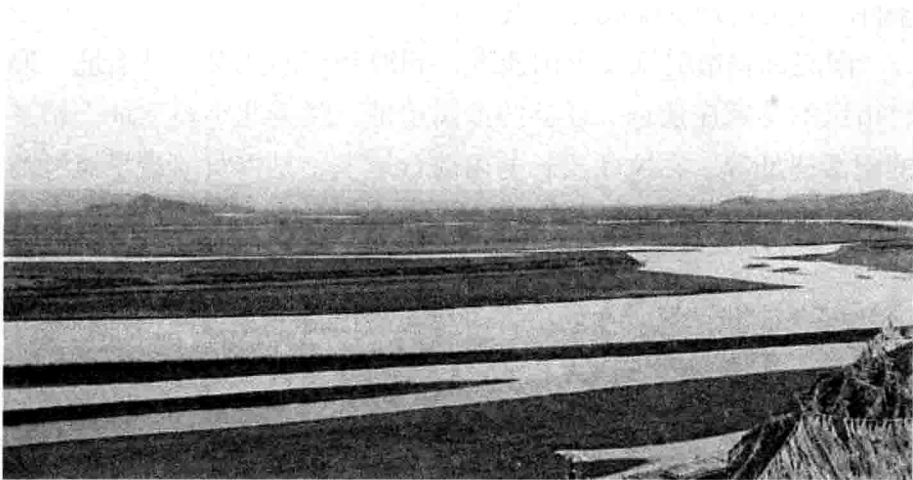
社会，华夏民族的文明史出现了划时代的转折。此时邢台古地在经历了百万年沧桑巨变后，太行山东麓的山前地带，被黄河的泥沙叠加为高地，原有的海洋部分成为湖泊和平原。后经过日月阴阳的媾合、大自然的孕育，邢台古地已经是“草木畅茂，禽兽繁殖”，万物竞争风光旖旎的景色了。具备了人类生存的自然环境条件，人类的迁徙就成为必然。

南起邯郸市的武安磁山遗址，到邢台市的沙河白塔遗址、邢台市区的柴家庄遗址、任县的沙岗遗址、隆尧北小霍遗址、柏乡的南滑遗址等，在这条狭长的山前台地上，是古黄河最早流经的地方，也是古黄河人最早生活、落足、居住的地方。

磁山遗址，位于我市西南武安市磁山村东约1公里处的南洺河北岸台地上，它所在的位置，就在磁山村。磁山村一带和现在的沙河市地脉相连，山水相依，磁山村更是古邢地的一部分。磁山遗址是我国最初发现的一种新的新石器时代早期文化遗址，距今约7300年，突破了新石器时代仰韶文化考古的年代，考古工作者以地处的磁山为名，定名为“磁山文化”。

磁山文化遗址，总面积近14万平方米，目前发掘面积6000平方米，文化层厚1至2米，出土了陶器、石器、骨器、蚌器、动物骨骸、植物标本等约6000余种。磁山文化有三个突出的特点。一是反映出原古时期邢地高度发展的农业生产，在发掘的灰坑中，发现两座坑底部有树籽堆积层，可辨认的物品有榛子、小叶朴和胡桃。胡桃是现今的核桃，习惯认为核桃是汉代张骞通西域时传入内地的，磁山遗址胡桃的出土，证实7000多年前这一带就有种植；还发现了粟，以往认为粟起源于埃及、印度，磁山遗址粟的出土，把我国黄河流域植粟的记录提前到距今7000多年。二是反

映出原古时期邢地高度发展的手工制作业，遗址中发现了两座房基址，均为半地穴式房屋，房基遗址器物中有清晰可辨的席纹，说明在7300年前这一带的人类已经学会编制苇席等手工作业，考古学家称此器物为全国之最。三是反映出原古时期邢地高度发展的家禽饲养业，遗址中发现了大量被人们食用后遗弃的多种动物



骨骸，其中家鸡、家猪、家犬的骨骸最引人注目。磁山遗址出土的家鸡骨骸是至今我国发现的最早的家鸡骨骸，比原来认为的世界最早饲养家鸡的印度，要早3300多年。

沙河白塔遗址、邢台市区柴家庄遗址、任县沙岗遗址、隆尧北小霍遗址、柏乡南滑遗址虽然不及“磁山文化”具有规模，但遗址发生的时间也是比较原古的，起码讲沙河白塔遗址在地理和存在的时间上，都与磁山遗址相近，是磁山遗址的陪址。

先人们选择古邢地一带居住生活的原因，不外乎三种情况；一种是这一带属于半山地，林木茂盛，适于采集食物；第二种是黄河流经此地，湖泊较多，水源便利，这一带又处于湖泊的西

岸，宜食宜居；第三种是这一带是陂地，土地肥沃，宜于农作物的种植。

黄河哺育了我们的始祖，孕育了古邢地的生命，黄河是生命之源。但黄河又是一条灾患之河，它似穿过古邢地身体的一条大动脉，每一次变迁，都对古邢地的人类文明产生着重大影响。

战国中期，随着人们对水利的重视，黄河下游地区的诸侯国君开始大规模修筑堤防，黄河的主道开始固定下来，黄河离开太行山东麓台地，经豫东北、鲁西北、从邢地东部擦身而过向北至黄骅县境进入大海，结束了长期以来多股分流、改道频繁的局面。居住在邢地西部的古人们，开始向东部平原地区迁徙。但那个时期，黄河下游地区人口稀少，筑堤时堤距较为宽敞，宽达20多公里，河道宽，不易发生决口。秦汉之后，随着人口的增多，河槽被不断地垦殖、挤占，河身变窄、多曲，险情迭出。西汉末年，“河水高于平地”，黄河成为“悬河”。

公元11年，黄河在今邯郸大名东决口，河水泛滥至清河郡以东数郡。当政者王莽为了避免地处大名府的祖坟被淹，不主张堵口，听任水灾延续了近60年。邢台地域的临西、威县、清河、南宫、新河等古地深受其害。

北宋时期，由于河道失修，黄河连年泛滥成灾。1048年濮阳东昌湖集决口，水侵邢地，使大片家园被淹。60年后即1108年5月，清河、广宗地区的坝堤决口，黄河水横扫巨鹿古城，使巨鹿倾城被淹，埋于地下3米之深，后北迁重建。洪水北上围困隆平县城，致使县城避水迁建。同年6月，冀州坝堤决口，水淹南宫县城。

据记载，宋后的若干年中，巨鹿县老城区三米深处，多次出

土宋时的宅院，瓷器、织物、字画和生活用品等，足见黄河水患的厉害。

1128年（南宋建炎二年），为阻止金兵南下，宋都留守杜充在今河南滑县西南人为决河，使黄河水东流经豫东北、鲁西南地区，汇入泗水，夺泗入淮。从此黄河离开了春秋战国以来流经浚、滑一带故道，从河北平原走失。这一偶然的事件，对古邢地的社会发展产生了重大影响。第一，彻底远离了黄河水患，东部平原耕地大面积增加，人们的迁徙活动加剧；第二、黄河的漂离，造成了水资源的迅速减少，直接影响了邢地的气候，成为后来干旱灾难的诱因。

现代文献记载：解放前2000多年中，黄河决口泛滥达1500多次，其中大的改道就有26次。1484年以前，黄河涉流改道在今黄河道以北，最北曾沿太行山麓北流，再折向东流入海。1484年筑太行堤阻水北流，迫使黄河南流入淮，夺淮河河道入海，历经约400年，直到1855年黄河又在铜瓦厢决口东流，夺大清河由利津入海，即今黄河下游河道。

邢地平原的崛起，经历了漫长的沧桑巨变的过程。

公元前221年秦朝建立，随着农耕业的普及和秦国经济中心向关中迁移，加之，秦汉朝京城的建设，黄河流域与黄土高原的植被开始遭到破坏。黄土高原开始受到黄河的侵蚀，而被卷走大量的土壤，助长了水土流失，进一步加速黄河下游平原的隆起和黄河下游线的延伸。人口的迅速增长，无限制地开垦放牧，古人们为了寻求食物、寻求新的生存家园，不得不向下游迁徙。这也是古邢地先人的来源之一。

黄河来了，给古邢地带来了生命之源，黄河走了，古人们却

植根于此，尽管是突然的不辞而别，尽管它离去的背影不足千年的时间，但它的魂，它的根都深植于此。它所给予的古邢地的生命将长久地在此繁衍生息。它把生命、理想、昨天和明天都镶嵌在了邢台这片古老的土地上。

邢台因此变得古老而富有生机。