

# 中医妇科学讲义

(试用教材)

河南中医学院

一九七三年四月



## 毛主席语录

中国的妇女是一种伟大的人力资源。必须发掘这种资源，为了建设一个伟大的社会主义国家而奋斗。

教育必须为无产阶级政治服务，必须同生产劳动相结合。

应当积极地预防和医治人民的疾病，推广人民的医药卫生事业。

白求恩同志毫不利己专门利人的精神，表现在他对工作的极端的负责任，对同志对人民的极端的热忱。每个共产党员都要学习他。

# 目 录

## 总 论

第一章 女性生理特点.....	( 1 )
第一节 天癸与胞宫.....	( 1 )
第二节 女性生理与整体的关系.....	( 4 )
第三节 月经生理.....	( 6 )
第四节 妊娠与分娩.....	( 9 )
第二章 女性病理特点.....	( 12 )
第一节 病因.....	( 12 )
第二节 病机.....	( 12 )
第三章 妇科疾病诊断特点.....	( 15 )
第一节 女性疾病的辨病方法.....	( 15 )
第二节 妇科病的辨证法.....	( 16 )
第四章 妇科病的治疗原则.....	( 24 )
第一节 妇科病的一般治疗方法.....	( 25 )
第二节 妇科特殊用药规律.....	( 26 )
第五章 妇科疾病的防护知识.....	( 30 )

## 各 论

第一章 月经病	( 33 )
第一节 月经不调	( 33 )
一、月经先期	( 33 )
二、月经后期	( 35 )
三、月经过多	( 37 )
四、月经过少	( 39 )
第二节 子宫出血(崩漏)	( 40 )
一、功能性子宫出血	( 41 )
二、器质性子宫出血	( 43 )
第三节 闭经	( 44 )
一、功能性闭经	( 44 )
二、器质性闭经	( 46 )
第四节 痛经	( 48 )
一、功能性痛经	( 48 )
二、器质性痛经	( 50 )
第五节 行经期多发病	( 52 )
一、行经吐衄	( 52 )
二、行经腹泻	( 53 )
第二章 带下杂病	( 55 )
第一节 白带	( 55 )
一、普通白带	( 56 )
二、湿毒白带	( 58 )
第二节 症瘕(生殖器炎症与肿块)	( 60 )

一、生殖器炎症	( 61 )
二、肿块 ( 附癌瘤 )	( 63 )
第三节 子宫脱垂与不端	( 67 )
一、子宫脱垂	( 67 )
二、子宫不端	( 69 )
第四节 脏躁与更年期多发病	( 70 )
一、脏躁	( 70 )
二、更年期多发病 ( 更年期综合症 )	( 71 )
第三章 妊娠疾病	( 73 )
第一节 先兆流产与小产	( 73 )
一、胞阻 ( 妊娠腹疼 )	( 74 )
二、胎漏下血	( 75 )
三、胎动不安	( 78 )
四、堕胎小产 ( 过期流产 )	( 79 )
第二节 妊娠中毒	( 80 )
一、妊娠恶阻 ( 早期中毒 )	( 80 )
二、妊娠肿胀 ( 中期中毒 )	( 82 )
附：胎水肿满 ( 羊水过多 )	( 82 )
三、先兆子痫与子痫 ( 晚期中毒 )	( 84 )
第三节 妊娠期多发病	( 87 )
一、子悬 ( 胎气上逆 )	( 87 )
二、转胞与子淋	( 89 )
第四节 异常妊娠	( 91 )
一、异位妊娠 ( 宫外孕 )	( 91 )
二、奇胎	( 94 )

三、胎萎不长	( 95 )
四、胎死不下	( 96 )
第五节 滞产的中药处理	( 97 )
第四章 产后疾病	( 99 )
第一节 产后急证	( 99 )
一、胎衣不下(胎盘滞留)	( 99 )
二、产后血晕	(101)
第二节 儿枕痛与恶露不绝	(103)
一、儿枕痛(子宫收缩痛)	(103)
二、恶露不绝	(104)
第三节 产后发热	(106)
一、产后风(产后感冒、产后感染与产后破伤风)	(106)
二、血虚发热	(109)
第四节 乳部疾患	(110)
一、缺乳	(110)
二、漏乳(乳汁自出)	(112)

# 总 论

妇科是研究妇女特有疾病的一门科学。由于女性特殊生理,因此专题进行讨论。正如毛主席在矛盾论中讲的一样:“任何运动形式,其内部都包含着本身特殊的矛盾。这种特殊的矛盾,就构成一事物区别于他事物的特殊的本质。”

人体脏腑,经络,气血等活动男女相同。但妇女在解剖上有胞宫(女性生殖器);在生理上有月经、胎孕、产育、哺乳等不同于男子的特点;在病理上,有月经、带下、妊娠、产后等方面的疾病。由于这些客观需要,就使得妇女的脏腑、经络、气血的活动必然有其特殊的规律。因而在诊断、治疗、预防等方面给以特殊的研究。

## 第一章 女性生理特点

祖国医学对女性生理功能的认识是以天癸(指先天肾气或精气),胞宫(又称女子胞)、冲、妊、督、带四脉的理论为基础来解释妇女疾病的规律,现作简要介绍:

### 第一节 天癸与胞宫

#### 一、天 癸

天癸(付合于女性激素和促性腺激素),是促使女性发育

的一种物质，来源于先天肾气，由后天脾气供养，以不断发挥它的作用，促进女性生理发育，繁衍后代。祖国医学上说：“女子二七天癸至，任脉通、太冲脉盛，月事以时下，故能有子……七七任脉虚，太冲脉衰，天癸竭，地道不通，故形坏而无子也。”说明妇女的月经、胎孕主要与天癸的刺激有关。女子在幼年就开始了女性发育，一般十四岁左右，在天癸（女性激素和促性腺激素）与胞宫（子宫与卵巢）功能协同作用下，开始有了月经，从形体上有明显的变化，乳房渐渐膨起，骨盆和胸廓日渐增广，这就表明女子生殖机能的发育成熟。到四十九岁左右，冲任二脉的作用开始衰退，“天癸”的刺激功能衰弱，胞宫萎缩，月经停止。

## 二、胞 宫

胞宫（包括子宫和卵巢）。子宫是女子排出月经和孕育胎儿的器官。由于它的特殊功用，所以《内经》称它为“奇恆之腑”。其位置在带脉以下（盆腔），小腹的正中，居膀胱之后，直肠之前由韧带维持在盆腔以内，状似一个倒置的梨形。其功能主月经司生殖。下口连接阴道，阴道以外部分称外生殖器。（图1——1）。子宫两上角伸出一对细长弯曲的管称输卵管，末端游离，开口处呈伞状漏斗形称伞部，它紧附着在卵巢部位。卵巢，位在子宫两侧，左右各一个，是由子宫阔韧带的后叶伸出的一个腺体组织，其功能是产生卵子和分泌性激素，以维持月经周期和女性特殊功能的重要器官。（图——2）。

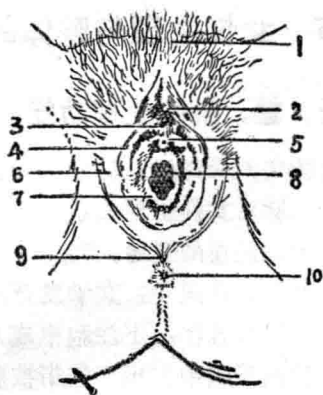


图1——1 女性外生殖器

1.阴阜 2.阴蒂 3.前庭 4.小阴唇 5.尿道口 6.大阴唇  
7.处女膜 8.阴道口 9.会阴 10.肛门

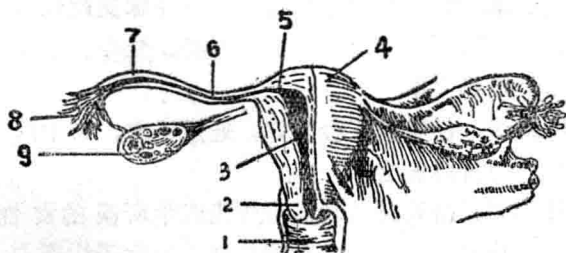


图1——2 女性内生殖器

1.阴道 2.子宫 3.子宫 4.子宫底 5.输卵管间质部  
6.输卵管峡部 7.输卵管壶腹部 8.输卵管伞部 9.卵巢

## 第二节 女性生理与整体的关系

### 一、冲、任、督、带的生理功能

胞宫（奇恆之腑），受奇经八脉中的冲、任、督、带四脉支配。其中冲、任二脉对女性生理关系更为密切。

（一）冲脉为十二经血的要冲，“精血之海”，主性生理功能。在女子称“血海”（卵巢），女子发育成熟，冲脉旺盛，血海满盈，化经血上行为乳汁，下注胞中成月经。

循经路线：冲脉起于胞中，出于气街挟脐上行，络于胸、隶属阳明，并与咽、别于唇口入目内眦，为阴经相会。

从循经路线及冲脉功能来看，它与现代医学所谈卵巢与卵巢功能相一致，由于它附着于胞宫，产生卵子，分泌女性激素，故主使女性生理功能。

（二）任脉为诸阴之汇，总主一身之阴气，为“阴脉之海”精血汇聚之处，在女子属胞宫。受冲脉支配任脉通，太冲脉盛，月事一时下，故能有子。主月经、受孕、妊娠养育及生产，简称“妊养之本”。

循经路线：任脉起于会阴穴，通过子宫，腹中线上行汇于咽在龈交穴与督脉相会。

任脉的循经路线及其功能与现代医学所谈的女性内分泌（垂体、甲状腺、卵巢）的功能相似，为女子生理的物质基础。

（三）督脉为诸阳之会，总督一身之阳气，称“阳脉之海”，精气之源，与任脉相配。主司天癸功能，作用于冲、任生理活动。

循经路线：与任脉同起一源，走长强，延脊椎上行汇百会于人中龈交穴与任脉相接。

从督脉循经及功能看来，它与中枢神经部分功能有相似之处。

(四)带脉约束一身之经脉，总管下焦，冲、任、督三脉皆终于带脉，为三脉之枢纽。

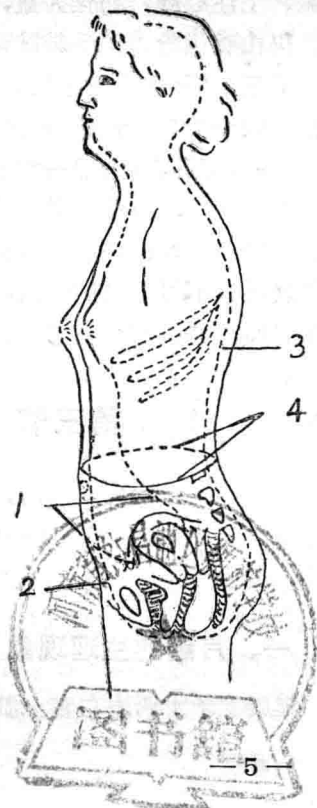
循经路线：环腰一周，下系胞宫

带脉调节着性生理功能的平衡，其气血通畅，则冲、任、督三脉功能正常。反之，三脉异常，带脉亦病。由于它们相互间的影响和支持，就构成了一个有机联系的女性生殖器的正体，这个系统对于妇女的生理发育、月经、孕养、产育等有直接的关系，因此说它与现代医学所讲的女性生殖系统的生理功能相一致。(图2)。

图 2

四脉循经路线示意图

- |      |      |
|------|------|
| 1.冲脉 | 2.任脉 |
| 3.带脉 | 4.督脉 |



## 二、冲任督带与脏腑的关系

胞宫虽与冲任二脉关系最为密切，但它的滋养来源靠五脏来供给，其中最主要的是肾、脾、肝三经。

(一) 肾：指先天肾气，主藏精气，为任脉、督脉之本，赐天癸，是人体生长发育和生殖的根本。女子发育成熟，肾气旺盛，冲任通盛，而有经、孕、产、乳之能力。

(二) 脾：为后天之本，生化之源泉，又主统摄。水谷之精微，上注心肺，乃化为血，卫养周身。而生殖功能需要的精血，仍由脾供给，但受带脉调摄。

(三) 肝：主血又主气，一主藏血，二主疏泄，职司血量和精神情志的调节功能，为冲脉之本。全身各部化生之血，除卫养周身外，皆藏于肝，其余部分精血津液，维持女性正常生理功能。

综上所述，虽然天癸、冲、任、督、带四脉和肾、肝、脾三脏在产生月经、妊、产的机理上各有不同作用，但彼此又是互相联系，不可分割的。因此，必须脏腑经脉的作用协调，才能使月经、妊、产等正常，否则就会形成疾病。

## 第三节 月经生理

月经是女性发育成熟后，子宫内产生的一种代谢产物从阴道排出，定期来潮，循环往复，故称“月经”，或称“月信”，俗称“经血”。

### 一、月经的生理现象

健康女子十四五岁左右，脏腑经脉的生理功能逐渐发育成

熟，月经开始来潮。以后就形成有规律地28天左右来潮一次，而成为月经周期。每次月经持续4—7天为正常经期。如此周流往复，按时来潮，除妊娠、哺乳期外，一直持续到五十岁左右而终止。月经的颜色一般为殷红色，不会凝固（无血块）不稀不稠，无特殊臭味，每次月经总量大约100毫升左右，津津常溢，能以自理。

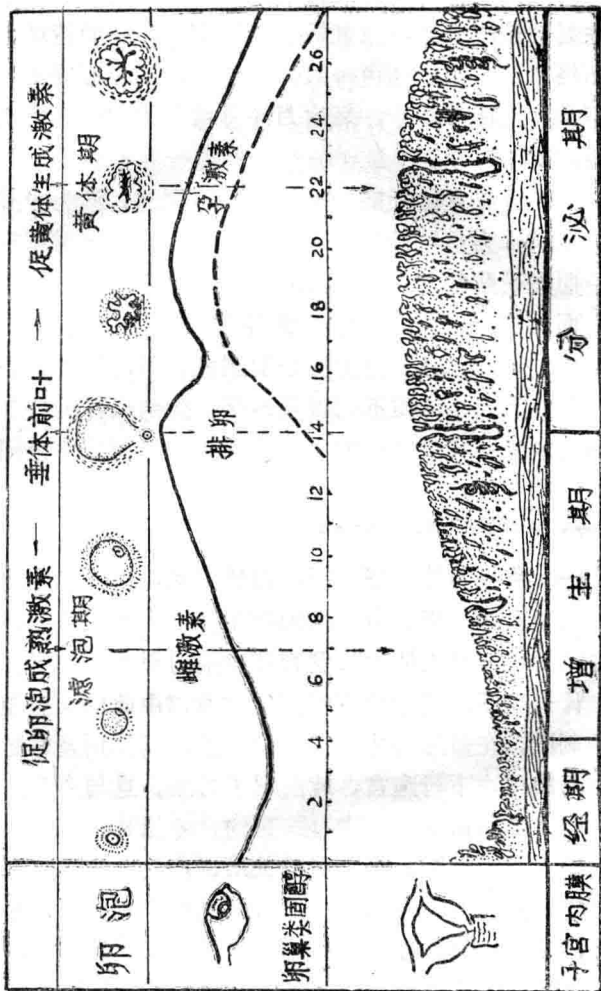
此外，也有身体无病而月经两月一至的，称为“并月”；三月一至的，为“居经”；一年一行的，叫做“避年”；终身不行经而能受孕的，名为“暗经”；怀孕后仍按月行经或淋漓而下，而无损于胎儿的，称“激经”，又名“盛胎”，或称“垢胎”。这些都是生理上的个别现象，不应视为病态。

又有，因人的体质不同以及地区，生活条件的差异，有时月经周期也会有所改变，如无其他病症，也属正常范围。

## 二、月经产生的机理

（一）月经与冲、任、督、带的关系：月经的产生主要在于肾气和冲、任、督、带四脉的作用。肾为先天之本，元气之根，主藏精气，是人体生长发育和生殖的根本。女子在发育成熟后，肾气旺盛，肾中的真阴开始成熟，由此而天癸至。由于天癸的刺激，在督脉与冲、任二脉功能协同作用及带脉的调节下，血海满盈，下行胞宫，就出现了月经。这与现代医学所讲的排卵周期（月信）的生理是一致的。（见8页图）

（二）月经与肝、脾、肾的关系：产生月经的机理虽在于肾气和冲、任、督、带四脉。但月经是精血所化，而精血的物质来源，靠肝、脾、肾三经的滋源，所以肝、脾、肾的功能正常，则血脉通畅，血海才能充盈，经血才能按期满溢。



### 〔附〕异常现象

妇女体质健康，而无生殖能力者，古医籍记载 俗称五不女：（即：螺、纹、鼓、角、脉）。螺：（盆骨畸形）交骨如环不能开拆；纹：（阴道闭锁）阴道狭窄，如螺丝盘旋；鼓：（阴道横膈）阴户如蒙鼓皮；角：（俗称两性人）阴中挺出有物；脉：（内生殖器发育不全）终身不行经而不受孕者。以上所谈，实指女性发育畸形。临床见到的除上述五种以外，还有幼稚子宫，双角子宫，阴道纵隔（双阴道）等都属女性生殖器异常现象。这些异常生理，有的影响孕育，有的影响分娩。

## 第四节 妊娠与分娩

### 一、妊娠

妇女从受孕到分娩这个阶段称“妊娠”。

（一）受孕：女子在发育成熟后，生殖功能正常，就有了受孕的能力。而受孕的机理，在于冲、任、督、带四脉的正常。天癸受督脉的支配和带脉的调节，作用于冲、任二脉，任脉通，太冲脉盛，血海（卵巢）、胞宫（子宫）功能协调，在适当时机（排卵期），两性相合，构成胎孕。这与现代医学所讲的“女子的孕育是性生殖器发育成熟后，卵巢产生的成熟卵泡由卵巢排出，卵子在输卵管的壶腹部与精子相合，即称受精。受精卵由于输卵管的作用输送到宫腔植入子宫内膜发育成长的孕育生理”是可以结合理解的。

（二）孕后生理变化：受孕以后，为适应妊娠的需要，生理上就起了一些特殊的变化。由于胎儿的发育需要气血的供

养，所以在胎儿发育的过程中，母体在妊娠的各阶段，又有其特殊的生理特点。

1、妊娠的生理现象：月经停止，阴道分泌物增多，乳房轻度发胀。在妊娠初期常有食欲异常，喜吃酸味饮食，并有轻度的恶心作呕，晨起头昏等现象。体质适应后，这些征象逐渐消失。在妊娠三个月以后，乳房逐渐膨大，乳头和乳晕的颜色加深，并有圆形颗粒突起，可以挤出一些乳汁。面部前额及腹部中线有色素沉着，呈棕褐色，这些变化与胎气有关。到后期常见四肢有轻度浮肿。随着胎儿的发育，子宫逐渐增大，小腹开始膨隆。四个月以后，孕妇自觉胎动。由于胎儿逐渐增大，脏腑拥挤，末期常有呼吸迫促，小便频数，大便秘结等，均属常见的妊娠生理现象。

2、胎儿发育情况：关于母体内胎儿发育状况，古人记载颇多，如宋时陈自明云：“一月如珠露，二月如桃花，三月男女分，四月形象具，五月筋骨成，六月毛发生，七、八魂魄具，九月胎下降，十月受气足降生。”这是古人实践中对胎儿发育状况的描绘，与现代临床观察是相一致的，和孕妇腹部体征变化也是相一致的。如：一月胚胎，二月胚胎化生，三月后出盆，可扪及宫底，四月位于脐下有胎动，五月脐平可闻到胎心，六、七个月动于脐上，八月宫底位于剑突下，九个月胎位下移，胎头入盆，十月足月临产。

## 二、分 娩

(一) 临产：成熟的胎儿及其附属物自母体产道娩出的过程称为分娩。妊娠到280天左右(约9个半月)就要生产。正常的生产过程，是一种生理的自然现象，一般没有什么痛苦。在临产时，先出现腰部及腹部阵阵作胀，小腹亦感到重坠，这