

中国潮州窑

CHAOTZHOU KILN OF CHINA

北京艺术博物馆 编

中国书画出版社

《中国古瓷窑大系》

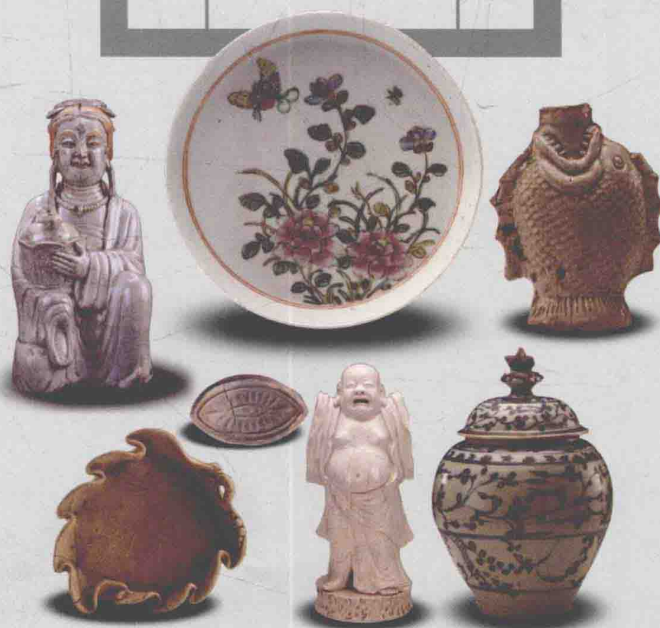


Series of China's Ancient Porcelain Kiln Sites
Chaozhou Kiln of China

中国古瓷窑大系

中国潮州窑

北京艺术博物馆 编



中國華僑出版社

图书在版编目 (C I P) 数据

中国潮州窑 / 北京艺术博物馆编. -- 北京 : 中国华侨出版社, 2015. 10

ISBN 978-7-5113-5711-3

I. ①中… II. ①北… III. ①陶窑遗址—研究—潮州市 IV. ①K878.5

中国版本图书馆CIP数据核字(2015)第243721号

● 中国潮州窑

编 著 / 北京艺术博物馆

出 版 人 / 方 鸣

责任编辑 / 高福庆 孙 沛

装帧设计 / 杨隽琪 王彦君

经 销 / 新华书店

开 本 / 889mm × 1194mm 1/12 印张: 43 字数: 424千字

印 刷 / 三河市君旺印务有限公司

版 次 / 2015年12月第1版 2015年12月第1次印刷

书 号 / ISBN 978-7-5113-5711-3

定 价 / 598.00元

中国华侨出版社 北京市朝阳区静安里26号通成达大厦三层 邮编: 100028

法律顾问: 陈鹰律师事务所

编 辑 部: (010) 64443056 传 真: (010) 64443979

发 行 部: (010) 64443051 传 真: (010) 64439708

网 址: www.oveaschin.com

E-mail: oveaschin@sina.com

如发现印装质量问题, 影响阅读, 请与印刷厂联系调换。

《中国古瓷窑大系》编委会

总顾问：耿宝昌 叶喆民 王莉英 孔繁峙

舒小峰 方鸣 于平

总主编：张树伟

总统筹：韩战明

总指导：杨俊艳

总监制：刘凤珍

总审订：高福庆

编委：张树伟 韩战明 杨俊艳 李晔

刘凤珍 高福庆 穆朝娜 孙新民

张志忠 韩立森 彭明瀚 王莉英

嵯振西 秦大树

《中国古瓷窑大系·中国潮州窑》编委会

名誉主编：嵯振西

主编：李炳炎

副主编：杨俊艳 蔡奕芝 刘成基 黄舒泓

编委：邱立诚 肖达顺 陈颖贤 黄雪峰

刘叶枝 柯烁锶 吴丽娥 何卫毛

朱迪光 林瀚 陈贤武 耿东升

杜文 李晔 陈秀娜 林洋

英文翻译：穆朝娜

摄影：刘谷子 区智荣 谢蔚宁 谢小丹

协编单位

广东省博物馆 广东省文物考古研究所 潮州市博物馆 汕头市博物馆

梅县博物馆 大埔县博物馆 潮州市颐陶轩潮州窑博物馆

总序

PREFACE

中华文明源远流长，绵延五千年傲居环球。

纵观历史，由陶到瓷凝聚了古人类文明之大成，标志着人类渐远蒙昧走向文明。

从我们的祖先烧造出第一炉原始瓷起，中华古瓷窑的熊熊窑火从南到北、从古到今汇我民族精魂熠熠生辉，令人仰慕的瓷品遍布世界，乃至译我神州为“CHINA”。

星移斗转，时光如梭，古人作古后人感叹。面对精细妙美的件件瓷品，人们找寻着她的出生地、找寻着她的出生年代、找寻着她的母亲……

今天，北京艺术博物馆在众多有识之士的引领下，有幸请上诸多同仁，在各古窑址的研究者、守护者的协助下，与中国华侨出版社聚沙以成塔，倾全力著此“中国古瓷窑大系”，以其叙我先人之智慧、之成就、之辉煌；以其激后人情、励后人志，再铸辉煌。

此为北京艺术博物馆之幸、今人之幸也！

岁在庚寅秋
北京艺术博物馆馆长 张树伟

前言

李炳炎（潮州市颐陶轩潮州窑博物馆 馆长）

潮州位于粤东，与闽南交界，隋开皇十一年（591年）改义安郡而设立州治，因“潮水往复”得名。唐武德五年（622年），李靖平岭南，潮州归属唐朝，辖区东起泉州，西至惠州，南临大海，北达江西东南部。唐垂拱二年（686年），在潮泉二州之间分立漳州，潮州辖海阳、潮阳、程乡（今梅州）三县，至近代辖属虽有调整，但保持基本格局。广义的潮州，包括现在的潮州市、汕头市和揭阳市以及梅州市部分地区。这个地区的人们有着共同的生活习俗和文化背景，形成了独具地域特色的潮州文化。

潮州西北负山，东南面海，海岸线蜿蜒曲折。地势为西北高而东南低，地貌为平原、山地、台地、丘陵交错相杂，其中山地、丘陵约占本区总面积的70%。古代这种平原狭小、田不足耕的特殊地理环境促使当地发展陶瓷、食盐、蔗糖等手工业以补充经济。

潮州窑指的是唐宋以来在潮州广泛分布的，主要为外销而生产，并在不同时期表现出瓷器的制作工艺、烧造体系、产品特征和外销路线等诸多方面具有共性和延续性的窑场。其产品统称为潮瓷。唐代的水车窑、北关窑，北宋的笔架山窑，明清至近代的九村窑、高陂窑、惠来窑及枫溪窑等，都是各个历史时期潮州窑的主要代表。自唐代潮州窑创烧以来，大部分窑址都建立于韩江或其支流区域，这一分布规律应是

为了便于产品的水上运输。

潮州的陶器生产可追溯至距今4000多年的虎头埔窑^①。该窑是广东史前最为重要的陶器制作场所，也是广东迄今发现的数量最多、结构最明确的一处新石器时代晚期窑址。瓷器生产至迟应该创烧于唐高宗仪凤年间或调露元年（676—679年）^②，迄今已有1300多年。

潮州窑自唐代创烧以来，历史进程跌宕起伏。先从唐代创烧期的水车窑至成熟期的州城南关窑和北关窑，再至北宋鼎盛期的笔架山窑，继而转入南宋至元衰落期的瑶上窑，明清之后进入转变期的九村窑、高陂窑、余里窑、东溪窑，最后至近代发展期的枫溪窑、高陂窑、九村窑。（图1）

潮州窑的发展进程，可以下列各主要窑场为代表：

水车窑^③ 水车窑是梅县水车地区古窑址的统称，位于韩江上游梅江流域，即今梅县水车镇，距潮州城区约110公里。据1978年至1981年考古调查，初步确定烧造时间为唐至五代。窑址范围大，分别为水车镇的瓦坑口、罗屋坑，南口的崇芳山，其中瓦坑口为中心窑址区。水车区瓷窑遗址有两处，一处在水车圩东北约1.5公里远的瓦坑口，发现残窑炉1座，窑门、火膛均已被挖毁，从保存的现状分析，窑室平面应是圆形或椭圆形馒头窑。窑址附近约60米×70米的范围内，遗物堆积厚约0.4米—1.5米。另一处在水车圩东

南约1.5公里远的罗屋坑，窑址已为崩山所压。遗物分布范围残留约15米×20米。两处窑址采集到的瓷器标本有碗、盘、罐、杯等青釉瓷。南口崇芳山窑采集的标本有碗、杯、钵、碟、罐等青釉瓷碎片。器物胎壁较厚，造型较为简单。（图2）

北关窑^④ 民间相传潮州城西北郊凤山“有窑三十六条，窑长九丈五”之说。北关窑是潮州城区北郊一带古窑址的统称，位于潮州城中心西北面约2公里处，东北临韩江。窑址以窑上埔为主窑场，附近还有田东园、瓮片山、北堤头、竹竿山、象鼻山等几处窑址。烧造时间为唐至北宋。烧造产品有瓷器及砖瓦。1987年，北关古窑遗址被列为潮州市文物保护单位。

窑上埔的唐代窑址平面造型为半椭圆马蹄形，结构保存比较完整，有窑床，窑后壁和烟道等部分。出土器物主要有碗、碟、罐、壶、杯、盆、枕、坛等，多为平底器。施釉多数不及底，釉色有青釉、青黄釉、酱褐色釉三种。

建筑材料仅见砖、瓦当、板瓦、

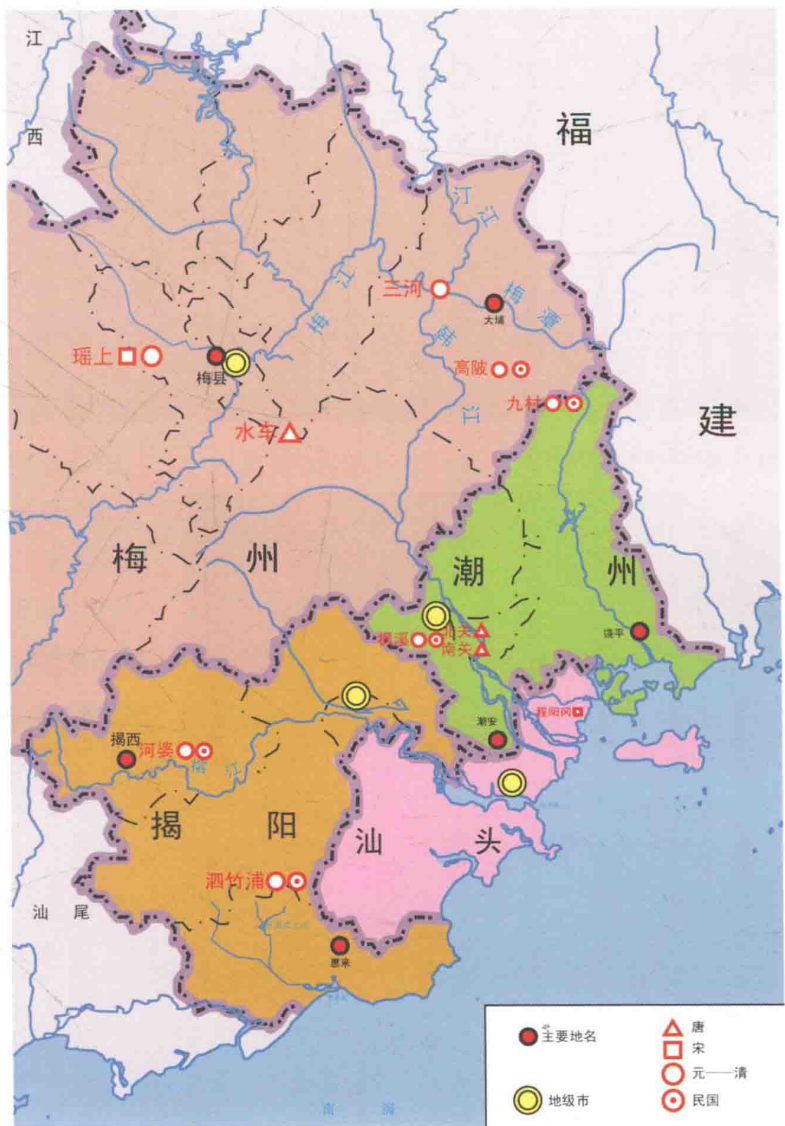


图1 潮州窑窑址分布图

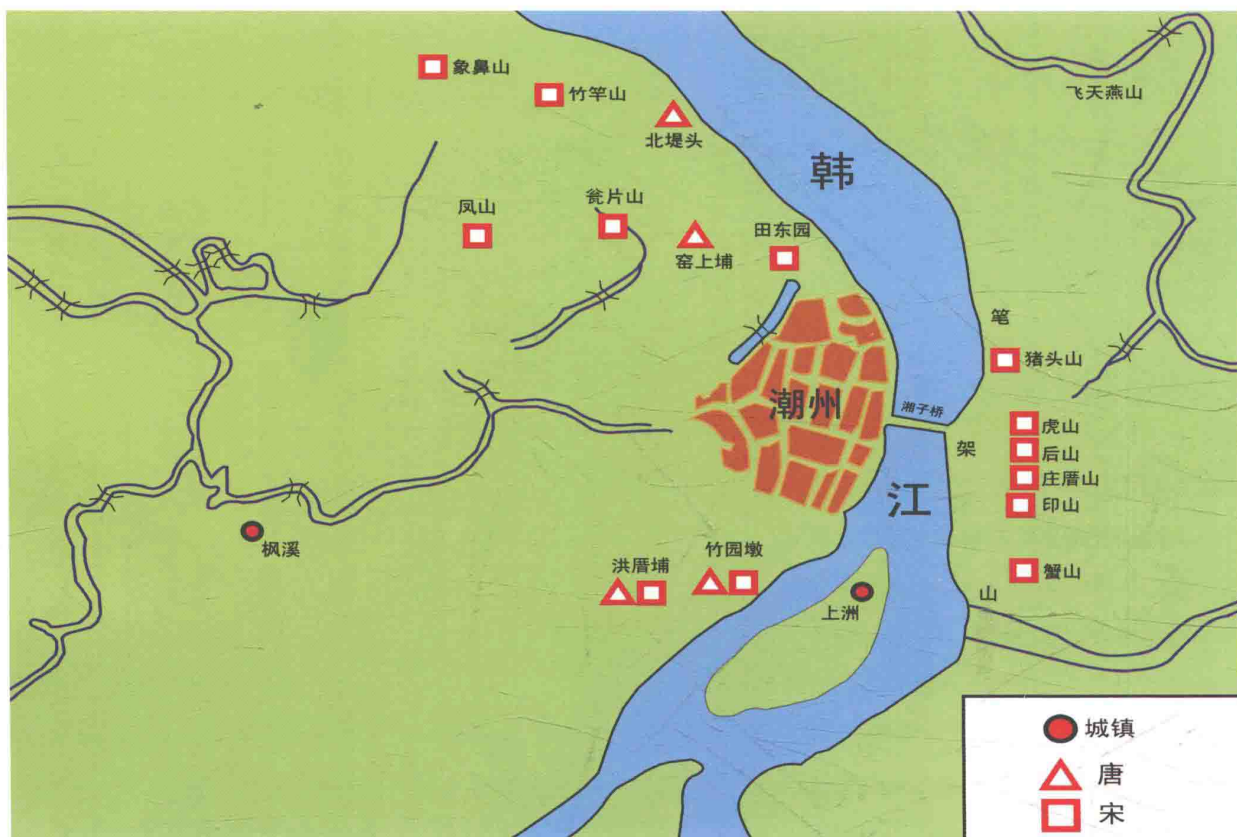


图2 潮州唐宋窑址分布图



图3-1 北关窑窑址 (潮州市博物馆供图)



图3-2 北关窑窑址 (潮州市博物馆供图)

筒瓦四种，瓦当饰纹主要有莲花瓣和菊花瓣，胎呈白色或灰色。

北堤头窑址与窑上埔窑址类型相似，但其装制碗、碟类的匣钵为平底圆筒形，是唐窑少有的类型。(图3)

窑上埔附近有田东园、瓮片山、竹竿山、象鼻山等北宋窑址，北宋窑型主要为长方形砖平铺叠砌而成的龙窑。出土器物有碗、盘、杯、壶、瓶、炉、罐、盆、灯、粉盒、砚、笔砚、小孟、玩具和网坠等，同时还发现刻有北宋“皇祐二年(1050年)”、“熙宁五年(1072年)九月”字样的压锤。釉色有白釉、青白釉、青釉、黑釉、酱褐釉等六种，还有素胎或施白陶衣的。胎可分为白、灰白或深灰等色，质地纯净细腻。

南关窑^⑤ 南关窑是潮州城区南郊古窑址的统称，位于潮州城南面约2公里处。主要窑场有洪厝埔及竹园墩。烧造时间为唐至北宋。烧造产品有瓷器及砖瓦。南关洪厝埔窑址距潮州市中心约2.5公里，东南临韩江，是一处低矮山岗。1954年修理南堤，取土时发现面积大约2000平方米的一片堆积层。

从1954年清理的情况来看，洪厝埔窑址遗物丰富，唐宋陶瓷器互相混合在一起。

唐代的遗物有碗、碟、杯、缸、盒等瓷器，施釉多不及底，釉色为青色。

建筑材料有瓦当、砖、板瓦和筒瓦碎片等。

宋代的遗物主要有碗、盘、灯、笔架、水盂、砚、吹雀、弹丸、小狗、网坠和窑具等。釉色有白釉、青白釉、青釉、黄釉、酱褐釉和黑釉六种，纹饰以刻划纹为主，胎质极为精细，反映了当时较高的烧

造水平。位于洪厝埔东面约500米处的竹园墩（又名竹园内），遗址特点与洪厝埔窑接近，但遗存极少。

潮州南关与北关窑址出土有铭文为“皇祐二年”（1050年）、“皇祐二年十一月十四日张兴”^⑥、“治平□□”（1064—1067年）、“治平□□□□年三月造”、“熙宁五年”（1072年）、“熙宁五年九月□许□”^⑦的窑具。另外还有“开元通宝”、“太平通宝”、“熙宁通宝”、“崇宁通宝”、“元丰通宝”和“政和通宝”等铜钱，由此可知，南、北关窑场创烧于唐，北宋时仍继续发展。

笔架山窑^⑧ 民间相传笔架山有“瓷窑九十九条，窑长九丈五尺”。笔架山窑坐落于现潮州城区韩江下游东岸笔架山西麓。因窑场位于韩水之东而得名水东窑，也称韩山窑、笔架山窑，又因所产瓷器胎质洁白而称白瓷窑。烧制时间为北宋时期。2001年被列

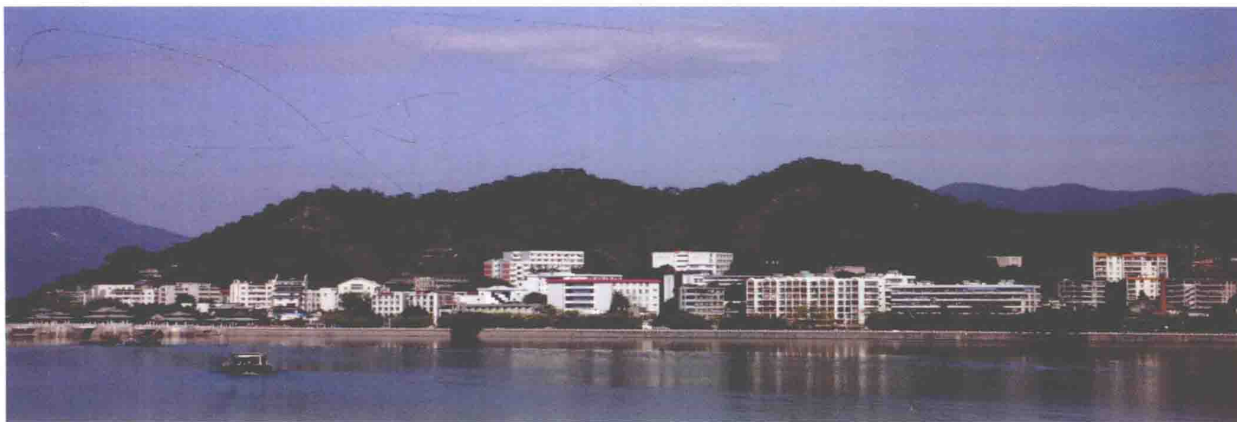


图4 潮州笔架山外貌（李炳炎摄）

为全国重点文物保护单位。(图4)

北宋徽宗政和四年(1114年)潮州静乐禅院铸造的铜钟,钟四周阴刻捐款人的地址和姓名:“白瓷窑住弟子刘兢王满王长慎德邗一娘各舍钱五贯文各祈平安”;宋元潮州方志《三阳志》:“郡以东,其地曰白瓷窑”;明郭春震《潮州府志》卷八载:“长史庄典墓在韩山东白瓷窑山”;乾隆《潮州府志》卷十七“莹墓”载:“明南靖知县郭大鲲墓在郡城笔架山白瓷窑”。(图5)

1922年10月,军队在潮州城西羊皮冈(图6)挖掘战壕时,在距离地表约一米处,挖到一个小石室,



图5 潮州开元寺铜钟(李炳炎摄)

室内藏着四尊青白瓷佛像及一个青白瓷莲花瓣炉。每尊佛像的底座都刻有铭文,铭文都提及水东窑,分别写明为北宋治平四年(1067年)至熙宁二年(1069年)所制(图7),后来由罗原觉撰写的《谈瓷别录》在《岭南学报》第五卷第一期上加以披露。20世纪30年代左右,不少国外学者开始热衷于中国古窑址的调研,1940年,西欧人麦康(Malcolm F·Ferly)到福建、广东做了考古学调查之后,在《亚细亚杂志》上发表《中国古代窑址(An Ancient Chinese Kiln-Site)》一文,专门介绍了在潮州笔架山考察的情况。他说:“笔架山窑废弃的瓷片,分布在长1—1.5英里、宽0.25英里的地域之内,河边含有瓷片的积土层高达10—15英尺,这是他在中国所见过的最大的一处古代窑址。”这篇文章发表后,国内甚少人读过,笔架山窑仍然没有引起人们的注意。直至20世纪50年代,广东省文博部门为配合笔架山的工程建设进行了多次考古调查发掘,笔架山窑的真正历史面目才浮现于世人面前。1953年韩山师范附小在笔架山中部的虎山西面山坡修建校舍时发现了四座长条形斜坡式龙窑,广东省文管会对现场作了调查,采集了一批标本;1958年广东省博物馆先后在北段的猪头山和南段的印山清理了三座窑室;1972年在笔架山中部的果子厂后山清理了三座窑室;1981年在笔架山中部虎山清理了三座窑室;1986年在庄厝山清理了编号为10号的窑室;2012年广东省文物考古所又在庄厝山窑场发

现新窑址。至此，已可窥见笔架山窑的生产规模之大，自笔架山北部猪头山至南部蟹山约3公里的地带，窑场遍布。这也印证了民间对笔架山窑场规模“瓷窑九十九条，窑长九丈五尺”的传说，“百窑村”之得名渊源由此。宋代笔架山潮州窑已发表的历次窑址发掘情况详见下表：

宋代笔架山潮州窑窑址发掘简况

窑址编号	位置	造型	采集物
一号	猪头山	长条形，长30.28米，坡度17度，有阶级	白、青白、青、黄釉色的瓷片。 器形有碗、盏、杯、壶。
二号	猪头山	长条形，残长17.7米，斜坡，有阶级	白、青白、青、黄、酱褐釉瓷。器形有碗、盏、钵、盘、碟、瓶、壶、罐、盂。
三号	印山	长条形，残长65.5米，分16段，坡度14度，有阶级	笔架山常见的各种器形基本都有发现。
四号	果子厂后山	阶级窑，残长31.76米，分7段，坡度17度	各种釉色的瓷器、瓷片。器形有碗、盏、盆、盘、碟、杯、炉、瓶、壶、罐、盂、粉盒和器盖。
五号	果子厂后山	长条形，残长27.85米，坡度14度	各种釉色都有。器形有碗、盏、钵、盘、碟、杯、炉、瓶、壶、罐、粉盒、器盖和人物残件。
六号	果子厂后山	长条形，残长30米，坡度19度	白、青白、青、黄、酱褐釉瓷。器形有碗、盏、盘、碟、杯、炉、瓶、壶、罐、粉盒、器盖和人物残件等。
七号	虎山	残长26.6米，坡度18度	白、青白、酱褐釉色的瓷片。
八号	虎山	残长29米，坡度17度	青白、青、酱褐等釉瓷。器形有碗、盘、瓶、哈巴狗、人像、佛像座等。
九号	虎山	残长10.2米，坡度16-22度	酱褐釉瓷。器形有碗、碟。
十号	庄厝山	阶级窑，残长79.5米，坡度14-17度	青白、青、酱褐釉瓷。笔架山常见的各种器形几乎都有发现。



图6 潮州西郊羊皮岗（李炳炎摄）

笔架山窑场北部猪头山一带多生产艺术瓷，釉色多样，韩山中部主要生产青白瓷和青釉瓷，粉丝厂后山一带多见黑釉、酱釉产品。

瑶上窑[®] 位于梅县瑶上镇郭屋村碗窑窝，在水车窑西北面约20多公里处，地处韩江上游。烧制时间为南宋至元。据1985年的考古发掘，窑址窑炉结构为龙窑。器物有碗、碟、盘、盏、盅、壶和漏斗形匣钵等窑具。釉色有青白釉、青釉、酱釉，以青白釉为主。印花纹样有牡丹、飞凤，及云雷纹作边饰，使用覆烧法，有芒口，与江西及北方窑系瓷器烧制方法相同。从年代和产品内涵看，是笔架山窑的继承。

九村窑[®] 九村是饶平县北部的小墟镇，与大埔光德相邻，附近有三中、锡坑、洞泉等十几个村庄。九村窑是饶平北部山区以九村为中心的所有窑址的统称。

关于九村窑烧造历史史料尚未有确切的记录，按



图7-1. 笔架山窑青白釉莲花炉（广东省博物馆藏）

照当地大姓刘氏后人介绍，宋元江西人杨伯公便到九村传授烧瓷技艺，目前在九村中联明代青花瓷窑址一侧建有一窑神杨神公庙，联语为“杨公创业传万代，神艺泽世颂千秋”。（图8）有关青花瓷器的烧造历史，当地传说已有四百多年，即于明代开始，也认为是由江西窑工南下传入。

1974年，广东省博物馆在饶平县新丰区调查了一批窑址，九村窑即属于其中一处。之后，广东省博物馆等文博单位多次对这一古窑址进行调查，主要调查三中村的郑屋垌、顶竹坪、三斗坑，锡坑村的老窑垌、公萎、半拳坡、下坪埔和洞泉村的铁寮坑、麻拳坡村等9处。窑址分布在群山之中，相距三五公里不等。窑坊早已湮没，但仍不时可见瓷片和窑具的堆积，范围达数十平方米，甚至还能在断崖上看到堆积层。

早期器物有碗、盘、碟等青白釉瓷，釉色有白、

青白、青灰和青黄等，釉层薄，开冰裂纹，胎骨灰白，质粗松，带有元末明初的风格。

明中后期器物有盘、碗和碟等青花瓷，施满釉，釉面光洁润泽，掺青料者微显青色，少量器物开冰裂纹。青花色调较深，呈普蓝色，纹饰有弦纹、折枝花、缠枝花和单片草叶纹等，主要绘于器物内底心和外壁，内沿下、底和足边多画一道圈线，胎骨洁白坚致且薄。

清早中期的器物有碗、浅碗、碟、杯等青花瓷，青花浅淡明亮，不如明末那般浑厚凝重，早期的花纹较为工整，中期趋向草率，逐渐演变成写意，纹饰有团花、花卉捧字和开光等形式。

高陂窑 烧造时间为明代至今。高陂位于韩江中游，水陆交通极其便利，溯江而上可达江西、福建，顺流而下直抵潮州、汕头。大埔县今属梅州市，于唐武德四年（621年）为海阳县（今潮安）境，至明代前期，属海阳县光德乡，明成化十四年（1478年）立饶平县，今大埔县地域属之。明嘉靖五年（1526年），分饶平县的清远、濠洲二都重置县，定名大埔至今，即大埔与饶平于嘉靖年间才分立。高陂、九村二地相距甚近，中隔大山。九村瓷器主要由高陂韩江码头过境输出，高陂以交通优势发展瓷业经营，部分技艺由“饶平传入”，也即学自九村。^⑩ 高陂窑与九村窑皆为明清以来潮州西北部山区的主要窑场。



图7-2 笔架山窑青白釉佛像
(广东省博物馆藏)



图7-3 笔架山窑青白釉佛像
(中国国家博物馆藏)

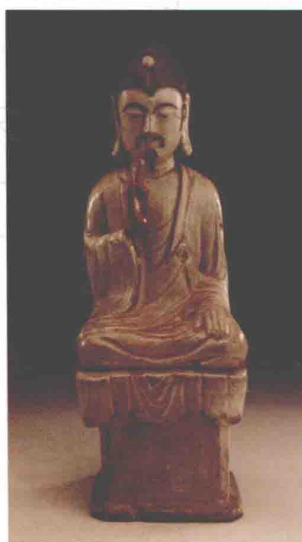


图7-4 笔架山窑青白釉佛像
(广东省博物馆藏)

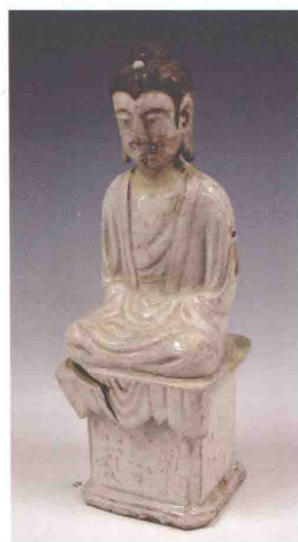


图7-5 笔架山窑青白釉佛像
(中国国家博物馆藏)



嘉靖《大埔县志》记载，大埔的物产中有“瓦器、碗、碟之属”。大埔县是“陶瓷之乡”，高陂镇因产销类玉之瓷而有“白玉城”之称。广义的高陂窑指的是大埔所属各乡镇出产陶瓷，各地商埠将高陂镇运出的瓷器统称为高陂窑或高陂缶。

20世纪70—80年代，广东省博物馆和大埔县博物馆对大埔县内7个区、34处古窑址进行了多次调查，采集到大批瓷器和窑具标本。

明清时期的器物主要有青白釉瓷、仿龙泉釉瓷



图8 饶平九村中联窑神杨神公庙（李炳炎摄）

和青花瓷，器形有碗、碟、杯、盏、罐、瓶、壶、炉等。

青白釉瓷和仿龙泉釉瓷分别为明早中期的产品。青白釉瓷是早期的产品，带有元代的风格，仿龙泉釉瓷是中期的产品，青花瓷是晚期的产品。纹饰有童子纹、团状夔龙纹、鹤纹、天官纹、菊花螺纹等，器物胎质细密洁白，圈足粘有细沙。其中高陂青碗窑及光德下窑青白釉瓷的生产工艺受笔架山窑影响；三河余里窑、湖寮板坑窑及碗窑的仿龙泉釉瓷生产工艺受龙泉窑影响。嘉靖后开始生产青花瓷，清代中后期大埔各处窑场均以生产青花瓷器为主，窑址密集，数量众多，只有少数窑还生产少量青白釉瓷和仿龙泉釉瓷。

清末民国的大埔瓷业较之明清更为兴盛。全县大部分乡、保均办有窑业，民国《大埔县志》有文字记载的有甜瓜寮、洋陶坪、银溪口、葵坑、古野、桃源等29个乡村。光德、平原、桃源等地，每村窑户少则三五户，普遍有十几户，最多的100多户。

民国初期，洋瓷低关税大量倾销，国产陶瓷备受打压，艰难经营。（图9）1937年以后，日本发动侵华战争，潮汕沦陷，港口遭到封锁，瓷器销路阻塞，生产萧条。大埔作为潮汕后方，偏安一隅。潮汕地区的陶瓷货栈纷纷迁移上梅县，到高陂开设碗行，经营高陂瓷。1943年秋，为增强市场竞争力，提高产品质量，高陂成立广东省立高陂陶瓷职业学校，开设陶瓷美术专业初级班和高级班，初级班教授初中课程和美

术专业课，高级班教授高中课程和美术专业课。抗日战争胜利后，瓷业日趋活跃，不久又因社会动荡和通货膨胀陷入困境，发展缓慢。

余里窑 余里窑位于大埔县三河镇，三河镇是汀江、梅江、梅潭河三江汇合处，即韩江上游，水路交通方便。烧制时间大致为明代中期。20世纪80年代已被发现，2013年10月，广东省文物考古研究所、大埔博物馆等单位再次对其进行了考古发掘。发现有数座窑炉和作坊遗迹以及大量遗物。遗物主要以仿龙泉釉瓷为主，器形有碗、盘、杯、碟、瓶、炉、罐、灯盏、器盖等，均为白胎，胎质紧实。还有各种印模、火照、匣钵、垫饼等生产工具。产品采用龙窑烧制，匣钵装烧，烧造技术非常成熟。烧制的瓷器造型典雅，装饰艺术独具特色。

余里窑是广东境内已知最早的仿龙泉釉瓷窑址，是同类窑址中保存较好、规模较大的明代青釉瓷窑场，在目前广东已发现的同类窑址中极为罕见。

东溪窑 惠来县位于潮州西南部，始建于明嘉靖四年（1525年）。境内有神泉及靖海两港，南濒南海。明清窑址有东溪（泗竹埔）（图10）、北溪（圆墩）、牛拖窑（林樟溪畔）、瓷窑山（桐油场）等。烧制时间为明代至清代。^⑫

据清康熙《惠来县志》载：“北溪窑山，在县西北六十里，山名员墩，临一小涧。庵美角乡人搭茅屋水碓春泥陶碗，与东溪二陶备乡邑器用……东溪窑



图9 高陂窑写上“挽回利权”的鸡蕉纹碗



图10 惠来泗竹埔窑址

山，在县西北四十里，两峰旁峙中有一小涧，蒨竹埔乡人搭茅屋数间，以水碓春泥，用以陶碗。”《惠来县志》提及陶瓷生产历史有：“据传在明朝中期，从外地来的陶器师傅，见新圩村一带环境土质适合生产陶器，便选址搭棚定居进行生产……明代，惠来县已有东溪窑和北溪窑（今属河林乡）生产瓷器。”^⑩

东溪窑位于惠来县城西北约18公里的河林乡泗竹埔村的角仔内和对面的双溪嘴口，已发现的有10条窑址遗存。窑炉皆属馒头窑，可见火膛和火眼。器物有碗、碟、杯、盘等青白釉瓷，瓷胎薄且洁白。泗竹埔村的水库两侧约2公里的区域内遍布青花瓷片、匣钵、窑砖和少量的青白釉瓷片，还有碗、碟、盘、杯、盖、罐等青花瓷，以碗的比例最大，釉色以乳白色为多，也有白中泛青或青灰，釉层较厚，青花呈深蓝、鲜蓝、灰蓝、青褐和灰黑等色，纹饰与明清景德镇窑青花瓷较为类似，也有一些较为特别的折枝花卉和图案型纹饰。其中发现的双勾染色花鸟纹的青花残碗，内底青花双圈，中间手写“天启年兴”两竖行四字，是本窑烧造时间的重要佐证。

枫溪窑^⑪ 枫溪位于潮州城西约5公里处，有“郡西门户”、“府城重镇”之称。枫溪陶瓷烧造历史至少于明万历二十八年（1600年）以前开始并延续至今。

明万历二十八年（1600年）的“西厢陶工碑”载：“西厢下社民以造陶营生，凡上司府县各衙家

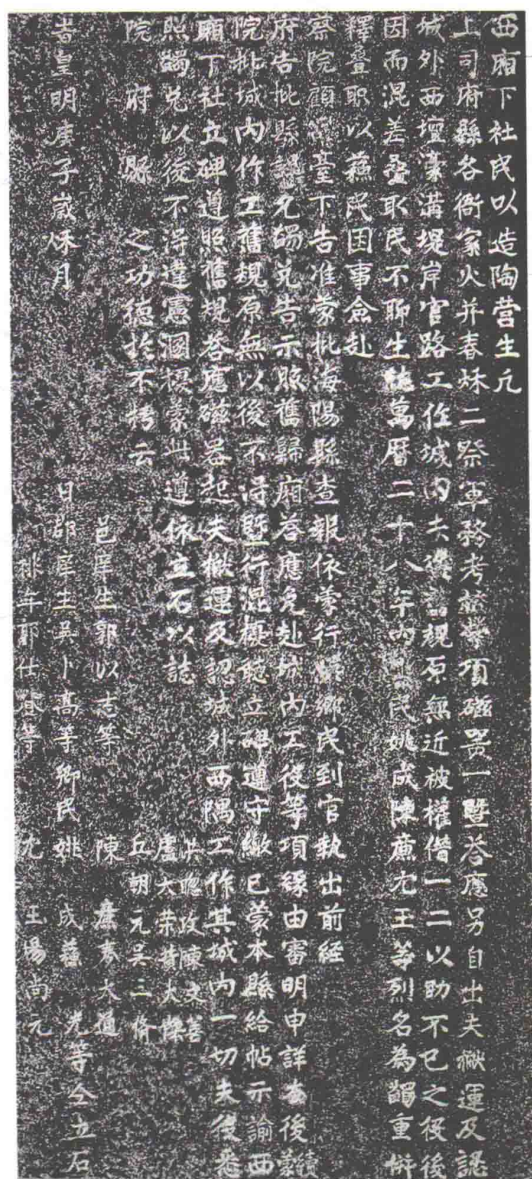


图11 西厢陶工碑拓片（潮州市博物馆供图）

伙并春秋二祭军务考校等项磁器一概答应……”^⑩（图11）该碑是潮州陶瓷史中有较高研究价值的碑刻资料。从中可了解到明末枫溪窑承担潮州府县有关衙门的礼祭用瓷及日用瓷的制作，从一个侧面反映了明代后期西厢枫溪的陶瓷生产情况，也体现了枫溪窑业的地位。有关枫溪窑业的文献记载较少，关于枫溪陶瓷业的创烧时间，依此判断，迟于明万历二十八年以前已有烧制。

乾隆二十六年（1761年）周硕勋纂《潮州府志》记载：“墟市：海阳县……枫溪墟，县西南十里，陶冶之所，逐日市。”清初，社会动荡不安，枫溪窑大多迁入乡内。经营较活跃的有丘灶窑、官后大窑、窑心灶等，商号有30多家，产品主要为日用陶器。清中后期，枫溪有合顺、胜合、合成、名记、达顺等陶瓷商号。产品主要为日用器和陈设器，有白釉、米黄釉瓷，及青花（蓝彩）、粉彩瓷。

据亲历者口述可知，近代枫溪浮洲园有一条以经营陶瓷产品为主的道路，俗称“安仔街”^⑪，店铺鳞次栉比，各瓷作坊及专营陶瓷的商号，基本都在这条街设有店铺或“前店后坊”在店前经营店后生产，外地的行商来此看样订货者甚多。除这条街外，还有一些规模较大的瓷厂分布于市街外围。

清末民国，陶瓷经营以江西景德镇瓷为高档商品，价钱昂贵。高陂、枫溪生产的产品多属中低档，量大质粗。欧日洋瓷以低关税垄断整个陶瓷市场，为

改变这一局面，枫溪的吴潮川、陆良士等有识之士在实业救国及提倡国货的运动中，通过提高枫溪陶瓷产品的档次，出现了一批彩绘精致的薄胎高档瓷精品，这些产品有效地与景德镇瓷及洋瓷进行竞争，取得较大的市场份额。（图12）枫溪瓷产区形成了以如合大瓷厂、荣利瓷厂、陶真玉瓷厂等工厂为主，众多家庭作坊为辅的规模化生产，共计作坊300多家，龙窑30多座，品牌200多个。产品以色釉瓷和彩绘瓷为主的日用器和陈设器，除传统的白釉和米黄釉外，还出现了宝石蓝釉、珊瑚红釉、黄釉、青釉、青绿釉等，及大窑彩等各种各样的工艺。



图12 枫溪窑荣利款写上“提倡国货”的五彩盘
（潮州市颐陶轩潮州窑博物馆藏）