

交通部郵政總局編輯

中國通郵地方物產誌

中國通郵地方物產誌總目

序一

序二

序三

序四

例言

江蘇編(江蘇郵區及上海郵區)

概說

物產調查

工商行號調查

浙江編(浙江郵區)

概說

物產調查

工商行號調查

安徽編(安徽郵區)

概說

物產調查

工商行號調查

江西編(江西郵區)

概說

物產調查

工商行號調查

福建編(福建郵區)

概說

物產調查

工商行號調查

廣東編(廣東郵區)

概說

物產調查

工商行號調查

廣西編(廣西郵區)

概說

物產調查

工商行號調查

湖南編(湖南郵區)

概說

物產調查

工商行號調查

湖北編(湖北郵區)

概說

物產調查

工商行號調查

四川編(東川郵區及西川郵區)

概說

物產調查

工商行號調查

西康編(西康郵區之西康部分)

概說

物產調查

工商行號調查

貴州編(貴州郵區)

概說

物產調查

工商行號調查

雲南編(雲南郵區)

概說

物產調查

工商行號調查

河北編(河北郵區及北平郵區)

概說

物產調查

工商行號調查

河南編(河南郵區)

概說

物產調查

工商行號調查

山東編(山東郵區)

概說

物產調查

工商行號調查

山西編(山西郵區)

概說

物產調查

工商行號調查

陝西編(陝西郵區)

概說

物產調查

工商行號調查

甘肅編(甘肅郵區)

概說

物產調查

工商行號調查

寧夏編(甘肅郵區之寧夏部分)

概說

物產調查

工商行號調查

綏遠編(北平郵區之綏遠部分)

概說

物產調查

工商行號調查

察哈爾編(北平郵區之察哈爾部分)

概說

物產調查

工商行號調查

青海編(甘肅郵區之青海部分)

概說

物產調查

工商行號調查

新疆編(新疆郵區)

概說

物產調查

工商行號調查

遼寧編(現因郵政暫時停辦無法調查)

吉林編(同右)

黑龍江編(同右)

熱河編(同右)

物產分類索引

目次

索引

地名索引

目次

索引

附錄

各種郵件資費表及其說明

各種郵件尺寸重量限度表

四角號碼索引

序一

昔史遷傳貨殖，凡於各地之特產，紀之綦詳，而其推論治要，則曰善者因之，其次利道之，其次教誨之，其次整齊之，諒哉其知言也。吾國夙以地大物博著聞於世，而近百年來，國帑空虛，民生凋敝，岌岌不可終日，良由缺乏正確之調查統計，因而聲氣隔闕，供求不能相應，遂至商務寢衰，影響國計非細故也。郵局諸君子惻然憂之，各本其服務社會之旨，相與商榷，協力進行，關於通郵地方物產及工商行號，就近調查，實事求是，筆之於書，都二十四編。其中分農、畜、水產、林、礦、製造六類，異名之物二千三百餘種，工商行號八萬五千餘家，附以圖影，以備參考，可謂勤矣。自有是編，庶幾產量之豐嗇，行銷之範圍，運輸之計劃，俱可按籍而稽，瞭如指掌。既以促進物產之流通，即所以助長實業之進步，是誠充實國力以杜漏卮之基本工作，其於史遷所謂因勢利道之術，思過半矣。

中華民國二十五年七月

俞飛鵬序

序二

吾國幅員遼闊，天然之物產豐富，惟以處此外患內憂之非常時期，馴至百業崩潰，農村破產。近年以來，不僅入超之數驚人，甚且農產品亦有仰給外人者。推原其故，實由於國人昧於國內物產之實際情形，不知如何酌劑，或無從設法改良，致採用者舍近求遠，出產者自暴自棄，輾轉因循，遂成一蹶不振之病象。今欲改良國產，使之暢行內外，則首須調查全國各地物產之實際情形，使國民能了然於胸中，政府有統籌兼顧之便利，上下協力，庶幾有豸。况吾華以農立國，農產品為國民經濟之主要來源，欲圖挽回利權，復興農村，則改良農產品，實為目前刻不容緩之要圖。本誌係由郵局諸君，各就區域實地調查，其中以物產為主，兼及工商情形，全書凡二十四編，附以圖表，僉以吾國前此各種地理方志所載，其材料難免沿襲舊聞，其能以實地調查經驗所得者，尚不多觀。茲編之成，期其對於關心全國經濟狀況者，不無裨補，倘能引起國人作更精確廣大之調查，並從事於改良物產之實際運動，則其有益於國計民生，尤非淺鮮矣。

中華民國二十五年七月

彭學沛序

序三

我國郵政，創辦迄今，歷四十載。郵路四達，局所遍設，年來各方因見郵局分布全國，頗有委託代作各項調查者。間嘗思之，我國物產，世稱豐饒，惟於分布之地帶，運銷之多寡，以及價格之高低，綜合調查，尙未多見。而各地產物，每因求供不相爲謀，銷售限於當地，未能物盡其用，貨暢其流，郵政方面，如運用局所之普遍，將物產情形，通盤調查，公諸社會，則於推廣物品之產銷，增進國民之經濟，不無裨益，而郵政本身，亦得因此郵遞增加，盡量發展其機能。初，郵政總局依據副局長徐君展文發展局務計劃，關於通郵地方物產及工商行號，已有初步調查，因就所集資料，相與商討，釐訂詳表，分發查報，充實內容，以求完備，由秘書樓君祖詒主持編輯，其年始告蒞事。全書都二十四編，其中物產調查包有農、畜、水產、林、礦、製造六大類，異名之物凡二千三百餘種，工商行號調查遍及都鄙二千七百餘處，詳列牌號八萬五千餘家，附以物產照片及物產分布圖，用資參考。無論生產者，消費者，運銷者，檢閱是書，可明大概，求供之間，聲氣易通，庶幾物能盡用，貨得暢流，而郵政業務亦將隨之並進也歟。是爲序。

中華民國二十五年六月

郭心崧序於交通部郵政總局

序四

郵政爲公用事業，原不應斤斤於營利。昔在歐洲中古，封建諸侯，有以經營郵政爲特權收入之一者，於今訾其不當，現代各國郵政，蓋無不由稅收政策逐漸轉變而爲服務目的矣。推服務之主旨，凡所以便利社會，裨益民生，而爲郵政能力之所及，殆無不可爲者。吾國年來金融枯竭，農村崩潰，經濟困窮，達於極點。將如何運用郵政功能，以盡服務社會之責，此一問題，日夕縈懷，適郵政方面，亦以天災人禍，種種原因，同感經濟衰頹。間與沈君養義、樓君祖詒、劉君承漢諸同事共相研討，頗思於服務社會之餘，兼謀發展郵務之道，蓋所謂自助助人者也。嗣由三君擬議發展局務計劃，余更爲之斟酌損益，粗成草案。第其中事項，體系較繁，且有關於業務之進展，非經深切研究，似未可輕於嘗試，抑箇人賦性迂拙，素尙實際，在未有端緒以前，雅不欲遽事張皇。但內中關於物產及行號調查兩項，業由劉樓二君與徐君炳璋在滬時已作初步調查。嗣總局由滬遷京，嘗與局長郭公仲岳談及，頗蒙贊許，承命樓君專司其事，復經審核探討，重爲調查整理，及添插物產照相，物產分布圖，暨編製索引等，排比勾稽，基年告竣。於是對於原定計劃之一部，初得實現其端倪。先賢有訓，登高自卑，行遠自邇，斯編之輯，固其卑者邇者。昌成服務郵政三十年，碌碌無所表見，不敢放言高論，僅就經驗貢其一得之愚。茲以本編付梓，用序其顛末。

徐昌成序於交通部郵政總局

中華民國二十五年六月

例言

一、本誌資料、係就國內通郵地方、實地調查、以物產為主、兼及工商行號、由全國郵政局所、分任調查、故蒐羅較為普遍、社會人士瀏覽是篇、可推知國產之概況、而尋檢其類列、更有便於採購、

一、本誌依行政區域、分省彙編、每編首列概說、次列物產調查及工商行號調查、並就各編所載地方物產、分別歸納、編爲物產分類索引及地名索引、俾便檢查、卷末附載各種郵件資費表及尺寸重量限度表、以供參考、

一、本誌各編、冠以省名、爲便查考應用起見、並於每編省名之下、參註郵區名稱、所列地點、以縣市爲單位、按照郵區慣例、依次排列、縣以下之鎮、凡設有郵局者、亦一併附載、較縣名排低一格、以醒眉目、

一、各編概說、於地勢氣候物產情形及交通狀況、除以實地調查爲資料外、亦旁徵及圖書、求其概備、不免參差、至列舉之郵政設施、如局所及郵路里程等、其統計數字、則係截至二十五年六月份止、

一、爲適用於一般起見、將物產分爲「農產」「畜產」「水產」「林產」「礦產」及「製造品」六類、工商行號則按其經營性質、亦依此六類分別歸納、俾系統一貫、便於參照、並附加「金融及其他」一類、以供應用上之便利、

一、各地習用之衡量單位貨幣舊稱以及產品名目之不甚普通者、暫存其真、於備考欄內分別註明、

一、各地物產照片、蒐集頗多、本誌限於篇幅、不及備載、僅擇精美者、分省插刊、並就六類物產中擇要繪製物產分布圖六幅、列於卷首、以備參閱、藉增興

趣、

一、調查工作、係於民國二十三年春開始準備、擬定表格、發交各局、分途填報、爲初步之調查、迨二十四年春、復經審核探討、乃擴充計劃、具體進行、重發詳表、廣爲調查、一面釐定編例、依類整理、截至二十五年二月、調查資料大抵齊備、編輯之際、遇有須加增訂者、復行探詢補充、故本誌資料、就大體言、截至二十五年二月底止、就補充言、則查填至最近付印之日爲止、謹述起迄、以明原委、

一、本誌資料繁重、端賴通力合作、方始成書、凡表格之查填、物產照片之搜集、各郵區局同人均與有力、嗣經加以整理、由樓祖詒主持編輯、管希夷襄助、張念祖許曉泉鹿鴻泉分擔繕校並編製索引、屠文杰繪製物產分布圖、至進行諸端、多經余翔麟隨時指導、編例及全稿並經江鐵參訂校閱、

一、本誌事屬草創、同人素乏經驗、復限於時力、疵漏之處、自所難免、倘承閱者不吝指正、俾臻完善、實所厚幸、

民國二十五年六月

編者謹識

江蘇編 [江蘇郵區及上海郵區]

概說

江蘇位於長江下游、大江三角洲佔其南、黃河三角洲居其北、地勢平坦、河渠交錯、土脈肥饒、物產殷富。江南一帶、尤爲財賦之區。氣候因沿海屬海洋性、惟自徐淮以北、略具大陸性。江南淮北、物產各異、蓋有由也。南京市原爲江蘇省會、自國民政府奠都以來、改爲今名、直隸於行政院。市瀕長江東岸、獅子山屏蔽於北、雨花台起伏於南、高山深水、中衍平原、龍蟠虎踞、氣象雄偉。其在政治上地位之重要、從可知矣。上海市在前清道光年間、尙爲海濱之荒落漁村。數十年來、因世界海洋文化之進展、已一躍而爲中國經濟之要樞。貿易總額幾達全國之半。良以位居大江吐納之口、復當南北兩洋之中權、宜其形成東方一大都市也。

本省物產以江南農產與江北鹽產最爲著名。其餘如絲棉紡織亦稱發達。惟地少山嶺、林木稍遜、茲依類述之。其南京上海市之物產、併述及焉。

〔農產類〕江南水利富饒、甲於全國。所謂「膏腴千里、國之倉庾也」。江南農家雖以種稻爲主、然多營麥作棉作。太湖周圍產米極盛。蠶桑之利亦溥。棉以南通太倉嘉定爲最著。絲以無錫蘇常爲主要。徐海一帶、地較高亢、農產以高粱麥粟花生甘薯爲主。他若洞庭山之枇杷楊梅、上海龍華之水蜜桃、陽山之梨、溧陽之西瓜、吳縣（蘇州）之塘藕荸薺、南京之百合及雲霧茶（產於鍾山）衛瓜（產於孝陵衛）太子參（亦產於孝陵衛）均爲佳品。（畜產類）（水產類附）本省多家禽家畜。少野獸。江湖海濱多魚介。裏下河一帶、有專飼鷓鴣爲生者。南京所製板鴨燒鴨油鷄鹽水鴨等、皆勝於各處。家畜中

以牛馬豬羊爲多。上海牛乳場多至數十所。徐州爲菜牛市場一大中心。蘇豫魯三省之牛、皆集中求售。水產以長江刀魚、鱖魚、黃魚、烏賊、沙魚、及松江鱸魚、陽城湖邵伯湖之蟹、均皆有名。（林產類）樹木多槐榆松竹之屬。楊柳尤爲繁殖。惟地少山嶺、木材較遜。（礦產類）本省係沖積平原、既乏山嶺、礦產亦較缺。惟海濱之鹽、馳名全國。煤田則北部分布於銅山蕭縣一帶、南部分布於江寧宜興吳縣（蘇州）一帶。他若宜興之陶土、南京鳳凰山之鐵、均皆著名。江北鹽產、在海州一帶所產曬鹽、稱淮北鹽。自阜寧至南通間所產煎鹽、稱淮南鹽。鹽商之轉運機關、皆在揚州。兩淮之鹽、引岸頗廣。本省江北及皖豫贛鄂湘黔均爲淮鹽銷地。而鹽墾事業、最近注意者頗多。將來物產數量、當可激增。（製造品類）本省工業製造、極其發達。舊工業如南京之寧綢貢緞（現名錦緞）、鎮江之綾綢、蘇州之紗緞、南通之土布、宜興之紫砂陶器、朴樹灣之草蓆、銅山之酒業、均極著名。新工業則沿京滬路一帶、工廠林立、尤以上海一埠爲最盛。舉凡紡織、繅絲、棉織、毛織、絲織、針織、製革、製煙、製藥、釀造、碾米、榨油、造船、造紙、印刷、機械、五金、電料、水泥、火柴、玻璃、搪瓷、化粧品、橡膠製品、以及各種化學用品、日常用品、教育文化用品等大小工廠、無不具備。儼然成爲全國工業之中心。而無錫南通、工廠亦頗不鮮。

本省水陸交通、外海內江內河及航空公路、均極發達。長江橫貫東西、由南京上溯可達皖贛鄂而入川湘、下駛經鎮江江陰而抵上海、可聯絡南北海運遠達歐美。運河縱貫南北、北走津沽、南通杭蘇、常鎮揚淮徐各屬、利賴實多。其他內河、如吳淞江黃浦江運鹽河中場河、汽船小輪通行無阻、極稱便利。鐵路已成者、有津浦縱貫江北、京滬橫蔽江南、隴海襟連淮海、滬杭溝通吳越。其正在積極建築之鐵路、一爲京滬路之蘇嘉支路、一爲江南鐵路。而江南路

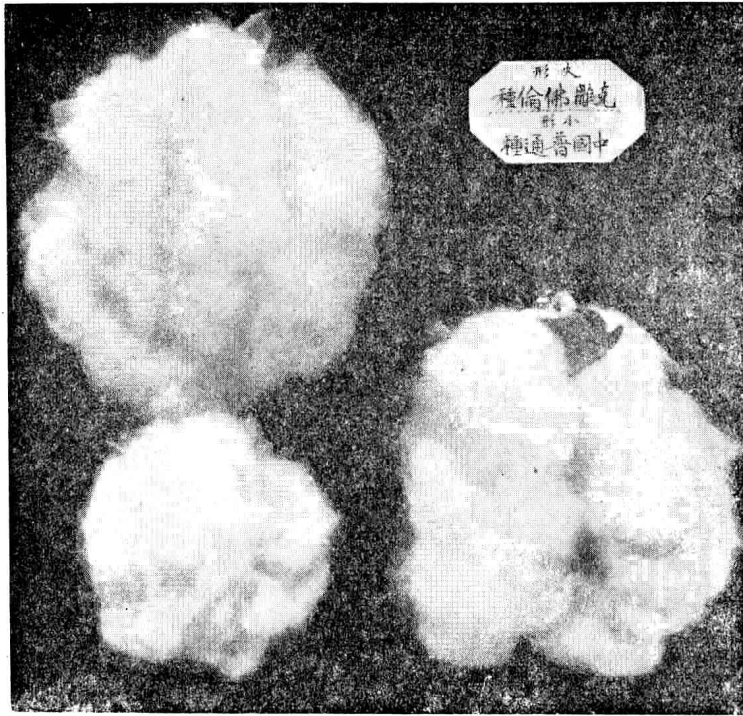
已由南京經蕪湖、通至孫家埠。公路通行汽車者，近年積極興築，成效大彰。舉其要者，有京杭國道、京蕪綫、省甸綫、淞滬綫、滬杭綫、上南綫、滬太綫、通榆綫、鎮揚綫、瓜魚綫等，其餘支綫，不勝枚舉。航空以上海爲中心，由中國航空公司之滬漢綫經蘇皖贛鄂以接漢渝，再由渝或接渝蓉，以達四川成都，或接渝昆經貴州以達雲南。由滬平線經南京、東海、青島、天津而達北平。由滬粵線經浙閩而抵廣州，再與廣州河內綫銜接，越南馬賽國際綫而達歐洲。或由廣州與西南航空公司之廣龍綫及廣瓊南綫聯絡，通達廣西海南。由歐亞航空公司之滬新綫，經蘇豫陝隴新而達塔城，可抵歐洲。（現時滬新綫飛機因故暫至皋蘭爲止，不久即可恢復。）其分支則一由陝之長安經南鄭達成都，一由甘肅皋蘭通達包頭寧夏。郵政設江蘇郵區，置江蘇郵政管理局於南京，並以上海地居重要，劃上海附近一帶，另設上海郵區，置上海郵政管理局於上海。本省設有鎮江吳縣（蘇州）銅山（徐州）無錫等一等局四處，二等郵局九十處，三等郵局一百三十一處，郵政支局七十八處，郵政代辦所八百二十六處，信櫃郵站一千四百二十四處。全省郵差幹綫三、一、三、四、公里，郵差支綫七、九、二、九、公里。輪船及民船郵路一、七、五、七、一、公里。鐵道郵路八、一、三、公里。汽車郵路一、九、六、〇、公里。航空郵路由上海至南京，二百八十七公里，再由南京至懷寧（安慶）二百五十九公里，由上海至東海（海州）四百七十九公里，再由東海至青島二百一十二公里，由上海至永嘉（温州）三百八十三公里。此其梗概也。

江蘇編 物產調查目次

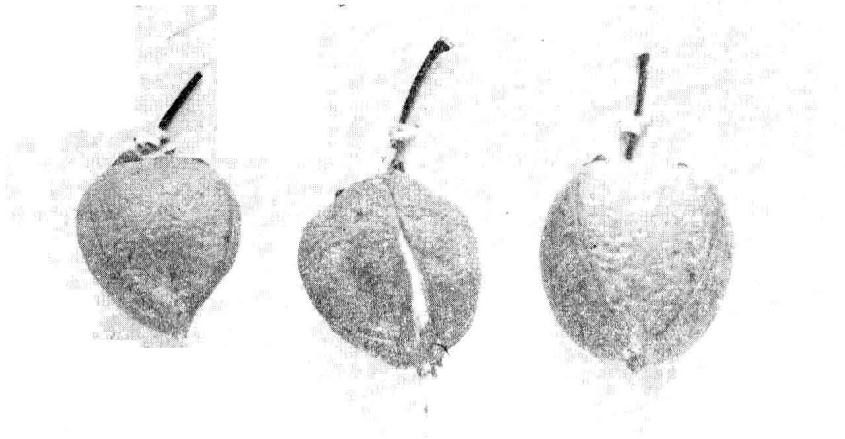
江蘇郵區

南京市	高淳	橫山橋	淮安	沭陽
江東門	吳縣	雪堰	板閘	江都
浦口	木菴	無錫	阜寧	仰伯
上新河	角直	蕩口	益林	瓜洲
鎮江	陳墓	榮巷	東溝	大橋
大港	滄墅關	洛社	八灘	仙女廟
高橋	東洞庭山	石塘灣	鹽城	李典鎮
諫壁	唯亭	甘露	沙溝	虹橋
寶堰	西山	楊墅園	湖梁	頭橋
辛豐	橫涇	楊舍	伍佑	嘶馬
高資	常熟	青陽	上岡	眞武廟
姚家橋	支塘	華墅	龍岡鎮	儀徵
江寧	滄浦口	長溼	秦南倉	十二圩
湖熟	同里	宜興	漣水	高郵
南湯鎮	震澤	丁山	陳家港	界首
龍都	盛澤	和橋	泗陽	臨澤
秣陵關	平望	張渚鎮	衆興	興化
句容	黎里	徐舍鎮	淮陰	劉莊
龍潭	蘆墟	周鐵橋	西壩	寶應
下蜀街	武進	靖江	東海	汜水
橋頭鎮	奔牛	丹陽	新浦鎮	秦縣
溧水	橫林	埭城	大浦	姜堰
江浦	孟河	耳陵	灌雲	海安
浦鎮	埠頭	呂城	大伊山	樊川
六合	戚墅堰	金壇	響水口	曲塘
	焦溪	溧陽	壩溝	東臺
		戴埠鎮	贛榆	溱潼
			青口	安豐
				大中集

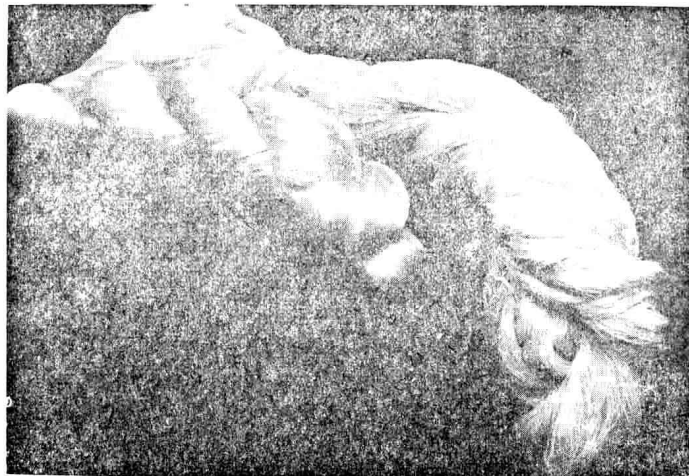
揚中	二四	宿遷	二六	周浦	三三
南通	二四	甯海	二六	大團	三三
金沙	二四	洋河	二六	新揚	三三
石港	二四	新安鎮	二六	青浦	三三
呂四	二四	睢寧	二七	朱家角	三三
唐家閘	二四	上海郵區		章練塘	三三
平潮市	二四	上海市	二七	大倉	三三
白蒲	二四	周家橋	三一	劉河	三三
二甲	二五	高橋鎮	三一	沙頭	三三
海復鎮	二五	吳淞	三一	崇明	三四
如皋	二五	江灣	三一	廟鎮	三四
掘港	二五	真如	三一	橋鎮	三四
泰興	二五	上海	三二	南保鎮	三四
口岸	二五	閔行	三二	啓東	三四
黃橋	二五	崑山	三二	久隆鎮	三四
季家市	二五	茜墩	三二	北新鎮	三四
刁家舖	二五	真義	三二	南清河	三五
銅山	二五	松江	三二	嘉定	三五
賈家汪	二五	楓涇	三二	南翔	三五
敬安鎮	二五	莘莊	三二	安亭	三五
蕭縣	二六	泗涇	三二	黃渡	三五
黃口	二六	川沙	三二	寶山	三五
礪山	二六	奉賢	三二	羅店	三五
豐縣	二六	南橋	三二	海門	三五
沛縣	二六	青村港	三二	三廠市	三六
邳縣	二六	金山	三二	三陽鎮	三六
官湖	二六	張堰	三三	麒麟鎮	三六
運河	二六	南匯	三三	靈甸鎮	三六
八義集	二六				



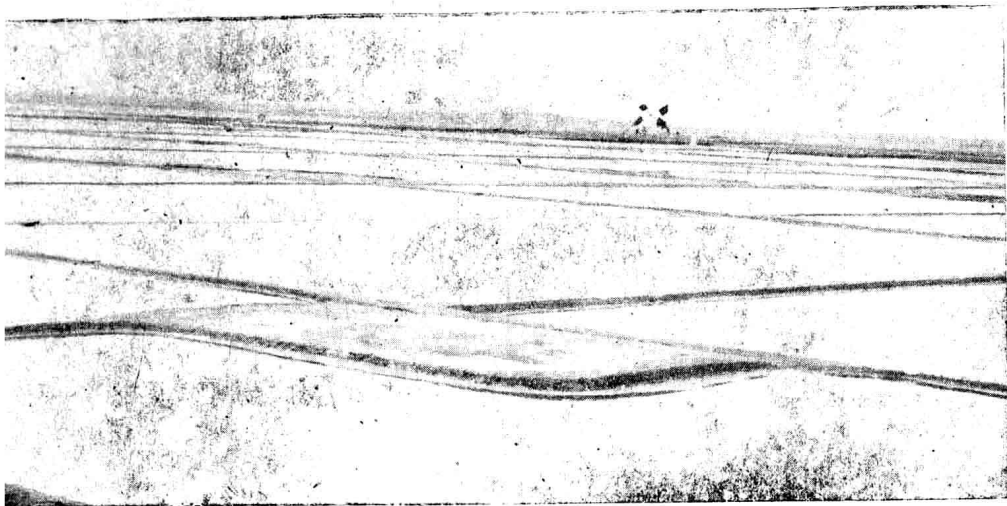
產名 棉花
產地 姜埭



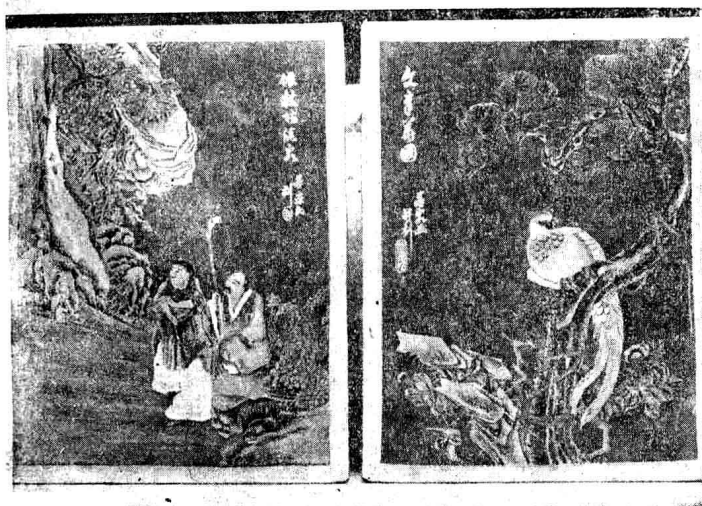
產名 青莖通州棉種
產地 姜埭



產名 絲
產地 盛澤



產名 鹽 格
產地 陳 家 港

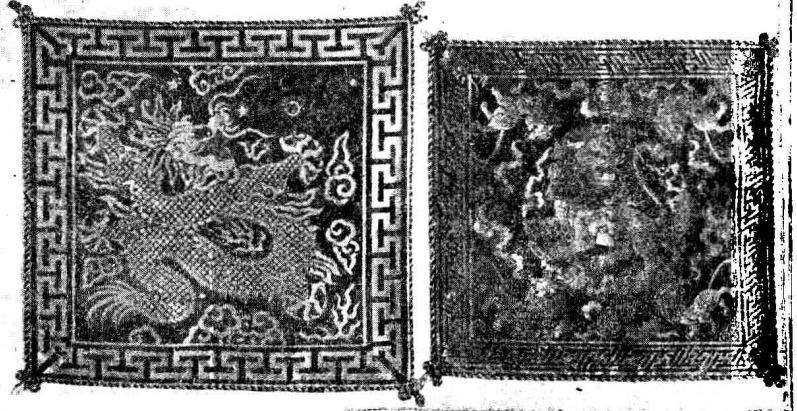
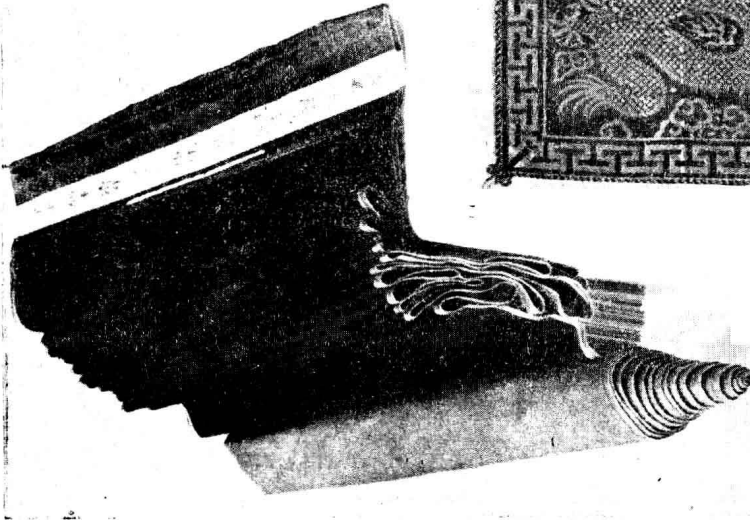


產名 宜興窯刻花屏鏡片
產地 宜 興

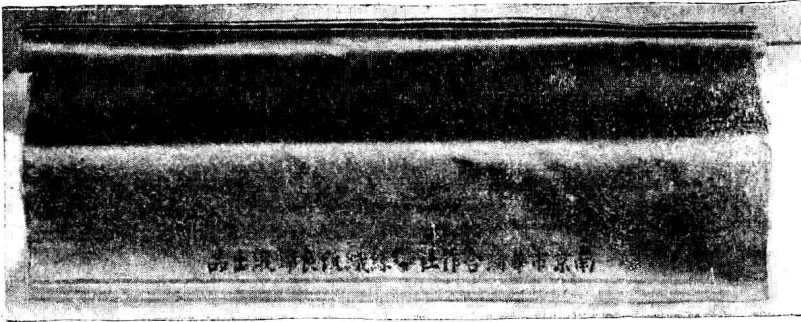


產名 宜興雙環瓶
產地 宜 興

產名 建絨
產地 南京市



產名 椅墊
產地 南京市



產名 素緞(即庫緞)
產地 南京市

海屋衣冠百壽圖



瓊林歌舞羣仙會

產名 繡幅 繡對
產地 吳縣