

漢譯調查資料第八編

交涉係

庶務課長

滿洲農家之生產與消費

南滿洲鐵道株式會社
庶務部調查課

大正十四年五月五日印刷
大正十四年五月十日發行

南滿洲鐵道株式會社

庶務部調查課

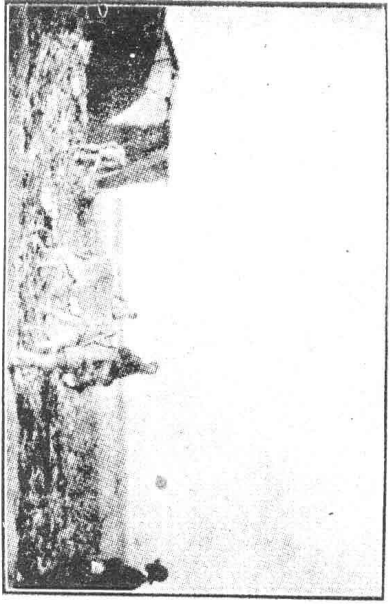
大連市西公園町四十九番地

印刷人 荒木猪象

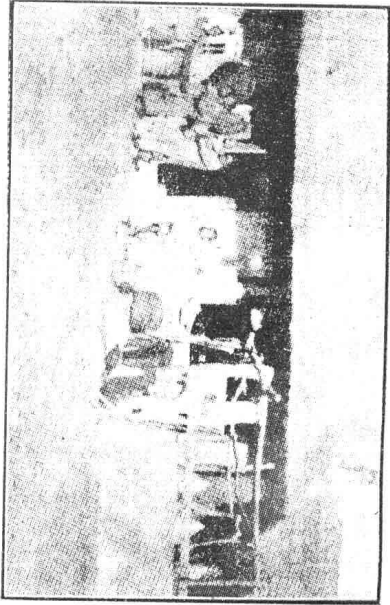
大連市西公園町四十九番地

印刷所

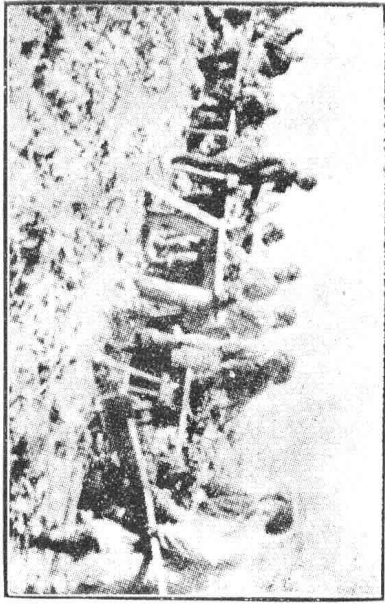
合資會社 日清印刷所



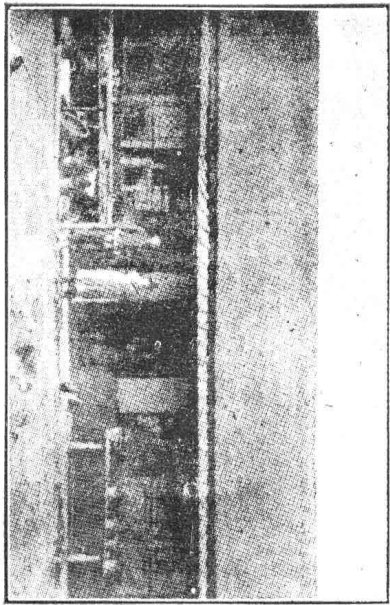
脫穀與農家之土墻(第十一號農家)



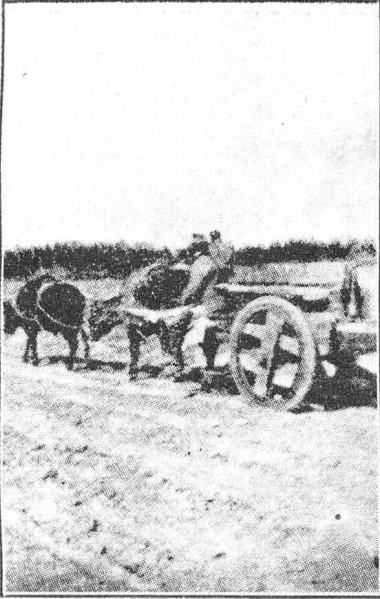
第五號農家(新城市)



整理白菜(哈爾濱郊外)



第十九號農家(吉林)



馬 車 (金 縣)



炕上之主婦 (第五號農家)



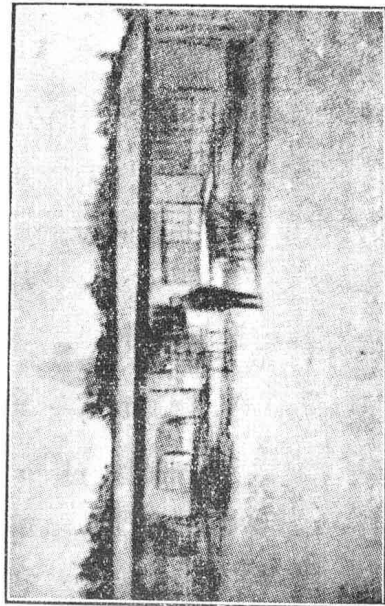
收穫蘿蔔 (長 春)



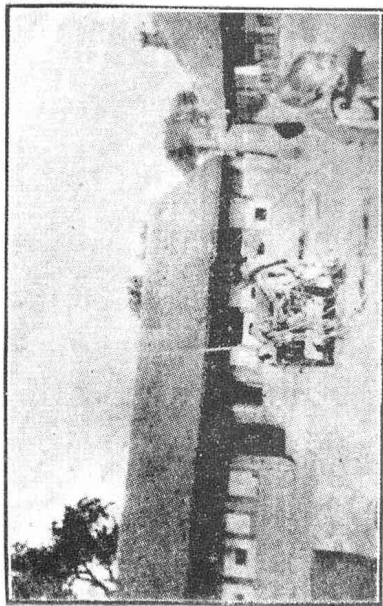
農家婦女之洗濯



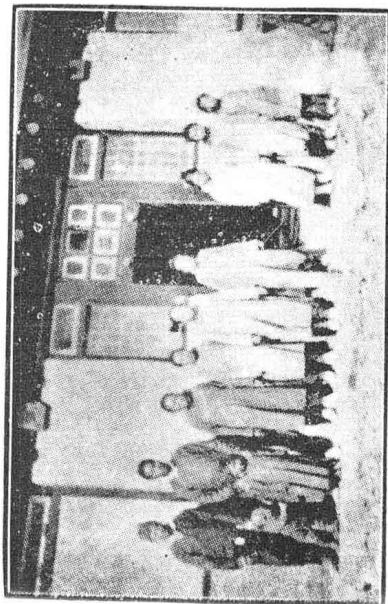
第四號農家（鳳凰城）



第一號農家（熊岳城）



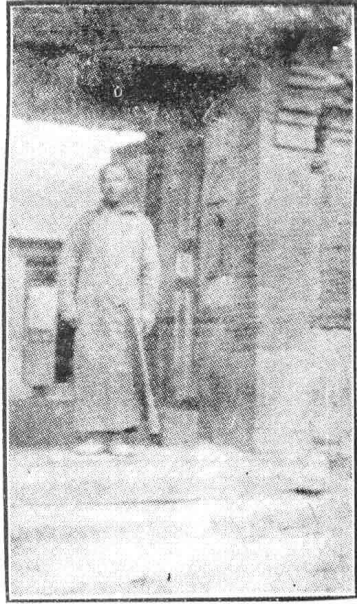
第十六號農家（伊通）



富農家族（第九號農家）



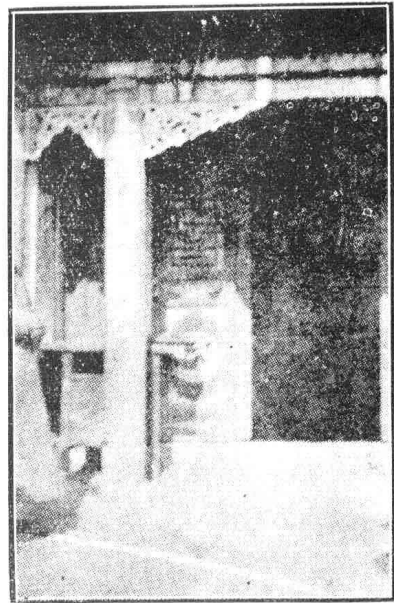
農村之學校(新城子)



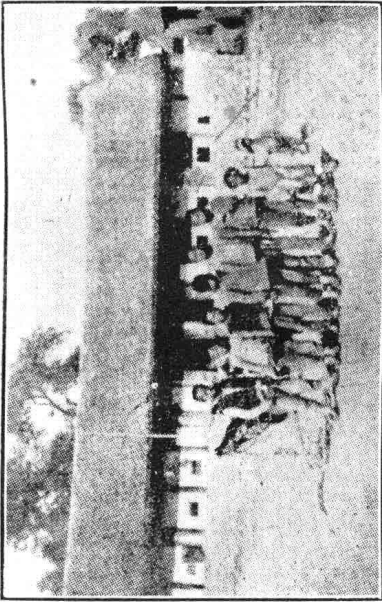
大門與戶主(皮子窩)



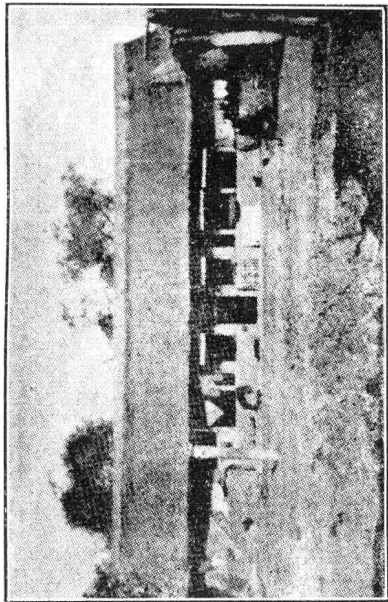
富農之婦女(第十九號農家)



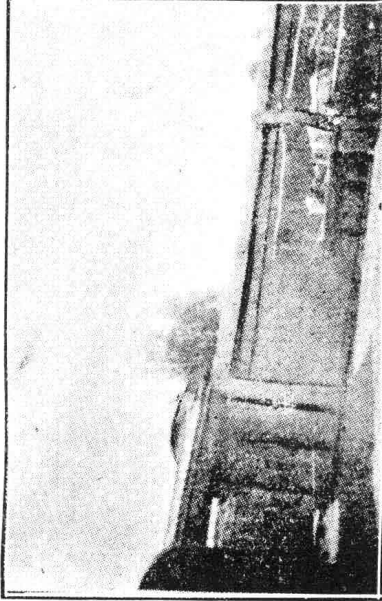
農村寺院(伊通十三家子)



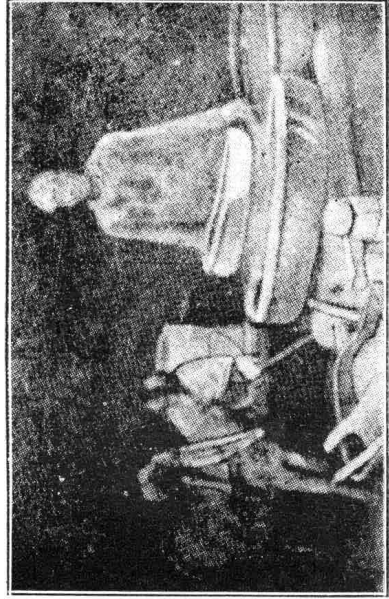
農家子弟(第十六號農家)



第七號農家(鐵嶺)



門及栓馬場(第十六號農家)



農家之監房

滿洲農家之生產與消費

目次

第一篇 緒論

第一章 農村

農村名稱—沿革及發達之途徑—形狀及土地—戶口—行政

第二章 農民家族

農家家族數—家族在戶籍上之地位—年齡—戶主年齡

第三章 調查方法

實地調查—度量衡—穀物價格—同等量—調查農家所在、家族及同等量

第二篇 生產款項

第一章 植產收入

第一節 所有並耕作之土地面積

五三

五三

五三

一七

八

二

一

第二節 耕作比例.....五六

第三節 農產額.....五九

第一項 對於單位面積之收穫數量.....五九

第二項 農家之穀物收入.....六二

(甲) 收穫數量

(乙) 價格

第三項 稿程收入.....六七

第四節 佃租收入.....七〇

第二章 副業收入.....七一

第一節 家畜收入.....七一

第一項 副業用家畜之頭數.....七一

第二項 飼養管理費.....七三

第三項 收入.....七四

第二節 雜收入.....七六

第一項 馬車收入.....七六

第二項	收集肥料	七七
第三項	勞動收入	七八
第四項	其他收入	七九
第三章	生產費	七九
第一節	地租及捐稅	七九
第一項	地租	七九
第二項	捐稅	八一
第二節	種苗費	八三
第一項	對於單位面積之種子量	八三
第二項	種苗費	八六
第三節	肥料費	八九
第一項	在滿州之肥料	八九
第二項	肥料費	九〇
第四節	農具費	九三
第五節	勞力	九八

第一項 動物力..... 九九

第二項 人力..... 一〇五

第四章 農業經營收支 (第二篇總結)..... 一〇九

第一節 對照經營收支..... 一〇九

第二節 比較自種及佃農之淨利..... 一一四

第三節 比較大、中、小農之淨利..... 一一五

第一項 自種農..... 一一五

第二項 佃農..... 一一五

第三篇 消費款項..... 一一七

第一章 農家之主食品..... 一一七

第一節 農家之食..... 一一七

第三節 主食品..... 一一八

第一項 概說..... 一一八

第二項 穀物消費量..... 一二〇

第三項 各種穀物之消費比例……………一三三

第三節 主食品之價格……………一二七

第四節 大、中、小農之穀物消費量及價格……………一三一

第二章 農家之副食品……………一三一

第一節 通常副食……………一三二

第二節 蔬菜類……………一三三

第三節 肉類……………一三四

第一項 獸肉……………一三五

第二項 魚肉……………一三八

第三項 肉類之價格……………一三九

第四節 米、大豆及麥粉……………一三九

第一項 米……………一三九

第二項 大豆……………一四一

第三項 麥粉……………一四二

第四項 大、中、小農對於米、大豆及麥粉之消費量……………一四四

第五節 調味品.....一四五

第一項 鹽.....一四五

第二項 豆 油.....一四八

第三項 沙 糖.....一五一

第六節 嗜好品.....一五二

第三章 農民食費.....一五六

第四章 農民衣服.....一五九

第一節 衣服種類.....一六〇

第二節 衣服材料.....一六二

第三節 衣服顏色.....一六四

第四節 衣服所需布、棉花之數量及價格.....一六四

第五節 農家棉布及棉花消費量.....一六七

第五章 房 屋.....一七〇

第一節 建造房屋.....一七一

第二節 建築材料並價格.....一七四

第三節 建築費並使用年限……………一七七

第一項 建築費……………一七七

第二項 使用年限及修理……………一八二

第四節 農民房屋所需狀態……………一八三

第五節 家具……………一八七

第六章 光熱費……………一九〇

第一節 燈用費……………一九〇

第二節 防寒費及炊用燃料……………一九三

第一項 高粱稈消費量……………一九三

第二項 大、中、小農之高粱稈消費量……………一九六

第七章 雜支出……………一九七

第一節 衛生費……………一九七

第一項 洗濯費……………一九七

第二項 理髮及洗澡費……………一九八

第三項 醫藥費……………二〇〇

第二節 教育費及娛樂費.....二〇〇

第一項 教育費.....二〇一

第二項 娛樂費.....二〇二

第三節 冠婚葬祭費.....八〇三

第四節 交際費.....二〇五

第八章 農家之生計費 (第三篇總結).....二〇七

第一項 農民每一人之生計費.....二〇七

第二項 農家之生計費.....二〇九

第四篇 結 論.....二一〇

分別經營面積之收益 分別家族人數之生計費 依家族數之獲利表

分別農業者種類之獲利表 自種與佃農獲利之比較 滿洲農地之分配

滿洲農家之生產與消費

滿鐵庶務部調查課

野中時雄編

黃越川譯

第一篇 緒論

農業爲滿洲產業之大宗。居住此間。而占人口之大多數者。皆從事耕作之農民也。

彼等生產之特產物。在滿洲經濟界。占重要之位置。又其所消費之數量。於商業上。決不可藐視之。

本編爲明瞭滿洲經濟界之重心。在農民之生產。並消費之狀態。研究彼等所經營之生業。應有利益若干。與其購買力之程度如何。一方面爲謀彼等二千萬農民之提高生活者。作爲資料。他方面爲直接與彼等有交易關係者。供爲參考。

本此目的。爰分篇章而具述於下焉。

第一章 農村

在滿洲所稱爲農村。即屯或堡之謂。關東州內。特稱爲會。屯者向來駐守備兵之地方。堡者爲城或鎮所在地。以至於今。現在所有名稱。種種不一。有依先住之姓名者。(陶官屯、穆家堡、張臺子、胡把式溝、劉二堡、大于公子、佟二堡、李大人屯等)有以山河等天然之名稱爲屯名者。(望寶臺、首山堡、半拉山子。東山堡、浪子山、湯河沿等)有依地名而爲屯名者。(大沙嶺、三臺子、黃泥窪、長林子、大安平、甜水路、河工堡等)及有以寺廟或著名之店舖爲屯名者。(千福寺、大崙、唐馬集、高力城子、老爺廟、大紙房、羅漢洞等)然同名異地之屯。亦屬不少。例如李家屯、蘇家屯等。滿洲觸目皆然焉。(以上屯名之實例。在遼陽縣屬者。)

農村由其沿革上觀之。吉林、奉天等南滿一帶。比較有發達之歷史。即清順治