

山西省第三次教育

统计

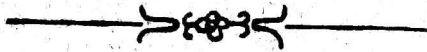
一九六年度

# 山西省

## 第三次教育統計

民國七年度

山西省長公署統計處編纂

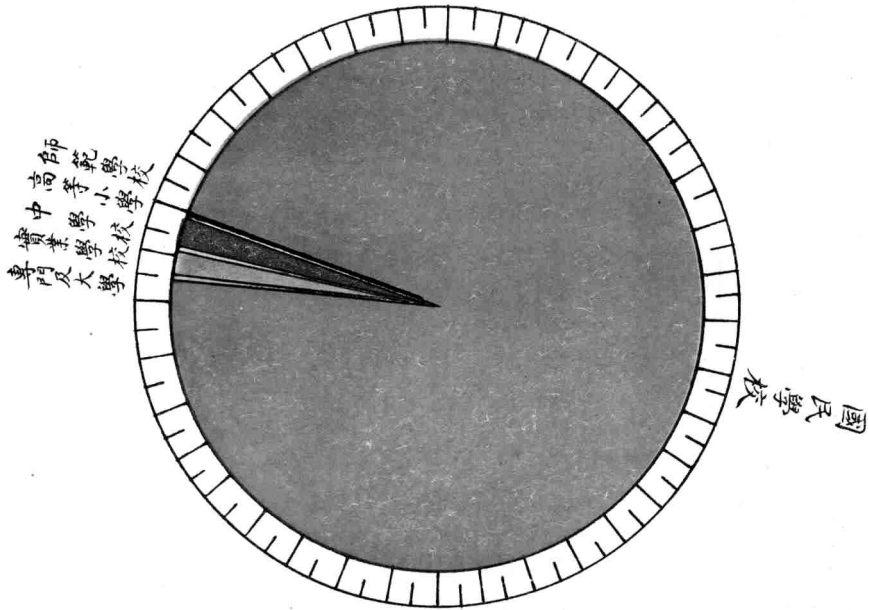


民國十年六月刊行

## 第三次教育統計凡例

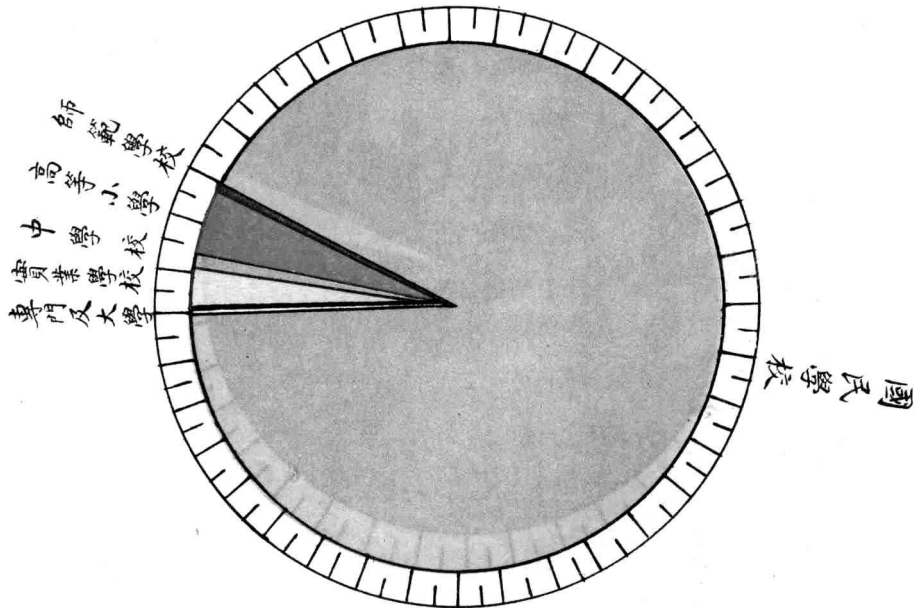
- (1) 本編年度係自民國七年八月始至八年七月止
- (1) 校數以一校爲單位其有附設他科者則將所附之科另作一校算入同種類之學校內以便依類統計
- (1) 學生畢業生職教員均以一人爲單位其教員與學生學生與畢業生比較各數單位以下尙有奇零者則按四捨五入法計算
- (1) 資產經費皆以銀元一元爲單位元以下四捨五入惟平均費截至三位小數爲止釐以下四捨五入
- (1) 凡附設學校職教員資產經費等項多與主校混合本編於混合各數皆列入主校之內其特行劃分者則分別填列
- (1) 凡支用國家經費者謂之國立學校支用省地方經費者謂之省立學校支用縣地方經費者謂之縣立學校由各縣行政區及各鄉村自集經費者謂之區立學校由私人出資者謂之私立學校
- (1) 學校系統以外各校除分表另列外於全省學務總表則各按等級分別列入其他欄內
- (1) 各項歷年比較皆斷至民國元年爲止元年以前未經調查無從編列
- (1) 留學外省外國各項學生及外人設立各校均祇列分表不曾編入全省學務總表之內以清界限
- (1) 本編計共圖二十五表一百一十二依據各種調查表冊分類編製概不臆斷

# 全省各項學校比較圖



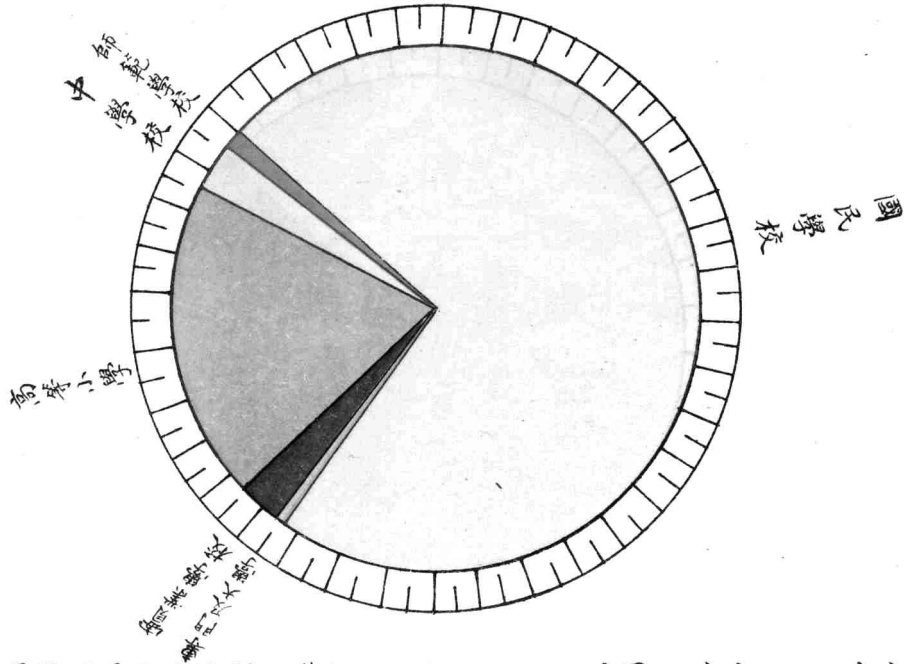
本年各項學校共計一萬四千八百零六處以本圖面積作三百六十度計算每度約占學校四十一處  
 本圖圓周分大段三十六小段七十二每大段為十度每小段為五度

# 全省各項學校學生比較圖



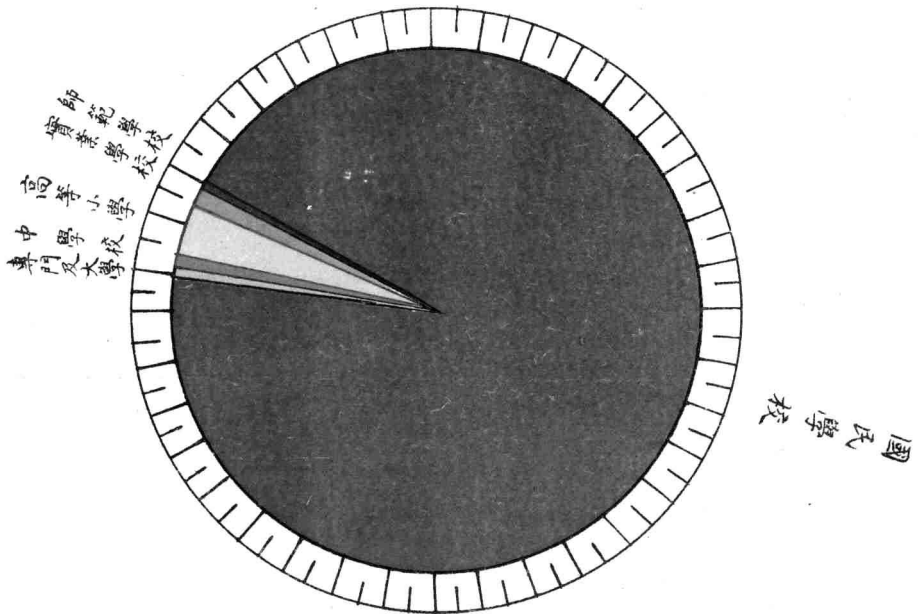
本年各項學生共計五十萬零九千四百九十人以本圖面積作三百六十度計算每度約占學生一千四百一十五人

# 全省各項學校畢業生比較圖



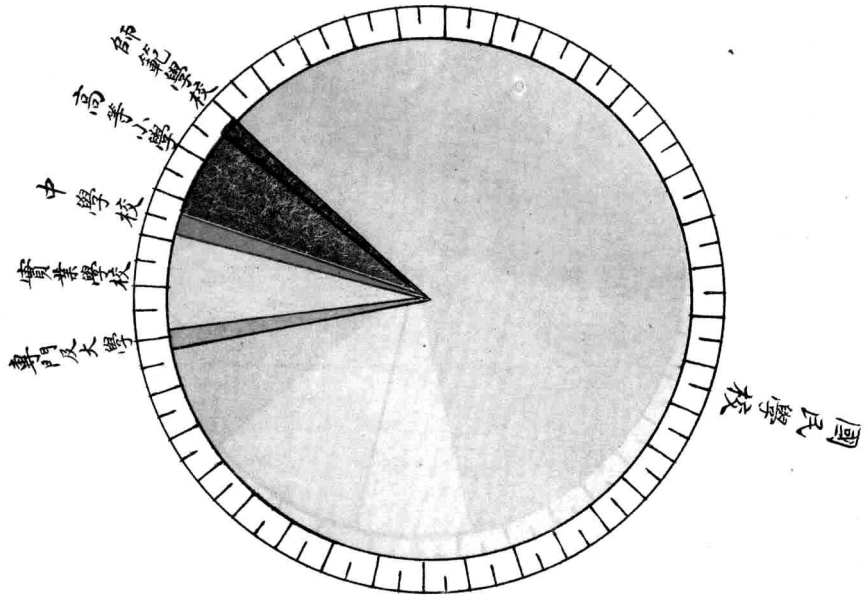
本年各項學校畢業生共計一萬九千一百八十三人以本圖面積作三百六十度計算每度約占畢業生五十三人

# 全省各項學校職員比較圖



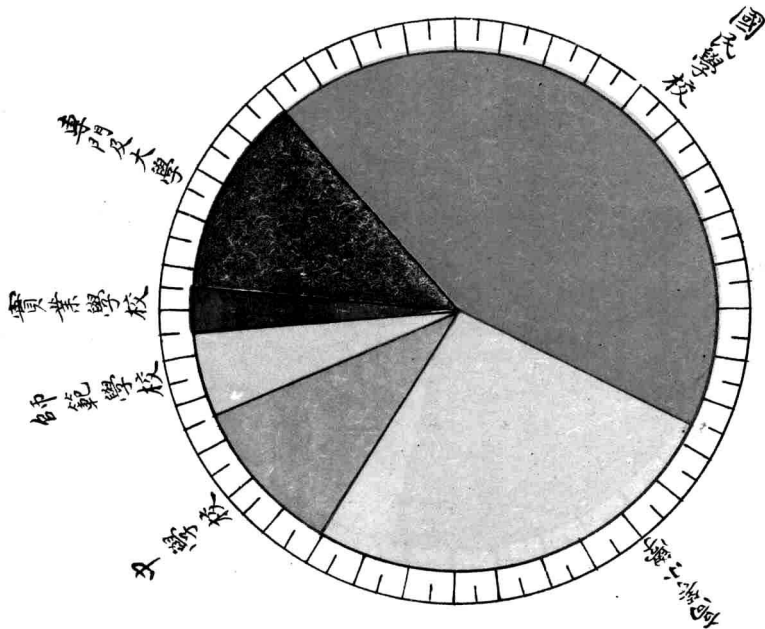
本年各項學校職員共計一萬四千四百一十九人以本圖面積作三百六十度計算每度約占四十人

# 全省各項學校教員比較圖



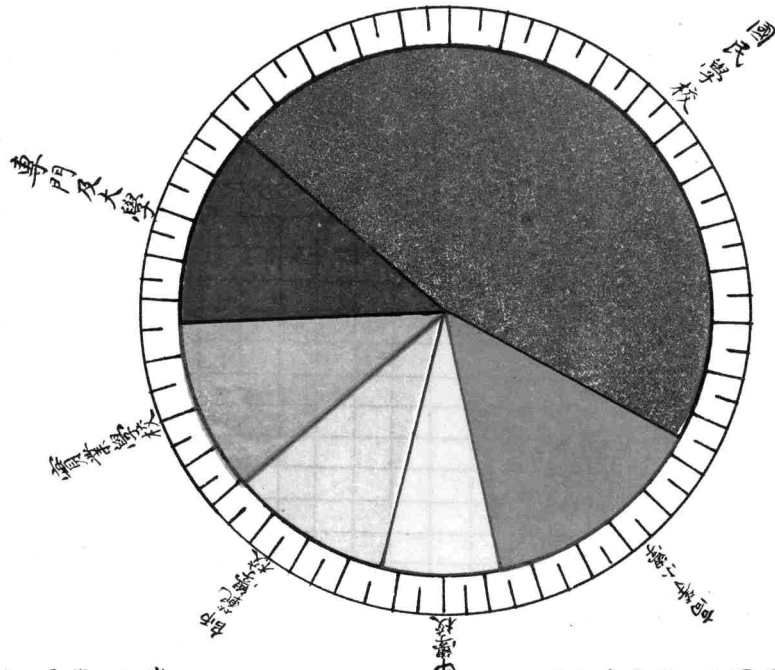
本年各項學校教員共計一萬九千四百九十一人以本圖面積作三百六十度計算每度約占五十四人

# 全省各項學校資產比較圖



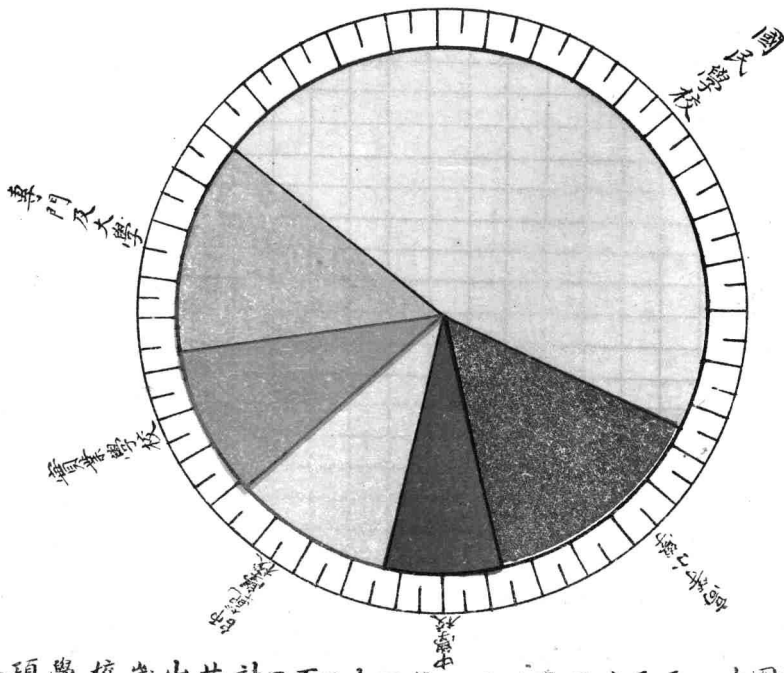
本年各項學校資產共計三百六十四萬四千八百一十二元以本圖面積作三百六十度計算每度約占一萬零一百二十四元

# 全省各項學校歲入比較圖



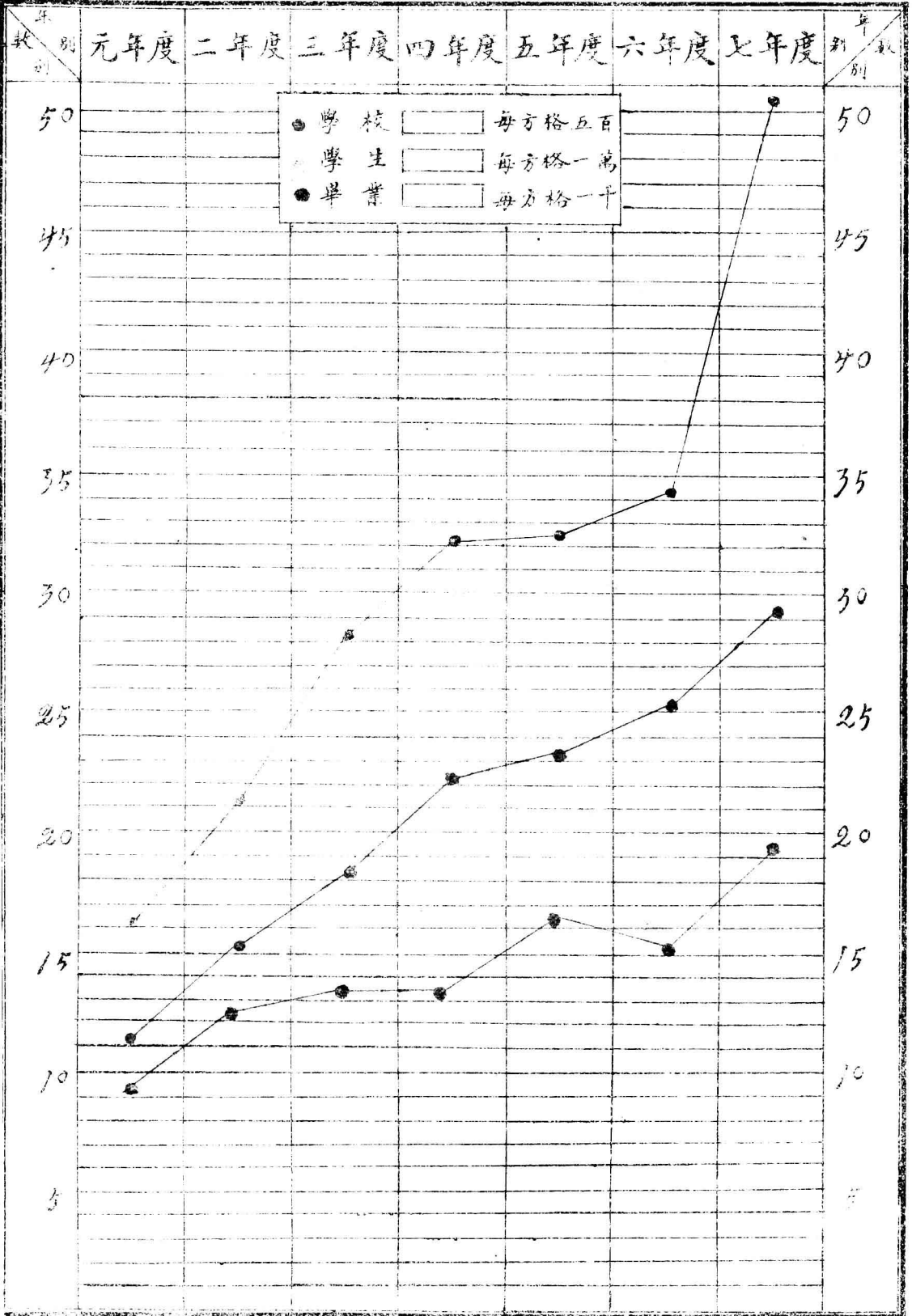
本年各項學校歲入共計二百二十四萬七千六百八十六元以本圖面積作三百六十度計算每度約占六千二百四十三元

# 全省各項學校歲出比較圖

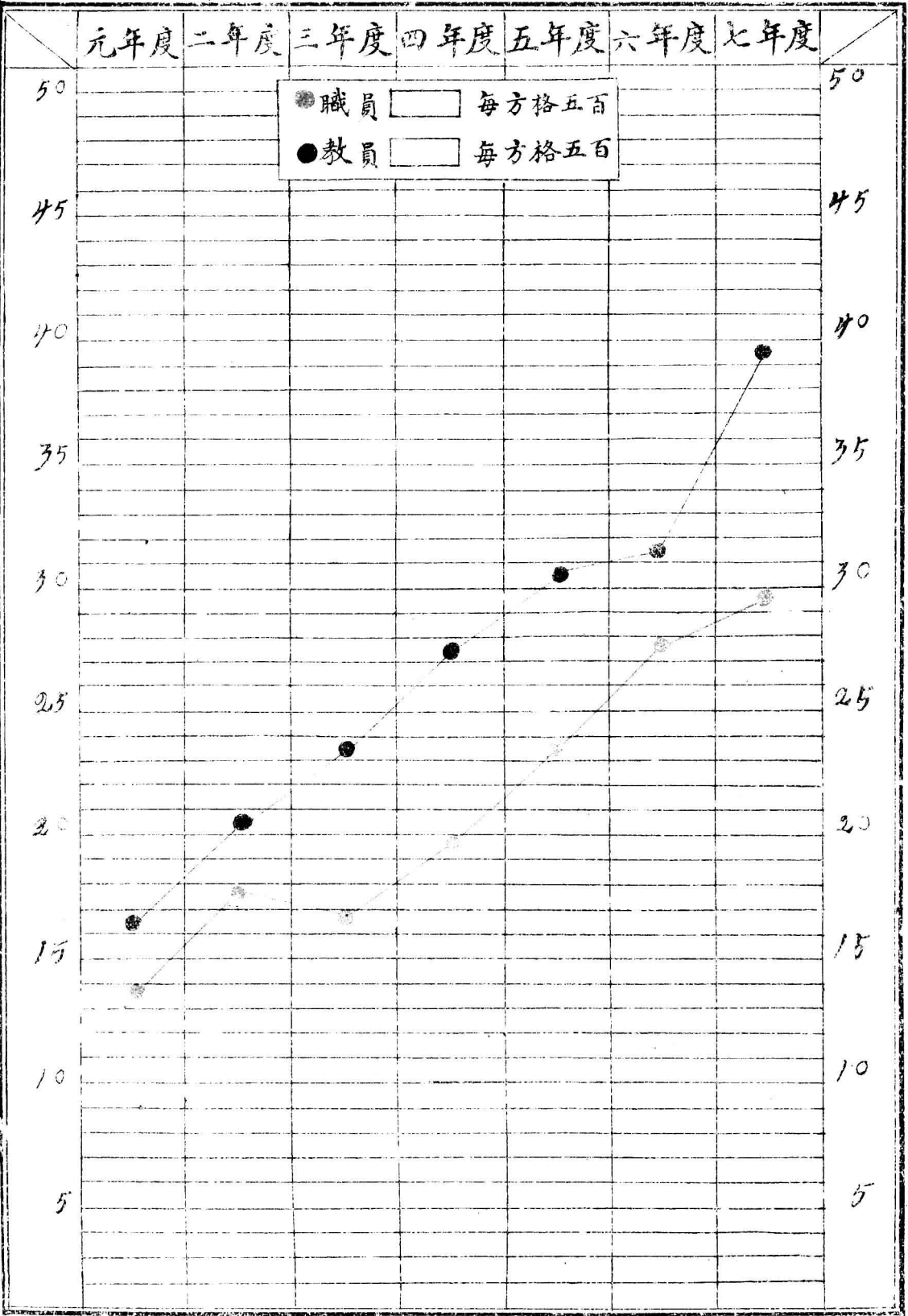


本年各項學校歲出共計二百二十四萬八千二百四十五元以本圖面積作三百六十度計算每度約占六千二百四十五元

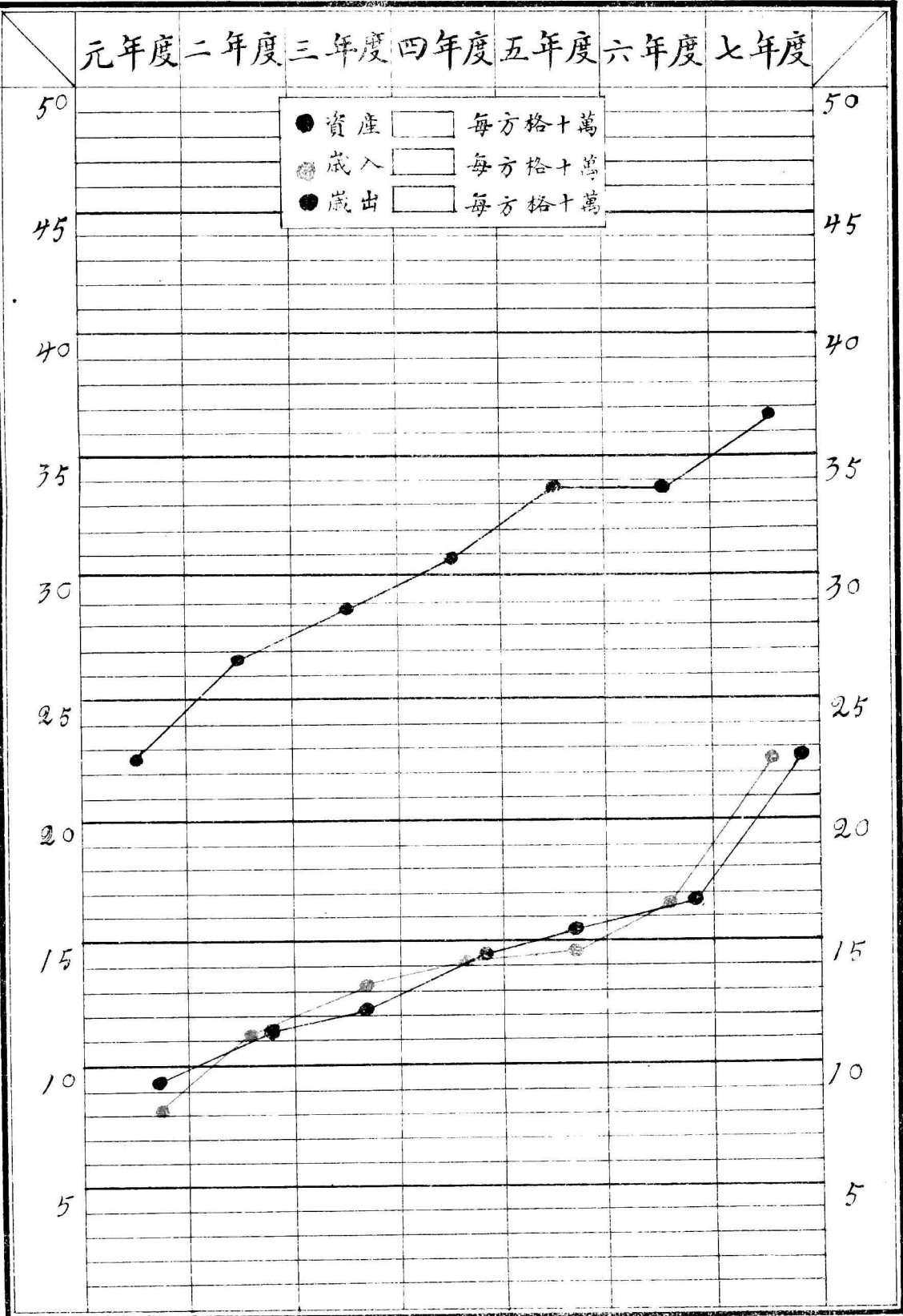
# 全省各項學校歷年比較圖一



# 全省各項學校歷年比較圖二

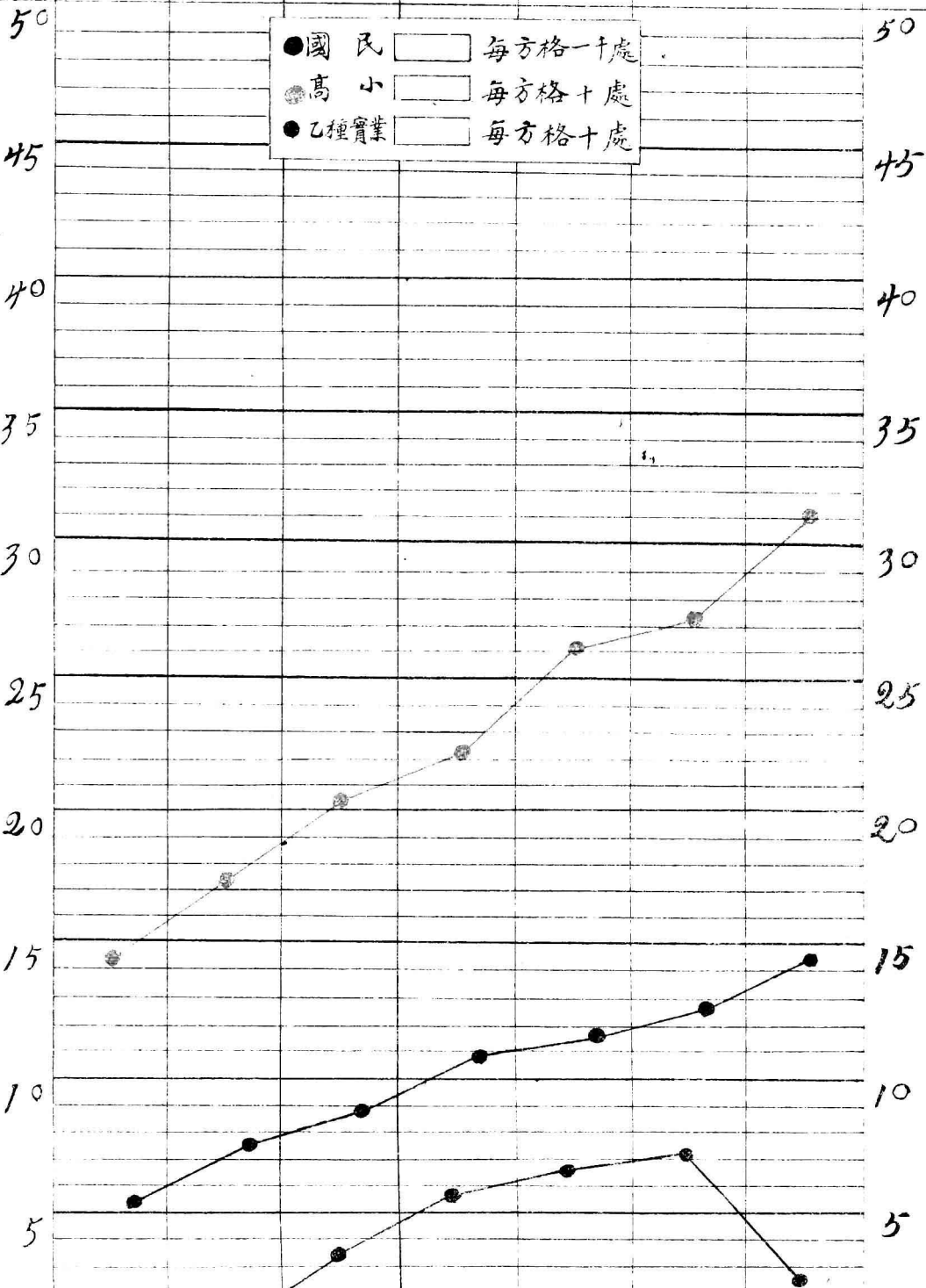


# 全省各項學校歷年比較圖三

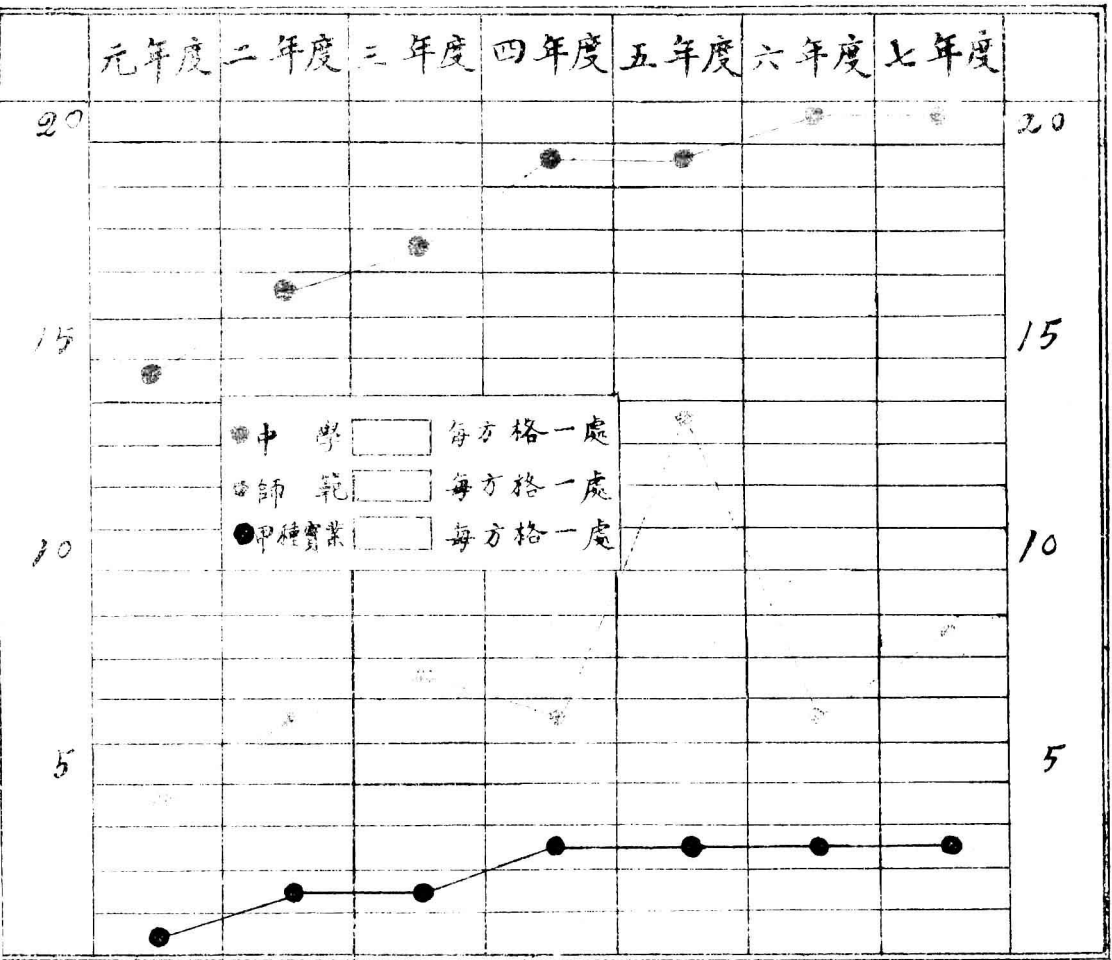


# 全省初等各項學校歷年比較圖

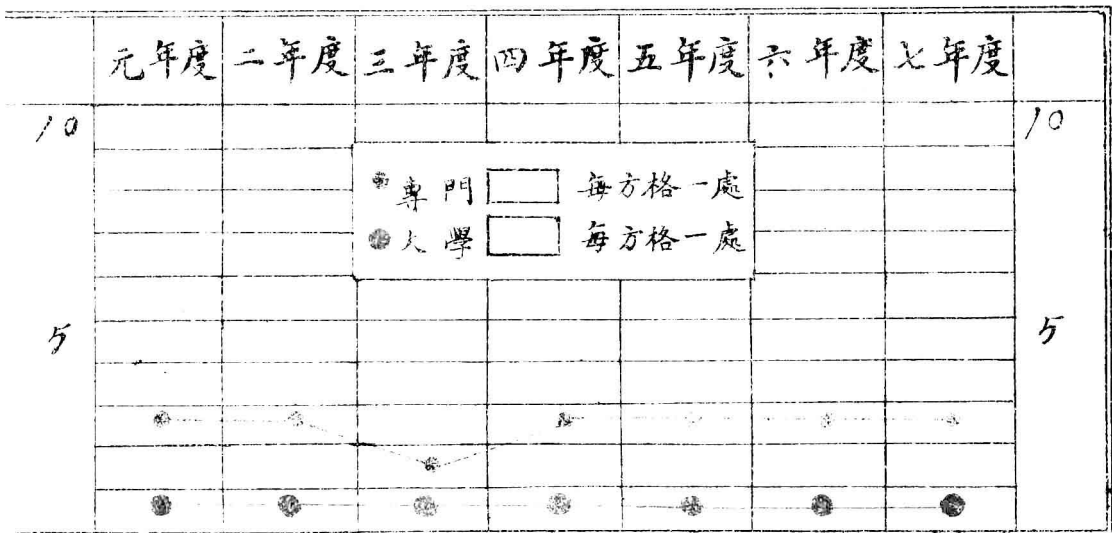
元年度 二年度 三年度 四年度 五年度 六年度 七年度



# 全省中等各項學校歷年比較圖

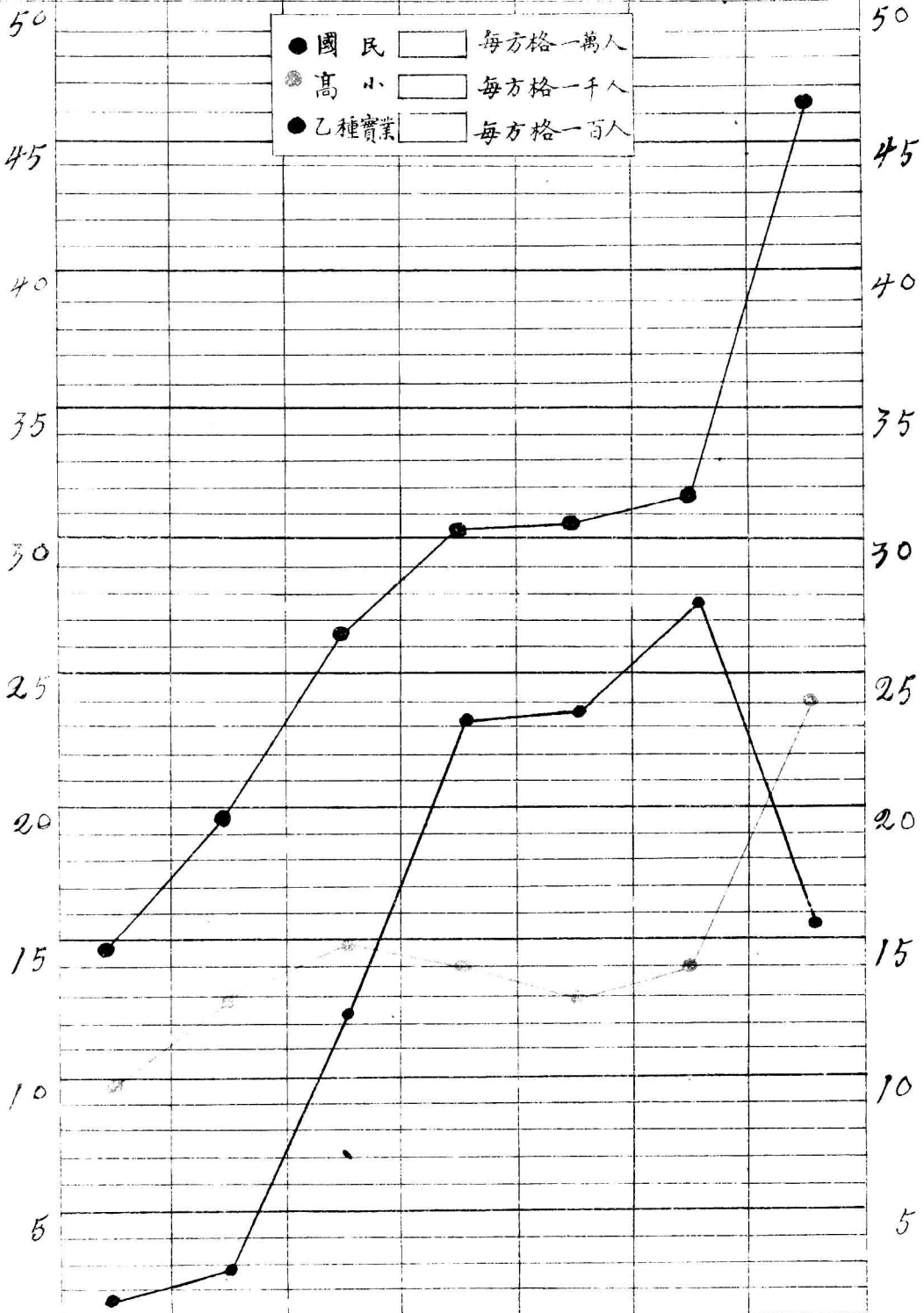


# 全省高等各項學校歷年比較圖

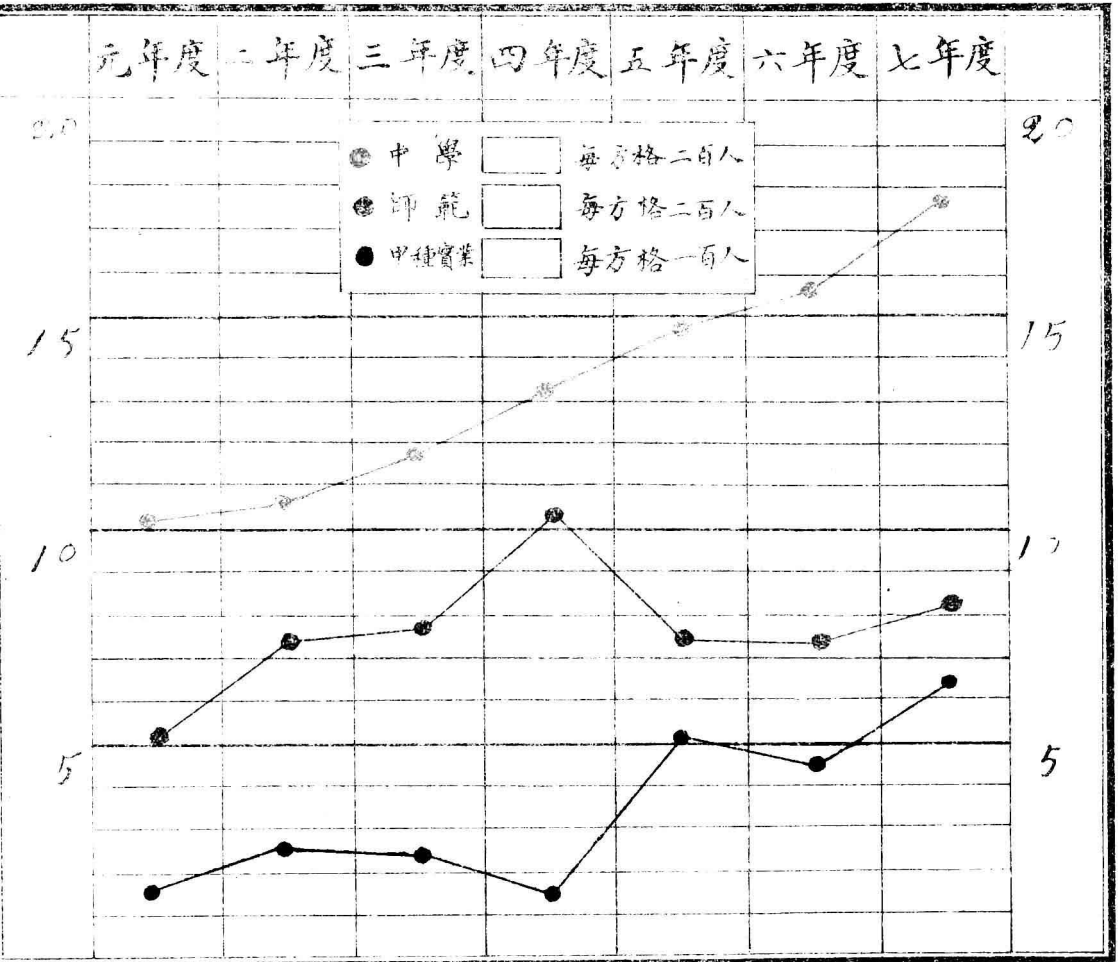


# 全省初等各項學生歷年比較圖

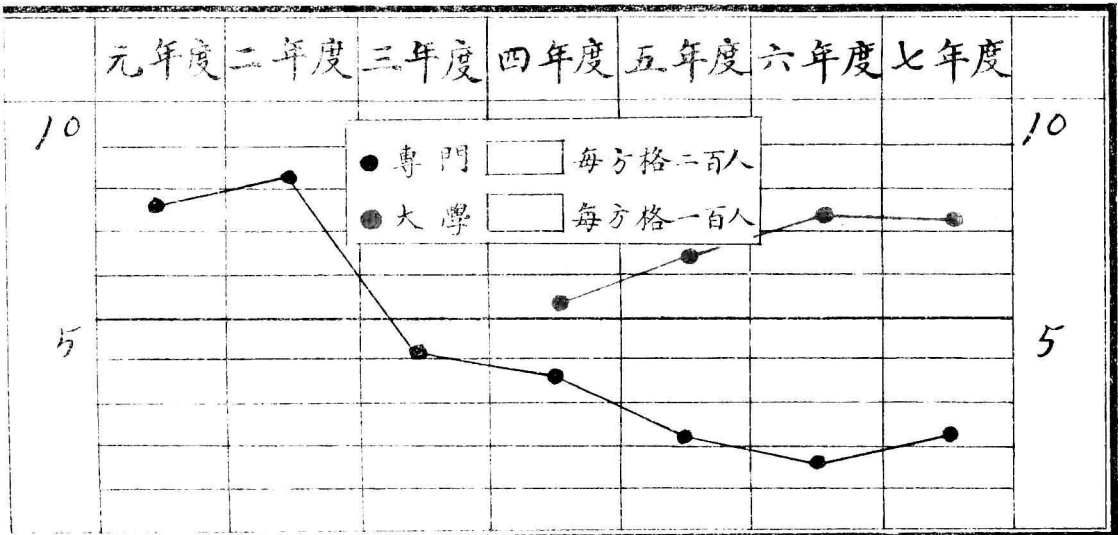
元年度 二年度 三年度 四年度 五年度 六年度 七年度



# 全省中等各項學生歷年比較圖



# 全省高等各項學生歷年比較圖



(二六) 全省學務總表	1	8
(二七) 學齡兒童	9	12
(二八) 學區及小學教員	13	16
(二九) 國民學校校數	17	20
(三〇) 國民學校學生	21	24
(三一) 男子國民學校學生	25	28
(三二) 女子國民學校學生	29	32
(三三) 省立男子國民學校學生	}	33
(三四) 省立女子國民學校學生		
(三五) 縣立男子國民學校學生	34	37
(三六) 縣立女子國民學校學生	38	41
(三七) 區立男子國民學校學生	42	45
(三八) 區立女子國民學校學生	46	49
(三九) 私立男子國民學校學生	50	51
(四〇) 私立女子國民學校學生		52
(四一) 國民學校畢業生	53	56
(四二) 國民學校職教員	57	60
(四三) 省立國民學校職教員		61
(四四) 縣立國民學校職教員	62	65
(四五) 區立國民學校職教員	66	69
(四六) 私立國民學校職教員	70	73
(四七) 國民學校資產經費	74	77
(四八) 省立國民學校資產經費		78
(四九) 縣立國民學校資產經費	79	82
(五〇) 區立國民學校資產經費	83	86
(五一) 私立國民學校資產經費	87	90
(五二) 高小學校校數	91	94
(五三) 高小學校學生	95	98

(五四)男子高小學校學生	105	102
(五五)女子高小學校學生	103	101
(五六)省立男子高小學校學生	105	105
(五七)省立女子高小學校學生		
(五八)縣立男子高小學校學生	106	109
(五九)縣立女子高小學校學生		110
(六〇)區立男子高小學校學生		111
(六一)區立女子高小學校學生	111	111
(六二)私立男子高小學校學生		
(六三)私立女子高小學校學生		
(六四)高小學校畢業生	113	116
(六五)高小學校職教員	117	12
(六六)省立高小學校職教員		121
(六七)縣立高小學校職教員	122	125
(六八)區立高小學校職教員		126
(六九)私立高小學校職教員		127
(七〇)高小學校資產經費	128	131
(七一)省立高小學校資產經費		132
(七二)縣立高小學校資產經費	132	136
(七三)區立高小學校資產經費		137
(七四)私立高小學校資產經費		138
(七五)乙種農業學校校數	139	140
(七六)乙種農業學校學生		
(七七)乙種農業學校畢業生	141	142
(七八)乙種農業學校職教員		
(七九)乙種農業學校資產經費		
(八〇)乙種商業學校校數	143	144
(八一)乙種商業學校學生		

(八二)乙種商業學校畢業生	}	145—146
(八三)乙種商業學校職教員		
(八四)乙種商業學校資產經費		
(八五)商業傳習所		147—150
(八六)中學校校數	}	151—152
(八七)中學校學生		
(八八)省立中學校學生	}	153—154
(八九)縣立中學校學生		
(九〇)私立中學校學生		
(九一)中學校畢業生		155
(九二)中學校職教員		156
(九三)中學校教員		157—158
(九四)中學校資產經費		159—160
(九五)師範學校校數	}	161—162
(九六)師範學校學生		
(九七)女子師範學校學生		
(九八)師範學校畢業生	}	163
(九九)師範學校職教員		
(一〇〇)女子師範學校職教員		
(一〇一)師範學校資產經費	}	164
(一〇二)女子師範學校資產經費		
(一〇三)甲種農業學校校數	}	165
(一〇四)甲種農業學校學生		
(一〇五)甲種農業學校畢業生		
(一〇六)甲種農業學校職教員	}	166
(一〇七)甲種農業學校資產經費		
(一〇八)甲種工業學校(校數學生)		167
(一〇九)甲種工業學校(職教員資產經費)		