

国家建筑标准设计图集

暖通空调设计选用手册
(下)

中国建筑标准设计研究所出版

1996



数据加载失败，请稍后重试！

常用单位的换算关系:

(法定单位 = 非法定单位 × 换算系数)

长度	m	in ft	0.0254 0.3048
质量	kg	lb	0.4536
面积	m ²	in ² ft ²	6.4516×10 ⁻⁴ 0.0929
容积 体积	m ³	in ³ ft ³ Ukgal Usgal	1.6387×10 ⁻⁵ 0.0283 4.5461×10 ⁻³ 3.7854×10 ⁻³
速度	m/s	ft/s ft/min	0.3048 0.0051
密度	kg/m ³	lb/in ³ lb/ft ³	27679.9 16.0185
压强	Pa	kgf/cm ² mmH ₂ O mmHg inH ₂ O lbf/in ² bar atm	9.8067×10 ⁴ 9.8067 133.322 249.089 6894.76 10 ⁵ 101325
动力粘度	Pa·s	kgf·s/m ² lbf·s/ft ²	9.8067 47.8803
运动粘度	m ² /s	in ² /s ft ² /s in ² /h	6.45×10 ⁻⁴ 9.29×10 ⁻² 1.79×10 ⁻⁷

新旧管径名称对照表

毫米	英寸
10	3/8"
15	1/2"
20	3/4"
25	1"
32	1 1/4"
40	1 1/2"
50	2"
70	2 1/2"
80	3"
100	4"
125	5"
150	6"
200	8"
250	10"
300	12"

能 功 热	J	kW·h kgf·m Cal lbf·ft Hp·h Btu	3.6×10 ⁶ 9.8067 4.1868 1.3558 2.68×10 ⁶ 1055.06
功 率	W	Kcal/h Btu/h kgf·m/s Hp	1.163 0.2931 9.8067 745.7
导热系数	W/(m·°C)	kcal/(m·h·°C) Btu/(ft·h·°F)	1.163 1.7307
传热系数	W/(m ² ·°C)	kcal/(m ² ·h·°C) Btu/(ft ² ·h·°F)	1.163 5.678
比热容 比热 焓 比 焓	J/(kg·°C)	kcal/(kg·°C) Btu/(lb·°F) ft·lbf/(lb·°F) kgf·m/(kg·°C)	4186.8 4186.8 5.3803 9.8067
冷 量	W	U.S.RT	3516.91
力 矩 力 矩 转 矩	N·m N·m ²	kgf·m kgf·m kgf·m ²	9.8067
应力 强度	Pa	kgf/cm ² kgf/mm ²	9.8067×10 ⁴ 9.8067×10 ⁶
弹性模量 剪切模量	Pa	kgf/cm ²	9.8067×10 ⁴

常用数据

图集号

页

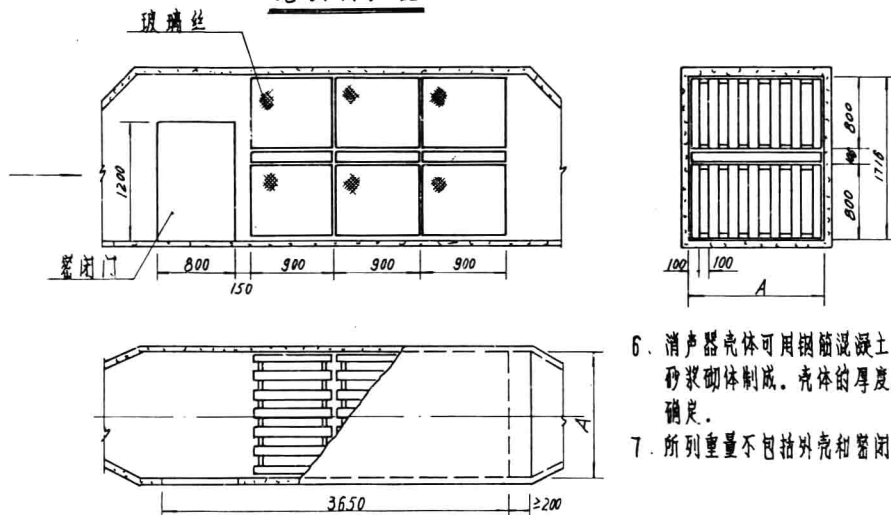
0-3

目 录

序号	图号	图 集 名 称	页 号	主 编 单 位	编 制 日 期
七 通风、空调设备					
85	T701-1,3	通风管道消声器(片式消声器,聚酯泡沫塑料管式消声器)	281	建工部北京工业建筑设计院	1966
86	T701-2,4	通风管道消声器(矿棉管式消声器,卡普隆纤维管式消声器)	282	建工部北京工业建筑设计院	1966
87	T701-5	通风管道消声器(弧形声流式消声器)	283	建工部北京工业建筑设计院	1966
88	T701-6	阻抗复合式消声器	284-288	建工部北京工业建筑设计院	1966
89	T703	钢板水箱	289-290	四机部第十设计院	1967
90	T704-1--6	非金属空气调节器	291-295	北京市建筑设计院	1966
91	T704-7,8	喷雾室密闭门,钢板密闭门,防水壁灯	296	北京市建筑设计院	1966
92	T704-9	钢板挡水板	297	北京市建筑设计院	1966
93	T704-10	玻璃挡水板	298	北京市建筑设计院	1966
94	T704-11	滤水器,溢水盘	299	北京市建筑设计院	1966
95	T704-12	喷雾管Y-1型喷嘴	300	北京市建筑设计院	1966
96	T707	空气电加热器(裸线式)	301-304	国家建委西北建筑设计院	1979
97	88ST708(-)	窗式空调器安装图	305-316	湖北省建筑标准设计研究院	1987
八 制冷					
98	91T800	食堂小冷库选用图集	317-343	贵州省建筑设计院	1990
九 供暖、供热					
99	94T903	集气罐制作及安装	344-346	林业部林产规划设计院	1994

序号	图号	图 集 名 称	页 号	主 编 单 位	编制日期
100	T905(一)	方形膨胀水箱	347-349	东北建筑设计院	1982
101	T905(二)	圆形膨胀水箱			
102	T906(一)	方形凝结水箱	350-352	东北建筑设计院	1982
103	T906(二)	圆形凝结水箱			
104	92T907	汽水集配器	353-357	核工业部第二研究设计院	1992
105	93T909	水-水换热器设计选用及安装图	358-366	核工业部第二研究设计院	1993
106	89T910	暖风机安装图	367-387	能源部华北电力设计院	1989
107	90T911(一)	IS型离心水泵基础及安装	388-393	水利电力部东北电力设计院	1990
108	90T911(二)	R型离心热水泵基础及安装	394-396	水利电力部东北电力设计院	1990
109	90T911(三)	2QG型蒸汽往复泵基础及安装	397-398	水利电力部东北电力设计院	1990
110	92T912	汽水混合加热器	399-421	山西省忻州地区设计室	1992
111	92T913	蒸汽喷射两级加热器	422-458	山西省忻州地区设计室	1992
112	90T914	采暖辐射板制造和安装	459-471	铁道部专业设计院	1990
113	91T915	螺旋槽管汽-水换热器	472-489	机电部第十设计院	1991
114	91T916	螺旋槽管水-水换热器	490-512	机电部第十设计院	1991
115	93T921-1	汽水换热器	513-542	上海化工设计院	1993
116	96T922	散热器及管道安装图	543-579	中国石化北京石油化工工程公司	1996
117	N105	水泵进出口软性接头	580	一机部第八设计院	1966
118	N106	方形伸缩器	581	建工部东北工业建筑设计院	1966
119	N108	疏水器减压阀及调压板安装	582-583	水电部西北电力设计院	1966
120	N110	混水器	584-586	建工部东北工业建筑设计院	1966
121	CN202-1--5	蒸汽喷射器选用图集及制造图	587-591	水电部东北电力设计院	1976

片式消声器



- 消声器壳体可用钢筋混凝土,也可用重砂浆砌体制成。壳体的厚度按结构需要确定。
- 所列重量不包括外壳和密封门的重量。

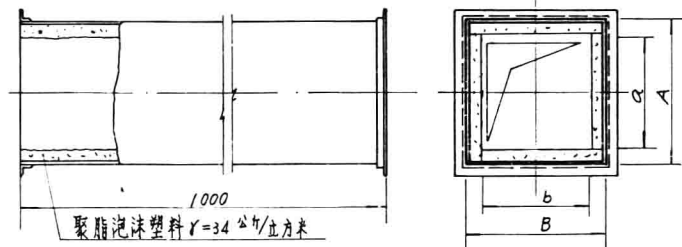
说明

- 消声器通道中风速不应超过 5.5 米/秒。
- 表中阻力值是指消声片前后阻力,不包括连接口的局部阻力。
- 密封门根据使用者需要,要求密封或隔声,应设在高噪声端。
- 图号 T701-1。
- 消声片内填充的玻璃丝采用纺织玻璃丝布的下脚料(熟玻璃丝)填充密度为 170 公斤/米³。

性能表

倍频程频带中心频率(赫兹)	50	100	200	400	800	1600	3150	6300
频带声衰减量(分贝)	5	11	22	32	38	32	22	13
型号	尺寸 A	重量 (公斤)	单价 (元)	下列风速(米/秒)下风量(米 ³ /秒)		下列风速下阻力(毫米水柱)		
				4.0	5.0	4.0	5.0	
1	900	972	1883.18	9200	11500	6	9	
2	1300	1365	2638.69	13800	17300	6	9	
3	1700	1758	3392.79	8400	23000	6	9	
4	2500	2544	4895.79	27600	34600	6	9	

聚脂泡沫塑料管式消声器



说明

- 图号 T701-3

性能表

型号	在下列倍频程中心频率(赫兹)下的频带声衰减量(分贝)						
	100	200	400	800	1600	3150	6300
1	2.56	10.9	25.9	18.6	24.3	25.9	17.8
2	2.14	9.7	21.6	15.5	20.3	13.5	6.8
3	1.92	8.18	19.4	13.9	18.2	12.0	6.0
4	2.05	8.70	20.7	14.8	19.4	12.8	6.4
5	1.71	7.28	17.3	12.4	16.2	10.8	5.4
6	1.53	6.54	15.5	11.1	14.6	9.8	4.9
7	1.70	7.24	17.2	12.3	16.2	10.8	5.4
8	1.42	6.05	14.3	10.3	13.4	8.9	4.4
9	1.28	5.44	13.0	9.2	12.1	8.0	4.0

尺寸表

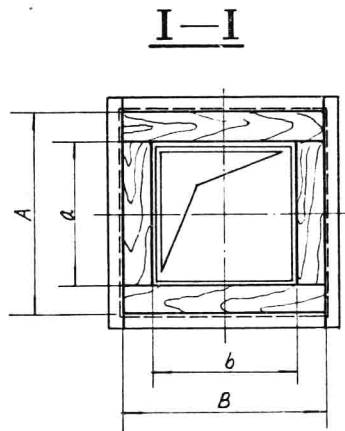
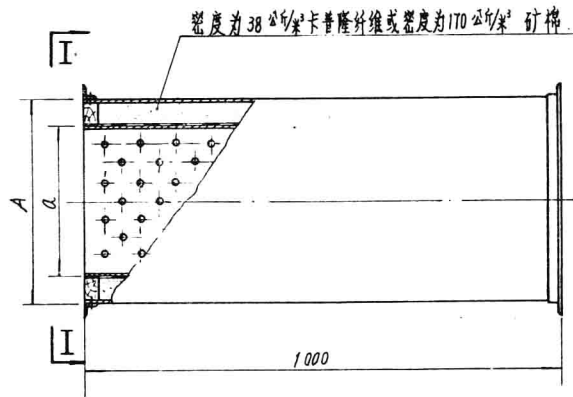
A	B	a	b	重量 (公斤)	单价 (元)
300	300	200	200	17	44.58
300	400	200	300	20	53.93
300	500	200	400	23	63.33
350	350	250	250	20	53.92
350	475	250	375	23	70.61
350	600	250	500	27	80.53
400	400	300	300	23	63.41
400	550	300	450	27	80.61
400	700	300	600	31	90.75

标准图
1966

片式消声器、聚脂泡沫塑料管式消声器

T701-1, T701-3

页
281



性能表								尺寸表					
频带 (赫芝)	100	200	400	800	1600	3150	6300	A	B	a	b	重量(斤)	单价(元)
型号	矿棉管式消声器频带声表减量(分贝)							矿棉管式消声器(T701-2)					
1	7.7	15.0	20.8	23.4	26.2	27.2	18.0	320	320	200	200	32.98	20.18
2	6.4	12.5	17.3	19.4	21.8	14.6	7.2	320	420	200	300	38.91	23.89
3	5.8	11.3	15.6	17.5	19.7	13.2	6.6	320	520	200	400	44.88	27.72
4	6.2	12.0	16.6	18.8	21.0	14.0	7.0	370	370	250	250	38.91	23.89
5	5.1	10.0	13.9	15.6	17.5	12.0	6.0	370	495	250	375	46.50	28.61
6	4.6	9.0	12.5	14.0	15.8	10.5	5.3	370	620	250	500	53.91	33.32
7	5.1	10.0	13.9	15.6	17.5	11.7	5.8	420	420	300	300	44.89	27.72
8	4.2	8.3	11.6	12.9	14.6	9.7	4.9	420	570	300	450	53.91	33.32
9	3.8	7.5	10.4	11.7	13.2	8.8	4.4	420	720	300	600	62.88	38.99
型号	卡普隆管式消声器频带声表减量(分贝)							卡普隆管式消声器(T701-4)					
1	7.7	17.6	30.0	29.5	26.5	18.5	12.3	360	360	200	200	28.44	70.64
2	6.4	14.7	25.1	24.6	22.2	14.8	7.4	360	460	200	300	32.93	81.68
3	5.8	13.2	22.6	22.1	19.9	13.2	6.6	360	560	200	400	37.83	96.61
4	6.2	14.1	24.1	23.6	21.2	14.1	7.1	410	410	250	250	32.93	81.68
5	5.1	11.7	20.1	19.6	17.7	11.8	5.9	410	535	250	375	39.04	99.50
6	4.6	10.5	18.0	17.6	15.9	10.6	5.3	410	660	250	500	45.01	117.24
7	5.1	11.7	20.0	19.6	17.7	11.8	5.9	460	460	300	300	37.83	96.61
8	4.2	9.8	16.7	16.4	14.8	9.8	4.9	460	610	300	450	45.01	117.24
9	3.8	8.8	15.0	14.7	13.3	8.8	4.4	460	760	300	600	52.10	135.63

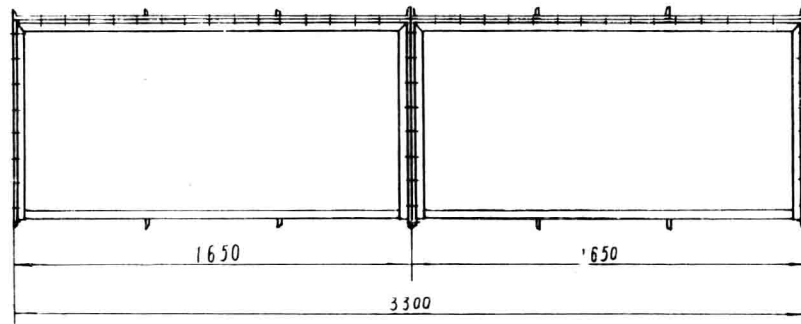
标准图
1966

矿棉管式消声器、卡普隆管式消声器

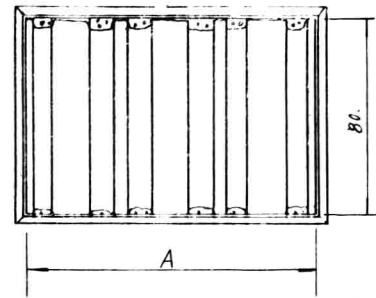
T701-2、T701-4

页

282

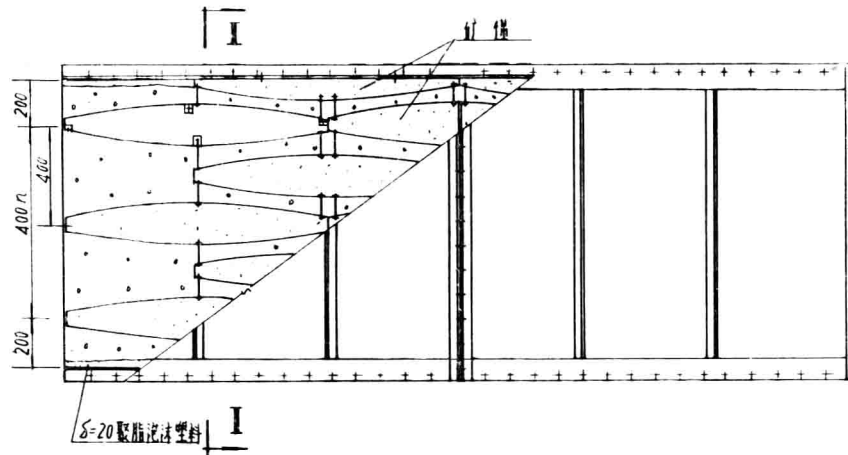


I - I



说 明

- 1 消声器通道中风速不应超过 5.5 米/秒
- 2 若选用者取用其他 A 值时, 可在设计图上注明 A 及 n 值.
- 3 消声器通道有效面积为 $F = 0.076 \cdot n(n+1)$ 平方米,



性 能 表										
倍频程频带中心频率 (赫芝)		50	100	200	400	800	1600	3150	6300	
频带声衰减量 (分贝)		16	16	38	46	47	49	48	43	
型号	A	n	重量 (公斤)	单价 (元)	下列风速 (米/秒) 下的风量 (米 ³ /秒)			下列风速 (米/秒) 下的阻力 (毫米水柱)		
					4.5	5.0	5.5	4.5	5.0	5.5
1	800	1	629	452.42	2460	2730	3000	19	22	26
2	1200	2	874	621.21	3690	4100	4510	19	22	26

标准图 1966	弧形声流式消声器		T 701-5	
			页	283

1 本图集的阻抗复合式消声器的抗性消声是由内管截面的突变及内外管之间的膨胀室的作用所构成,它对低频及部分中频噪声起有效的消声作用。其中1~4号消声器有三个膨胀室,5~10号消声器有二个膨胀室,其膨胀比(M)即为消声器外形断面积与气流通道有效截面积之比值。膨胀比大,则低频性能好,但消声器体积就大,故应合理选择。本图集消声器的膨胀比为3~4左右。制作时各膨胀室之间要求做到密封,以保证低频的消声作用。

2 本图集阻抗复合式消声器的阻性消声是由阻性吸声片构成,它对中高频具有良好的消声效果。阻性吸声片是用木筋、密度为 $10^{13}/m^3$ 的超细玻璃棉毡和无碱玻璃纤维布做成。制作时先用木筋制成木框,内填超细玻璃棉毡,再外包玻璃纤维布。玻璃布必须装订平正牢固,装订吸声片时凡与气流接触部分均用漆泡钉,其余则用鞋钉装订。

3 本图集消声器所用的超细玻璃棉毡为上海工业玻璃二厂生产,无碱玻璃纤维布为上海东方红玻璃厂生产。如无上述材料时,一般可用散装玻璃棉、玻璃丝、酚醛玻璃纤维板和矿棉等多孔吸声材料来代替超细玻璃棉毡,而玻璃纤维布可用麻布、麻袋布或工业白布等透气而又有一定强度的材料代用。

4 本图集各消声器制作时,应先用圆钉将制成的吸声片装订成吸声片组;同时用铆钉将横隔板与内管分段铆接好,然后用半圆头木螺栓将各段内管与吸声片组固定,再将外管与横隔板、外管与消声器两端盖板、盖板与内管分别用半沉头自攻螺丝固定,最后再安装两端法兰。另外在7~10号消声器的膨胀室中,内管各分段及其与隔板的连接均用半圆头带帽螺钉紧固。

5 选用本图集消声器时应根据系统的风量、管道内的设计风速、风机的噪声特性、系统的自然衰减和空调房间的降噪要求等因素来确定选用消声器的型号和节

数。本图集阻抗复合式消声器单节长度的消声效果约为低频10~15分贝,中频15~25分贝,高频25~30分贝。平均阻力系数约为0.4。其消声频率特性曲线和阻力损失曲线可参见本图集第二页。

6 通过消声器的风速应当适当控制。若风速过低,则风管粗大,占空间多,造价也高;若风速过高,则将影响消声器的中高频性能,且阻力也增大。一般风速以6~8米/秒为宜。如必须提高风速时,则可选择8~12米/秒,不宜再高,否则风噪声将显著影响消声器的中高频消声性能。

7 消声器在系统中应尽量安装于靠近使用房间的地位,如必须安装在机房内时,则应对消声器外壳及消声器之后位于机房内的部分风管采取隔声处理。当系统为恒温系统时,则消声器外壳应与风管同样作保温处理,若兼须作隔声处理,则可结合保温进行。

8 当多节消声器串联应用时,吸声片两端的三角形导风木条不必每节均做,而只需在整个串联消声器组的两端吸声片上加做三角形导风木条即可。

9 各消声器内外金属构件表面均应涂刷红丹防锈漆两道。

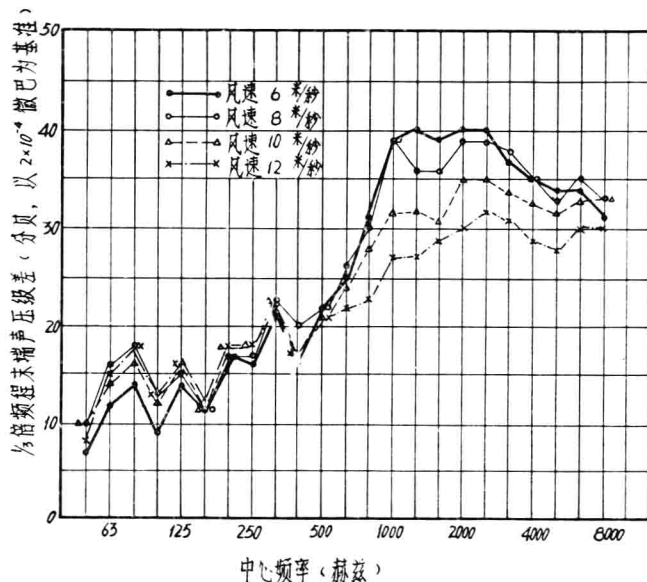
说明:

1 本图所列之阻抗复合式消声器的消声频谱特性曲线及阻力损失与风速的关系曲线是通过与本图集1号消声器大小相当,但长度为12米的消声器实测所得。本图集各消声器的消声效果和阻力损失可参考本图估算。

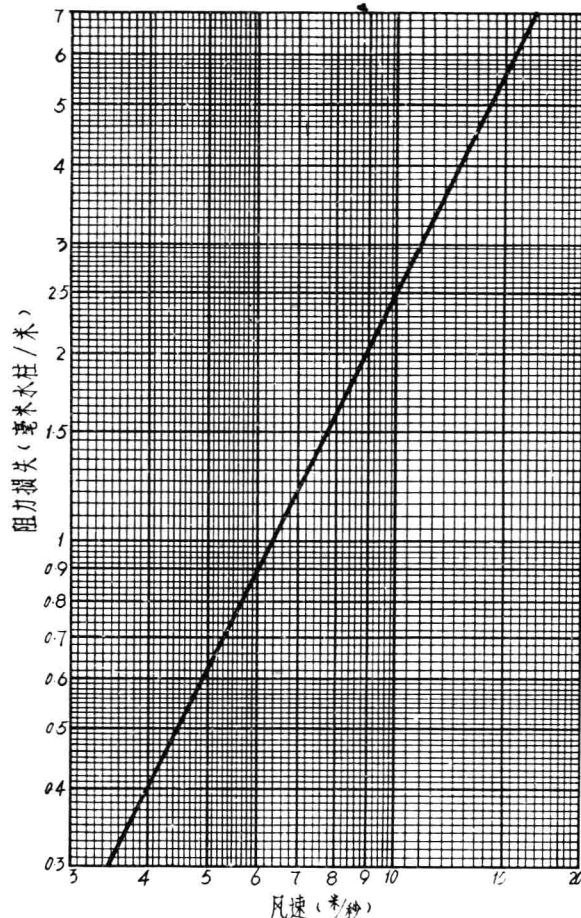
2 选用表中的有效截频 = $122 \frac{c}{D}$

C 声速(米/秒)

D 消声器外形断面积当量直径(米)。



消声频谱特性曲线



阻力损失与风速的关系曲线

阻抗复合式消声器选用表

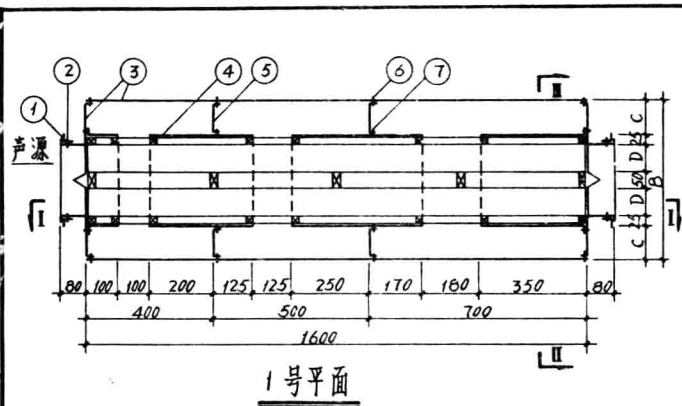
消声器 型号	长度 (mm)	外型尺寸 (mm)	外型断面 (m ²)	法兰尺寸 (mm)	有效截面 (m ²)	膨胀比 (M)	有效截频 (Hz)	适用风量 (m ³ /s)			
								风速6% 8%	风速8% 10%	风速10% 12%	风速12% 15%
1	1600	800 × 500	0.40	520 × 230	0.093	4.26	596	2000	2660	3330	4000
2	1600	800 × 600	0.48	510 × 370	0.139	3.91	507	3000	4000	5000	6000
3	1600	1000 × 600	0.60	700 × 370	0.186	3.17	480	4000	5330	6670	8000
4	1600	1000 × 800	0.80	770 × 400	0.231	3.46	420	5000	6660	8320	10000
5	900	1200 × 800	0.96	700 × 550	0.278	3.43	380	6000	8000	10000	12000
6	900	1200 × 1000	1.20	780 × 630	0.372	3.20	339	8000	10660	13340	16000
7	900	1500 × 1000	1.50	1000 × 630	0.463	3.29	430	10000	13320	16640	20000
8	900	1500 × 1400	2.10	1000 × 970	0.695	3.07	513	15000	20000	25000	30000
9	900	1800 × 1400	2.52	1330 × 970	0.928	2.73	470	20000	26700	33400	40000
10	900	2000 × 1800	3.60	1500 × 1310	1.390	2.59	393	30000	40000	50000	60000

标准图
1970

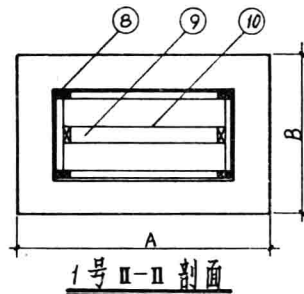
阻抗复合式消声器性能曲线及选用表

T 701-6

页 285

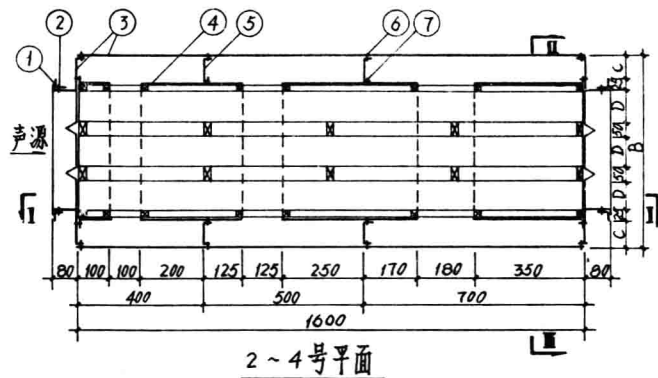


1号平面

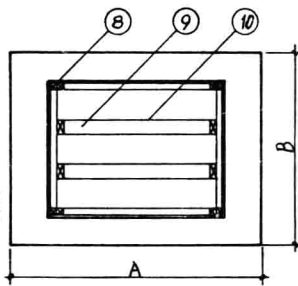


1号 II-II 剖面

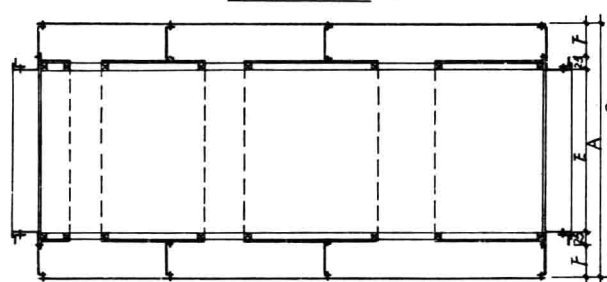
型号	尺寸	A	B	C	D	E	F
1		800	500	110	90	520	115
2		800	600	90	90	510	120
3		1000	600	90	90	700	125
4		1000	800	175	100	770	90



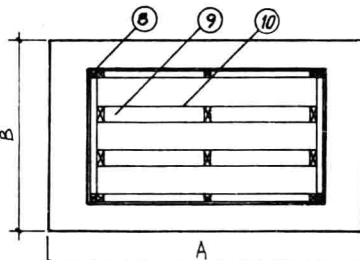
2~4号平面



2号 II-II 剖面



1~4号 I-I 剖面



3.4号 II-II 剖面

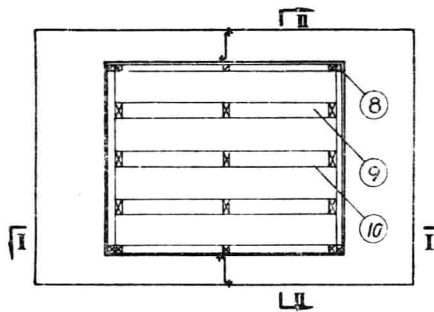
件号	材料名称及规格	1号		2号		3号		4号	
		数量及单位	共重公斤	数量及单位	共重公斤	数量及单位	共重公斤	数量及单位	共重公斤
1	法兰 L30×30×4	3.06米	5.45	3.58米	6.38	4.34米	7.73	4.74米	8.43
2	法兰螺栓 14"	12只		14只		18只		20只	
3	外壳钢板 δ=10	5.08米	39.88	5.49米	43.03	6.32米	49.61	7.24米	56.83
4	内管钢板 δ=10	2.1米	13.19	2.42米	15.20	2.88米	22.61	3.14米	24.65
5	隔断钢板 δ=10	0.64米	5.02	0.68米	5.34	0.8米	6.28	1.1米	8.64
6	半沉头自攻螺丝 M4×12	134只		152只		174只		194只	
7	扁头螺栓 10"	30只		40只		46只		50只	
8	木筋 50×25, 25×25	0.0345米	17.25	0.0466米	23.3	0.0614米	30.7	0.0642米	32.1
9	超细玻璃棉毡	0.105米	1.89	0.157米	2.83	0.202米	3.63	0.221米	3.97
10	玻璃纤维布 δ=0.1	7.44米		10.17米		12.8米		14米	
11	漆池钉 5/8"								
12	鞋钉 5/8"								
13	圆钉 1 1/2" 2"								
14	半圆头木螺丝 3/4"	136只		160只		184只		200只	

标准图
1970

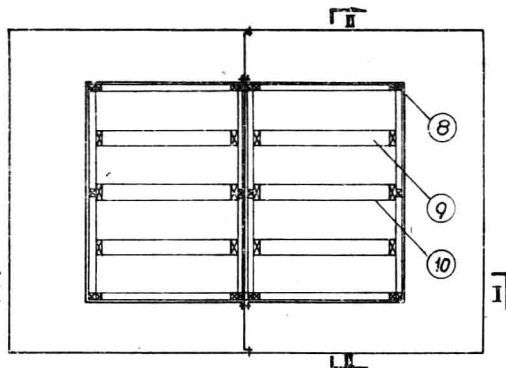
阻抗复合式消声器
1~4号消声器总图及材料表

T701-6

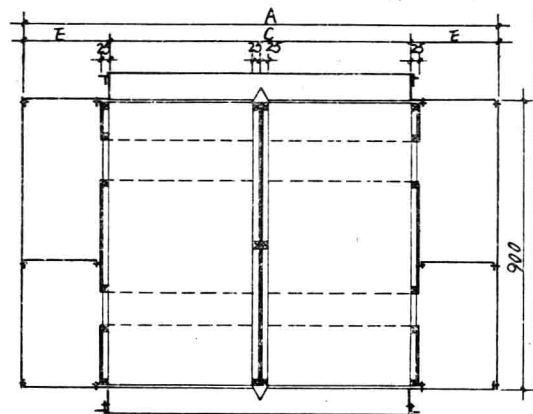
页 286



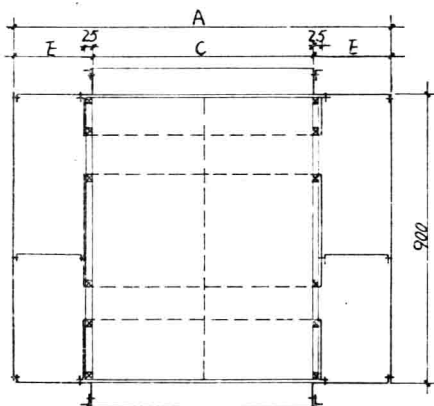
5. 6号平面



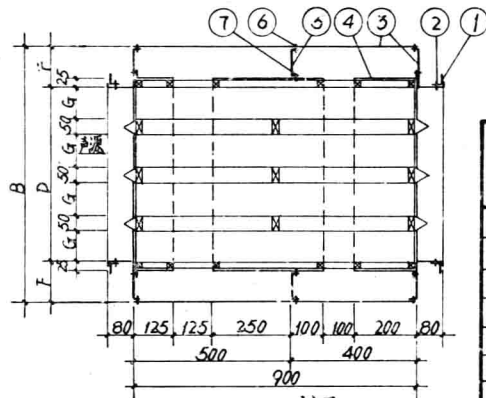
7号平面



7号 I-I 剖面



5 6号 I-I 剖面



5. 6. 7号 I-I 剖面

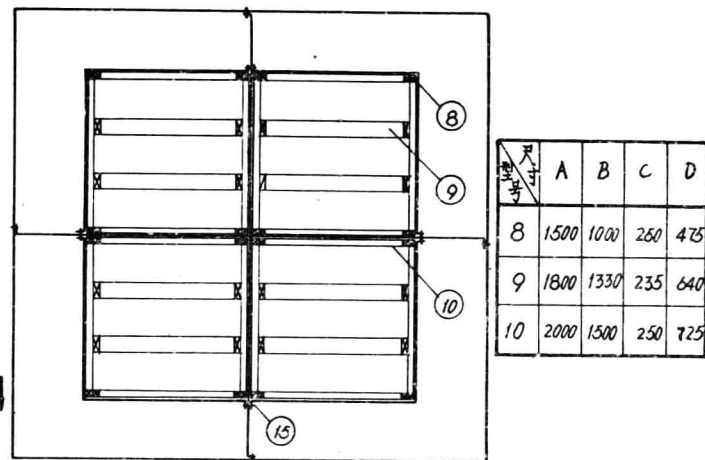
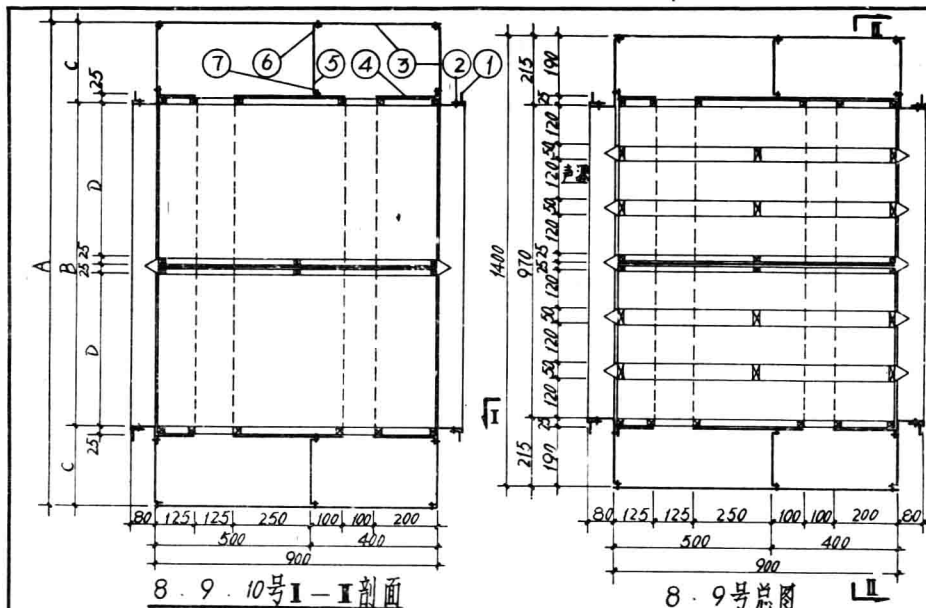
型号	尺寸	A	B	C	D	E	F	G
5		1200	800	700	550	250	125	100
6		1200	1000	780	630	210	185	120
7		1500	1000	950	630	275	185	120

件号	材料名称及规格	数量		共重		数量		共重	
		单	位	单	位	单	位	单	位
1	法兰 L30×30×4	5.12	米	9.11		5.70	米	10.19	
2	法兰铆钉 14#	20	只			22	只		
3	外壳钢板 δ=1.0	5.28	米 ²	49.74		6	米 ²	56.52	
4	内管钢板 δ=1.0	1.93	米 ²	15.15		2.16	米 ²	16.96	
5	隔断钢板 δ=1.2	1.09	米 ²	10.26		1.14	米 ²	10.74	
6	半沉头自攻螺丝 φ4×12	192	只			210	只		
7	扁头铆钉 10#	45	只			48	只		
8	木筋 50×25 25×25	0.0484	米 ³	24.20		0.0534	米 ³	26.70	
9	超细玻璃棉毡	0.152	米 ³	2.74		0.171	米 ³	3.08	
10	玻璃纤维布 δ=0.1	9.23	米 ²					14.31	
11	漆油钉 5/8"								
12	鞋钉 5/8"								
13	圆钉 1 1/2", 2"								
14	半圆头木螺丝 3/4"	162	只			180	只		

标准图
1970

阻抗复合式消声器
5. 6. 7号消声器总图及材料表

T 701-6
页 287



型号	A	B	C	D
8	1500	1000	250	475
9	1800	1330	235	640
10	2000	1500	250	725

件号	材料名称及规格	8号		9号		10号	
		数量	单位	数量	单位	数量	单位
1	法兰 L30×30×4(9号); L50×50×5(10号)	8.72	15.52	9.28	22.46	11.34	42.75
2	法兰铆钉 14"	32	只	38	只	46	只
3	外壳钢板 $\delta=12$	8.36	米	9.22	86.89	11.34	106.82
4	内管钢板 $\delta=12$	3.12	米	3.55	33.44	4.28	49.32
5	隔声钢板 $\delta=12$	3.91	米	4.29	40.41	5.25	49.46
6	半沉头自攻螺丝 $\phi 5 \times 12$	296	只	328	只	384	只
7	扁头铆钉 10"	43	只	50	只	60	只
8	木筋 50×5 25×25	0.106	米 ³	0.135	67.50	0.191	95.63
9	超细玻璃棉毡	0.346	米 ³	0.438	7.88	0.703	12.65
10	玻璃纤维布 $\delta=0.1$	22.98	米 ²	28.28	米 ²	39.4	米 ²
11	漆泡钉 $\frac{5}{8}$ "						
12	鞋钉 $\frac{5}{8}$ "						
13	圆钉 $1\frac{1}{2}$ " 2"						
14	半圆头木螺丝 $\frac{3}{4}$ "	246	只	288	只	348	只
15	半圆头带帽螺钉 M4×14	36	只	36	只	36	只

标准图

1977

阻抗复合式消声器

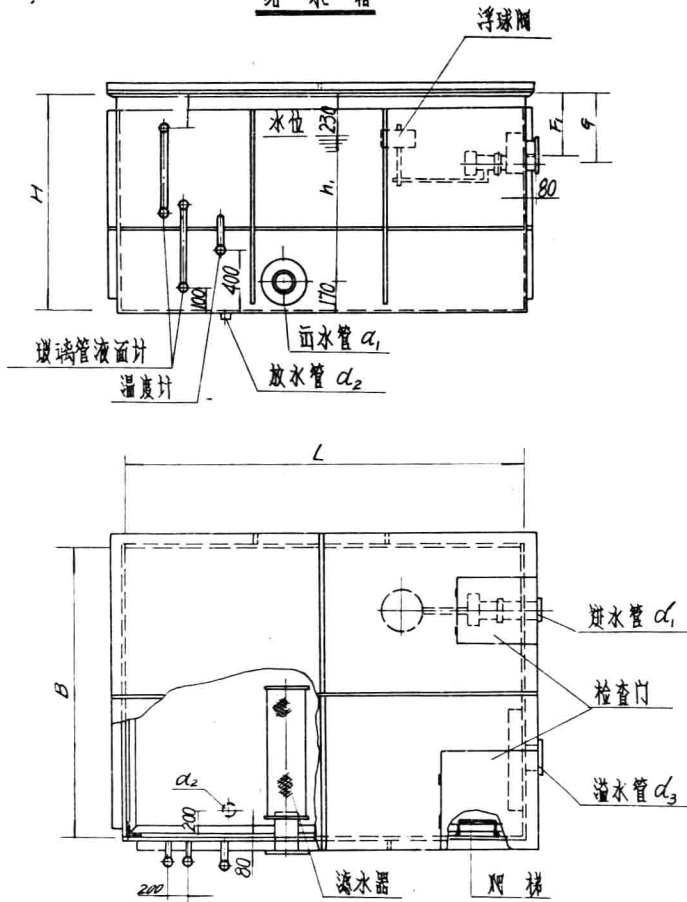
8·9·10号消声器总图及材料表

T 701-6

页

288

给水箱



说明

1. 图中所有接管(包括检查门)的平面位置皆未定, 工程设计中应予决定。
2. 水箱放在条形基础上时, 基础间距一般不得超过500毫米。

尺寸表

有效容积(米 ³)	型号	d_1	d_2	d_3	L	B	H	有效容积	G	F ₁	重量(公斤)	图号	图例	单位(元)
2	1	Dg 80	Dg 40	Dg 125	1300	1300	1600	1200	330	340	502.43	T 703/1-A, 8-15	钢板水箱	402.45
	2				1500	1100	1600	1200			492.80			431.39
	3				1800	900	1600	1200			514.48			444.53
	4				1400	1400	1400	1000			512.10			441.89
	5				1700	1150	1400	1000			519.50			443.94
	6				2000	1200	1400	1000			533.60			457.97
3	7	Dg 100	Dg 50	Dg 150	1600	1600	1600	1200	347	342	565.50	T 703/1-A, 8-15	钢板水箱	520.94
	8				2000	1300	1600	1200			670.74			557.34
	9				2200	1150	1600	1200			651.91			552.79
	10				1750	1750	1400	1000			648.44			552.81
	11				2100	1400	1400	1000			671.68			553.16
	12				2500	1250	1400	1000			710.49			582.97
4	13	Dg 100	Dg 50	Dg 150	1850	1850	1600	1200	347	342	741.41	T 703/1-A, 8-15	钢板水箱	628.34
	14				2200	1500	1600	1200			803.46			624.95
	15				2600	1300	1600	1200			810.50			638.64
	16				2000	2000	1400	1000			812.11			642.32
	17				2400	1700	1400	1000			821.35			649.56
	18				2800	1400	1400	1000			828.10			646.00
5	19	Dg 150	Dg 50	Dg 214 X 0	1700	1400	1800	1400	390	380	885.61	T 703/1-A, 8-15	钢板水箱	634.09
	20				2400	1500	1800	1400			896.17			704.36
	21				2700	1350	1800	1400			921.37			720.62
	22				2100	2000	1600	1200			946.02			716.44
	23				2500	1650	1600	1200			980.07			711.21
	24				2900	1450	1600	1200			958.21			730.62
6	25	Dg 150	Dg 70	Dg 214 X 0	2100	2100	1800	1400	340	360	974.42	T 703/1-A, 8-15	钢板水箱	770.36
	26				2500	1700	1800	1400			1028.64			767.14
	27				2700	1550	1800	1400			1023.22			801.02
	28				2250	2250	1600	1200			1087.21			787.25
	29				2600	1800	1600	1200			1051.91			802.75
	30				3150	1600	1600	1200			1080.46			805.67

标准图
1967

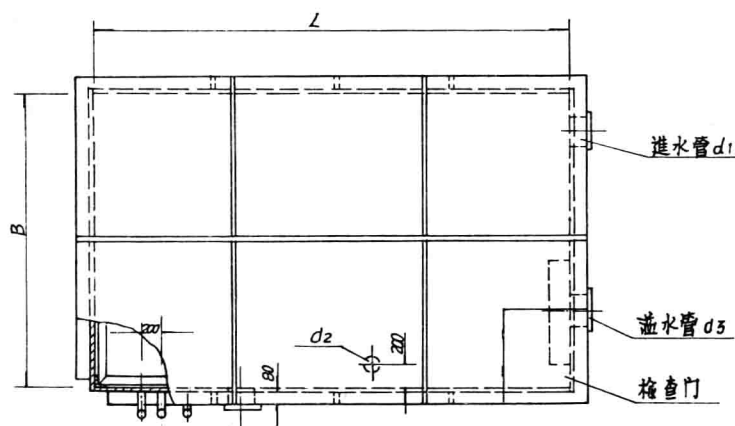
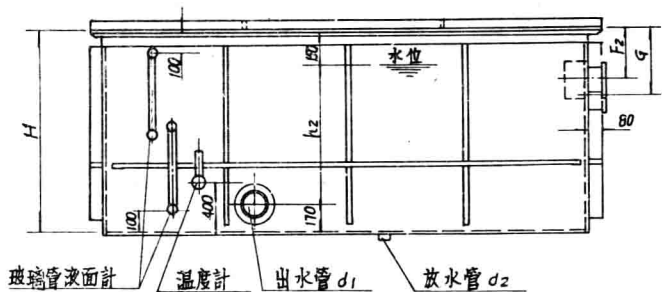
钢板水箱

T 703

页

289

回水箱



說明

1. 圖集中所有接管(包括檢查門)的平面位置皆未定,工程設計中應予決定。
2. 水箱放在条形基礎上時基礎間距一般不得超過500毫米。

尺寸表

有效容积	料	型号	d ₁	d ₂	d ₃	L	B	H	水箱高度	G	F ₂	重量(kg)	图号	单价(元)
2.1		Dg 80	Dg 40	Dg 125	1300	1300	1600	1280	336	260	480 ⁴⁷	362.28	T 703 / 1.5-10.13-15	
					1500	1100	1600	1280			470 ⁹⁰	391.22		
					1800	900	1600	1280			493 ⁵⁷	404.42		
					1400	1400	1400	1080			490 ¹⁴	401.79		
					1100	1150	1400	1080			491 ⁵⁴	403.77		
					2000	1000	1400	1080			511 ⁶⁴	417.80		
3.2		Dg 100	Dg 50	Dg 150	1600	1600	1600	1280	347	262	639 ⁰⁹	477.15		
					2000	1300	1600	1280			644 ³³	513.55		
					2200	1150	1600	1280			625 ³⁰	506.36		
					1750	1750	1400	1080			612 ⁰⁸	507.49		
					2100	1400	1400	1080			645 ⁵⁷	507.78		
					2500	1250	1400	1080			704 ⁰⁸	535.43		
4.3		Dg 100	Dg 50	Dg 150	1850	1850	1600	1280	347	262	759 ⁹⁷	580.67		
					2200	1500	1600	1280			773 ⁹⁴	577.28		
					2600	1300	1600	1280			783 ⁹⁴	590.97		
					2000	2000	1400	1080			782 ⁴⁹	594.65		
					2400	1700	1400	1080			792 ⁷³	601.67		
					2800	1400	1400	1080			798 ⁴⁸	598.13		
5.3		Dg 150	Dg 50	Dg 219x6	1900	1900	1800	1480	390	300	846 ⁹⁹	633.35		
					2400	1500	1800	1480			857 ¹⁹	643.62		
					2700	1350	1800	1480			882 ⁶⁹	649.87		
					2100	2000	1600	1280			866 ⁷⁹	645.70		
					2500	1650	1600	1280			866 ²⁴	640.47		
					2900	1450	1600	1280			920 ³⁸	659.88		
6.4		Dg 150	Dg 70	Dg 219x6	2100	2100	1800	1480	390	300	939 ⁹⁹	717.31		
					2500	1700	1800	1480			988 ⁶⁹	709.09		
					2900	1550	1800	1480			983 ²⁹	742.97		
					2250	2250	1600	1280			943 ³⁹	729.20		
					2800	1800	1600	1280			1009 ⁶⁹	744.70		
					3150	1600	1600	1280			1011 ⁹⁴	747.62		

标准图
1967

钢板水箱

T 703

页

290

说 明

1. 非金属空气调节器共有六种风量范围:

图 号	风量 (料/时)	名称风量 (料/时)
T 704-1	22000 ~ 32000	27000
T 704-2	29000 ~ 44000	36000
T 704-3	36000 ~ 54000	45000
T 704-4	45000 ~ 67000	56000
T 704-5	54000 ~ 81000	67000
T 704-6	65000 ~ 97000	81000

2. 空调器按设计对空气处理的要求,选择空气加热段及喷雾段的组合,空调器共有四种组合方式(I、II、III、IV型)见表1

3. 喷雾段喷雾方式有:双级(每二排对喷)、单级三排(一顺二逆)单级二排(一顺一逆)三种,每排喷雾管喷水量见表4

4. 空气加热段适合安装通惠I型钢制加热器及SYA型加热器二种,空气加热段的加热器型号选择见表3

5. 空调器挡水板分钢板挡水板及玻璃挡水板两种,任选一种使用。

6. 空调器接面对密闭门时空气向左流动称为“左式”,向右流动则称为“右式”。

7. 选用本空调器时需注明“左式”或“右式”、组合型号、喷雾级数和排数、喷嘴孔径、加热器类型、型号及台数、挡水板型式等。

8. 选用本空调器时需作如下配套设计:室外空气进气室、给排水管道、热力管道、照明供电等,回风管的连接口除空调器顶板已留回风口位置外,亦可在侧墙或地下等处开洞接入,但应在设计图中注明。

9. 本空调器根据使用情况搁置于楼层或底层均可,当搁置于底层时,砖墙基础及钢筋混凝土水池下垫层按具体情况处置。

10. 空调器的土建部分在T 704-1、2、3、4、5、6六册中的10~31页。

11. 本空调器图纸采用分册编制,除704-1~6图册每种型号只选其中一册外,尚需根据设计要求选用以下共用(对六种风量范围皆适用)图册。

编号	图 册 名 称	图 号
1	喷雾室密闭门,钢板密闭门	T 704-7
2	防水壁灯	T 704-8
3	钢板挡水板	T 704-9
4	玻璃挡水板	T 704-10
5	溢水器,溢水器	T 704-11
6	喷雾管、Y-1型喷嘴	T 704-12
7	LWP 滤尘器	T 521-1
8	LWP 滤尘器人字式安装	T 521-3
9	空气加热器上通阀	T 101-1
10	空气加热器旁通阀	T 101-2

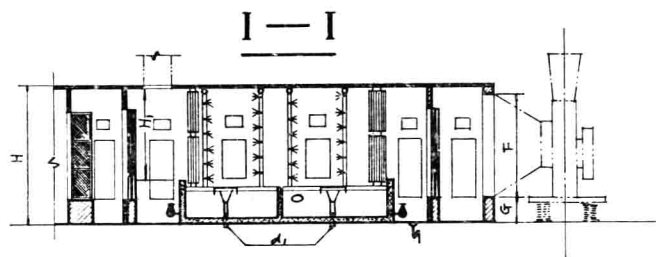
标准图
1966

非金属空气调节器

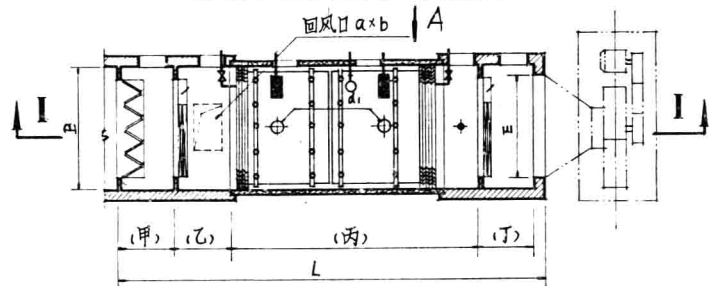
T 704-1~6

页

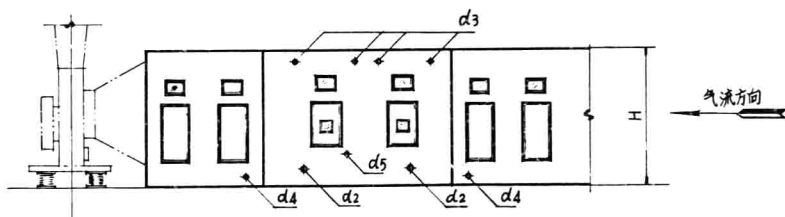
291



空调器安装组合平面图



空调器安装组合平面图 (A向)



注：本图按气流方向“左式”绘制，如为“右式”则各构件应相应依次倒置，内部构造不变。

表1 空调器组合长度表

组合段代号	甲	乙	丙		丁	L	
名称 尺寸	空气 过滤段	一次 加热段	喷雾段 双级	喷雾段 单级	二次 加热段	组合总长度	
						双级	单级
I	1200	1200	5080	3480	1200	8920	7320
II	1200	1200	5080	3480	—	7720	6120
III	1200	—	5080	3480	1200	7720	6120
IV	1200	—	5080	3480	—	6520	4920

表2 尺寸表

符号	图号	T 704-1	T 704-2	T 704-3	T 704-4	T 704-5	T 704-6	备注
B		1500	2000	2500	2500	3000	3000	
H ₁		2020	2020	2020	2520	2520	3020	
H		2800	2800	2800	3300	3300	3800	
E		1030	1530	2030	2030	2030	2030	
F		1530	1530	2030	2030	2030	2030	
G		540	540	530	540	540	510	
a x b		600×1000	800×1000	800×1000	800×1200	1000×1500	1000×1500	回风口
d ₁		Dg 150	Dg 200	Dg 200	Dg 250	Dg 250	Dg 250	溢水盘接管
d ₂		Dg 70	Dg 70	Dg 100	Dg 100	Dg 150	Dg 150	滤水器
d ₃		Dg 80	Dg 80	Dg 80	Dg 80	Dg 80	Dg 80	喷雾管
d ₄		Dg 50	Dg 50	Dg 50	Dg 50	Dg 50	Dg 50	泄水管
d ₅		Dg 20	Dg 20	Dg 20	Dg 20	Dg 20	Dg 20	进水管

标准图
1966

非金属空气调节器组合总图

T 704-1~6

页 292