

K263.05

中華民國二十二年六月出版

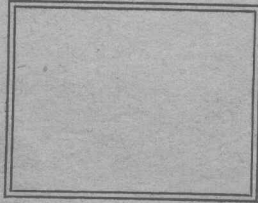
玉樹近事記

青海南部邊區警備司令部附設邊事月刊社編輯

張步芳



版權所有



翻印必究

編輯者

青海南部邊區警備司令部附設邊事月刊社

校對者

韓

山

如

發行者

青海南部邊區警備司令部附設邊事月刊社

印刷者

京

華

印

書

館

地址 南京中山路九十二號

電話二三五八七

電報掛號三八一四

玉樹近事記

導言

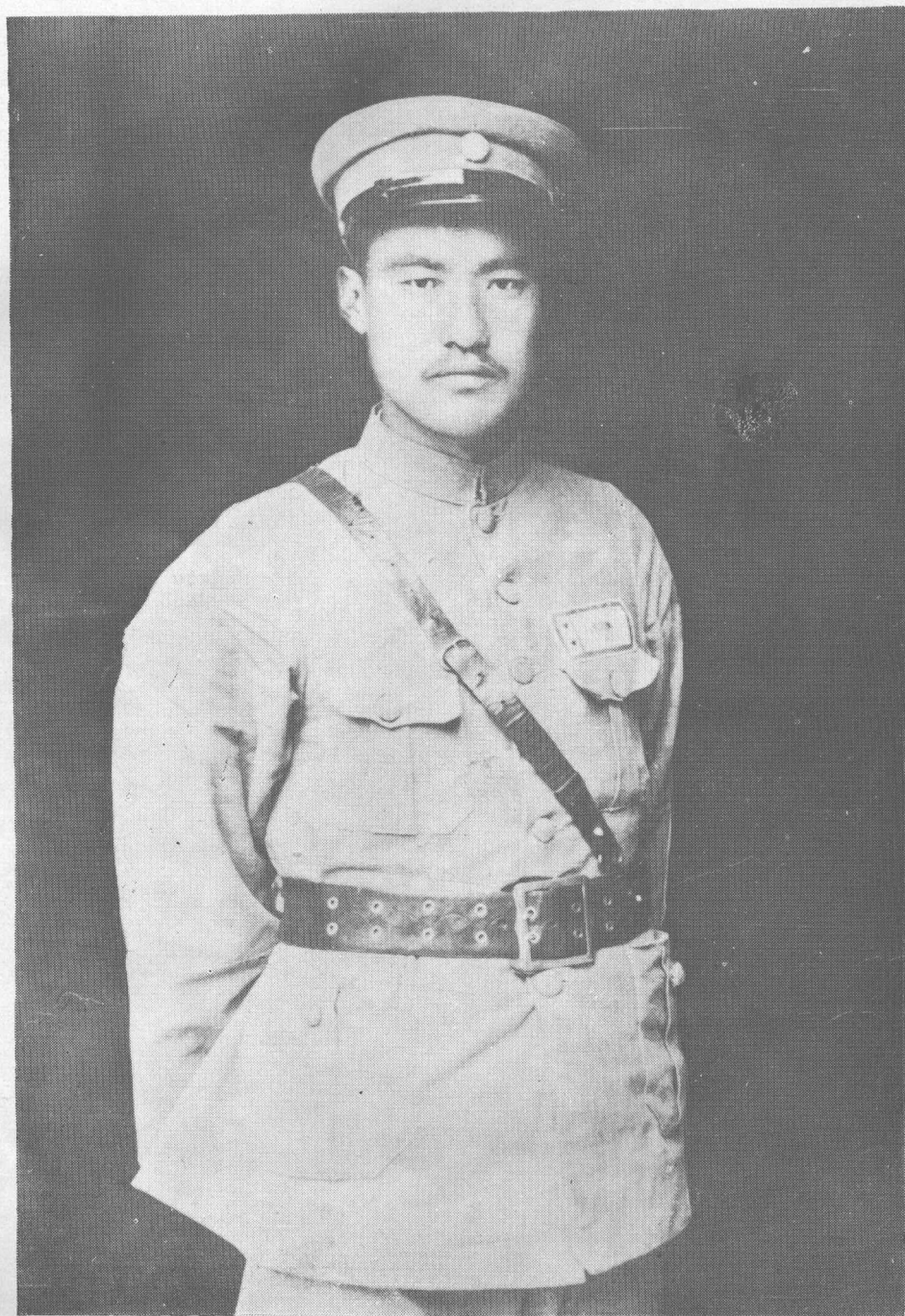
青海西藏西康在地理上天然造成三不相同之形勢蓋西藏之南爲喜瑪拉雅山脈北爲崑崙山脈南北兩山脈環抱藏境之南西北三面而岡底斯山又復蜿蜒于其中遂成一大高原西康者我國橫斷山脈之發源地北則唐古拉山脈之當拉嶺脈東西橫互爲青康之分界東以大雪山脈與四川分界西以色隆拉嶺及喜瑪拉雅東支之起伏造成康藏界限其間山脈河流大抵由北而南以入川滇青海西爲勒科爾烏蘭達布遜山北爲祁連山南爲唐古拉山而巴顏喀拉山橫貫其中爲我國長江黃河兩大水源之分界茲三區者各有其地理上之特色與天然之界限國家設官分區因勢利導清季以川滇邊務大臣治康以西寧辦事大臣治青民國均設鎮守使十七年均改爲省故行政區畫上康青與藏截然毫無關係其有關係者厥爲種族與宗教蓋達賴在黃教上有超越地位而青海南部玉樹一帶與西康西部均奉黃教人民亦屬藏族近世以來蒙弱藏強在前清之際編廢政策終於失敗馴致西藏幾於甌脫珠崖可棄後患無窮於是青康安危勢成唇齒矣玉樹在青海南部縱狹橫廣雜曲鄂穆曲二水之間西康昌都之北河源星宿海之南通天河南北二源合流之西咱曲河東源盡處面積約四十萬方里占青海全部四分之一東與西康之石渠鄧柯同普昌都爲界南與類烏齊及前藏納書克等三十九族爲界東北與果洛番族毗連玉樹二十五族曰囊謙曰拉休曰蘇爾莽曰蘇魯克曰格吉上中下三族曰中壩上中下三族曰迭達曰稱多曰固察曰安冲曰娘磋曰玉樹四族曰扎武三族曰永夏曰蒙古爾津曰竹節各族皆係土司以囊謙爲最大而玉樹四土司本蒙古部游牧通天河上游番人謂之達木其地當入藏孔道常代表海南各土司支辦供應故在清季西甯案牘率呼海南各土司爲玉樹等二十五族久而省去等字爲玉樹二十五族遂以專名爲公名結古（卽蓋古多）屬扎武族當巴通水入

通天河之右岸自清季以來設防玉樹者率於結古駐節雖無城郭以資防守而營房建置悉同內地互市居民日趨繁盛故其地不僅為青海之省防所重抑且為西南邊防之重要矣當此風雨雞鳴國難方殷乘虛圖逞大有人在方痛東北之失陷騰騰所及玉樹版圖國人注意豈國家不足重輕之地耶中華民國二十一年春三月青海南部玉樹二十五族之地藏人稱兵侵入北犯各族備遭蹂躪青海省政府暨海南警備司令部秉承中央旨意竭誠宣慰終歸無效比結古被圍時歷三月勢愈危急始增兵抵禦自春徂秋海南失地迄於完全恢復戰守詳情於事蹟上自有記載之必要顧康藏問題積年未決戰事波及海南將士用命幸盡守土之責於西防整個問題國人均在洞鑒之中而中央亦有正當之方策玉樹戰事是否僅為局部尙屬問題故尤不得不作忠實之記載以白於國人之注意邊事者願欲充分明瞭二十一年之戰事情形不先略備玉樹歷史與地上之種種狀況及二十一年前政治軍事上之種種影響據事直書易生突兀不清之弊故茲編論列略取紀事本末之意前後啣接以明原委（綱要附論析分樓列庶便閱覽）分上下兩編斷自民國元年至二十一年後之圖解決西防問題者此區區記載未始非紆籌之一助也

青海省政府主席馬麟肖像



青南海部邊區警備司令馬步芳肖像



玉防警備司令兼玉樹前防指揮馬彪肖像



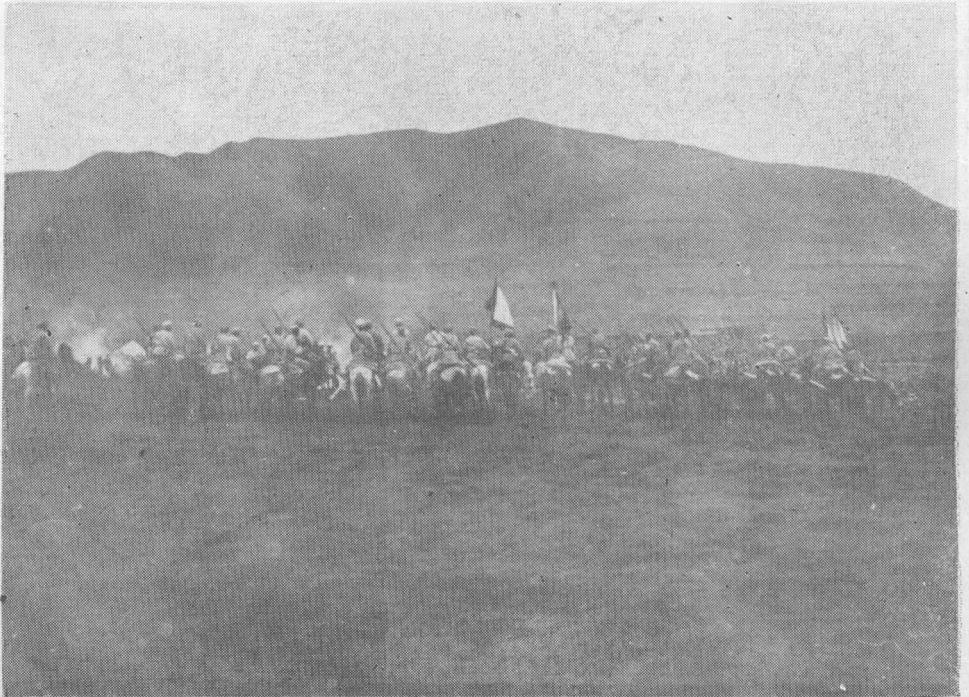
南海玉樹宣慰使馬馴肖像



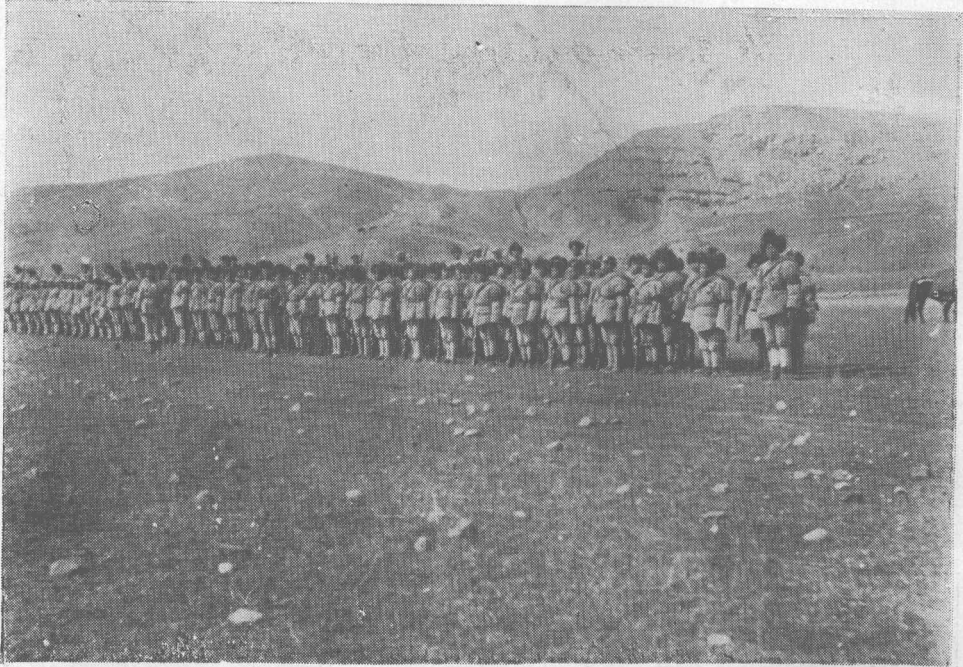
馬師長步芳向援軍玉隊訓話攝影



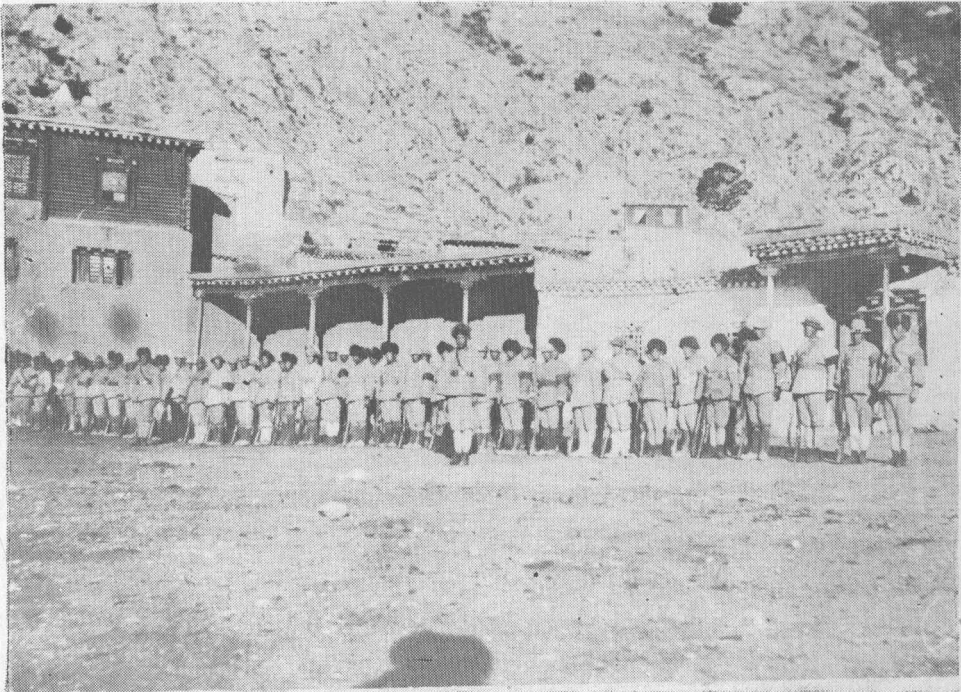
援軍玉由甯出發情形



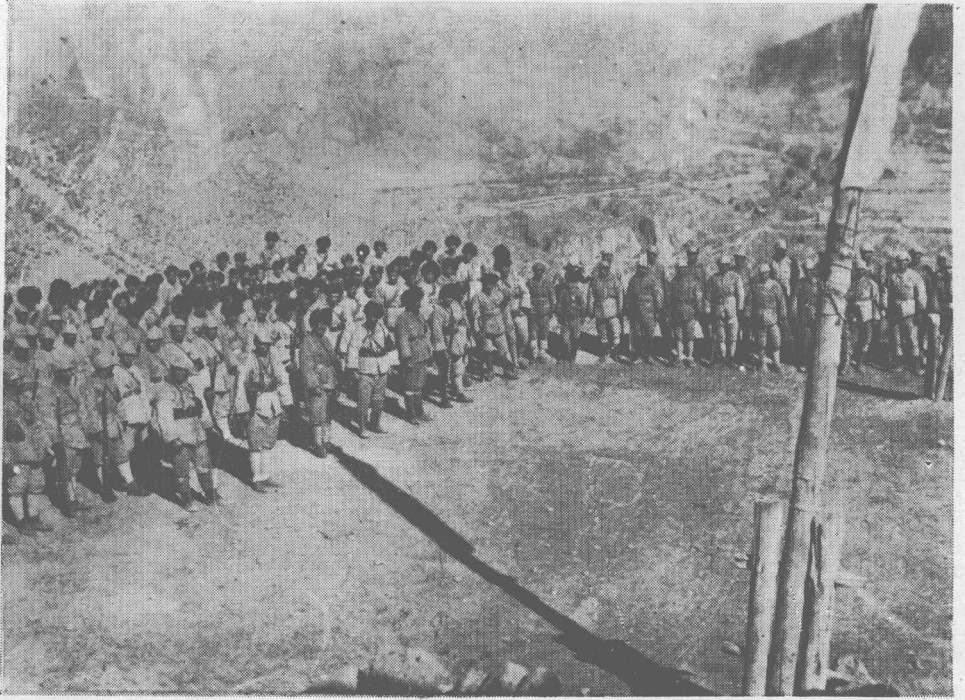
馬司令彪向部隊訓話



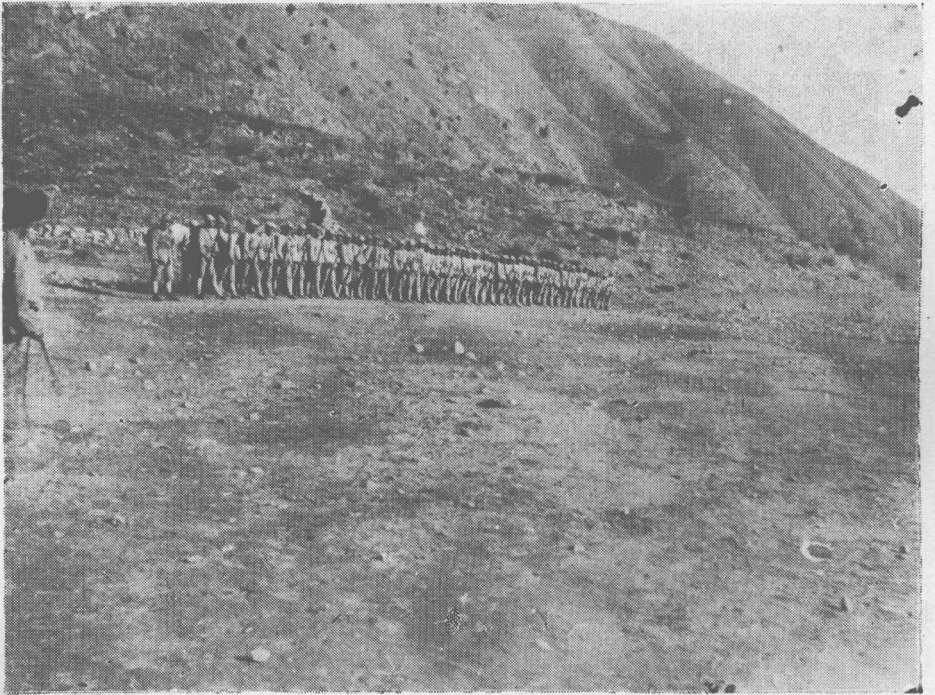
我軍第一旅第一團第二營(在邊遺寺)



第二旅第二團(在頭寺)



輜重團第三營第四連



我軍在草地戰馬因草料缺乏疲斃途中遺棄狀況



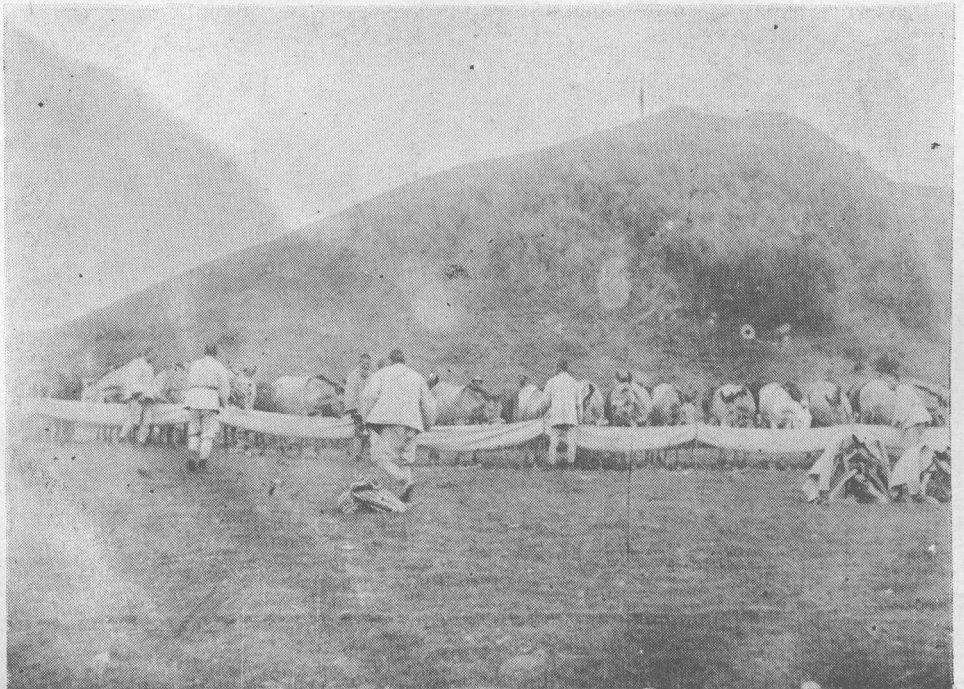
我軍途中遇雪用牛糞煮茶狀況



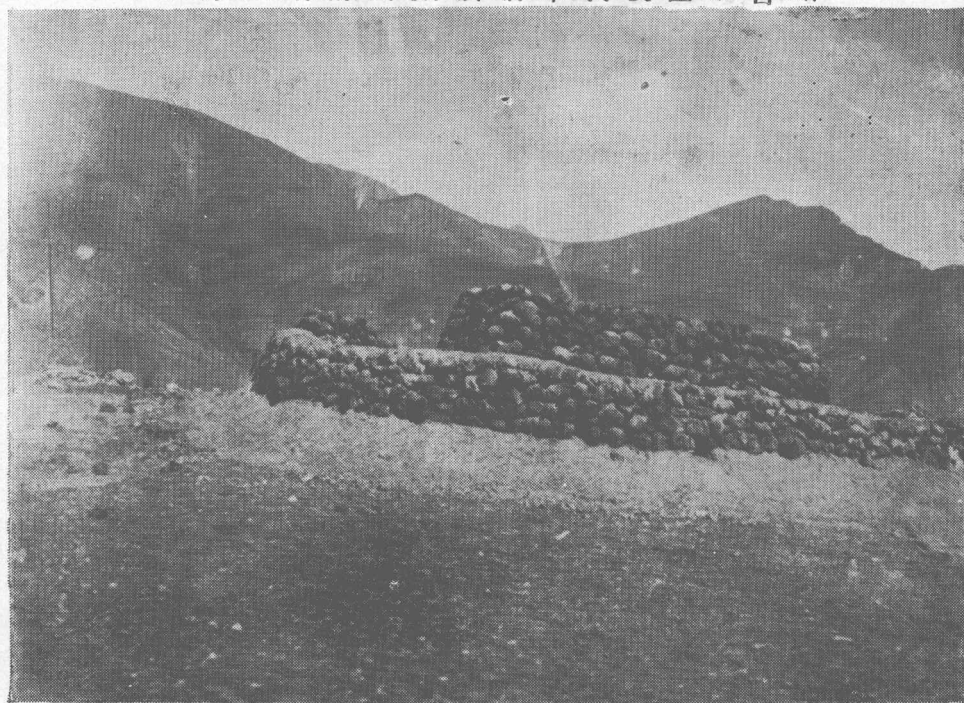
况狀馬野食獵絕糧迷地草在隊通交我



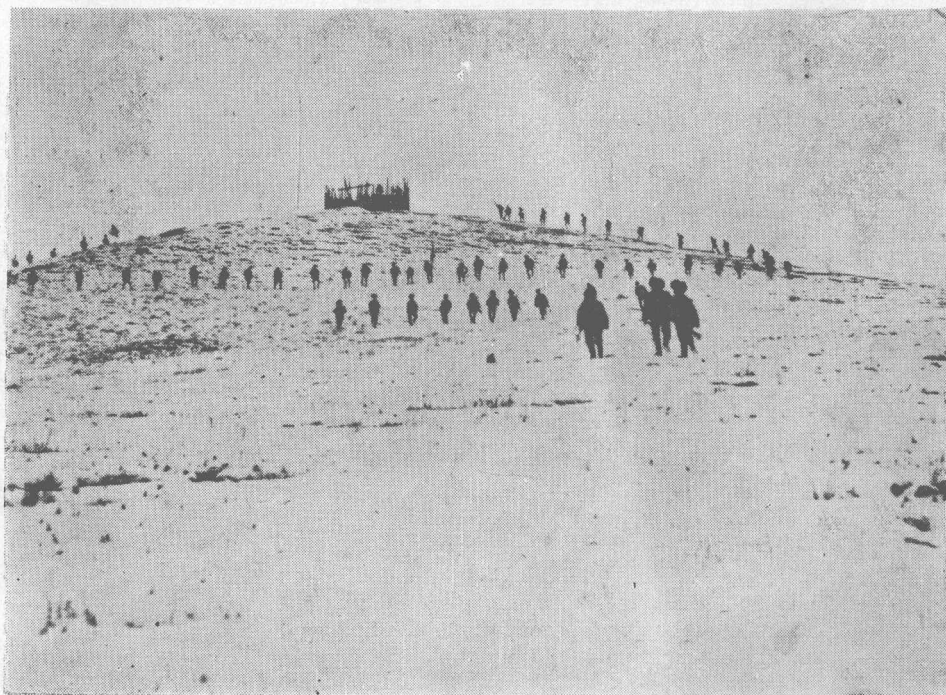
况狀馬騾喂槽軍行由地草在軍我



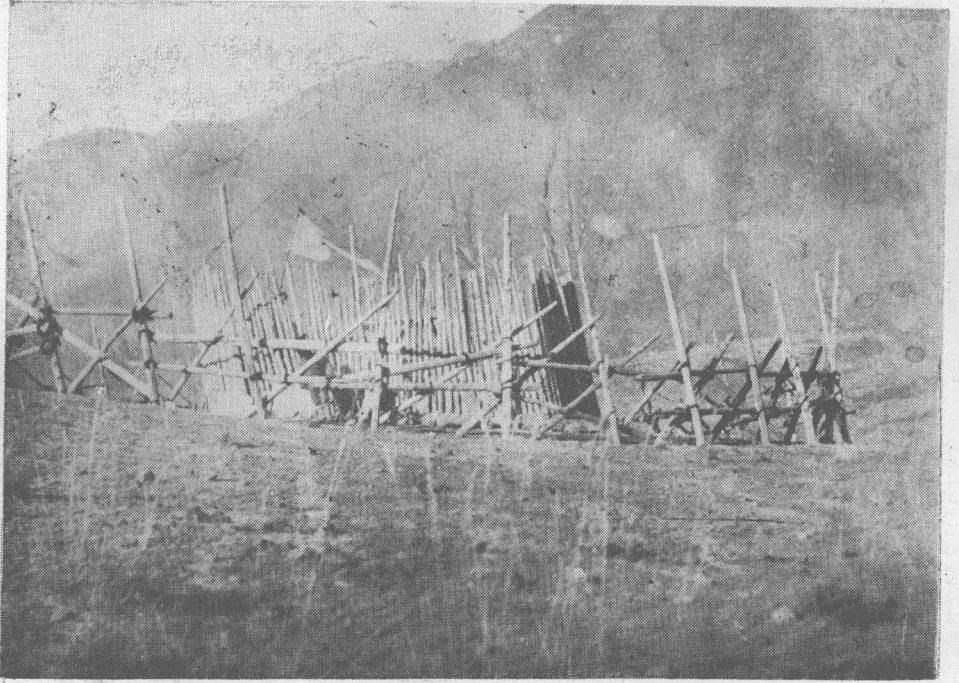
地陣之築構兵藏領佔軍我後圍解古結



况狀之兵藏攻反莽蘇小在軍我



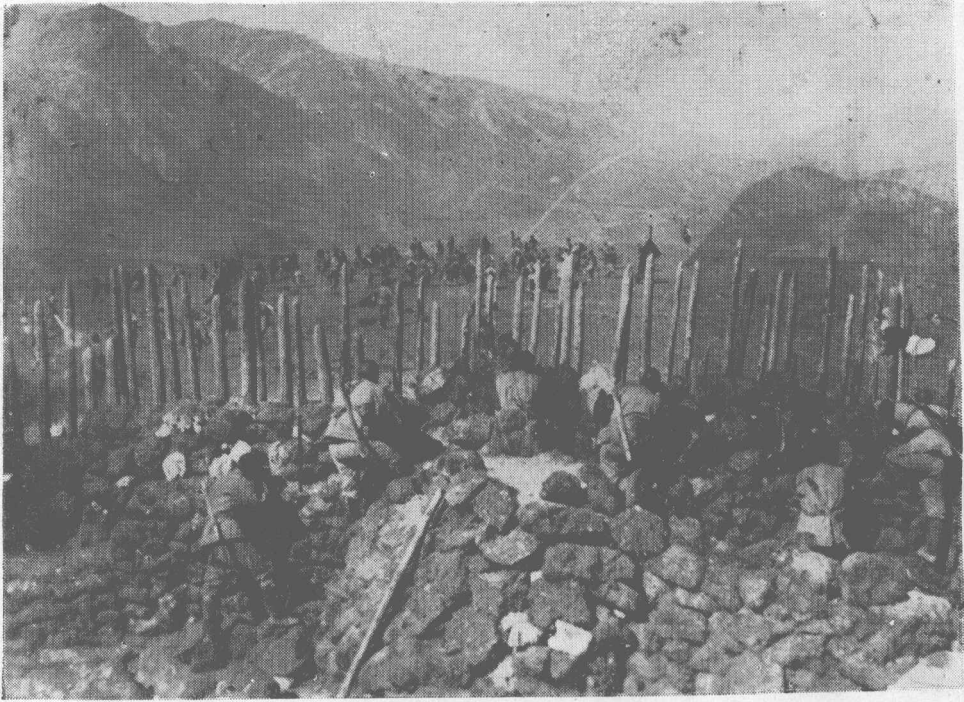
我軍佔領當頭寺藏兵構築之陣地



我軍克復昂謙時與藏兵激戰



蘇芬被圍時我少數防軍在壕沉著應戰



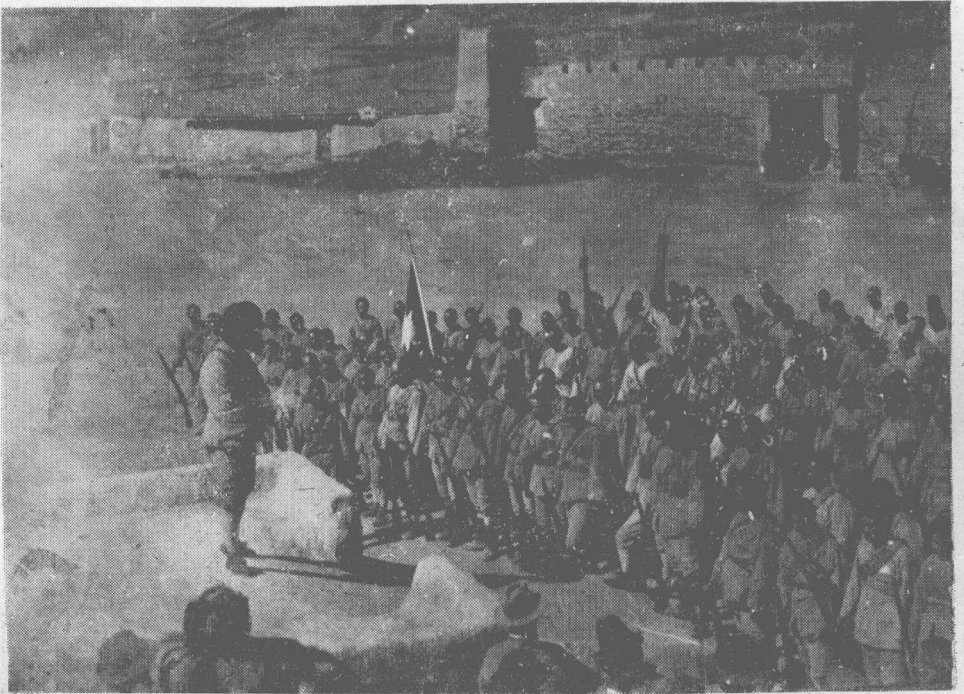
玉樹民團



我軍掘取敵人未發炸彈之狀



我軍反攻時受馬指揮訓話



狀慘後殺焚兵藏被寨新之里十古結距



狀之敵擊岸河古結在砲擊拍用軍我

