

中国现当代油画·雕塑 7



浙江人民美术出版社



# 中国现当代油画·雕塑 7

阅 是 编

贵州师范学院内部使用

浙江人民美术出版社

图书在版编目 ( C I P ) 数据

中国现当代油画·雕塑. 7 / 阅是编. -- 杭州 :  
浙江人民美术出版社, 2018.11  
ISBN 978-7-5340-7116-4

I. ①中… II. ①阅… III. ①油画—作品集—中国—  
现代②雕塑—作品集—中国—现代 IV. ①J121

中国版本图书馆CIP数据核字(2018)第249716号

中国现当代油画·雕塑 7  
阅 是 编

责任编辑 杨 晶  
文字编辑 张金辉 罗仕通 傅笛扬  
装帧设计 陆丰川  
责任印制 陈柏荣

出版发行 浙江人民美术出版社  
(杭州市体育场路 347 号)  
网 址 <http://mss.zjcb.com>  
经 销 全国各地新华书店  
制 版 浙江雅昌文化发展有限公司  
印 刷 上海雅昌艺术印刷有限公司  
版 次 2018 年 11 月第 1 版·第 1 次印刷  
开 本 889mm×1194mm 1/16  
印 张 13.75  
书 号 ISBN 978-7-5340-7116-4  
定 价 375.00 元

(如发现印刷装订质量问题,影响阅读,请与出版社发行部联系调换。)

# 前 言

“美成在久”，语出《庄子·人间世》。但凡美好之物，都需经日月流光打磨，才能日臻至善。一蹴而就者，哪能经得起岁月的考验？真正的美善，一定是“用时间来打磨时间的产物”——卓越的艺术品即如此，有社会责任感的艺术拍卖亦如此。

西泠印社的文脉已延绵百年，西泠拍卖自成立至今，始终以学术指导拍卖，从艺术的广度与深度出发，守护传统，传承文明，创新门类。每一年，我们秉持着“诚信、创新、坚持”的宗旨，征集海内外的艺术精品，通过各地的免费鉴定与巡展、预展拍卖、公益讲堂等形式，倡导“艺术融入生活”的理念，使更多人参与到艺术收藏拍卖中来。

回望艺术发展的长河，如果没有那些大藏家、艺术商的梳理和递藏，现在我们就很难去研究当时的艺术脉络，很难去探寻当时的社会文化风貌。今时今日，我们所做的艺术拍卖，不仅着眼于艺术市场与艺术研究的联动，更多是对文化与艺术的传播和普及。

进入大众的视野，提升其文化修养与生活品味，艺术所承载的传统与文明才能真正达到“美成在久”——我们出版整套西泠印社拍卖会图录的想法正源于此。上千件跃然纸上的艺术品，涵括了中国书画、名人手迹、古籍善本、篆刻印石、历代名砚、文房古玩、庭院石雕、紫砂艺术、中国历代钱币、油画雕塑、漫画插图、陈年名酒、当代玉雕等各个艺术门类，蕴含了民族的优秀传统文化与文化，雅致且具有灵魂，有时间细细品味，与它们对话，会给人以超越时空的智慧。

现在，就让我们随着墨香沁人的书页，开启一场博物艺文之旅。

# 目录

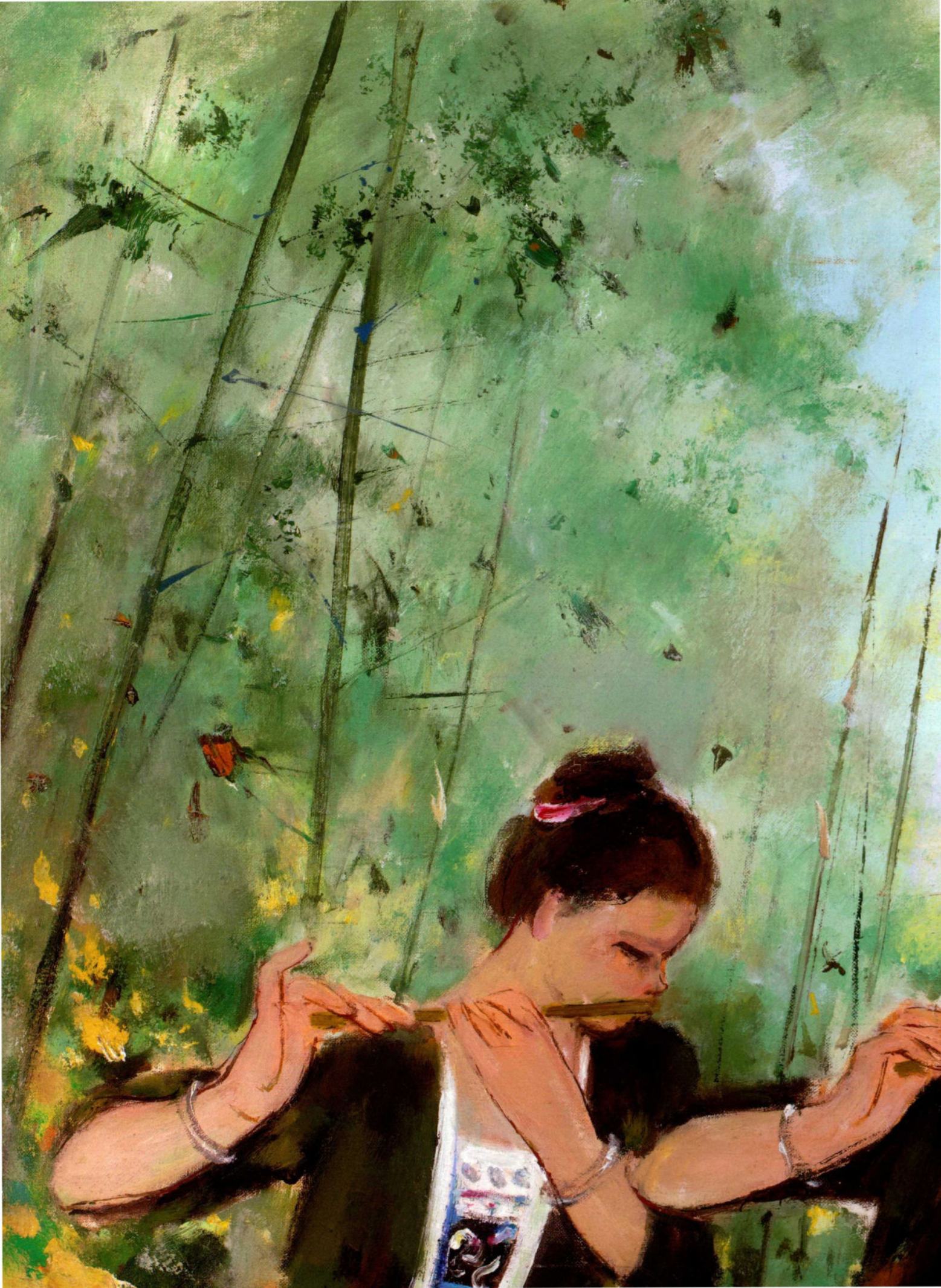
## CONTENTS

艾中信	Ai Zhongxin	779,780,781,782,783	贾涤非	Jia Difei	827
		784,785,786,787	季大纯	Ji Dachun	833
白羽平	Bai Yuping	841	李宗津	Li Zongjin	789
曹 力	Cao Li	826	罗尔纯	Luo Erchun	792
陈逸飞	Cheng Yifei	846,847	林达川	Lin Dachuan	800
陈钧德	Chen Junde	848,865	林风眠	Lin Fengmian	803,804
崔开玺	Cui Kaixi	864	梁 铨	Liang Quan	821
蔡 杰	Cai Jie	871	罗中立	Luo Zhongli	829
崔小冬	Cui Xiaodong	854	李 青	Li Qing	835
段正渠	Duan Zhengqu	830,840	来 源	Lai Yuan	869
段建伟	Duan Jianwei	831,832	陆 琦	Lu Qi	873,874
伍泽枢	David Wu Ject-Key	790	闵希文	Min Xiwen	776
方向明	Fang Xiangming	870	马 轲	Ma Ke	836,837,838
谷文达	Gu Wenda	817	莫 雄	Mo Xiong	866
葛 震	Ge Zhen	839	荒木经惟	Nobuyoshi Araki	815,816
顾致农	Gu Zhinong	860	倪贻德	Ni Yide	773
关 良	Guan Liang	795,796,797,798,799	潘思同	Pan Sitong	771,772
洪 凌	Hong Ling	867,868	彭 斯	Peng Si	857,858

秦宣夫	Qin Xuanfu	791	徐悲鸿	Xu Beihong	811
全山石	Quan Shanshi	849,850	许鸿飞	Xu Hongfei	876
任微音	Ren Weiyin	774	徐芒耀	Xu Mangyao	855
苏天赐	Su Tianci	807,808,809,810	俞晓夫	Yu Xiaofu	851,852,853
常 玉	Sanyu	765,766,767,768,769	袁 东	Yuan Dong	872
尚 扬	Shang Yang	818	颜文樑	Yan Wenliang	801,802
孙 良	Sun Liang	828	殷 雄	Yin Xiong	856
沈 勤	Shen Qin	842	草间弥生	Yayoi Kusama	813
孙宗慰	Sun Zongwei	788	奈良美智	Yoshitomo Nara	814
沈行工	Shen Xinggong	861,862,863	张晓刚	Zhang Xiaogang	822
沙 耋	Sha Qi	793,794	曾梵志	Zeng Fanzhi	823
沈 宁	Shen Ning	845	周春芽	Zhou Chunya	824,825
藤田嗣治	Tsuguharu Foujita	770	赵绪成	Zhao Xucheng	843
王流秋	Wang Liuqiu	775	周 雪	Zhou Xue	844
吴冠中	Wu Guanzhong	805,806	曾传兴	Zeng Chuanxing	859
吴作人	Wu Zuoren	812	周 泉	Zhou Quan	875
王亚彬	Wang Yabin	834	周碧初	Zhou Bichu	777,778
王劼音	Wang Jieyin	819,820			



第823号拍品  
曾梵志 天空(局部)



# 绘画新世界

二十世纪中国美术

二十世纪中，艺术家们在新的时代洪流下精神焕发，迸发出全新的生命力，也在这独特的形式和内容下，呈现出更加强烈的艺术语言，现实主义绘画得以蓬勃发展。



765

常 玉 ( 1900–1966 ) 侧卧的裸女

纸本 水墨

1961年作

签名: 玉 SANYU, à Madame Delia Nimo un souvenir de Paris 1961 San Yu ( 给德莉娅·尼莫夫人巴黎留念 1961 San Yu )

说明: 奥古斯都·拉霍利夫妇旧藏。

藏家简介: 奥古斯都夫妇, ( 夫 ) 奥古斯都·拉霍利 ( 1917–?) 阿根廷诗人。( 妻 ) 德莉娅·尼莫 ( 1913–2009 ) 阿根廷画家, 法国评论家米歇尔·科尼尔·拉科斯特曾评论她的作品: “仿佛是一种鲜活人性的X光片, 与之命运挂钩”。

Sanyu (1900–1966) A Reclining Nude Woman

Ink on paper

Dated 1961

Signed 'Yu' in Chinese and 'SANYU, Y à Madame Delia Nimo un souvenir de Paris 1961 San Yu'

Provenance: Previously collected by Agustin Larrauri couple.

23 × 28cm

RMB: 120,000–150,000

常 玉 1900年生于四川南充。1917年入上海美术学校, 1919年赴日本留学。1920年赴巴黎, 并定居法国。1921年与徐悲鸿、张道藩等组织天狗会。1925年开始参展于巴黎独立沙龙和杜乐丽沙龙。1948年在纽约美术馆展出作品, 留居美国两年, 1950年回到巴黎。台北历史博物馆藏有常玉晚年作品四十余幅, 1974、1984、1990及1995年该馆均曾为其举办回顾展。2004年6月于法国居美博物馆举办大型常玉回顾展。

Sanyu was born in Nanchong of Sichuan Province in 1900. At the age of 17, he went to Shanghai Art School. In 1920, he moved to Paris and settled down there. In 1921, he organized Tiangou Group with Xu Beihong, Zhang Daopan and others. In 1925, he started attending Salon des Ind é pendants and Salon de Tuilerie. In 1948, he exhibited works in the U.S. where he stayed for two years before returning to Paris in 1950. Taiwan Museum of History owns more than 40 pieces of his artworks. The museum also staged retrospective exhibitions for the artist in 1974, 1984, 1990 and 1995 successively. In June of 2004, 'Sanyu l' é criture du Corps' was on view in Guimet Mus é e National des Arts Asiatiques in France.

766

常 玉 ( 1900–1966 ) 抱腿的裸女

纸本 水墨

1961年作

签名：玉 SANYU, à Mon Cher Larrauri 1961 S.Y ( 至我亲爱的拉霍利 1961 S.Y )

说明：奥古斯都·拉霍利夫妇旧藏。

藏家简介：奥古斯都夫妇，( 夫 ) 奥古斯都·拉霍利 ( 1917–?) 阿根廷诗人。( 妻 ) 德莉娅·尼莫 ( 1913–2009 ) 阿根廷画家，法国评论家米歇尔·科尼尔·拉科斯特曾评论她的作品：“仿佛是一种鲜活人性的X光片，与之命运挂钩”。

Sanyu (1900–1966) A Nude Woman Holding Her Legs

Ink on paper

Dated 1961

Signed 'Yu' in Chinese and 'SANYU, à Mon Cher Larrauri 1961 S.Y'

Provenance: Previously collected by Agustin Larrauri couple.

30 × 28cm

RMB: 120,000–150,000

767

常 玉 ( 1900–1966 ) 翘脚的裸女

纸本 铅笔 炭笔

签名: 玉 SANYU

出版: 1. 《常玉素描全集》P61, 财团法人立青文教基金会, 2014年。

2. 《常玉素描与色彩全集》P101, 财团法人立青文教基金会, 2014年。

说明: 尚·克劳德·希耶戴旧藏。

Sanyu (1900–1966) A Nude Woman

Pencil and charcoal on paper

Signed 'Yu' in Chinese and 'SANYU'

Illustrated: 1. *SANYU Drawings*, p. 61, The Li-Ching Cultural and Educational Foundation, 2014

2. *SANYU Catalogue Raisonné Drawings and Watercolors*, p. 101, The Li-Ching Cultural and Educational Foundation, 2014

Provenance: Previously collected by Jean-Claude Riedel.

44 x 26.5cm

RMB: 120,000–150,000

768

常 玉 ( 1900–1966 ) 专注的女子

纸本 水墨 炭笔

签名: 玉 SANYU

出版: 《常玉素描全集》P94, 财团法人立青文教基金会, 2014年。

说明: 尚·克劳德·希耶戴旧藏

Sanyu (1900–1966) The Concentrated Woman

Ink and charcoal on paper

Signed 'Yu' in Chinese and 'SANYU'

Illustrated: *SANYU Drawings*, p. 94, The Li-Ching Cultural and Educational Foundation, 2014

Provenance: Previously collected by Jean-Claude Riedel.

44 x 26.5cm

RMB: 120,000–150,000

769

常 玉 ( 1900–1966 ) 裸女 ( 双面画 )

纸本 铅笔 炭笔

签名: 玉 SANYU

出版: 《常玉素描全集》D1272, 财团法人立青文教基金会, 2014年。

说明: 尚·克劳德·希耶戴旧藏

Sanyu (1900–1966) A Nude Woman

Pencil and charcoal on paper

Signed 'Yu' in Chinese and 'SANYU'

Illustrated: *SANYU Drawings*, D1272, The Li-Ching Cultural and Educational Foundation, 2014

Provenance: Previously collected by Jean-Claude Riedel.

45.5 x 32.5cm

RMB: 120,000–150,000



本拍品背面

770

藤田嗣治 (1886–1968) 鱼贝

纸本 水墨

签名：嗣治Foujita

说明：东乡青儿旧藏。

藏家简介：东乡青儿（1897–1978），日本现代洋画家，原名铁春，1897年4月28日生于鹿儿岛市，1978年4月25日在旅途中卒于熊本市。早年师事有岛生马，1921—1928年留学法国，归国后在二科展上发表留欧作品而大获成功。战后努力重建二科会，长期主宰该会，但与战前的二科会风格迥然不同。1960年成为日本艺术院会员。1976年在东京新宿设立了东乡青儿美术馆。

Tsuguharu Foujita (1886–1968) Fish and Shell

Ink on paper

Signed 'Foujita' and 'Kanji' in Japanese

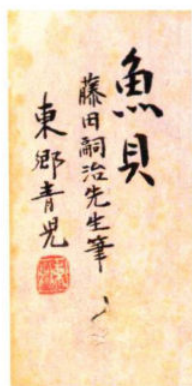
Provenance: Previously collected by Seiji Togo.

46.5 × 33.5cm

RMB: 120,000–150,000

藤田嗣治 1886年出生于日本东京。时至今日仍然是在法国最为著名的日本艺术家。藤田以猫和女人为主题的画作见长，他将日本画的技巧引入油画，他所独创的“乳白色之肌肤”的裸体画像在西方艺术界广受称赞。藤田嗣治是巴黎派画家的代表人物。

Tsuguharu Foujita is a Japanese painter and printmaker. As one of the most noted Japanese artists in France, he is also a representative of the School of Paris and excellent at painting cats and women. He combined Japanese ink techniques with western style paintings and his unique paintings of nude woman with ivory-white skin are widely acclaimed in the western art circle.





771

潘思同 (1904–1980) 西湖 映日秋风

纸本 水彩

1903年作

钤印：思同（朱）

出版：《20世纪名家艺术系列——潘思同精品特展》P220，泓盛空间，2016年。

展览：“20世纪名家艺术系列——潘思同特别展”，泓盛空间，上海，2016年。

说明：附画家家属签名证书。

Pan Sitong (1904–1980) West Lake in Autumn

Watercolor on paper

Dated 1903

Signed with a red seal of the artist

Illustrated: *Famous Artists of the 20th Century Series—Special Exhibition of Pan Sitong's Refined Works*, p. 220, Hosane Space, 2016

Exhibited: 'Famous Artists of the 20th Century Series—Special Exhibition of Pan Sitong's Refined Works', Hosane Space, Shanghai, 2016

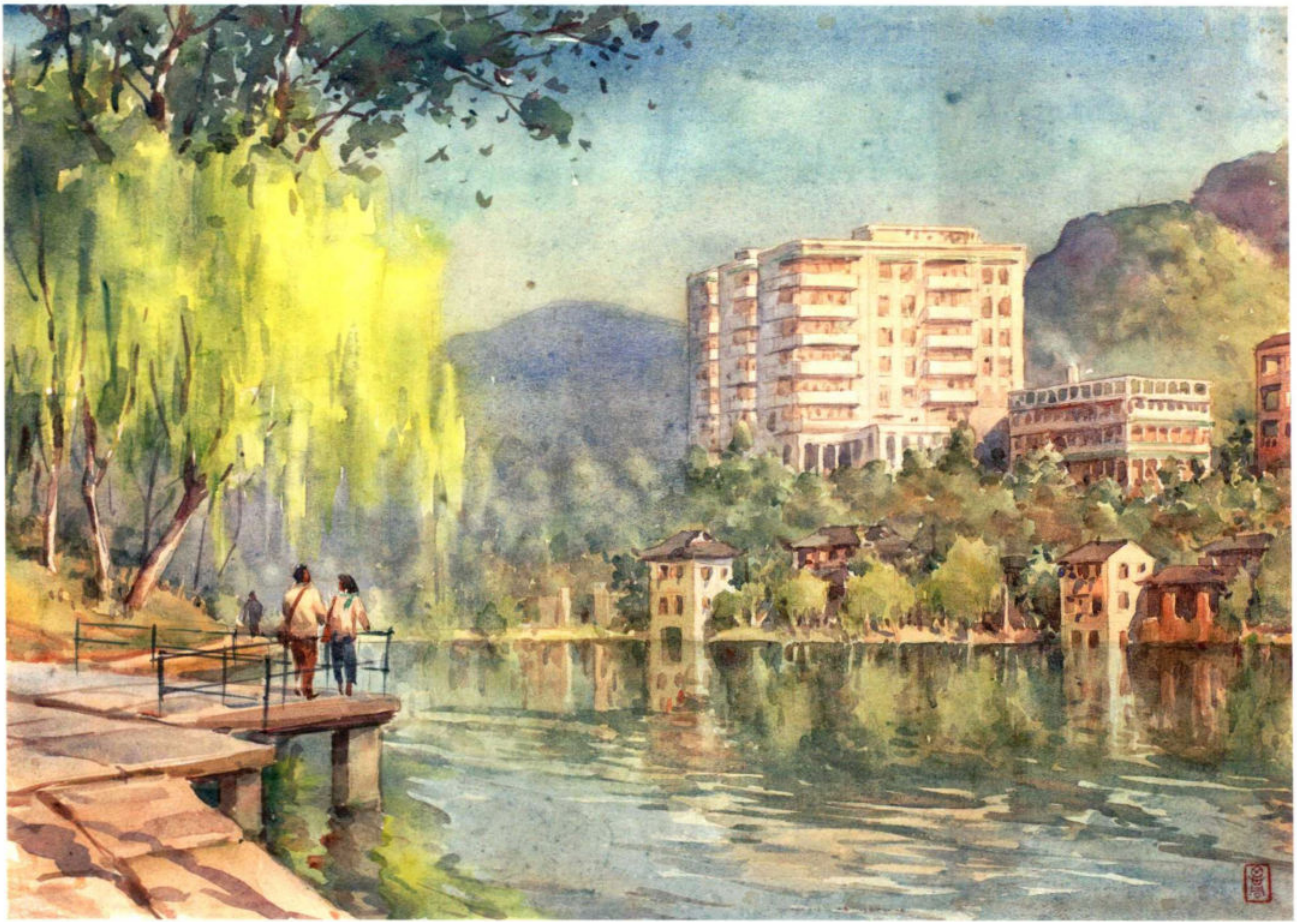
Note: Attached is a certificate signed by the family of the artist.

24.5 × 35.5cm

RMB: 15,000–20,000

潘思同 1904年生于广东省新会市，1922年考入上海美术专门学校西洋画科，至1925年毕业。1923年与陈秋草、方雪鹑在上海创办“白鹅画会”，任“白鹅画会”研究所指导。1929至1931年任上海美术专科学校西洋画系素描、水彩画教授。1933年起任上海商务印书馆美术编辑，兼任大成出版公司美术部编辑。1955年起长期执教于中央美术学院华东分院（后为浙江美术学院）。同时潜心于水彩画创作，擅长描绘风景。还曾任上海新中国美术研究所指导，北京商务印书馆美术组封面设计，北京高等教育出版社编辑。

Pan Sitong was born in Xinhui, Guangdong Province in 1904. Pan Sitong entered Western Painting Department of Shanghai Academy of Art in 1922 and graduated in 1925. He established 'The Swan Arts Association' in Shanghai with Chen Qiucuo and Fang Xuegu. He became influential by leading The Swan Arts Association. Between 1929 and 1931, Pan served as a professor of sketch and watercolor painting at Western Painting Department of Shanghai Academy of Fine Arts and later as Art Editor of The Commercial Press of Shanghai and editor of Art Division of Dacheng Publishing Company since 1933. He had also been teaching at Central Academy of Fine Arts (later Zhejiang Academy of Fine Arts) since 1955. Meanwhile, he devoted himself to making watercolor paintings with particularly outstanding skills at landscape ones. Afterwards, he served as a director of Shanghai Institute of New Chinese Fine Arts Research, a cover designer of Art Division of The Commercial Press of Beijing and an editor of Beijing Higher Education Press.



772

潘思同（1904–1980）西湖新景 杭州饭店

纸本 水彩

1963年作

铃印：思同（朱）

出版：《20世纪名家艺术系列——潘思同精品特展》P26，泓盛空间，2016年。

展览：“20世纪名家艺术系列——潘思同特别展”，泓盛空间，上海，2016年。

说明：附画家家属签名证书。

Pan Sitong (1904–1980) New Spot of the West Lake·Hangzhou Hotel

Watercolor on paper

Dated 1963

Signed with a red seal of the artist

Illustrated: *Famous Artists of the 20th Century Series—Special Exhibition of Pan Sitong's Refined Works*, p. 26, Hosane Space, 2016

Exhibited: 'Famous Artists of the 20th Century Series—Special Exhibition of Pan Sitong's Refined Works', Hosane Space, Shanghai, 2016

Note: Attached is a certificate signed by the family of the artist.

34 × 47.5cm

RMB: 15,000–20,000