

岭南中药博物馆

中草药腊叶标本 档案辑录

主编 崔穗旭



SPM 南方出版传媒
广东科技出版社 全国优秀出版社

岭南中药博物馆

中草药腊叶标本 档案辑录

主编 崔穗旭

广东科技出版社 全国优秀出版社

SPM 南方出版传媒

广州



图书在版编目(CIP)数据

岭南中药博物馆中草药腊叶标本档案辑录 / 崔穗旭编. — 广州: 广东科技出版社, 2019. 7
ISBN 978-7-5359-7130-2

I. ①岭… II. ①崔… III. ①药用植物—标本 IV. ①Q949.95-34

中国版本图书馆CIP数据核字(2019)第121954号

岭南中药博物馆中草药腊叶标本档案辑录

Lingnan Zhongyao Bowuguan Zhongcaoyao Laye Biaoben Dang'an Jilu

出版人: 朱文清

责任编辑: 林 旻 杜怡枫

封面设计: 林少娟

责任校对: 李云柯

责任印制: 林记松

出版发行: 广东科技出版社

(广州市环市东路水荫路11号 邮政编码: 510075)

http: //www.gdstp.com.cn

E-mail: gdkjyxb@gdstp.com.cn (营销)

E-mail: gdkjzbb@gdstp.com.cn (编务室)

经 销: 广东新华发行集团股份有限公司

印 刷: 广州市岭美文化科技有限公司

(广州市荔湾区花地大道南海南工商贸易区A幢 邮政编码: 510385)

规 格: 889mm × 1 194mm 1/16 印张13 字数 430千

版 次: 2019年7月第1版

2019年7月第1次印刷

定 价: 128.00元

如发现因印装质量问题影响阅读, 请与承印厂联系调换。



序

岭南中药博物馆是一所有着30余年历史的中药标本馆，其前身是广东省中药研究所中药标本馆，后在广东食品药品职业学院的支持下改建升级而成，集科研、教学、科普于一体，现为广东省青少年中药科普教育基地、广州市科普基地和天河区科普教育基地。这座现代化的中药博物馆馆藏中药材标本1 300余种，其中地方名贵和国内外珍稀的中药材标本300余种。馆藏中草药腊叶标本6 000余幅，这些对认识和研究岭南地区的中草药具有重要的价值。

令人遗憾的是，这批自20世纪70年代开始搜集整理的中草药腊叶标本，随着时光的流逝，不少标本出现了不同程度的损坏，一些标本的搜集者、使用者的信息不全，这无疑给今后的管理和中草药研究带来了诸多不便。2016年，广东食品药品职业学院副研究馆员崔穗旭女士跟从我做访问学者，研读期间每每谈到这种情况都扼腕叹息，欲以专著形式重新对这些标本进行编排整理。我十分赞赏她的眼光和勇气，并常以图书编辑及图书档案管理的工作经验予以指点。如今书稿付梓之际，穗旭嘱我写几句话，我慨然应允。穗旭为人爽直，乐学好问，不断追求上进，从事科技信息研究和中药标本档案管理工作30余年，多有创获，《岭南中药博物馆中草药腊叶标本档案辑录》即为其近年来心血之结晶。相信此书的出版，无论对于岭南中药博物馆的档案管理还是岭南中草药的研究，都具有非常重要的意义，也希望穗旭能够以此为契机，百尺竿头更进一步，对岭南中药博物馆的腊叶标本进行更系统化、规范化、精细化的档案整理，将岭南中草药的知识普及和研究事业发扬光大。

是为序。

史小军

（暨南大学图书馆馆长，暨南大学教授）

2019年1月于暨南大学图书馆



前言

本书是将广东食品药品职业学院岭南中药博物馆（原广东省中药研究所标本馆）馆藏腊叶标本按照档案归类方法进行分类整理而成的。

植物标本是植物学研究的重要资源，中草药腊叶标本是中草药鉴定的珍贵史料，具有重要的科学价值和历史文化价值。岭南中药博物馆保存的一批中草药腊叶标本是自20世纪70年代起，岭南地区中药人在全国中草药资源普查和学习过程中，走遍岭南大地，收集和制作的一批中药标本。时光飞逝，转眼间近50年了，部分腊叶标本因种种原因出现了损坏，一些当初年轻的制作者已经无法考证了，我们在此次整理过程中尽可能做到原标本上记载的信息准确，同时增加了部分使用信息，按照档案管理要求进行重新编号和归档，以方便查询。

全书按照丛书系列进行编排，此为首册，460幅中草药腊叶标本分别来源于20科的原植物，并分科编撰档案信息。

由于编者水平有限，难免疏漏，祈盼读者朋友们批评指正，方便再版时及时更正。

本书的出版得到广东省中医药管理局专项基金（20195006）、广东省教育厅科研基金（2017GKTSCX030）、广东食品药品职业学院科研基金（2016YZ002）的资助，同时得到广东科技出版社的编辑老师、暨南大学老师和同仁、广东食品药品职业学院的领导和同事的支持，在此一并致谢。

谨以此书，向岭南地区老一辈中药工作者致敬。

崔穗旭

2019年1月



目录 CONTENTS

翠云草·····	001	白芷·····	058
卷柏·····	003	小茴香·····	059
石上柏·····	006	隔山香·····	060
使君子·····	008	川芎·····	061
诃子·····	012	防风·····	062
石花菜·····	013	芹菜·····	064
马蹄金·····	014	水芹·····	066
南方红豆杉·····	016	鸭儿芹·····	068
飞天螭蛸·····	018	异叶茴芹·····	069
连钱草·····	020	淡竹叶·····	071
茯苓·····	022	白茅根·····	076
灵芝菌·····	024	薏苡仁·····	080
安息香·····	026	糯稻根·····	083
白花龙·····	030	葶根·····	085
栗·····	031	金丝草·····	089
蛇床子·····	032	大狗尾草·····	092
北沙参·····	034	狗尾草·····	093
红马蹄草·····	036	牛筋草·····	094
狭叶柴胡·····	038	稗草·····	095
柴胡·····	039	铺地黍·····	096
藁本·····	041	竹节草·····	097
积雪草·····	043	粟米须·····	098
紫花前胡·····	045	燕麦·····	100
前胡·····	047	大麦芽·····	101
天胡荽·····	049	小麦·····	102
羌荽·····	050		
洋羌荽·····	052		
鹤虱·····	053		
南鹤虱·····	055		
窃衣·····	057		

目 录

苦竹	103	百合	153
竹卷心	104	宝铎草	156
竹茹	106	菝葜	157
一朵云	108	天门冬	159
猕猴桃	110	浙贝母	163
毛花杨桃	112	山丹	164
锡叶藤	113	七叶一枝花	165
杜仲藤	114	龙血树	167
止泻木	116	土茯苓	169
念珠藤	117	黄精	172
狗牙花	118	万年青	173
鸡蛋花	119	万寿竹	174
萝芙木	121	玉竹	175
催吐萝芙木	123	藜芦	176
络石	124	黑紫藜芦	177
山橙	127	开口箭	178
长春花	129	芦荟	179
单根木	131	白茯苓	181
夹竹桃	132	扶芳藤	183
黄花夹竹桃	133	假鹰爪	184
山菅兰	134	瓜馥木	186
萱草	136	紫玉盘	187
肺筋草	137	暗罗	188
吉祥草	138	水翁花	189
沿阶草	139	番石榴	192
土麦冬	141	桃金娘	194
麦冬	143	岗松	197
蜘蛛抱蛋	147	丁香	198
葱	149	小叶桉	199
韭	150	蒲桃	200
薤白	151	柠檬桉	201
紫玉簪	152	大叶桉	202

翠云草

科 卷柏科。

拉丁学名 *Selaginella uncinata* (Desv.) Spring.

别名 翠羽草、孔雀花、地柏叶、绸缎草、绿绒草。

药用部位 全草。

标本编号 0001 ~ 0004

标本名称 翠云草

采集人 0001 ~ 0004: 不详

采集时间 0001 ~ 0003: 不详, 0004: 1985年8月7日

采集地址 0001 ~ 0003: 浙江青田造船厂工艺标本车间, 0004: 儋州市

存放位置 岭南中药博物馆4楼1号标本柜

【形态特征】 多年生草本。主茎直立而后攀援状，长50~100cm或更长。主茎自近基部羽状分支，圆柱状，下部直径1~1.5mm，先端鞭形，侧枝5~8对，二回羽状分支，小枝排列紧密，主茎上相邻分支相距5~8cm，分支无毛，背腹压扁，末回分支连叶宽3.8~6mm。叶全部交互排列，二型，草质，表面光滑，具虹彩，边缘全缘，明显具白边，主茎上的叶排列较疏，绿色。中叶不对称，主茎上的叶明显大于侧枝上的叶。侧叶不对称，主茎上的叶明显大于侧枝上的叶，分支上的叶长圆形，外展，紧接，先端急尖或具短尖头，边全缘。孢子叶穗紧密，四棱柱形，单生于小枝末端；孢子叶一形，卵状三角形，边缘全缘，具白边，先端渐尖，龙骨状。

【化学成分】 含二脂酰甘油基三甲基高丝氨酸。

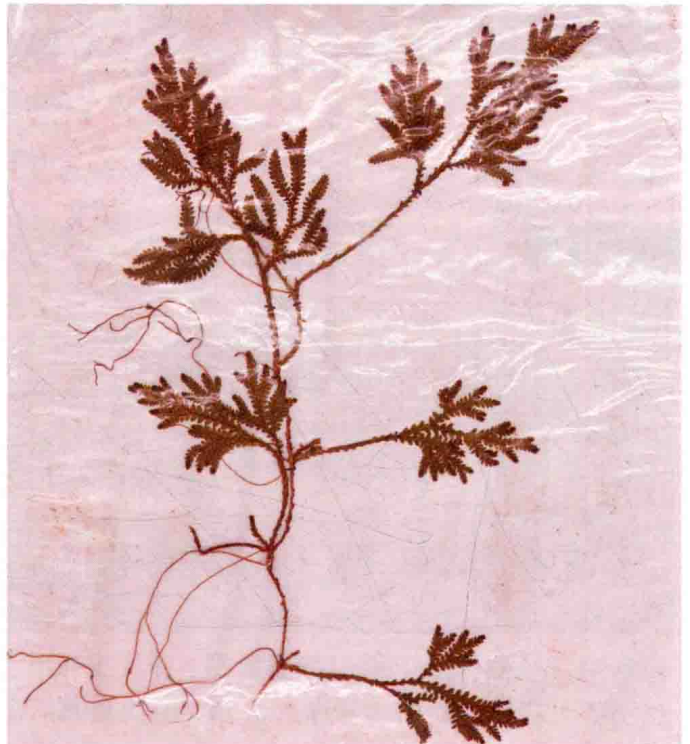
【性味归经】 甘、微苦，微寒。归肝、脾、肺经。

【功能主治】 清热利湿，解毒，凉血止血。用于湿热黄疸，痢疾，泄泻，水肿，风湿痹痛，血热吐血，咯血，便血，痔漏。外用治创伤出血，水火烫伤，疮疖，缠腰火丹，蛇咬伤。

【用法用量】 煎服，6~12g（鲜品30~60g）。外用适量，煎水洗。



标本编号: 0001



标本编号: 0002

【采收和贮藏】 全年可采。鲜用或晒干。

【分布及生境】 分布于长顺、赤水、丹寨、独山、贵定、贵阳、黄平、惠水等地。生于海拔250~1200m的林下阴湿处。



标本编号: 0003



标本编号: 0004

【附方】

- ① 治黄疸: 翠云草12g, 大半边莲15g, 水煎服。
- ② 治急慢性肾炎: 翠云草30g, 水煎服。
- ③ 治尿路感染: 翠云草12g, 水煎服。
- ④ 治烧烫伤: 翠云草适量, 晒干研粉, 加油桐花, 捣烂敷患处。
- ⑤ 治慢性支气管炎: 翠云草120g, 水煎服。
- ⑥ 治急性病毒肝炎: 翠云草、葡萄根、溪黄草各30g, 水煎服。
- ⑦ 治赤白痢: 鲜翠云草60g, 酌加冰糖, 冲开水炖服。
- ⑧ 治脚抽筋: 翠云草30g, 伸筋草50g, 香樟木50g, 水煎熏洗双脚。

参考文献

- [1] 潘鸿江. 潮汕青草药彩色全书: 4 [M]. 汕头: 汕头大学出版社, 2002.
- [2] 周萍. 中国民间百草良方 [M]. 3版. 长沙: 湖南科学技术出版社, 2006.
- [3] 李光荣. 贵州乡土园林植物图鉴 [M]. 贵阳: 贵州科技出版社, 2010.
- [4] 范文昌. 广东地产清热解毒药物大全 [M]. 北京: 中医古籍出版社, 2011.
- [5] 冼建春, 林日初. 青草药识别应用图谱 [M]. 福州: 福建科学技术出版社, 2005.

卷柏

科 卷柏科。

拉丁学名 *Selaginella tamariscina* (Beauv.)
Spring.

别名 还魂草、一把爪、老虎爪、长生草、万年松、九死还魂草。

药用部位 全草。

标本编号 0005 ~ 0018

标本名称 卷柏、还魂草

采集人 0005 ~ 0012: 不详, 0013: 普查队, 0014: 丘琼华、张伟城, 0015: 始普办, 0016: 沈贤龙, 0017: 胡国金, 0018: 普查队

采集时间 0005 ~ 0011: 不详, 0012: 1986年8月, 0013: 1986年1月, 0014: 1984年9月3日, 0015: 1984年11月5日, 0016: 1985年7月3日, 0017: 1985年7月4日, 0018: 1987年10月

采集地址 0005 ~ 0010: 浙江省永嘉县上塘镇工艺药物标本厂, 0011: 浙江省青田县造船厂工艺标本车间, 0012: 儋州市, 0013: 昌江黎族自治县, 0014: 兴宁市, 0015: 始兴县, 0016: 阳江市, 0017: 高要区, 0018: 潮安区

存放位置 岭南中药博物馆4楼1号标本柜



标本编号: 0005

【形态特征】 多年生草本, 高5~18cm, 主茎直立, 常单一, 茎部着生多数须根; 上部轮状丛生, 多数分枝, 枝上再作数次两叉状分枝。叶鳞状, 有中叶与侧叶之分, 密集覆瓦状排列, 中叶两行较侧叶略窄小, 表面绿色, 叶边具无色膜质缘, 先端渐尖成无色长芒。孢子囊单生于孢子叶之叶腋, 雌雄同株, 排列不规则, 大孢子囊黄色, 内有4个黄色大孢子。小孢子囊橘黄色, 内含多数橘黄色小孢子。

【化学成分】 含苏铁双黄酮、穗花杉双黄酮、扁柏双黄酮和柳杉双黄酮等。

【性味归经】 辛, 平。归肝、心经。

【功能主治】 活血通经。用于经闭痛经, 癥瘕痞块, 跌打损伤, 吐血, 崩漏, 便血, 脱肛。卷柏炭化瘀止血。

【用法用量】 煎服, 4.5~9g。

【采收和贮藏】 全年均可采收, 除去须根和泥沙, 晒干。

【分布及生境】 产于湖北、内蒙古、广东、河北等地。生于山野林下阴湿地。

【注意】 孕妇慎用。



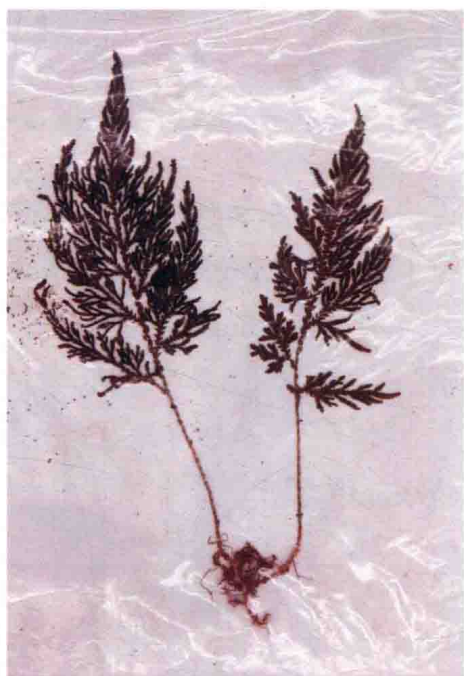
标本编号: 0007



标本编号: 0006



标本编号: 0008



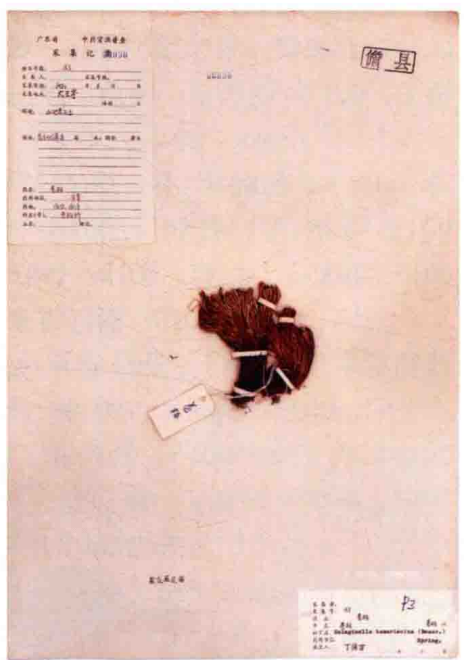
标本编号: 0009



标本编号: 0010



标本编号: 0011



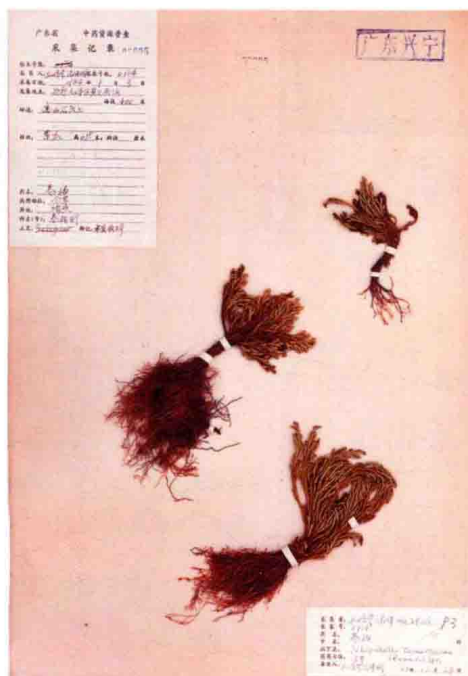
标本编号: 0012

【附方】

- ① 治跌打损伤: 卷柏、山枇杷、白薇、薯草、红牛膝各6g, 水煎服。
- ② 治下血远年不瘥: 卷柏、地榆(洗净, 焙干, 锉)等份, 每用30g, 水1碗, 以砂瓶子煮, 数十沸, 通口服。
- ③ 治脏毒下血: 卷柏、黄芪等份, 为末, 每服6g, 米饮调下。
- ④ 治子宫出血: 卷柏9g, 艾叶炭6g, 阿胶9g(冲), 水煎服。
- ⑤ 治尿血: 卷柏9g, 白茅根30g, 小蓟12g, 灯心草3g, 水煎服。
- ⑥ 治咯血: 卷柏25g, 茜草15g, 水煎服。
- ⑦ 治大便下血: 卷柏、侧柏、棕榈各成分, 上烧存性, 为末, 每服9g, 用酒调下, 空腹服。



标本编号: 0013



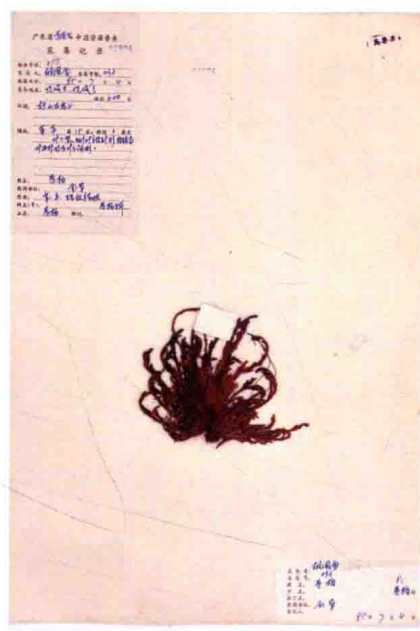
标本编号: 0014



标本编号: 0015



标本编号: 0016



标本编号: 0017



标本编号: 0018

参考文献

- [1] 杨卫平, 夏同珩. 新编中草药图谱及经典配方2 [M]. 贵阳: 贵州科技出版社, 2014.
- [2] 路军章, 魏锋. 《神农本草经》彩色图鉴: 上 [M]. 北京: 中医古籍出版社, 2013.
- [3] 高学敏. 本草纲目: 彩图版 [M]. 北京: 北京联合出版公司, 2013.
- [4] 王竹鑫, 陈卫红. 袖珍中药炮制速查手册 [M]. 长沙: 湖南科学技术出版社, 2013.

石上柏

科 卷柏科。

拉丁学名 *Selaginella doederleinii* Hieron.

别名 漂绿卷柏、大叶菜、索罗草、金龙草、地侧柏、龙鳞草、虾麻叶、锅巴草、岩青、岩偏柏、地柏草。

药用部位 全草。

标本编号 0019~0026

标本名称 石上柏、深绿卷柏

采集人 0019: 药普队, 0020: 杨金荣, 0021: 何洁彩, 0022: 李成梅, 0023: 李成梅, 0024: 不详, 0025: 药普队, 0026: 不详

采集时间 0019: 1984年8月23日, 0020: 1985年5月28日, 0021: 1985年6月5日, 0022: 1985年5月17日, 0023: 1985年5月17日, 0024: 1985年6月12日, 0025: 1984年11月10日, 0026: 1985年6月12日

采集地址 0019: 连平县, 0020: 郁南县, 0021: 阳江市, 0022、0023: 新丰县, 0024: 高要区, 0025: 不详, 0026: 高要区

存放位置 岭南中药博物馆4楼1号标本柜



标本编号: 0019



标本编号: 0020



标本编号: 0021



标本编号: 0022



标本编号: 0023

【形态特征】 多年草本。主茎直立或倾斜，具棱。叶二型，侧叶和中叶各两行；侧叶在小枝上呈覆瓦状排列，向枝的两侧紧斜展，卵状长圆形，基部心形；中叶两行，彼此以覆瓦状交互排列直向枝端，卵状长圆形；孢子叶4列，卵状三角形，孢子囊近球形。

【化学成分】 含双黄酮化合物：穗花衫双黄酮、橡胶树双黄酮等。

【性味归经】 甘、微苦、涩，凉。归肺、大肠经。

【功能主治】 清热解毒，祛风除湿。主治咽喉肿痛，目赤肿痛，肺热咳嗽，乳腺炎，湿热黄疸，风湿痹痛，外伤出血。

【用法用量】 煎服，10~30g，鲜品倍量。外用适量，研末敷或鲜品捣敷。

【采收和贮藏】 全年均可采收，洗净，晒干，置干燥处。

【分布及生境】 分布于长江流域以南各地。生于山野林下阴湿地。



标本编号: 0024



标本编号: 0025



标本编号: 0026

【附方】

- ① 治黄疸胁痛: 石上柏、凤尾草各30g, 水煎服。
- ② 治吐血: 石上柏、一点红各30g, 水煎服。
- ③ 治哮喘: 石上柏15g, 猪肝100g, 水煮服。
- ④ 治小儿惊风: 石上柏15g, 水煎服。
- ⑤ 治蛇咬伤: 石上柏50g, 水煎服, 外敷患处。
- ⑥ 治鼻咽癌: 石上柏30g, 生天南星10g, 生半夏10g, 丹参15g, 女贞子15g, 知母10g, 牡丹皮10g, 白茅根15g, 芦根15g, 金银花15g, 天花粉20g, 麦门冬15g, 生地黄15g, 石斛10g, 沙参15g, 枸杞子10g。水煎服。
- ⑦ 治舌根部恶性混合腺瘤: 石上柏30g, 半枝莲30g, 夏枯草10g, 百花蛇舌草30g, 蛇六谷(先煎)30g, 天花粉30g, 射干9g, 板蓝根15g, 草河车15g, 半夏9g, 天南星9g, 石见穿30g。水煎服。
- ⑧ 治肾癌: 石上柏15g, 猪苓30g, 薏苡仁60g, 汉防己12g, 八月扎20g, 夏枯草30g, 石见穿30g。水煎服。
- ⑨ 治肺癌: 石上柏30g, 金银花15g, 八月扎15g, 夏枯草15g, 瓜蒌皮15g, 芙蓉11g, 百部10g, 浙贝母10g。水煎服。配合放疗、化疗治疗中晚期肺癌。能提高疗效, 延长生存期。
- ⑩ 治手脚浮肿: 石上柏10g, 鲜柏枝叶、臭草各20g。水煎服。

参考文献

- [1] 杨卫平, 夏同珩. 新编中草药图谱及经典配方2 [M]. 贵阳: 贵州科技出版社, 2014.
- [2] 王竹鑫, 陈卫红. 袖珍中药炮制速查手册 [M]. 长沙: 湖南科学技术出版社, 2013.
- [3] 雷根平. 临证用药医案集 [M]. 北京: 中医古籍出版社, 2005.
- [4] 李佩文. 实用临床抗肿瘤中药 [M]. 沈阳: 辽宁科学技术出版社, 2001.

使君子

科 使君子科。

拉丁学名 *Quisqualis indica* L.

别名 史君子、五棱子、山羊屎、君子仁、冬君子、病疳子。

药用部位 种子。



标本编号: 0027



标本编号: 0028



标本编号: 0029

标本编号 0027 ~ 0040

标本名称 使君子

采集人 0027: 不详, 0028: 张伟城, 0029: 李志安, 0030: 不详, 0031: 廖树敷, 0032: 石志强, 0033: 杨金荣, 0034: 不详, 0035: 李啟瑞, 0036: 不详, 0037: 刘达旗, 0038: 第五组, 0039: 袁亮, 0040: 陈国贤、翁仁和

采集时间 0027: 1985年7月3日, 0028: 1984年9月28日, 0029: 1985年12月3日, 0030: 1985年6月15日, 0031: 1985年7月20日, 0032: 1985年6月15日, 0033: 1985年5月17日, 0034: 1984年11月

16日, 0035: 1985年5月26日, 0036: 1985年8月28日, 0037: 1984年11月10日, 0038: 2006年6月10日, 0039: 2010年1月10日, 0040: 1985年8月2日

采集地址 0027: 封开县, 0028: 兴宁市, 0029: 斗门区, 0030: 新兴县, 0031: 廉江市, 0032: 德庆县, 0033: 郁南县, 0034: 珠海市, 0035: 不详, 0036: 屯昌县, 0037: 台山市, 0038: 广东中药研究所标本园, 0039: 广东中药研究所标本园, 0040: 海丰县

存放位置 岭南中药博物馆4楼1号标本柜



标本编号: 0033



标本编号: 0034



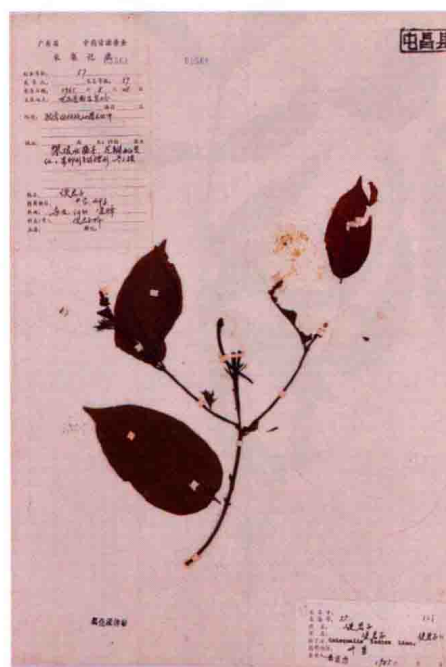
标本编号: 0035

【附方】

- ① 治蛔虫病：使君子（去壳）、槟榔各3g，雄黄1.5g。上为末。成年人每服3g，苦楝根煎汤送下。
- ② 治疳积：使君子9g，木鳖子15g。为丸。每5g，用鸡子一个破顶，入药在内，饭上蒸熟，空腹食之。
- ③ 治钩虫病：使君子、槟榔各4g。水煎服。每日早晨空腹服1次。
- ④ 治黄肿病：使君子、槟榔各60g，制南星90g。

共为末，红曲打糊为丸。每服10g，乌梅、花椒汤送下。

- ⑤ 治头疮：使君子烧焦，捣为粉末，以生油调涂之。
- ⑥ 治牙痛：使君子煎汤，频漱。
- ⑦ 治脱肛：使君子捣烂后加入适量饴糖，制成丸药；每丸3g，炖瘦猪肉60~150g，每3日服药1次。
- ⑧ 治虫积腹痛：使君子9g，乌梅、黄连各15g，黄柏、当归、生姜各10g，蜀椒、附子各6g。水煎服。



标本编号: 0036



标本编号: 0037



标本编号: 0038