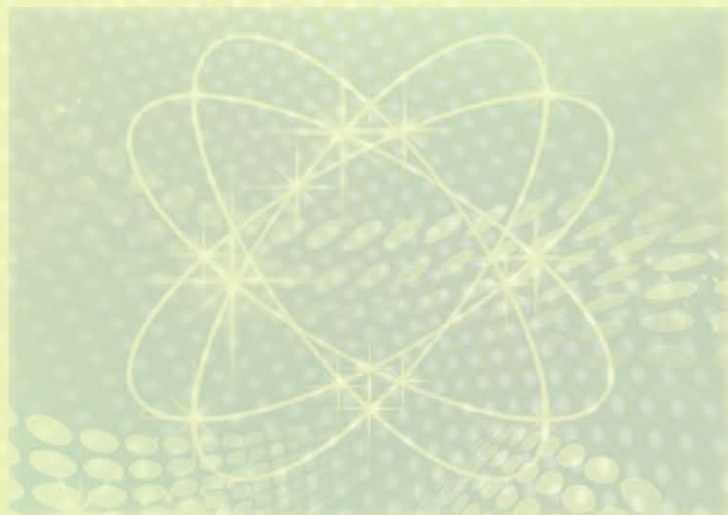


岐 黄 厚 德

山东省中医院名中医学学术经验集

(第 一 辑)

庄严 赵升田 李伟 主编



山东科学技术出版社

岐黄厚德

山东省中医院名中医学术经验集

(第一辑)

山东科学技术出版社

图书在版编目 (CIP) 数据

岐黄厚德: 山东省中医院名中医学术经验集. 第一辑 / 庄严, 赵升田, 李伟主编. — 济南: 山东科学技术出版社, 2018.10

ISBN 978-7-5331-9678-3

I. ①岐… II. ①庄… ②赵… ③李… III. ①中医临床—经验—汇编—山东 IV. ①R249.1

中国版本图书馆CIP数据核字 (2018) 第228002号

责任编辑: 徐日强

特邀编辑: 丁兆平

装帧设计: 魏 然

主管单位: 山东出版传媒股份有限公司

出 版 者: 山东科学技术出版社

地址: 济南市市中区英雄山路189号

邮编: 250002 电话: (0531) 82098088

网址: www.lkj.com.cn

电子邮件: sdkj@sdpress.com.cn

发 行 者: 山东科学技术出版社

地址: 济南市市中区英雄山路189号

邮编: 250002 电话: (0531) 82098071

印 刷 者: 济南新先锋彩印有限公司

地址: 济南市工业北路188-6号

邮编: 250100 电话: (0531) 88615699

开本: 787mm × 1092mm 1/16

印张: 42.25

字数: 692千

版次: 2018年10月第1版 2018年10月第1次印刷

定价: 420.00元



编委会

主 编 庄 严 赵升田 李 伟

副主编 朱 琛 张贵仁 薛一涛 杨培民

李吉华 周 鹏 彭 伟 傅春升

编 委 吕 璐 王经武 潘月丽 刘 敏

李 健 牟大可 师 伟 鲁 颖

袁 杰 张 倩 张立娟 张 鑫

杨 洁 魏思宁 魏建梁 宋慧慧

魏 然 姚明浩 王怡斐 陈文静

李 磊 田 颖



序1

山东省中医院（山东中医药大学附属医院）创建于1955年7月5日，走过了六十多年的路程。

这所著名的中医院，临床科室齐全，名医荟萃，在全国医疗界占有重要地位并享有很高的声誉。医院在提高医疗水平、加强人才队伍建设的同时，还注重吸收容纳儒家文化精华增强底蕴，来增加医院凝聚力，并为不断发展注入活力，以更好地为人民群众健康保驾护航。

临床实践，是发展我国中医药学的基础，是形成中西医结合研究思路的源泉。在临床实践中，我们要虚心学习和继承著名中医专家的宝贵治疗经验，不断地学习，不断地积累经验，不断地进步，逐渐地成长起来。同时，还要广泛阅读历代医学名著和现代医学文献，积累宝贵资料，这就为将来著书立说打下良好的基础。

《岐黄厚德——山东省中医院名中医学术经验集（第一辑）》收录我院建院以来81位名中医的学术思想、临证经验、典型医案及处方真迹等内容。著名中医专家的学术思想和临床经验，是我国中医药学伟大的宝库，应当很好地继承和发扬光大，并进行深入研究。

《岐黄厚德——山东省中医院名中医学术经验集（第一辑）》一书收录的文稿，为著名中医专家亲自撰写，或为师承徒弟和硕士、博士研究生，长期跟师学习，对其学术思想和临

证经验有较为深刻的领悟，认真总结而撰成。

尹常健教授、邵念方教授等，在日常诊务繁重的情况下，对本书的编撰给予大力支持和帮助，付出了辛勤的劳动，在此表示真诚的感谢。

中国新时代，使人振奋。我们相信《岐黄厚德——山东省中医院名中医学学术经验集（第一辑）》的撰写出版，必能启迪后学，促进我国中医药学的发展。

国医大师
山东省中医院外科教授

尚德俊

2018年4月20日



岐
黄
厚
德

序 2

山东省中医院成立于1955年，当下正值六十余芳华。六十多年来，医院始终恪守“乐群敬业，厚德怀仁”院训，励精图治，砥砺前行，从一所只有几间平房、几十位工作人员的“小院”，发展到今天拥有2600张床位，职工2700多名，集医疗、教学、科研、预防、保健、康复于一体，中医氛围浓厚、专科特色鲜明、保障能力完善、文化内涵丰富的现代化综合性中医医院。

六十余载风雨兼程，六十余载成就斐然，这与医院始终坚持“人才强院战略，择天下英才而用之”密不可分。建院初期，便群贤毕至，从两剂“大青龙汤”治愈毛泽东主席感冒的首任院长刘惠民，到首提“中风病”病名并得到邓小平接见的陆永昌；从享有“活字典”美誉的叶执中、主张“调胃重在养阴”的韦继贤，到衷中参西、辨人识体的周次清……一代代中医名家荟萃云集、交映成辉，为医院临床各科的创立与发展奠定了坚实基础。进入新世纪以来，医院更加重视人才队伍建设，一批批医术精湛、医德高尚的国医大师、全国名中医、国家及省级名老中医药专家传承工作室指导老师、山东省名中医，在这片沃土上薪火相传、成长成才，形成了齐鲁中医的人才高地，共同谱写出山东省中医院的华丽乐章，绘就起山东省中医院的壮美画卷，也将“省中医”打造成为家喻户晓的品牌。

不忘初心，方得始终。在医院改革发展进入新时代的关键时期，医院组织编撰名中医成果概览丛书，记录宣传建院以来名中医的建设成果，传承发展中医药特色优势，推广运用名中医学术经

验。这既是对历史发展的尊重，也是对事业传承的初心，更是对后世业者的指引，实乃医院发展历程之大事、齐鲁杏林医者之幸事。衷心希望本书能深入挖掘、总结提炼各位名中医的学术经验，形成有山东特色的中医药学术思想集群，更好地指导临床、服务群众，更好地为齐鲁医学流派的发扬光大贡献力量。衷心希望广大中医药工作者能从本书中汲取养分、学有所获、继承创新、不离大宗，不断提升临床水平，共同推动事业发展！

一个爱才惜才、懂才用才的单位，一定是充满希望而富有活力的，其成就的事业也一定是行稳致远而前途光明的。

应医院之邀，乐嘉善之举，欣然为之序。

A handwritten signature in black ink, appearing to read '王强' (Wang Qiang), written in a cursive style.

2018年4月24日



岐
黄
厚
德

序 3

中医学是中华民族的优秀文化瑰宝，是我国劳动人民长期与自然灾害和疾病斗争中反复实践、总结而逐步形成的一套防病治病、养生保健的理论体系和方法，历经千年而不衰。近几十年来，在党和政府的重视、关怀和领导下，中医学更是焕发出了前所未有的生命力，诞生了大批名医大家。他们治病救人、著书立说，极大地推动了中医学的繁荣和发展，整理和继承他们的学术思想和临床经验，是我们面临的艰巨任务。

山东中医药大学附属医院历经六十余年的发展，人才荟萃，硕果累累，涌现出了大批学有建树的名老中医，他们中的多数人在全省乃至全国均具有重要的学术地位和影响力。其中有毛泽东的保健医生、医院第一任院长刘惠民先生，也有国医大师尚德俊教授及全国名中医张鸣鹤、王新陆教授等。这些名老中医大多有四五十年甚至更长时间的行医经历及临床经验，他们医术高超，各有专长，学验俱丰，德医双馨，为医院发展做出了重要的贡献，实为后辈楷模。

为宣传展示医院建院以来名中医成果，传承发展中医学特色优势，推广运用名中医学术经验，加强医院中医队伍建设，我们收集了医院建院以来81位名中医的学术思想、临证经验、典型医案及处方真迹等内容，掘土寻金，甄别取舍，集成一册。全书内容涉及内、外、妇、儿、五官、皮肤、骨伤、针灸、推拿等各个专业，各家论述，见仁见智，是对医院六十多年学术发展的一次全面总结。书中所述多为名老中医的真知灼见，其理论见解和理法方药历经数十年的临床验证，弥足珍贵。

由于年代久远加之社会、个人种种原因，本书仅收集到名老中医们的部分临床资料，未能将他们的全部学术财富完整地予以整理和保留以造福后世，实为美中不足，但目前所收录的内容也足以窥见名老中医的治学之路以及他们的学术思想和良好学风，亦足以反映医院六十多年发展历程所取得的巨大成就。

希望本书的付梓能为医学界同仁提供治学借鉴和临床参考，开慧迪智，予人以钥，对全面提高医院中医队伍的临床水平及医院中医学术发展起到巨大的推动作用。

The image shows a handwritten signature in black ink. The characters are '武继辉' (Wu Jiehui), written in a cursive style. The first character '武' is on the left, and '继辉' are on the right, connected by a fluid stroke.

2018年4月20日



岐
黄
厚
德

序 4

中国医药学是一个伟大的宝库，而且是一个取之不尽用之不竭的源泉。

鲁迅先生在《南腔北调集·经验》一文中曾经对中医的起源这样描述：“大约古人一有病，最初只好这样尝一点，那样尝一点，吃了毒的就死，吃了不相干的就无效，有的竟吃到了对症的就好起来，于是知道这是对于某一种病痛的药。这样地累积下去，乃有草创的纪录，后来渐成为庞大的书，如《本草纲目》就是。”随着朝代的更迭，中医药理论学说的发展沿革也总与不同历史时期的各位医家的不同经验观点的相互碰撞相随相伴。金元医学四大家，刘完素号称“寒凉派”，张从正号称“攻下派”，李杲号称“补土派”，朱震亨号称“滋阴派”，以及清代的温病四大家叶、薛、吴、王都是根据当时的地域环境、疾病流行的情况，在临床实践中出现的杰出医家。所谓“名医”，他们就是脚踏实地，一步一个脚印那样走过来的。古代医著，浩如烟海，然各有所长，亦各有创新之处。创新绝不是想当然空想而来，必须有扎实的理论基础、丰富的临床经验，才会萌生新意，推陈出新。只有不断地创新才能推动医学不断地向前发展。青蒿素的问世，不仅有理论上的创新，更有剂型上的改革，疗效上的突破。复旦大学附属华山医院沈自尹教授对于中医藏象的研究采用24小时尿17-羟皮质类固醇含量测定及促肾上腺皮质激素（ACTH）试验、Su-4885试验以及血11-羟皮质类固醇昼夜节律的测定发现肾虚病人有下丘脑-垂体-肾上腺皮质系统功能低下的表现，从而提出阴阳常阈调节论，这对临床如何

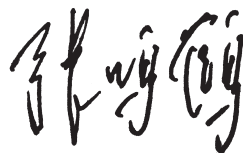
正确使用肾上腺皮质激素，减少激素的不良反应以及纠正潜在的病理状态都有很高的指导意义。

很幸运的是我们正处在科学高度发展的新时代，现代医学必然会融入中医的发展进程中去，各种先进的检测仪器设备和设施的运用与发展，使得医者能够直接了解到病原所在，以及病情的深浅。这使传统的望、闻、问、切如虎添翼，中西医结合会在很大程度上拓宽我们辨证论治的思路，祖国医学将朝着现代化阔步前进。

更值得欣喜的是，如今在党的英明领导下，有了规范的中医政策，使我们能够看到光明的前景。国医大师、全国名中医的评选，以及各个省、市、县、区名中医的评选，更使我们学有榜样，志有所向。

这次《岐黄厚德——山东省中医院名中医学术经验集（第一辑）》的编纂也是我院党政领导的睿智决策，它和院史一样，能够展示我院过去的光辉历史和现在的崭新面貌，更能彰显诸多医家的特长与风采，使我们每一个医护人员能够从中汲取有益的东西，也愿各位同仁能够以此为荣，更加热爱我们这所医院和本职工作，激励我们满怀信心地勤奋工作，勇攀高峰。

山东省中医院

A handwritten signature in black ink, appearing to read '张明德' (Zhang Mingde), written in a cursive style.

2018年4月16日

习近平总书记指出：“中医学是中国古代科学的瑰宝，也是打开中华文明宝库的钥匙。……要切实把中医药这一祖先留给我们的宝贵财富继承好、发展好、利用好。”国务院《“健康中国2030”规划纲要》将弘扬当代名老中医药专家学术思想和临床诊疗经验作为推进中医药继承创新的重要内容，党和国家领导人的指示给中医药发展指明了方向，中医药发展迎来了天时、地利、人和的大好机遇。

山东地处齐鲁大地，气候温和，资源富饶，南倚泰沂山脉，北处黄河之滨，华夏民族自古居住之地，华夏文化和儒学文化发源地，扁鹊、王叔和等历代名医辈出。山东省中医院建于1955年，在全国是建院较早的省级中医院。半个多世纪以来，已发展成集医疗、教学、科研、预防、保健于一体、中西医结合的一所大型中医院，走在全国中医队伍的前列。山东中医药大学附属医院（山东省中医院）是人才聚集高地，以第一任院长刘惠民为代表的一代代的山东省中医人勤求古训，继承发展，开拓创新，积淀了丰厚的齐鲁中医文化，形成了独特的齐鲁中医学派。

我院组织编写《岐黄厚德——山东省中医院名中医学术经验集（第一辑）》，收录了自建院以来81位名中医专家的学术思想、临证经验、典型医案及处方真迹的精华，其中不乏建院元老，也有大批后起之秀；既有国医大师、全国名中医、泰山学者、二级教授、博士生导师，山东省名中医、名老中医，也有国家重点学科、重点专科学术带头人，更有中西医结合的资深专家，呈现了半个多世纪

的时空跨越，感到历历在目，感想万千，受益匪浅。

名老中医学术思想和诊疗经验是经过长期实践积累、提炼而成的精华，是蕴藏中医药精华的富矿，是中医药发展的源头活水。此书的问世全面展示了山东省中医院的学术发展水平和成就，必将对建设社会主义新时代山东中医的发展发挥重要积极推动作用。同时作为山东中医药大学建校六十周年校庆的祝贺和崇敬。

书将付印，作序为贺。

丁书文

2018年4月16日



岐黄厚德

目录

刘惠民	001	邵光湘	181
尚德俊	014	林慧娟	189
王新陆	025	朱振铎	199
张鸣鹤	032	李广文	210
丁书文	040	邵念方	217
韦继贤	049	周翠英	225
王玉符	057	焦中华	231
冯鸣久	063	王国才	237
陆永昌	070	隗继武	245
吕同杰	084	曹贻训	251
顾振东	094	程益春	258
衣元良	102	单秋华	266
周次清	111	侯玉芬	276
李太民	117	尹常健	285
王文正	123	王静波	298
张登部	133	张素芳	307
郑惠芳	142	宋爱莉	316
姜兆俊	151	刘瑞芬	329
赵纯修	159	曹晓岚	340
蔡华松	166	黄乃健	346
陈乃明	174	陈柏楠	353

徐展望	362	毕荣修	522
钱秋海	370	谭奇纹	528
张 伟	379	王中琳	533
陶 凯	387	刘金星	542
姜春英	394	郭承伟	551
路广晁	403	齐向华	559
包培荣	411	张葆青	566
叶 青	420	尤 可	572
胡志强	428	李 勇	580
李燕宁	435	迟莉丽	586
杨传华	442	宋业强	592
卢尚岭	450	周永坤	599
李 碧	460	曹志群	605
薛一涛	468	宋绍亮	612
连 方	477	张俊忠	620
王东梅	484	李 刚	628
齐元富	492	李运伦	634
张法荣	498	管仲安	643
王仁忠	507	苏文革	650
丁元庆	513		



刘惠民

刘惠民（1898—1977年），男，汉族，名承恩，字德惠，号惠民，山东临沂沂水人，著名中医学家。山东省中医院首届院长、主任医师。幼承庭训，熟读经典，曾就学于当地中医李步鳌，青年时代在沈阳奉天张锡纯先生创办的立达中医医院工作，后考入上海中西医药专门学校，博学强志，孜孜不倦，师而不腻，终成大器。1931年“九·一八”事变之后，先生投身国家、民族解放，创办“沂水县乡村医药研究所”与“中国医药研究社”，自编教材，亲自上课，以“培植专业人才，供国家急需”为己任，开启“革命的一生”。1938年参加八路军，任山东人民抗日游击队第二支队医务处主任，创办山东大药房，先后制疟疾灵、金黄散、救急散、牛黄丸等成药品近百种，每以奇方愈顽疾沉疴。1948年倡建济南市中医院，1955年经省委批准，倡建山东省立中医院并任院长。1958年倡建山东中医学院并兼任院长，同年倡建山东省中医药研究所兼任所长。1961年倡建山东省中医文献馆并担任馆长。此后历任山东省卫生厅副厅长兼山东中医学院院长、山东省中医院院长、山东省中医药研究所所长、山东省中医学学会理事长、中国医学科学院特约研究员等职。曾连续当选为全国人民代表大会第二、三届代表，山东省第三届人大代表，济南市第一届人大代表。于1957年随毛泽东主席出访苏联，负责保健工作，此后多次为毛主席、周总理及其他中央领导同志诊疗，晚年悬壶山东，办学讲课，凡拜附门墙、坛下授业者，多已成为中医院或中医科骨干力量。



刘惠民