

# 唐宋

中国时期的

# 战争

指文烽火工作室

著

一部见微知著的  
唐宋帝国战争实录

十个精彩绝伦的战争故事  
窥见唐宋六百年兴衰沉浮



吉林文史出版社  
JILIN WENHUA CHUBANSHE

中国  
唐宋  
时期的  
战争

---

指文烽火工作室

---

著

---



吉林文史出版社  
JILINWENSHICHUBANSHE

版权所有，翻版必究

发现印装质量问题，请与承印厂联系退换

## 图书在版编目（CIP）数据

中国唐宋时期的战争 / 指文烽火工作室著. -- 长春:  
吉林文史出版社, 2019.10  
ISBN 978-7-5472-6678-6

I. ①中… II. ①指… III. ①战争史-中国-唐宋时  
期 IV. ①E294

中国版本图书馆CIP数据核字(2019)第238601号

ZHONGGUO TANGSONG SHIJI DE ZHANZHENG

# 中国唐宋时期的战争

---

著 / 指文烽火工作室

责任编辑 / 吴枫 特约编辑 / 朱章凤 王雨涵

装帧设计 / 王星

策划制作 / 指文图书 出版发行 / 吉林文史出版社

地址 / 长春市福祉大路 5788 号 邮编 / 130117

印刷 / 重庆共创印务有限公司

版次 / 2019 年 12 月第 1 版 2019 年 12 月第 1 次印刷

开本 / 787mm × 1092mm 1/16

印张 / 32 字数 / 516 千

书号 / ISBN 978-7-5472-6678-6

定价 / 139.80 元



Alexander: A History of the Origin and Growth of the Art of War  
亚历山大战史：从战争艺术的起源和发展至公元前 301 年伊普苏斯会战  
西奥多·道奇 (Theodore Ayrault Dodge)

Caesar: A History of the Art of War Among the Romans  
恺撒战史：从第二次布匿战争至罗马帝国衰落时期的战争艺术  
西奥多·道奇 (Theodore Ayrault Dodge)

Gustavus Adolphus: A History of the Art of War  
古斯塔夫战史  
西奥多·道奇 (Theodore Ayrault Dodge)

Hannibal: A History of the Art of War among the Carthaginians  
and Romans  
汉尼拔战史  
西奥多·道奇 (Theodore Ayrault Dodge)

A History of the Art of War in the Middle Ages  
中世纪战争艺术史 (第一卷)  
查尔斯·威廉·欧曼 (Sir Charles William Chadwick Oman)

A History of the Art of War in the Middle Ages  
中世纪战争艺术史 (第二卷)  
查尔斯·威廉·欧曼 (Sir Charles William Chadwick Oman)

The Tactica  
战术  
利奥六世 (Leo VI the Wise)

Strategikon  
战略：拜占庭时代的战术、战法和将道  
莫里斯一世 (Maurice)

Imperial Bayonets: Tactics of the Napoleonic Battery, Battalion  
and Brigade as Found in Contemporary Regulations  
皇帝的刺刀：拿破仑战争条令中的连、营、旅级战术  
乔治·纳夫齐格 (George Nafziger)

Cavalry: Its Past and Future  
骑兵论  
弗雷德里克·纳图施·莫德 (Frederic Natusch Maude)

Armies of Bismarck's Wars: Prussia, 1860 - 67  
俾斯麦战争中的普鲁士军队 (1860—1867 年)  
布鲁斯·巴塞特-鲍威尔 (Bruce Basset Powell)

The Science to Win: Tactics of the Russian Army in the Napole-  
onic Wars  
制胜的科学：拿破仑战争中的俄军战术  
亚历山大·列昂尼多维奇·日莫季科夫 (Alexander Leonidovich  
Zhmodikov) 尤里·列昂尼多维奇·日莫季科夫 (Yuri  
Leonidovich Zhmodikov)

The Wars of Alexander's Successors, 323-281 BC, Vol. 1: Com-  
manders and Campaigns  
亚历山大继业者战争 (上卷)：将领与战役，公元前 323 年—公元  
前 281 年  
鲍勃·本尼特/麦克·罗伯茨 (Bob Bennett & Mike Roberts)

The Wars of Alexander's Successors, 323-281 BC, Vol. 2:  
Armies, Tactics and Battles  
亚历山大继业者战争 (下卷)：军队、战术与战斗，公元前 323 年—  
公元前 281 年  
鲍勃·本尼特/麦克·罗伯茨 (Bob Bennett & Mike Roberts)

A Warrior Dynasty: the Rise and Fall of Sweden as A Military Su-  
perpower  
决胜波罗的海：瑞典帝国百年战史 (1611—1721)  
亨里克·O. 伦德 (Henrik O. Lunde)

The War of the Spanish Succession 1701 - 1714  
英法争霸的序幕：西班牙王位继承战争：1701—1714  
詹姆斯·福克纳 (James Falkner)

The Art of Renaissance Warfare: From The Fall of Constantino-  
ple to the Thirty Years War Battle Studies  
文艺复兴时期的战争艺术：从君士坦丁堡陷落到三十年战争爆发  
斯蒂芬·特恩布尔 (Stephen Turnbull)





# 目录 / CONTENTS

417	356	301	247	208	149	100	70	34	2
—	—	—	—	—	—	—	—	—	—
八千里路云和月	宋金太原血战	敦煌	白高初兴傲宋辽	将军大旆扫狂童	一代强藩的崩塌	聂隐娘的刺客时代	「三吏三别」之前的故事	双雄的第一次碰撞	秦王玄甲破阵乐
岳飞与岳家军抗金战史	靖康之耻的前奏	西域汉土的千年悲歌	党项人的西夏立国记	唐武宗平定昭义刘稹之战	唐宪宗平定淄青李师道之役始末	唐代游侠传奇与魏博藩镇割据	灵宝惨败与潼关陷落	唐朝与阿拉伯帝国的怛罗斯之战	定鼎李唐江山的虎牢关之战

兵者

国之大事

死生之地

存亡之道

不可不察也

# 秦王玄甲破阵乐

定鼎李唐江山的虎牢关之战

作者 / 范永青

---



李唐在夺取天下的过程中进行了无数次大型战役，其中以攻灭王世充、窦建德的洛阳虎牢关之战最为艰难凶险。这是一场以少胜多、以弱胜强、围点打援的经典战役。在这场战役中，李唐最高军事指挥官秦王（日后的唐太宗李世民）高超的指挥能力及其组建的骑兵玄甲军的凶悍战力，成为决定战役胜负的关键。明代学者冯梦龙的《智囊》一书曾引用了李世民自述的用兵之要：“吾



▲ 李世民

自少经略四方，颇知用兵之要。每观敌阵，则知其强弱，常以吾弱当其强，强当其弱。彼乘吾弱，奔逐不过数百步，吾乘其弱，必出其阵后，反而击之，无不溃败。用孙子之术也。”李世民卓越的军事指挥艺术，我们不妨通过中国历史上堪称军事奇迹的虎牢关之战一窥端倪。

## 兵发洛阳城

唐武德三年（620年）七月初一（秋七月壬戌），唐高祖李渊下诏，以秦王李世民为总指挥，率领诸州联军攻伐郑帝王世充。

早在武德元年，高祖李渊已就伐郑之事询议群臣，农圃监（主管宫中粮食和蔬菜等日用食品供应和安全的监察官员）韦云起上言：“长安刚刚平定，民心尚未坚附，百姓流离失所，没有一天休息。长安周边地区盗贼横行，即使长安城内也是剽窃频仍。更有梁师都勾结突厥阴谋内侵，此为心腹大患。如果不能将突厥人的问题解决好，贸然举兵东向，一旦被奸人乘虚而入，其时为祸不小。当务之急是息兵务农，等到关中稳定，将士们吃饱穿暖，士气高涨，然后再议东讨，即可一战而天下定。”高祖李渊采纳了他的意见，因此一直等到武



德三年才正式下令伐郑。

在决定讨伐王世充的这一天，李渊还下达了让太子李建成前往唐突（东突厥）前线加强边防守备的命令。行军总管段德操和幽州总管罗艺等将受太子节制。其实，李渊起兵叛隋、进军长安时，为太原留守，是隋炀帝用来防备突厥的屏障之臣。为了减少背后压力，当时他就力排众议，与许多反隋的野心家一样，对突厥称臣。李渊还向突厥借了 500 名士兵和 2000 匹马，他在对突厥的行文中用了下对上的“启”。

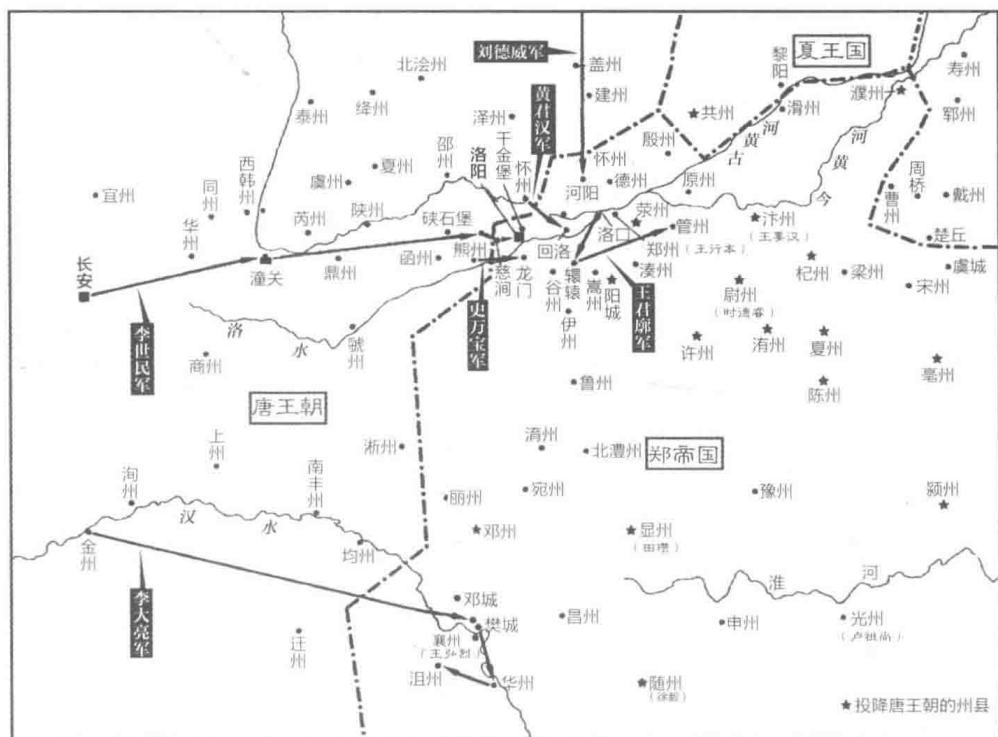
但此后，随着李唐王朝在中原地区的逐渐壮大，突厥人感受到了李唐的威胁。突厥人并不需要中原地区出现一个统一且稳定的强大政权，他们需要的是一个四分五裂、军阀割据的混乱中原，因为只有这样，他们的利益才能得到最大化。因此，突厥人扶植盘踞在陕西北部、鄂尔多斯沙漠的梁师都以及甘肃的薛举等部，对草

创的李唐王朝进行了多次或大或小的攻击。幸运的是，李唐王朝通过经济上贿赂突厥、军事上打击顽伪、政治上低调绥靖的方式，屡次化险为夷。不过，这也导致李唐王朝被牵制得无暇东顾。

此次太子李建成亲赴前线坐镇，就是为了巩固这种应对方式，以处理好微妙而又多变的唐、突关系。当时，32 岁的李建成已具备一个成熟政治家应有的灵活和包容。对此，陈寅恪先生评价道：“高祖起兵太原，李建成即与太宗各领一军。及为太子，其所用官僚如王珪、



▲持刀仪卫图（唐）



▲ 李唐进攻王世充路线图

魏征之流即后来佐成贞观之治的名臣，可知李建成亦为才智之人。”黄永年先生也说：“其实从太原起兵到高祖进入长安称帝建唐，建成的功业并不亚于李世民；至于政事上，‘高祖忧其不娴政书，每令习时事，自非军国大务，悉委决之’，用今天的话来说，就是让建成主持日常工作，学习做皇帝。”李渊派李建成来处理唐突关系，可谓用对了人。由此可见，李建成守卫边疆是李渊能够放手让李世民东下的关键所在。

不过，王世充遍布各地、发达有效的情报系统很快就侦知了唐军即将东下的消息。于是，他优选辖属州镇的骁勇之士齐集洛阳，设置四镇将军，招募兵丁分守四城。王世充的防御策略为结集重兵扼守军事要点。他传檄各地地方武装节节抵抗，以拖延唐军进攻速度，耗疲唐军军事资源，为长期坚守洛阳做准备，甚至为最后的大决战和大反攻赢得时间。

王世充派遣魏王王弘烈镇守襄阳<sup>①</sup>，荆王王行本镇守虎牢关<sup>②</sup>，宋王王泰镇守怀州<sup>③</sup>；齐王王世恽检校<sup>④</sup>洛阳南城，楚王王世伟守卫宝城，太子王玄应守卫东城，汉王王玄恕守卫含嘉城，鲁王王道徇守卫曜仪城。王世充自任战时总指挥，居中调度。左辅大将军杨公卿率领左龙骧 28 府骑兵，右游击大将军郭善才率内军 28 府步兵，左游击大将军跋野纲率外军 28 府步兵，共 3 万人，以备唐军。

李唐此次东伐洛阳，朝中仍有不少持重的反对者。他们陈述种种困难，欲阻大军东下。秦王李世民力持己见，强烈要求率兵攻郑。虽然李世民高超的军事和指挥才能有目共睹，但东伐洛阳毕竟关系国运，李渊不能不慎重考虑。当时，前隋旧臣封德彝对李世民的支持成为李渊决定东进的主要原因。封德彝见识过人，城府极深，能见人所不能见，常以旁人意想不到的角度看问题，进而解决问题。因此，他是李渊的重要智囊，担任内史令一职。隋时，内史令是专门负责草拟和颁发皇帝诏令的中书省最高负责人。

另外，李渊下定决心攻伐洛阳，也有经济上的考虑。隋炀帝在征伐高句丽和开凿运河的一系列行动中，将隋朝的国库和仓储耗费得所剩无几。所以，唐军在攻克隋都后，财政极为困难，连颁发公文的纸都是前隋和北周用过的文卷。再加上李渊父子喜欢（或无奈）用钱和物资犒赏支持者，经济变得更加吃紧。王世充占据的河南地区和窦建德占据的河北地区，是当时中原最富庶的地方，养活了中原一半以上的人。因此，夺取这些地区是必须的。

李渊任命秦王李世民为陕东道大行台。不过，为了防止年轻的李世民<sup>⑤</sup>犯军事冒险主义错误，李渊为他配备了老成持重的屈突通当行台右仆射，刘文静为行台左仆射。陕东道是武德元年设置的，是专门负责经略洛阳的战时行政区域。行台是代表朝廷的机动政务机构，主要协调地方行政、落实朝廷的决策，台本意为位

① 襄阳地处湖北省西北部，北接河南省南阳市，素有“华夏第一城池”、“铁打的襄阳”、“兵家必争之地”之称。

② 虎牢关在今河南省郑州市区西北部汜水镇，为洛阳东部门户和重要关隘，因西周穆王在此蓄养猛虎而得名。城关筑在大伾山上，自成天险，有“一夫当关，万夫莫开”之势。

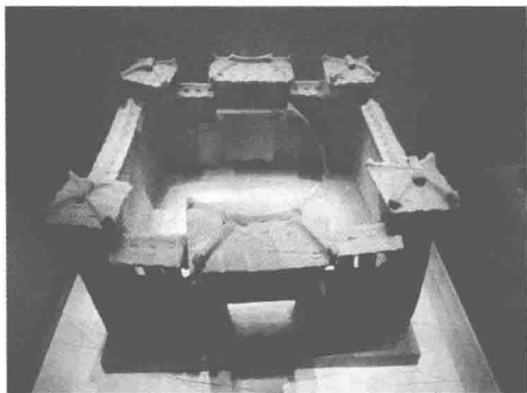
③ 焦作古称，西与洛阳毗邻。

④ 检校有勾稽查核之意，隋时以他官派办某事，习惯于官职前面加“检校”二字，相当于现在的“代理”。

⑤ 李世民的出生日期有两种说法，一说开皇十七年（598年），一说开皇十八年（599年），当时21岁或22岁。

高显要的人。

屈突通前隋时为左武卫将军，以刚强正直和不徇私情闻名，时人对他有“宁食三斗葱，不逢屈突通”之誉语。他曾跟随秦王平定薛仁杲，薛仁杲库房里金银珠宝堆积如山，众将纷纷抢掠，只有他什么也不拿。李渊闻后感叹：“一个人能够清廉奉国，这种人的名声不是白来的。”于是特赐金银 600 两、绸缎 1000 匹。



▲ 屯堡模型

此次，屈突通辅佐秦王李世民东讨王世充，可他的两个儿子还在洛阳作人质。李渊很为他们的安危担忧，专门就此事咨询他的意见。屈突通说：“我当年被陛下俘虏，您能尽释前嫌，委我重任，此恩堪比再生父母。当时我就发誓，要以死许国。今日之行，正当作为先驱。如果二子因为此战而被王世充所害，那是他们命桀福薄，我不会以私害义。”高祖闻言叹息良久：“烈士殉节，我今天算是见到了。”

七月初二，突厥派遣使者偷偷结交王世充，被潞州总管<sup>①</sup>李袭誉半路截击，俘获牛羊数万头。李袭誉是一位严肃的军事将领，酷爱读书，见识通达。当时，突厥人已与李唐和亲，却又派使者与王世充结交，此举严重影响了突厥与李唐的关系，因此，李袭誉斩杀突厥使者，以示国威。但是，此举却给本来微妙复杂的唐突关系增加了变数，李渊于是调李袭誉专门负责陕东道行军的后勤给养。李袭誉能担任此重要职务也是因为他天生不爱钱财，居家俭约，俸禄无论多少皆散与宗亲，只留下零余用来写书。

七月二十一日，李世民率主力进至新安郡<sup>②</sup>，派精兵扫荡了郑军外围的“屯堡”。屯堡是一种在战乱中出现的兵农合一的社会经济组织，多是当地人和逃

<sup>①</sup> 潞州，今山西上党。总管，唐初在沿边重要地区设置的军事长官。

<sup>②</sup> 今河南省新安县，现为洛阳市辖县，东距洛阳市 20 公里。新安历来是洛阳畿地和西方门户，地扼函关古道，东连郑汴、西通长安，为中原军事要塞。

亡流民为了抵御掳掠，据险割据而成。陈寅恪先生曾说：“凡聚众据险者，欲久支岁月，及给养能自足之故，必择险阻而又可以耕种及有水源之处。其具备此二者之地，必为山顶平原及溪之间水源之地，此又自然之理。”

屯堡最初始于汉末黄巾之乱。隋文帝杨坚一统天下，结束了三百多年的分裂局面后，才铲除屯堡这种地方自卫武力。但隋炀帝末年群雄逐鹿，又使屯堡再度兴起。屯堡成员既要御敌作战，又要从事生产劳动。屯堡往往采取彭越挠楚式的战术，通过运动于敌后，有效牵制敌军前线战场的战斗进程，使其不得不分兵解决。由于各堡大都没有统属关系，敌人往往必须攻陷所有屯堡才能占领整个地区，这样一来，敌人战斗成本大大增加。

不过，除却个别与洛阳城关系紧密的屯堡，大多堡主都只是被王世充授予荣誉性职务，既无财政上的支持，又无行政上的统属。所以，大多屯堡只为能在乱世自保，并没有要与唐军殊死拼杀的战斗意志。只要唐军不主动攻击他们，他们很少主动出击。唐军之所以主动攻击屯堡，军事上主要是想解除后顾之忧、增加兵源；经济上是想增加财政收入、补充给养。因此，唐军对这些屯堡剿抚并用，以抚为主。

## 围困王世充

经过数天的集中扫荡，洛阳周边的大多数屯堡被唐军解决。于是，李世民派遣猛将罗士信率领前锋围攻素有“洛阳西大门”之称的慈涧。王世充率3万精兵前来救援。七月二十八日，李世民亲自带领几个轻骑兵深入一线侦察地形，不想与郑军遭遇。李世民寡不敌众，只能且战且走。由于不熟悉慈涧地形，加上道路险阻，李世民被郑军重重包围。眼看退无可退，李世民左右驰射，追兵应弦而倒，郑军方才退却。李世民回到军营，尘埃覆面，把守城门的将士甚至没有认出他来，拒绝放他入营。李世民摘下头盔，大声呼喊，表明身份方才被放进营。

二十九日早晨，已经侦知地形的李世民亲率步骑兵5万大举进攻慈涧。王世充一看来势汹汹，自知不能坚守，遂将慈涧守军后撤，一起回到洛阳城。李世民兵不血刃占领慈涧，马上部署攻城部队。

李世民大军屯集于北邙<sup>①</sup>，连营直逼洛阳。行军总管史万宝从宜阳南据龙门<sup>②</sup>，将军刘德威从太行东围河内县，怀州总管黄君汉从河阴攻击回洛城（今河南孟津县东，与洛阳市区毗邻）。值得一提的是，上谷公王君廓从洛口<sup>③</sup>截断郑军粮道，凿沉郑军运粮船 30 余艘。在后来的拉锯中，这一战绩显现出非常重要的作用，因此李世民战后特别表扬了王君廓：“王长先龙门下米之功，出诸人之右也。”

王君廓出生于山西太原（并州）的一个贫苦家庭，早年是个投机取巧、阴险狡诈的市场经济人（馥佞、无行）。后来，他加入瓦岗军，再后来，投降了李唐。唐郑洛阳之战前，王世充所部郭士衡就曾派人扰掠李唐边境，被王君廓设计击退，李渊亲自嘉奖他：“你能以十三人击破郭士衡部上万人，自古以来以少胜多的战役，没有这样的先例。”还给了他上百匹彩色的布料作为物质奖励。

八月十三日，黄君汉派遣校尉张夜叉率领舟师偷袭回洛城，攻克后派兵驻守，又拆断河阳县南桥，攻降附近坞堡 20 余座。卧床之榻不容他人酣睡，王世充派太子王玄应率领杨公卿等人反攻回洛城，无奈久攻不下，于是在回洛城西修筑月城一座，留兵戍卫。月城又称“瓮城”，是古代修在城门外，但与城墙连为一体的附属防御设施，多呈半圆形，少数呈方形或矩形，视地形而定。圆者似瓮，故称“瓮城”；方的又称“方城”。当敌军攻入瓮城时，关闭主城门和瓮城门，守军即可“瓮中捉鳖”。瓮城两侧与城墙连在一起，设有箭楼、门闸、雉堞等防御设施。另外，瓮城城门通常与所保护的城门不在同一直线上，以防大型投射攻城武器的进攻。不过，王世充修筑月城是为攻克回洛城，故此月城应与上述月城的功能相反，不可能与回洛城墙连为一体，应为与回洛城墙相隔不远的防御性建筑，防备城内唐军冲出并偷袭洛阳。

八月二十三日，王世充陈兵于青城宫（今洛阳市西北）下，李世民也率精兵在青城宫护城河对岸布阵，双方隔河而望。王世充先对唐军大举东侵表示了强烈

① 又称“邙山”，为洛阳北面天然屏障，乃军事战略要地。

② 位于洛阳城南 10 公里处，古称“伊阙”，隋炀帝都洛阳，因伊阙正对皇宫正大门，遂改称“龙门”。

③ 洛口位于今河南省巩县东南，公元 606 年隋曾在这里兴建洛口仓，把从江南经大运河运来的粮食囤积于此。李密攻破洛口仓后，将此处扩建。洛口仓位于洛河与黄河汇流处，与东都洛阳咫尺相望，自洛河逆水而上即可到达，其能通过洛河迅速满足洛阳的调运需要，具有重要的战略价值。



谴责：“隋失其国，天下分崩，东都长安和西都洛阳各有所属，我一直守防郑国辖地，从未西顾半步。大唐熊州和穀州离我郑国很近，我若取之易如反掌。但我为了表示和平诚意，从未动过二州分毫。现在唐军千里迢迢，侵我领土，意欲何为？”

李世民派宇文士及阐明此次出兵的正义性：“现在四海之内都以我李唐为正朔，只有你王郑政权执迷不悟。洛阳人民于是给我大唐写了求助信，要求出兵讨逆。我父年高，又嫌路远，故派我前来解民于倒悬。你如果放下武器早点投降，我可以保你富贵。如果负隅顽抗，请你好自为之，认清形势，多言无益！”

王世充不死心：“我们两国现在息兵讲好，不是皆大欢喜吗？”宇文士及代表李世民，严词拒绝王世充的求和意愿：“我是奉命而来，没有接到讲和的命令！”王世充又以割地为条件请求李世民退兵，李世民不许。双方谈判破裂，各引兵而还。

九月十三日，王世充的颍州总管田瓚将龙门山南 25 郡献于唐军。他的投降导致洛阳与襄阳之间的联系被唐军完全掐断。十七日，李世民派遣王君廓攻占轩辕。王世充派将军魏隐还击王君廓，王君廓假装败退，沿途设下埋伏，大破魏隐军，并乘势攻下洛阳周边各地，至管城县（位于今河南郑州市）而还。

此后，王世充的尉州刺史时德叟率所部七州来降。李世民并不派遣官员易权（战事在即，也无闲暇），一切依王世充旧政，毫无扰民之举，只是象征性地将尉州改名为“南汴州”，以示这些地方已经易帜。于是，河南州县闻之大悦，纷纷前来归降，李世民均妥善处置。这种情况的出现，都是因为王世充的战略决策为集中精锐困守孤城，将各州县的精锐力量全部调往洛阳，各州县几乎没有有效的抵抗力量。在唐军节节胜利，郑军屡战不利的情势下，这些州县的机会主义倾向日益明显，所以前来投降的州县络绎不绝。尽管好多地方都只是名义上投降，但对郑军士气的影响之大不言而喻。而李世民在这些反正者中间也树立了一个宽容、大度和值得信赖的领导者形象。

九月二十一日，李世民再次率 500 骑兵登魏宣武陵<sup>①</sup>侦察战场。结果，他又被包围，而且这次是王世充率领的万余名步骑兵。这次比上次更凶险，王世充部

---

<sup>①</sup> 位于洛阳北郊八公里处邙山之巔，为北魏宣武帝元恪之景陵。

下悍将单雄信持槊直奔李世民，唐军猛将尉迟敬德望见，立刻跃马前来相救，边走边喊，横刺单雄信致其落马。王世充所部抢救单雄信回营修整，尉迟敬德护卫李世民突围。李世民回营重整兵马，带领尉迟敬德出阵再战，入王世充阵如无物，往返无人敢阻。随后屈突通率领大军继至，大败王世充军。王世充差点被活捉，仓皇逃回洛阳城。此战，唐军斩首千余级，俘获郑军精锐排矟（“矟”，通“槊”，即长矛）兵 6000 人。

此战立了大功的尉迟敬德战斗力强，尤其擅长躲避长矛。他常单枪匹马冲入敌军阵营，面对敌军蜂拥而至的长矛能毫发无伤，甚至还能夺取对方的长矛将其反刺于马下。他之前是隋将领宋金刚的属下，宋金刚战败后他投降唐军，被任命为右一府统

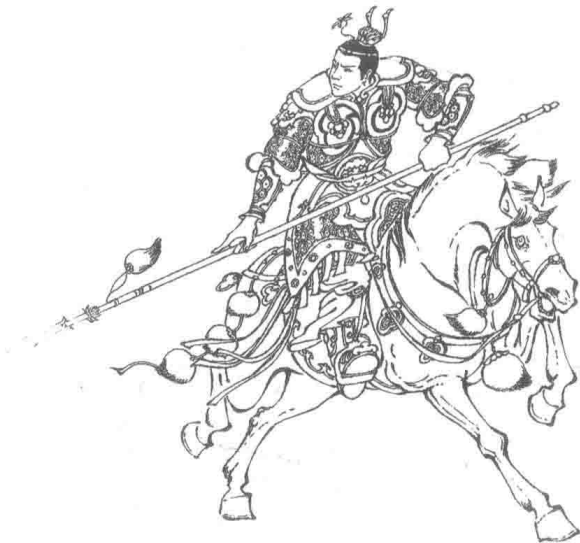
军，随军东征洛阳。此战救主前夕，尉迟敬德曾经由于随同反正的将领叛逃，遭屈突通等老将强烈要求处死，以除后患。但李世民否决了这些保守派将领的意见。他不仅将尉迟敬德释放出狱，还请他入卧室，明白告诉他可以来去自由：“大丈夫当以义气相许，细小的误会不必放在心上。我绝不会听信谗言残害忠良。如果你想离开，我可以给你一笔可观的遣散费。”当时，尉迟敬德不置可否，如今却以实际行动证明了自己的忠心。于是，李世民欣喜地对他说：“他们都说你会叛逃，只有我不信。但你报答的速度也有点太快了吧！”随即赏了他一箱子金银。

十月十四日，唐军行军总管罗士信攻陷洛阳城外的硃石堡，随后又围攻千金堡。硃石堡为山式坞堡，这种坞堡依山而建，关口深险，一夫当关，万夫莫开，山内为平原，可耕可织。千金堡则是城式坞堡。这种坞堡四周有高墙，门上有望楼，四隅有角楼，各楼都有执杖瞭望、警鼓和击鼓的人，楼中还设有楼梯以供上下。

罗士信围攻千金堡后，千金堡守军辱骂他，使他恼羞成怒。半夜，他派百余人假扮百姓，怀抱几十个婴儿来到千金堡下，并使用各种方法让孩子们哭声一片。



▲尉迟敬德



▲ 以罗士信为原型的演义人物罗成

貌不出众，尚未成年为由拒绝了他。罗士信被激怒，愤然跑入军营，穿上两套盔甲上马耀武，以示可用。在之后的战斗中，他的勇武甚至得到了隋炀帝的表扬，后者还命令画工将罗士信在战斗中的英勇形象汇成图册，藏在国家档案馆内。后世民间传奇小说《说唐》中的虚构人物“罗成”的历史原型就是罗士信。《大唐秦王词话》也提到“罗成，字士信”，认为罗成就是罗士信。

罗士信于大业十三年（617年）归顺王世充，武德元年（618年）归顺李唐。归顺李唐的原因说来可笑。罗士信有一匹战马被王世充的侄儿王道询看中，后者向他索要无果就报告了王世充。王世充作为一国之主，居然勒令罗士信将战马转让给王道询。罗士信为此感到耻辱，于是转投唐军。但是，罗士信的叛逃后果极为严重，直接导致王世充对任何人都不信任。此后王世充常常觉得他的臣民随时可能叛逃李唐，于是决定靠严刑峻法立威。他规定：如有一人出逃，家里无论老少皆连坐。父子兄弟夫妇如果有人相互告发，告发者可以免罪；伍伍相保，有一家反叛，五家皆诛；樵牧出去打柴放马必须到当地基层组织备案，而且人数有限制。遣台省官（中央各部门工作人员）督查十二郡营田（士兵耕种用来发军饷的军田），有逃跑士兵，就对外谎称上天成仙了。更厉害的是，王世充将宫城作为大狱。每有大将出征，其妻女就会被接入宫中当作人质。由于外派将领很多，宫里人质高

这些人谎称他们是从东都洛阳跑出来投靠罗士信的，后来发现罗士信走了，就想离开。堡中人信了他们的话，放松了警惕，以为罗士信真的撤兵走了，于是打开堡门出兵去追。结果，这支追兵在返回途中，被罗士信军尾随，开堡门的瞬间罗士信的军队突然杀入，将坞堡中的人屠戮殆尽。

罗士信年少勇武，十四岁想参加隋军，隋将张须陁以他