

DANGDAI YISHU DAJIA
当代艺术大家

HE WEIFMING
何玮明



天津人民美術出版社

天津出版传媒集团

DANGDAI YISHU DAJIA
当代艺术大家

何玮明

HE WEI MING

贵州师范学院内部使用

图书在版编目(CIP)数据

当代艺术大家. 何玮明 / 何玮明绘. — 天津 : 天津人民美术出版社, 2017. 10
ISBN 978-7-5305-8314-2

I. ①当… II. ①何… III. ①美术—作品综合集—中国—现代②中国画—作品集—中国—现代 IV. ①J121
②J222.7

中国版本图书馆CIP数据核字(2017)第252735号

当代艺术大家 何玮明

Dangdai Yishu Dajia He Weiming

出 版 人: 李毅峰
责 任 编 辑: 陈 一
技 术 编 辑: 魏 韬
策 划: 孙蒙蒙 郝艳艳
出 版 发 行: 天津人民美术出版社
社 址: 天津市和平区马场道150号
电 话: (022) 58352989
邮 编: 300050
网 址: <http://www.tjrm.cn>
经 销: 全国新华书店
制 版: 天津市彩虹制版有限公司
印 刷: 北京圣彩虹制版印刷技术有限公司
开 本: 787mm×1092mm 1/8
印 张: 4
印 数: 1-2000
版 次: 2017年10月第1版 第1次印刷
定 价: 48.00元

版权所有 侵权必究

贵州师范学院内部使用



何玮明

何玮明（何伟铭）

1963年 出生于中国福建省龙海市
1986年 毕业于中国福建师范大学美术系
1995年至今定居北京，中国新水墨画院艺术导师

主要个人展

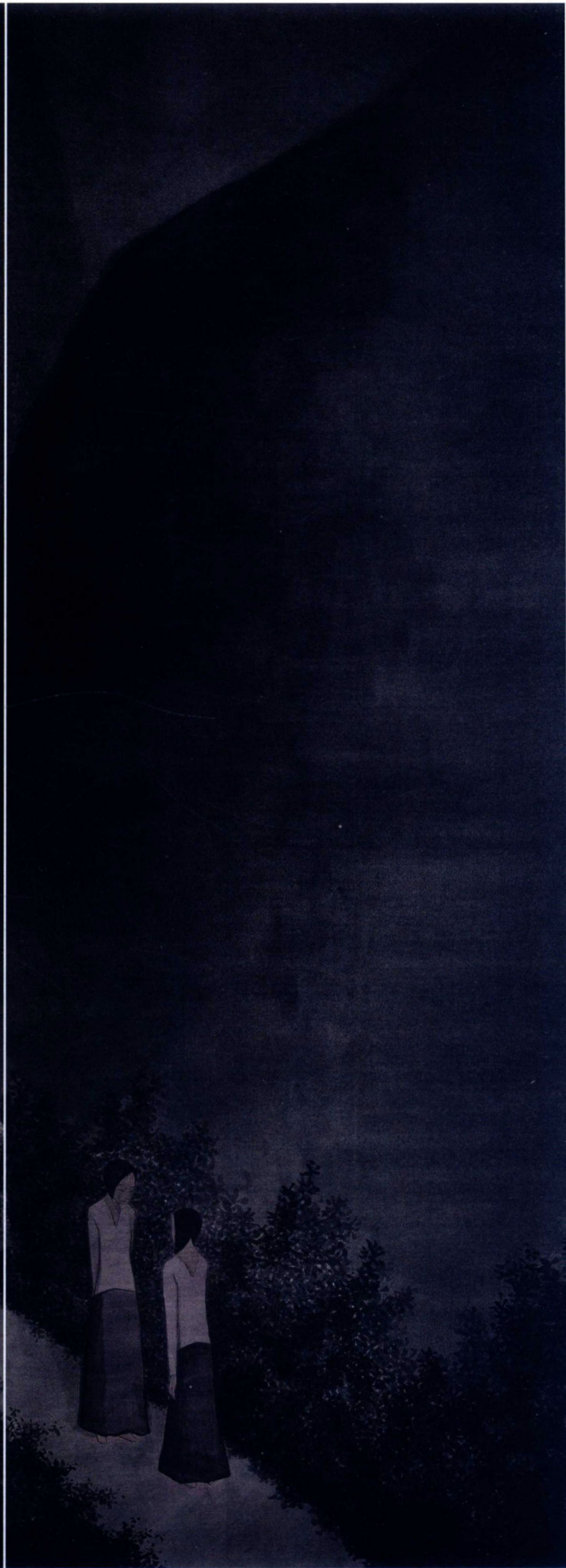
2016年 空山——何玮明个展·中国泉州
2015年 丛林——何玮明个展·北京太和艺术空间
2015年 边界——何玮明个展·德国迪林根艺术协会
2014年 心林——何玮明艺术展·广州红专厂艺术中心
2014年 诗雨丛林——新作个展暨学术研讨会·北京新水墨意象馆
2012年 自然的赞歌——何玮明艺术展·法国斯特拉斯堡新教堂
2012年 何玮明个展——法国索菲特大店·法国斯特拉斯堡
2012年 山水清音——何玮明作品展·中国泉州
2011年 山水清音——何玮明个展·中国北京
2008年 何玮明个展——789艺术区·中国北京
1998年 何玮明个展——中央美术学院画廊·中国北京

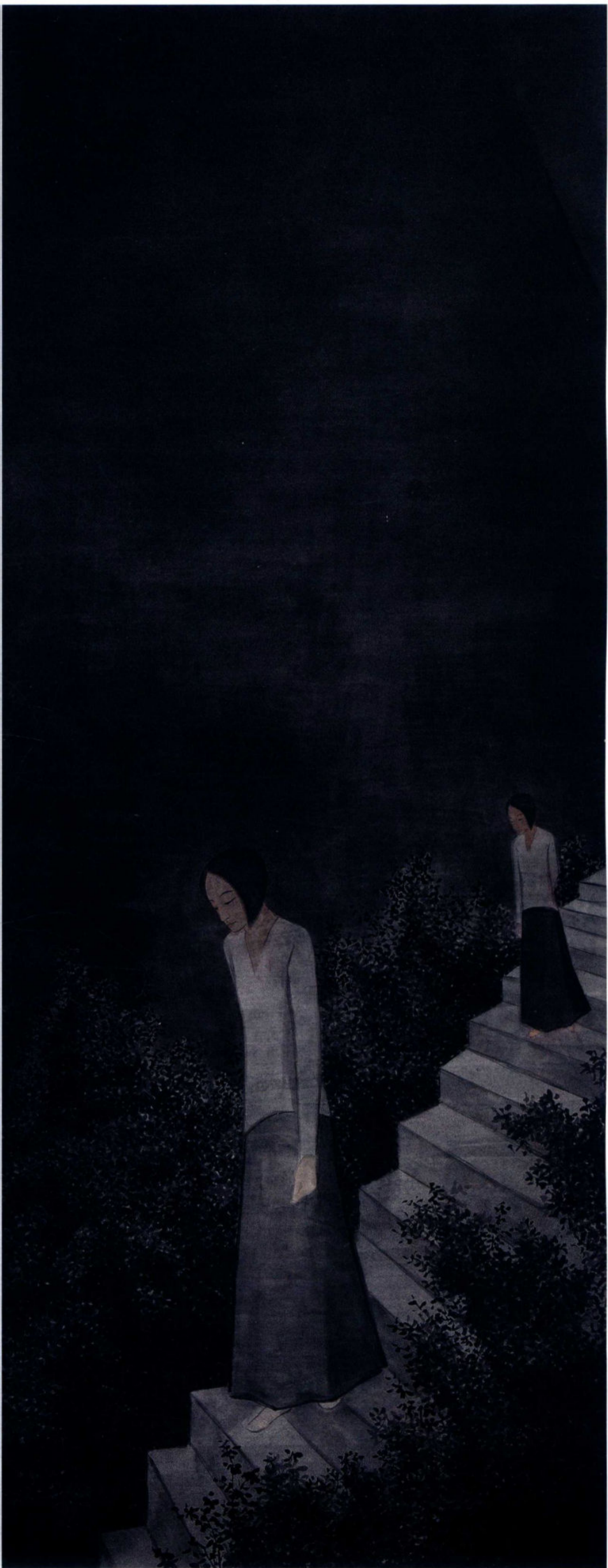
主要联展及获奖

2017年 2017艺术北京博览会·中国北京农业展览馆
2016年 中国当代水墨专题展·上海泓盛拍卖
2016年 形而上下——中国当代水墨邀请展 北京798悦·美术馆
2016年 艺术未来·2016第三届国际青年艺术博览会·广东中山市
2016年 “诸相如来”艺术展·国粹美术馆
2016年 中国当代——卢森堡大公国迪基希市美术馆巡展
2016年 “之上”当代水墨名家邀请展·深圳前海
2015年 漳州百名书画名家作品展·中国美术馆
2015年 “多维视界”蚁巢美术馆开馆展·中国福建
2014年 “出格”2014巴黎当代艺术展·法国巴黎
2014年 中国闽籍当代艺术展·马来西亚创价学会综合文化中心
2014年 第八届AAC艺术·生态·观察巡展福州站
2014年 “沉实的足迹”南京国际美术展特邀作品展·南京国际博览中心
2014年 “原乡（北京）”——当代艺术展·鸿坤美术馆
2014年 墨言新语——当代水墨展·北京1+1艺术中心
2014年 “改造水墨：新的历史观”·南京金陵美术馆
2014年 中法建交50周年——50位中国艺术家作品巴黎邀请展·巴黎17区市政厅
2013年 “新水墨风向标·第一回”艺术作品展·中国北京草场地国际艺术区新水墨意象馆
2013年 自由的尺度（第四回）——中国当代水墨走向巴塞

尔·美国迈阿密

2013年 写意中国——中国当代水墨名家提名展·意大利卡萨雷斯博物馆
2013—2014年 “八闽神韵”福建当代书画名家作品海内外巡回展·中国杭州——香港——台湾——济南——福州——加拿大温哥华
2013年 水墨的逻辑——25位艺术家的25种表达·中国北京798艺术区
2013年 第55届威尼斯国际艺术双年展·意大利威尼斯肯尼亚国家馆
2013年 第27届亚洲国际艺术展·泰国曼谷拉查达蒙当代艺术中心
2012年 首届意大利—中国当代艺术双年展·意大利米兰—蒙扎皇家花园
2012年 “卢浮宫归来”——中国水墨百年·中国北京环铁时代美术馆
2012年 第四届广州三年展“第三自然——中国再造”·中国广州美术馆
2012年 中国水墨百年—卢浮宫卡鲁塞尔邀请展·法国巴黎卢浮宫
2011年 中法艺术家双人展·法国斯特拉斯堡
2011年 首届欧洲—中国国际纸艺术竞赛邀请展并获金奖·中国北京
2010年 法国国际纸艺术沙龙·法国巴黎
2010年 “般若无边”艺术展·中国四川峨眉山报国寺
2010年 中国·集美首届国际当代艺术节·中国厦门
2010年 “智慧”艺术展·中国北京香山美术馆
2010年 中国当代艺术特别邀请展·法国斯特拉斯堡、欧洲艺术邀请展·德国斯图加特、法国阿尔提斯艺术沙龙·法国顿汉姆市
2009年 第24届亚洲国际艺术展·马来西亚吉隆坡国家美术馆
2009年 获法国AISOAC国际协会2009国际杰出艺术家成就奖
2009年 法国国际纸艺术沙龙·法国巴黎
2009年 中华人民共和国成立六十周年当代艺术成果展·中国北京饭店
2009年 “中国病人”联展·美国纽约后世纪中国画廊
2008年 “中国水墨年度汇展”联展·中国北京环铁时代美术馆
2007年 西岸当代艺术俱乐部联展·中国北京798艺术区
1999年 中德画家联展·德国大使馆·中国北京
1988年 华东四省美术展·中国上海
1987年 福建省第四届青年美术展，作品《圆梦河》获优秀奖·中国福州





《深山之间》No. 1 纸本水墨 365cm×140cm×4 2012年

自然的内在者

文 / 高岭

当人的栖居生活通向远方，
在那里，在那遥远的地方，葡萄季节闪闪发光，
那也是夏日空旷的田野，
森林显现，带着幽深的形象。
自然充满着时光的形象，
自然栖留，而时光飞速滑行，
这一切都来自完美；于是，高空的光芒
照耀人类，如同树旁花朵锦绣。

——马丁·海德格尔[摘自“……人诗意地栖居……”，《海德格尔选集》（上），孙周兴选编，上海生活·读书·新知三联书店，1996年版，第480页。]

二十世纪著名哲学家海德格尔的名言“人诗意地栖居在大地上”，是对荷尔德林晚期诗歌意味的沉思与阐发，打开了人们对于生命本质形象思考的一扇全新的大门。人的生命在想象和感悟那作为存在根本条件的大地自然的意义上获得了一种澄明的升华。何玮明的绘画，让我们来到了这样的一个世界，在这里，我们仿佛同诗人荷尔德林和哲学家海德格尔兴致盎然地徜徉在山林和树木之间，在山石和围栏上歇坐，在林中路上漫步，身所盘桓，目所绸缪，尽享大地自然的风华沐露。

这位受到严格传统水墨画训练的艺术家，在他二十多年的默默探索和潜心研究的历程中，从山石树木、花鸟虫鱼、人物舟楫和书法笔意入手，借鉴西方造型艺术的结构理念，逐渐形成了自己独特的人物造型方法和山川表现特征。他的人物形体简约中见厚实体量，轮廓线条柔中带刚，柳叶低眉、齐颈短发和白衣黑裙，简洁直线里透露着女生的羸羸书卷气；他的山峦作品早在十五年前就已从传统皴法的勾勒中摆脱出来，开始具有体量和明暗关系的圆浑感（比如他1997年的《闽南岳岭》）。这种对形体体量结构和光影层次的偏好，与西方绘画的传统，特别是塞尚之后对形体的不同维度的综合观察的努力，有着紧密的联系。

如果说，在何玮明艺术探索的早期和中期，这种笔墨线条在宣纸上的摸索有着越来越明显向西方现代绘画形态几何和立体化趋向靠拢的迹象，以至于画面上越来越淡化了书法用笔的笔势和皴法，透露出他对中国传统水墨画训规的突破和超越，那么，在他最近几年的创作中，事实上，他同样也克服了西方绘画在对待大地自然时原有的创作观念和方法，最终形成了他独特的绘画方式和方法。

在中国传统水墨画里，灵动的书法用笔和多样的皴法技巧，便是在白色的宣纸或者绢布上勾勒形象和结构向背的有效手段，因为这符合古代中国人的自然观——“无往不复，天地际也”（《易经》）。在东方的时间观念中，时间其实是单一的永恒的现在，并不是线性的，它周而复始、循环往复。因此，在古代中国人看来，在画面上大量地留出空白，并且不去在意西方所谓的形体明暗递进关系，也就是不在意光通过时间而在空间上的投射，似乎是天经地义的。于是，那些被遒劲中锋线条和侧锋皴法所表现出的山石丘壑、梅兰竹菊，总是超越具体的时间之上，因为画面上景物的形态其实是古代中国艺术家多种不同时间观察综合的结果，更是中国人内心对自然形象的意象性想象。而这在对创作者的笔墨技巧提出了更加苛刻的要求的同时，也极大地约束了中国水墨画在形象表现和画面空间上的丰富性，成为一种形式化甚至程式化和套路化的形象符号，无法作为更加普遍的视觉表现方式进入其他民族和国家，赢得更加广泛的欣赏和认同。

一个世纪以来，中国画家们在寻求水墨画创新以便更能够顺应更广泛的国际认同方面，进行了许多自觉和艰苦的努力，而何玮明这些年的探索最终形成的新派山水，则出色地超越了纸本水墨在空间背景、山体形象、人物造型和光影塑造等方面的局限性。如春笋般起伏的山峦体量巨大，时而山峰直出画面，时而左右开合重重叠叠，却丝毫没有压迫和笨重之感，因为它们被艺术家柔和的轮廓勾勒和层层敷染的墨色所调和，被深浅渐进的墨色变化所笼罩；因为它们被源自传统、介于梅花和鼠足之间的墨点树叶所舒缓；因为它们被类似汉俑简约造型的青年女子那端庄姿态所映衬。隐匿的传

统学养和高超的笔墨控制力，为我们带来了一种全新的山水树木世界。

毫无疑问，这个墨色的世界在保留着传统笔墨最基本元素的同时，符合中华文化之外人们的视觉欣赏习惯，因为最为重要的是，艺术家始终把光影明暗的变化融合进这个世界。而何玮明这批作品的艺术价值，还在于它们同样走出了西方风景画长期以来制约其发展的局限性。西方艺术家在将自然作为对象而创作风景画的时候，既强调整体把握，又讲究细节真实，特别注重对对象的具体时空特点的把握和表现。在构图和空间处理上，采用焦点透视法，追求再现特定视点、具体时间和真实空间中的光感和色彩感。他们在画面上依几何学的测算那样构造出一个三维的空间错觉，让一切视线归结于一个消失点，并以此来安排布置画面的前景、中景和远景。这种古典风景画的创作法则，让艺术家和观众都成为外在者从画面之外向内观看，带给西方风景画家的无形戒律就是不断地追求尽可能地真实再现自然、描摹自然。

而在何玮明的新派水墨山水画中，森然重列的山川峰峦固然也有前景、中景和远景的描绘，但光影明暗的塑造在水墨与宣纸特有的柔和敷染中获得了一种清澈平滑的和谐，形成了一种平和安详的光韵——它悄无声息地包围和铺洒着画面的山峦和树木，依从着艺术家的主观需要和自由灵感，不分左右，不论时间，不依从物理的真实，只遵从心灵的驿动。这种特有的光韵，宛如传统水墨画中所追求的那种只可意会，难以言传的气韵，引领着观看者俯仰于山峦和沟壑之间，流连于树木和花草之中，身所盘桓，目所绸缪，与天地相抚，与山川相吸，其身临其境的内在者式的涵养和意兴，绝非外在者焦点透视的观看方式所能获得。

因此，与其说何玮明的新派水墨山水是对东方传统水墨的叛逆而倚重西方古典的风景画观念，毋宁说他是在反思、批判和吸收东西方艺术自然观和艺术表现方式的基础上，穿越了双方被风景化和被拟人化的风景画与山水画的创作传统，融合成了自己的一种全新的绘画方式和方法。

更加提请注意的是，从人物和山水并重，到以山水为主，何玮明的艺术创作体现了一位人到中年的艺术家，在 worldview 方面的成熟。我们生活的世界当然是由人组成的，但更是由更加广袤的大地自然所支撑和供养的，将对人的生命思考与对自然的敬重在当代文化的背景中重新融合起来，将不同文化的营养在与天地自然的共生、共在中协调起来，才能获得关于生命的更加深邃的认识和理解。所有的人间劳作和烦忧，所有的人工筑造和喧嚣，都只有在幽深山谷中那自在弥漫的光韵和曼妙盘旋、熠熠发光的天路上，才能得到真正的升华。这里洋溢着一种人与自然共在同构、双向化合的审美意趣，传递出对“物我两忘”审美意境的当代追求。

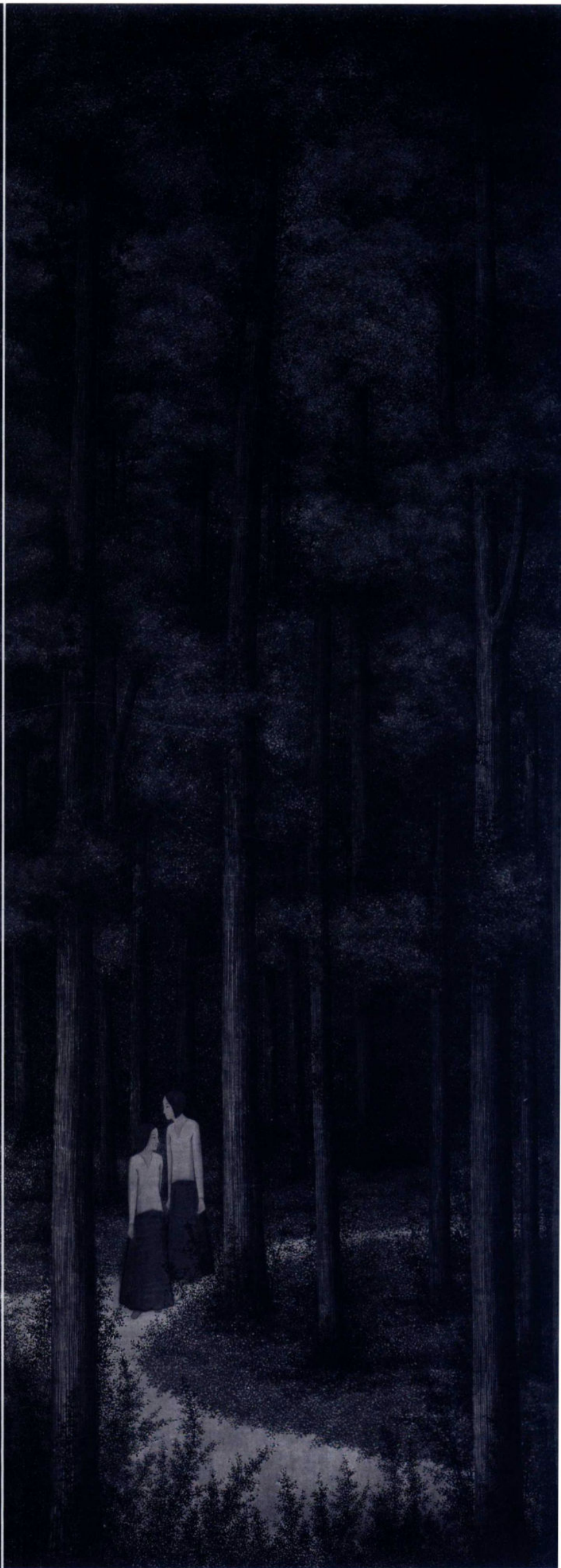
2012年8月

（高岭：著名艺术批评家、策展人）



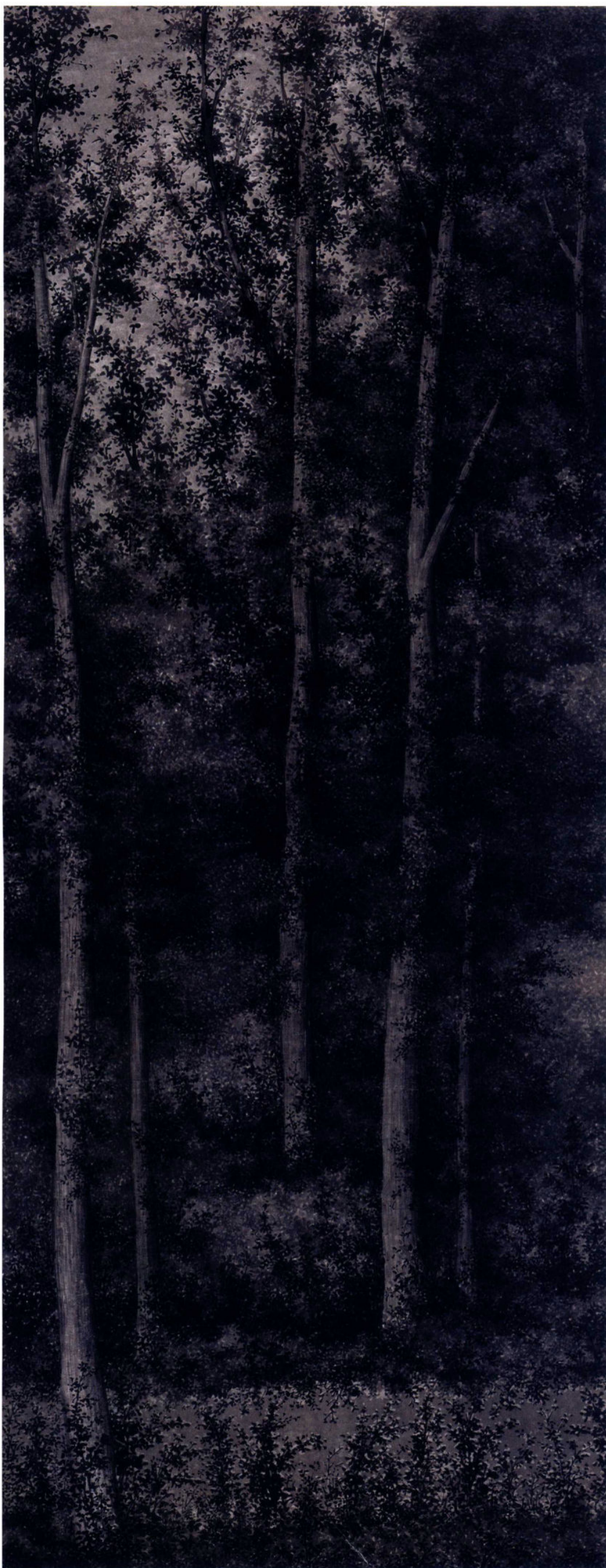
《树》 纸本水墨 38cm×52cm 2015年







《树林》 纸本水墨 360cm×140cm×4 2014年



阮诗寇在何玮明艺术研讨会上的发言

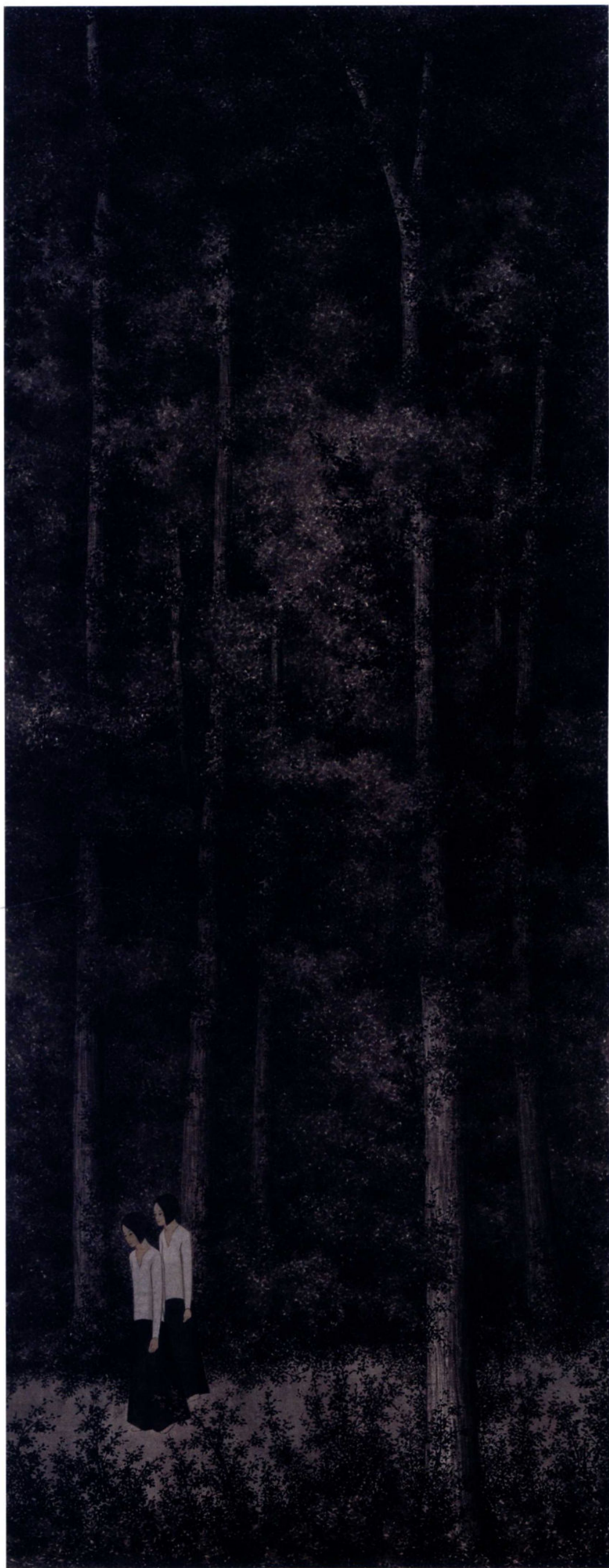
Dr. Rasko Radovic / 阮诗寇在何玮明新作研讨会的发言：我必须用英语，我太太来翻译。这样的研讨会上，中西文化的联系被提到很多次，一个多月前在金陵美术馆何老师的展览上，在那个研讨会上有人把他的风格和修拉的点彩联系在一起。当然在他的作品中，可以看到这种特殊的手法，但是对于艺术的态度是非常不同的。修拉是解读现实，用自己的手法来表现，这里是特别不同的，这是艺术家自己思想的一种投射，他是描述灵魂的风景。我觉得和柯罗的风景可以联系在一起，非常孤单的人在森林中、树林中。修拉和何玮明的比较，让我想起二十多年前我参加修拉在巴黎的回顾展，让我非常震撼的不是修拉完成了的作品，而是他的一些铅笔和钢笔的稿子，草稿非常准确地表达了当时艺术家的状态和艺术家当下的感受，而完成的作品则失去了这种当下的感觉。这种尴尬的状态很少出现在中国的水墨艺术中。当然水墨也是需要去构想，也要做很多的准备工作和构思。中国水墨的特色就是这种技法，虽然是非常完美地呈现出来，但是也看得出有非常好的当下性。这就是东方艺术比西方艺术要超前的，要优秀的一面。大家都提到庄子，我也想到了在我很年轻的时候读到了一个关于庄子的故事，用一根草去抓驼蚱，还有庖丁解牛，想要说的是技法的精湛。在玮明的作品中可以看到这一点。

关于他的主题，在西方森林、树林总是跟非确定性的东西联系在一起。比如但丁说：“在我生命的中途我发现我自己在森林的深处，在这样一个非常迷蒙的树林中想找到出路……”海德格尔一个非常著名的说法就是“林中空地”，在这儿我们有非常不同的感觉，可能是因为你的森林非常规律地排列，纵向和横向的维度。纵深的方向感是想要接近灵魂、接近圣灵，有一点宋画很微妙的绿，很让人放松。忧伤的女性形象并不让你觉得你有孤单和忧伤，好像是一种沉思，甚至说去冥想、去记忆。他的画好像把你抓进森林里边隐藏的神秘，不是让你迷茫的感觉。

关于行为艺术很难说清界限。如果有这样完美呈现的展览，同是这样大型的作品，你就好像要走进，你是画面的一部分。这样来说我认为也是一种行为，你在场，你走进。

阮诗寇 (Dr. Rasko Radovic) 博士：
英国皇家精神医学院成员；
法国巴黎大学哲学博士；
英国伦敦大学UCL西方古典文学硕士；
Dr. Rasko Radovic ;
MRCPsych(London) ;
PhD Philosophy Sorbonne Paris1 ;
MA Classics UCL London. 阮博士也是西方古典书籍收藏家、批评家，出版的哲学著作包括对造型理论以及错觉的研究。

《林中路》No. 1 纸本水墨 340cm×130cm 二〇一三年

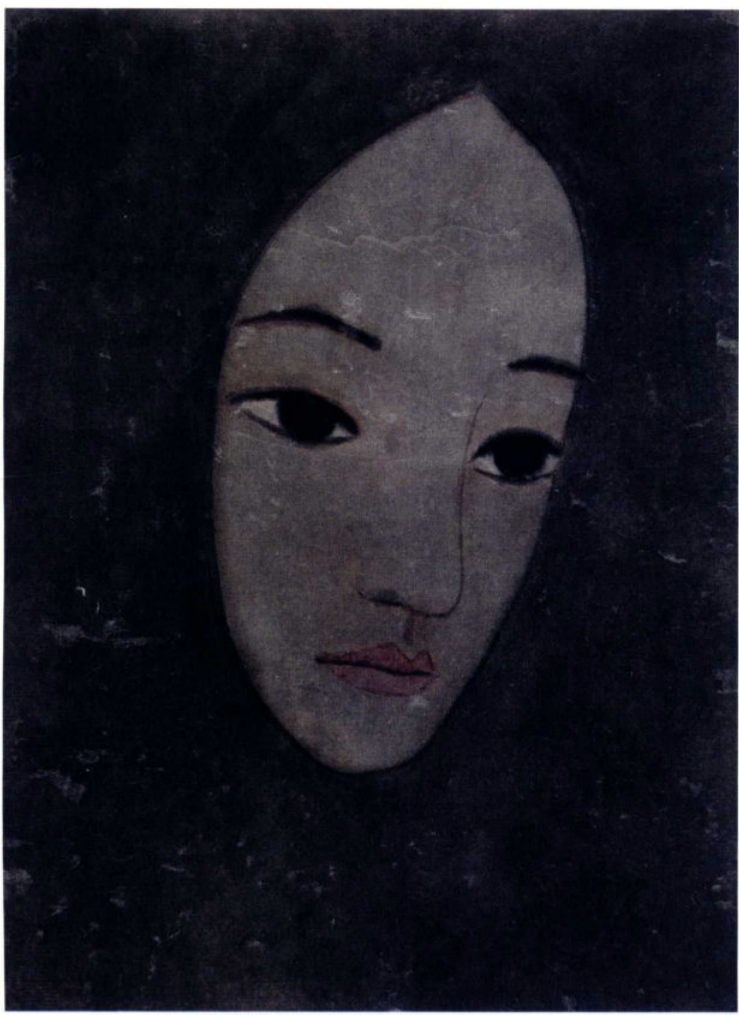


《林中路》No. 2 纸本水墨 340cm X 130cm 二〇一三年





《深山之间》No. 2 纸本水墨 365cm×560cm 2008年



《肖像》No. 6 纸本水墨 31cm×26cm 2015年

宁静的世界

文 / 范迪安

中国绘画拥有悠久的传统，在几千年的发展过程中形成了具有体系性意义的特色。中国绘画传统中所追求的至高境界乃是人与自然的融合，艺术家在表现自然物象的同时，更加注重表达自己的心灵世界，通过作品营造自己的精神家园。

何玮明是一位立足于传统的变革与创新的当代艺术家，在中国绘画从传统走向现代的进程中，他深知保持中国画传统精神的重要性。像中国传统对艺术家的要求那样，他具有全面的艺术修养，在书法和绘画上都深入研究经典，在山水画领域尤其深刻领会并坚守着中国绘画的根本观念。在物质世界急剧膨胀的今天，他特别难能可贵地保持了一份宁静的心理，以远离世俗的心态沉浸在自己的创作中，在走向自然的同时不断向内心走去。他的艺术在中国艺术界是一个独特的现象。

何玮明的作品充满着理想的色彩，他用非常单纯的水墨语言营造了空旷和宁静的山水空间，那是一方如同未被俗尘干扰和污染的伊甸园，以黑、白、灰组成的空间结构与其说是自然山水的写照，不如说是他心灵世界的呈现。他用中国的毛笔以书写的方式画出山峰和树木，在含蓄的线条中隐藏了内在的力量，他也用不同层次的墨色渲染出空间的层次感，使画面充满着灵动的气韵和清新的空气，而错落浮现于山水之间的人物，更像是走进自然的梦游者，在超现实的情境中，与自然对话，也与自我对话。这种风格在本质上继承了中国山水画的传统，但更加凸显出一位当代艺术家的个性。

在斯特拉斯堡“新教堂”举办何玮明的展览，可以说是一个极富创造性的项目。斯特拉斯堡是世界著名的文化遗产城市，在那里举办的许多艺术活动成为国际艺术交流的舞台，也构成传统文化与当代艺术超时空的连接。何玮明根据“新教堂”的场地专门创作了题为《深山之间》

的系列作品，在这个系列中，他采用了条屏组合的形式，展开宽阔的画面空间。这种条屏形式是中国传统绘画的经典形式，它使每个画面有自己独立的视域，又连接成延展的视野，暗示着自然风景的延绵不断。同样，这组新作体现了何玮明一贯的观念，在画面上营造的是一个心灵的世界。在作品中，山峦与树木构成了单纯而静谧的意境，既呈现出幽远的空间感，又表现出迷宫般的神秘性，而画中的女性在深山之中忽远忽近的出没，如是悠然的漫步，又似精神的飘游，像电影中同一人物形象在画面上的叠印和退隐，增加了叙事的时间性，展开了人物的心理活动。在这里，画中的女性成为画家情感与意绪的符号，与自然风景融合为一体，传达出对生命的赞美。

置身在何玮明的作品前，似乎可以听见“新教堂”唱诗的音响，那种纯粹的声音回响在古典建筑的上空，唤起人们对神圣境界的向往。现在，这种声音从何玮明的作品中浮现出来，把人们的感受带到大自然的深处——这是东西方艺术一次奇妙的邂逅……

2012年9月

(范迪安：中国中央美术学院院长、著名艺术批评家、策展人)



《肖像》No. 8 纸本水墨 35cm×25cm 2015年



