

# 新编中草药

## 全图鉴 ①

主编 林余霖 李葆莉



根、茎、叶、花、果实、植株、药材等，

实物写真，科学识药。

附“中草药功效速查”“常见病验方速查”，

应用速查，便捷用药。

# 新编中草药全图鉴 ①



关注微信公众号  
“健康乐读汇”  
健康资讯带回家

扫二维码，关注福建科学技术出版社中医中药频道

网址：  
<http://www.fjstp.com/>

微博：  
<http://weibo.com/fjstp>



上架建议：中医中药

ISBN 978-7-5335-6077-5



9 787533 560775 >

定价：118.00 元

# 新编中草药 全图鉴 ①

主编 林余霖 李葆莉

 海峡出版发行集团 | 福建科学技术出版社  
THE STRAITS PUBLISHING & DISTRIBUTION GROUP | FUJIAN SCIENCE & TECHNOLOGY PUBLISHING HOUSE

此为试读, 需要完整PDF请访问: [www.ertongbook.com](http://www.ertongbook.com)

## 图书在版编目 ( CIP ) 数据

新编中草药全图鉴 . 1 / 林余霖, 李葆莉主编. —福州: 福建科学技术出版社, 2020.3  
ISBN 978-7-5335-6077-5

I . ①新… II . ①林… ②李… III . ①中草药—图谱  
IV . ① R282-64

中国版本图书馆 CIP 数据核字 ( 2020 ) 第 013796 号

书 名 新编中草药全图鉴 1  
主 编 林余霖 李葆莉  
出版发行 福建科学技术出版社  
社 址 福州市东水路 76 号 ( 邮编 350001 )  
网 址 [www.fjstp.com](http://www.fjstp.com)  
经 销 福建新华发行 ( 集团 ) 有限责任公司  
印 刷 福建彩色印刷有限公司  
开 本 700 毫米 × 1000 毫米 1 / 16  
印 张 31.5  
图 文 504 码  
版 次 2020 年 3 月第 1 版  
印 次 2020 年 3 月第 1 次印刷  
书 号 ISBN 978-7-5335-6077-5  
定 价 118.00 元

书中如有印装质量问题, 可直接向本社调换

## 主编 介绍



**林余霖** 中国医学科学院药用植物研究所研究员。专注于药用植物资源研究，围绕常用中药材及民间草药的基原、资源分布、性状鉴别等内容进行实地调查，足迹遍布全国。近年来，承担国家科技支撑计划课题“中药标本资源保存及网络化共享关键技术研究”、第四次全国中药资源普查“北京市中药资源普查”等多个项目。发表论文30余篇，主编专著20余部，代表著作有《中华人民共和国药典中药材及原植物彩色图鉴》、《中药饮片标准图鉴》（国家科学技术学术著作出版基金项目）、《中国药用植物原色图鉴》（国家出版基金项目）、*Chinese Medicinal Plants, Herbal Drugs and Substitutes* [获得美国植物理事会（American Botanical Council）颁发“2017 ABC James A. Duke Excellence in Botanical Literature Award in the Scientific/Reference Category”，以及美国植物与园艺图书馆理事会（The Council on Botanical and Horticultural Libraries）颁发2018 Award of Excellence in Plant Identification & Field-Guides]等。1998年开始，协助英国皇家植物园中药鉴定中心建设，鉴于对中药文化在英国传播中的贡献，获得 The British Empire Collection 表彰，获赠“皇家定制纪念金勺”。

## 编委会

主 编：林余霖 李葆莉

副主编：陈菁瑛 胡灏禹 梁克玮 魏建和

编 委：胡炳义 蔡大勇 克里斯丁·里昂 李晓瑾

贾晓光 凯撒·苏来曼 张本刚 黄冠中

黄世勳 王 鹏 吴耀辉 周康友 余淑筠

石志恒 王 瑀 曹庆伟 赵 欣 卢 伟

黄颖楨 刘保财 赵云青 由金文 林国华

卢 忠 黄以钟 吕惠珍 刘庆海 齐耀东

李海涛 王果平 朱 军 樊丛照 黄林芳

彭朝忠

## 常见植物形态术语图解

### 叶序种类



互生



对生



十字形对生



轮生



簇生



覆瓦状排列



茎生



丛生

### 叶缘种类



全缘



波状缘



钝锯齿缘



锯齿缘



细锯齿缘



重锯齿缘



锐浅裂缘



细裂缘



浅裂缘



羽状裂缘



掌状裂缘

## 花序种类



伞房花序



聚伞花序



卷伞花序  
(镰刀形花序)



头状花序



伞形花序



密伞花序



单顶花序



穗状花序



总状花序



圆锥状花序



聚伞花序



总状复聚伞花序



柔荑花序



肉穗花序

花形种类



壶状



钟状



高杯状



轮状



舌状



管状



二唇形

果实种类



蓇葖状



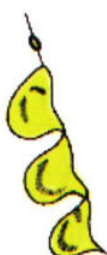
瘦果



蒴果



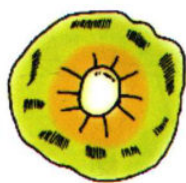
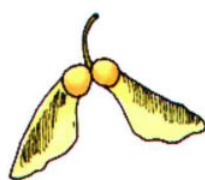
坚果



荚果



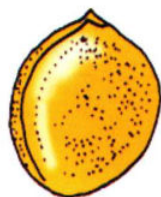
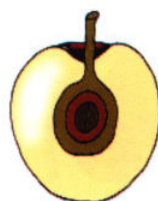
分离果



翅果



核果



核或小核果



浆果

## 前言

我国幅员辽阔，蕴藏着极其丰富的中草药资源。中草药具有疗效确切、副作用小、收集方便、使用便捷等特点，方便老百姓在日常生活中使用，且可以达到防治疾病、保健美容的功效。千百年来，中草药早已深深扎根在华夏广袤的土地上，在人类与疾病斗争中发挥了极其重要的作用，为我国人民的健康与中华民族的繁衍昌盛做出了巨大的贡献。

本书编写旨在传承弘扬祖国中草药文化，帮助热爱与研究中草药的读者正确、全面识别中草药，了解和掌握中草药的基本知识，科学利用中草药防病、治病。本书作者学验俱丰，三十余载醉心于中药资源调查研究，拥有极其丰富的中草药鉴定经验，收集了许多珍贵的中草药一手资料。本书即以《中华人民共和国药典》（2015年版，以下简称《中国药典》）为基础，综合历版药典收载品种，结合民间、地方常用中草药，精选其中约200种，按照植物科属分类，详细介绍其中文名、药典收录情况、拉丁学名、别名、药材名、植物形态、生境分布、药材性状、性味、功效、主治、用法用量等内容，并配有多角度拍摄的1000余幅高清药用植物、药材实图，囊括花、果、叶、根、植株、原药材、饮片等的鉴别特征，全图写真，突出中草药科学识别，便于读者按图索骥。同时，文前附有“中草药功效速查”，便于读者通过药物功效进行品种快速检索；附录载有“常见病验方速查”，收录1000余首精选验方以供选用，便于读者快速地获取中草药应用要点，获得更充实、更实用、更有价值的阅读体验。但需要注意的是，读者在应用验方时，仍需咨询专业医生，以免造成不必要的伤害。

本书的出版得到中国医学科学院医学与健康科技创新工程（编号2016-12M-2-003）、学科建设专项建设项目“国家药用植物园体系中医药文化传承建设”（清华211-201920100902）以及国家科技基础资源调查专项（编号2018FY100700）的支持，在此表示感谢。

# 阅读 指南

植物中文名、拉丁学名。

介绍药材通用名，同时括  
注入药部位。

《中国药典》(2015年版)  
收载品种以“★”进行标示。

记录常用的植物别名 1~  
2 个。

记述植物的形态鉴别特征  
与花、果期。

介绍该植物的生境分布。

原植物全图写真，多角度  
呈现原植物(植株、根、  
茎、叶、花、果实、种子)  
鉴别要点。

新编《中国药典》

## ★ 药用大黄 *Rheum officinale* Baill.

别名：南大黄 | 药材名：大黄(根和根茎)。

### 植物 形态

多年生草本，高 1~1.5m。根及根茎粗壮，黄褐色。茎直立，中空。叶片宽卵形或近圆形，掌状浅裂，浅裂片呈大齿形或宽三角形，下表面脉上有疏柔毛。茎生叶较小，互生，有短柄，托叶鞘状，膜质，密生柔毛。圆锥花序大型；花稍大，数朵成簇，黄白色；花梗中下部有关节；花蕾椭圆形；花被片 6 枚，排成 2 轮，内轮稍大，椭圆形；果枝多，开展，瘦果有 3 条棱，沿棱生翅，顶端凹陷，基部楔形，棕色。花期 6~7 月，果期 7~8 月。

生境分布：生于山地林缘或草地，有栽培。分布于陕西南部、河南西部、湖北西北部、云南西北部及贵州、四川等地。



药材通用名。

介绍药材性状，突出认药特点。

药材性状

大黄

类圆柱形、圆锥形、卵圆形或不规则块状，长3~17cm，直径3~10cm。除尽外皮者表面黄棕色至红棕色，有的可见类白色网状纹理及星点（异型维管束）散在，残留的外皮棕褐色，多具绳孔及粗皱纹。质坚实，有的中心稍松软，断面淡红棕色或黄棕色，显颗粒性。根茎髓部宽广，有星点环列或散在；根部发达，具放射状纹理，形成层环明显，无星点。气清香，味苦而微涩，嚼之粘牙，有沙粒感。



1cm 大黄

性味 苦，寒。

功效 泻下攻积，清热泻火，凉血解毒，逐瘀通经，利湿退黄。

主治 实热积滞便秘，血热吐衄，目赤咽肿，痈肿疔疮，肠痈腹痛，瘀血经闭，产后瘀阻，跌打损伤，湿热痢疾，黄疸尿赤，淋证，水肿，烧烫伤。

用量用法 3~15g；用于泻下，不宜久煎。外用适量，研末敷于患处。孕妇及月经期、哺乳期慎用。

附注：《中国药典》2015年版记载同属植物掌叶大黄、唐古特大黄与药用大黄的干燥根和根茎同等入药。

药材高清图，有的品种附有饮片图或是细部特征图。每张图均附有标尺及药材名，便于读者识别。

记述药材的性味、功效、主治、用量用法。使用剂量与方法除另有规定外，用量系指成人一日常用剂量，必要时可根据需要酌情增减；用法系指水煎内服。

介绍多来源药用物种同等入药的情况，或是混淆品的情況。

# 中草药功效速查

## 解表药·发散风寒药

麻黄 /26  
杜衡 /34  
细辛 /36  
辛夷 /44  
羌活 /282  
藁本 /286  
香薷 /334  
生姜 /409

## 解表药·发散风热药

升麻 /62  
桑叶 /106  
葛根 /196  
柴胡 /284  
蔓荆子 /326  
六月雪 /368

## 清热药·清热泻火药

青箱子 /118  
决明子 /188  
芦根 /404

## 清热药·清热燥湿药

凤尾草 /12  
黄连 /70  
三颗针 /82  
功劳木 /86  
苦参 /190  
川黄柏 /256  
龙胆 /296  
黄芩 /338

## 清热药·清热解毒药

千层塔 /10  
莢果蕨贯众 /14  
金莲花 /60  
大血藤 /90  
金果榄 /95  
马齿苋 /122  
金荞麦 /126  
木藤蓼 /128  
猕猴桃根 /138  
苘麻子 /144  
匍匐堇 /148  
了哥王 /208

岗梅 /218  
四季青 /220  
地锦草 /228  
白藜 /230  
无患子果 /234  
黄栌叶 /242  
三叉苦 /250  
广地丁 /294  
滇鸡骨常山 /300  
筋骨草 /328  
溪黄草 /336  
南板蓝根 /352  
青黛 /352  
木蝴蝶 /356  
白花蛇舌草 /364  
山银花 /370  
金银花 /372  
一枝黄花 /378  
野菊花 /384  
重楼 /430  
青天葵 /440  
山慈菇 /442

### 清热药·清热凉血药

肿节风 /30  
赤芍 /76  
牡丹皮 /79  
余甘子 /222

紫草 /318  
玄参 /346  
苦胆草 /374  
金线莲 /438

### 清热药·清虚热药

白薇 /306  
地骨皮 /309

### 泻下药·攻下药

大黄 /136  
芦荟 /422

### 泻下药·润下药

火麻仁 /104

### 泻下药·峻下逐水药

商陆 /114  
狼毒 /226

### 祛风湿药·祛风寒湿药

山萸 /32  
牛扁 /64  
川乌 /66  
威灵仙 /74  
木瓜 /172  
浙桐皮 /246  
飞龙掌血 /254  
三分三 /312

祛风湿药·祛风湿热药

广防己 /42  
木防己 /97  
桑枝 /106  
秦艽 /292  
豨莶草 /382

祛风湿药·祛风湿强筋骨药

石楠叶 /170  
桑寄生 /214  
槲寄生 /216  
红毛五加皮 /274  
千年健 /394

化湿药

厚朴 /46  
厚朴花 /46  
荷叶 /54  
佩兰 /376  
苍术 /386  
砂仁 /416

利水渗湿药·利水消肿药

紫杉 /24  
冬葵果 /142  
赤小豆 /198  
叶下珠 /224  
香加皮 /302

洋地黄叶 /348

薏苡仁 /402

利水渗湿药·利尿通淋药

石韦 /16  
木通 /92  
地肤子 /116  
篇蓄 /130  
通草 /272  
车前子 /341  
车前草 /341  
萱草根 /420  
绵草薹 /436

利水渗湿药·利湿退黄药

鸡骨草 /192  
积雪草 /280  
青叶胆 /298  
菊苣 /388

温里药

附子 /66  
吴茱萸 /252  
藏菖蒲 /392  
干姜 /409  
红豆蔻 /412  
土砂仁 /414

## 理气药

- 天仙藤 /38
- 南五味子根 /50
- 预知子 /92
- 芸苔子 /156
- 柿蒂 /162
- 沉香 /206
- 娑罗子 /236
- 九里香 /258
- 绿衣枳实 /260
- 化橘红 /262
- 陈皮 /264
- 青皮 /264
- 橘红 /264
- 橘核 /264
- 天仙子 /314
- 辣椒 /316
- 土木香 /380

## 消食药

- 布渣叶 /140
- 山楂 /168
- 枳实 /238
- 阿魏 /290
- 谷芽 /400

## 驱虫药

- 雷丸 /8
- 使君子 /210

## 止血药·凉血止血药

- 侧柏叶 /21
- 瓦松 /164
- 地榆 /178

## 止血药·化瘀止血药

- 莲房 /54
- 景天三七 /166
- 独一味 /330

## 止血药·收敛止血药

- 藕节 /54
- 广东紫珠 /322
- 棕榈 /390

## 活血化瘀药·活血止痛药

- 两面针 /248
- 郁金 /406

## 活血化瘀药·活血调经药

- 红毛七 /88
- 鸡血藤 /194
- 马鞭草 /320
- 丹参 /332