



插图  
典藏版

A HISTORY OF GREECE

· 迈尔斯教授讲世界历史 ·  
**希腊史**

[美] 菲利普·范·内斯·迈尔斯◎著


袁建伟◎译

西方文明源头的辉煌与暗淡



天地出版社 | TIANDI PRESS

winshare文轩

 天地出版社 | TIANDI PRESS

---

《希腊史》为美国著名历史学教授迈尔斯撰写的希腊史著作。它叙述了自古希腊文明起源至其被罗马征服的历史。本书结构清晰，体例完善，语言优美，“阅读的时候能感到一种纯粹的语言之美”，而且“因为它们作为历史文献的重要性”而备受赞誉，是一部真正的学术性与通俗性完美融合的历史作品。

---



读好书 与思想者同行

上架建议：历史 · 世界史

ISBN 978-7-5455-4259-2



9 787545 542592 >

定价：78.00元



A HISTORY OF GREECE

· 迈尔斯教授讲世界历史 ·

# 希腊史

[美] 菲利普·范·内斯·迈尔斯◎著

袁建伟◎译



天地出版社 | TIANDI PRESS

此为试读, 需要完整PDF请访问: [www.ertongbook.com](http://www.ertongbook.com)

## 图书在版编目(CIP)数据

希腊史 / (美) 菲利普·范·内斯·迈尔斯著; 袁建伟译. — 成都: 天地出版社, 2019.1  
ISBN 978-7-5455-4259-2

I. ①希… II. ①菲… ②袁… III. ①希腊—历史  
IV. ①K545

中国版本图书馆 CIP 数据核字 (2018) 第 235792 号

## 希腊史

XILASHI

---

出品人	杨政
著者	[美] 菲利普·范·内斯·迈尔斯
译者	袁建伟
责任编辑	杨永龙 欧阳秀娟
封面设计	柏拉图设计
内文排版	新视点
责任印制	葛红梅

---

出版发行 天地出版社  
(成都市槐树街2号 邮政编码: 610014)

网 址 <http://www.tiandiph.com>  
<http://www.天地出版社.com>

电子邮箱 [tiandicbs@vip.163.com](mailto:tiandicbs@vip.163.com)  
经 销 新华文轩出版传媒股份有限公司

---

印 刷	嘉业印刷(天津)有限公司
版 次	2019年1月第1版
印 次	2019年1月第1次印刷
成品尺寸	170mm×240mm 1/16
印 张	25
字 数	447千
定 价	78.00元
书 号	ISBN 978-7-5455-4259-2

---

版权所有◆违者必究

咨询电话: (028) 87734639 (总编室)

购书热线: (010) 67693207 (市场部)

---

本版图书凡印刷、装订错误, 可及时向我社发行部调换

## 前言

尽管我在《东方国家与希腊》一书中已经叙述过关于希腊的历史，然而，这本书实际上是一本新书。该书主要面向更成熟的读者。写作本书时，我时刻恪守初衷，并对希腊历史独有的固定元素予以特别的关注。特别是，我注意到不要过多罗列那些无益于思考并使人茫然的细节，以及那些阻碍而非帮助叙述的细节。

在保持叙事的连贯性的同时，我还要指出近期在希腊土地上的考古发掘对希腊历史的重要性；并根据最近发现的亚里士多德著作，以全新的视角去追踪雅典政制的演变与发展。关于古希腊的艺术、文学、哲学和社会生活方面的内容，因为考虑到政治叙述的连贯性，不能毫无中断地将这部分内容放到前面的章节里，因此就把它放到最后，也就是第六部分。这不能算是个好位置，但也没有更好的办法。

大量的插图是用照片制版印刷而来的；其余的插图则来自鲍迈斯特的《古典时期的纪念碑》、波蒂谢尔的《奥林匹亚》、耶格尔的《世界历史》以及其他的权威资料。

最后，由衷感谢帮助我完成此书的各位学者朋友们：古德温博士，特别感谢他在几处的难点部分给予的善意帮助；博茨福德博士，万分感谢他对包括斯巴达和雅典宪政等章节的校正；同时，也非常感谢我的朋友和同事本尼迪克教授和舒恩博士，特别感谢他们前期有益的建议使我得以接触希腊哲学的不同阶段，以及后期有关希腊文学的有价值的线索。

菲利普·范·内斯·迈尔斯  
于辛辛那提大学

# 目录

## 第一阶段 希波战争前的希腊

(远古至公元前 500 年)

- 第一章 土地与种族 / 003
- 第二章 希腊文献中的史前希腊 / 014
- 第三章 信史时代希腊人的遗产 / 029
- 第四章 斯巴达在伯罗奔尼撒半岛的崛起 / 046
- 第五章 殖民时代 / 057
- 第六章 僭主时代 / 067
- 第七章 希波战争之前的雅典历史 / 074

## 第二阶段 希波战争

(前 500—前 479)

- 第八章 希腊笼罩在波斯帝国崛起的阴影之下 / 093
- 第九章 伊奥尼亚人起义 / 102
- 第十章 大流士两次远征希腊 / 107
- 第十一章 薛西斯入侵希腊：挺进塞尔马 / 117
- 第十二章 薛西斯入侵希腊：温泉关与阿提密西安 / 124
- 第十三章 薛西斯入侵希腊：萨拉米斯 / 135
- 第十四章 马铎尼斯的征战：普拉提亚战役与米卡勒战役 / 145

### **第三阶段 从希波战争的结束到伯罗奔尼撒战争的开始**

(前 479—前 431)

第十五章 雅典帝国的形成 / 159

第十六章 伯里克利时代 / 177

### **第四阶段 伯罗奔尼撒战争**

(前 431—前 404)

第十七章 战争的直接原因：克基拉岛与波提狄亚的麻烦 / 189

第十八章 从战争开始到《尼西亚斯和约》 / 197

第十九章 从《尼西亚斯和约》到西西里远征 / 225

第二十章 西西里远征 / 231

第二十一章 从西西里的灾难到雅典的衰落：德西里亚战争 / 253

### **第五阶段 从伯罗奔尼撒战争结束至希腊被罗马征服**

(前 404—前 146)

第二十二章 斯巴达的霸权 / 269

第二十三章 底比斯的霸权 / 278

第二十四章 西方的希腊人 / 284

第二十五章 马其顿王国的崛起：腓力二世的统治 / 291

第二十六章 亚历山大大帝 / 298

第二十七章 从亚历山大去世到罗马人征服希腊期间的希腊-东方  
世界 / 309

## 第六阶段 希腊艺术、文化与社会生活

第二十八章 希腊的建筑、雕塑与绘画 / 321

第二十九章 希腊文学 / 341

第三十章 希腊的哲学与科学 / 357

第三十一章 希腊人的社会生活 / 371

参考文献 / 381

01

第一阶段

---

# 希波战争前的希腊

远古至公元前 500 年

---





## 第一章 土地与种族

### 1. 古希腊

我们称之为希腊人的远古民族自称为希伦人（Hellenes），即古希腊人；而其国为海拉斯（Hellas），即古希腊。然而，古希腊人使用“Hellas”这个词的时候，其含义要比现代的“希腊”广泛多了。“哪里有古希腊人，哪里就是古希腊国。”因此，古希腊国不仅包括希腊本土和近海岛屿，而且还包括在小亚细亚、意大利南部以及西西里岛的很多希腊城市，还有许多分布于地中海周围以及赫勒斯滂<sup>①</sup>（Hellespont）、攸克辛海<sup>②</sup>（Euxine）沿岸的希腊人聚居地。

然而，希腊本土却是古希腊人真正的家园，是他们笃信为本土原居民的那片土地，亦是真正意义的希腊生活与文化的中心。因此，在讨论他们自己民族的历史以前，了解一下这个国家的区域划分及地理特征的基本知识是很有必要的。

### 2. 希腊的区域划分

狭长的大海将希腊半岛一分为三：即北希腊、中希腊、南希腊。南部被科林斯地峡（Isthmus of Corinth）与大陆连为一体，在古代被称为伯罗奔尼撒半岛（Peloponnesus）——就是“珀罗普斯之岛”的意思，名字就来源于其传说中的创建者——一个神话体系中的国王。

北希腊包括古代的塞萨利（Thessaly）和伊庇鲁斯（Epirus）地区。塞萨利主要

---

① 即达达尼尔海峡。——译者注

② 亦称好客海，古希腊人对黑海的称谓。——译者注

由一块宽大而优美的峡谷组成，周边皆为绵延起伏、险峻崎岖的山峦。这个内陆盆地似乎曾是一个大湖，后来可能由于地震的作用，在山脉朝向爱琴海（Aegean）的一侧裂开一条深深的裂缝，从而将大湖的水经由裂缝排泄殆尽。这个峡谷的一部分形成了著名的坦佩谷（Vale of Tempe）——一个因其风景多姿多彩与雄浑壮美而闻名遐迩的风景胜地。内部平原的水依然循路而入爱琴海的这个裂口，承担着由爱琴海进入塞萨利峡谷唯一可通的北部要隘。塞萨利（Thessaly）的丰美草原上盛产成群的骏马，在希腊历史上的各个时期，塞萨利的主要军事力量都以出色的骑兵著称。这片土地满载着故事与歌曲，历史上有名的希腊人关于他们祖先最早的一些记忆，都与港湾、大山及这个国家的地方特色联结在一起。从古代的一个港口——伊奥尔科斯（Iolcos），据说阿尔戈英雄曾出海远航去寻找金羊毛。

伊庇鲁斯（Epirus）地区在西部沿着伊奥尼亚海（Ionian Sea）岸延伸而去。在阴翳蔽日的橡树林深处，坐落着闻名遐迩的宙斯神谕所（Dodonean Oracle of Zeus）。当地居民尽管毫无疑问地与希腊人血脉相连，但在文化上却远远落后于他们的亲族，也从未在希腊历史上起过什么作用。

希腊中部最重要的部分是阿卡纳尼亚（Acarmania）、埃托利亚（Aetolia）、福基斯（Phocis）、维奥蒂亚（Boeotia）、阿提卡（Attica）以及麦加利斯（Megaris）。在这些地区中，福基斯需要特别注意，因为德尔斐（Delphi）在其境内，是著名的阿波罗神谕所（Oracle of Apollo）的所在地。这是所有希腊人共同的宗教信仰所在。

维奥蒂亚是一块排水不良的地方，经常为大雾所笼罩，而这些大雾据说能让这里的居民们心情沉重阴暗起来。因而，维奥蒂亚的居民自然就被其邻居们认为愚蠢而又粗野。这个地区的主导城市是底比斯（Thebes），它在希腊的生活剧中扮演既不光彩，信誉也不好，但却非常重要的角色。然而，该城市聚集了很多希腊英雄时代的那些传说，从而也为后来的一些著名诗人提供了创作不朽杰作的基本素材。

阿提卡地区则为辉煌的雅典的建立提供了基础。阿提卡地区的土壤稀薄贫瘠，与维奥蒂亚地区的深厚肥沃的土壤形成鲜明的对比；然而该地区的空气尤为清新明净，使所有物体，诸如山峦、庙宇呈现出令人惊叹的鲜明的轮廓与清晰的特点。阿提卡地区，就像我们应该了解的那样，是希腊历史的中心。

希腊南部的主要地区有科林西亚（Corinthia）、阿卡迪亚（Arcadia）、亚加亚（Achaia）、阿尔戈利斯（Argolis）、拉科尼亚（Laconia）、美塞尼亚（Messenia）以及伊利斯（Elis）。

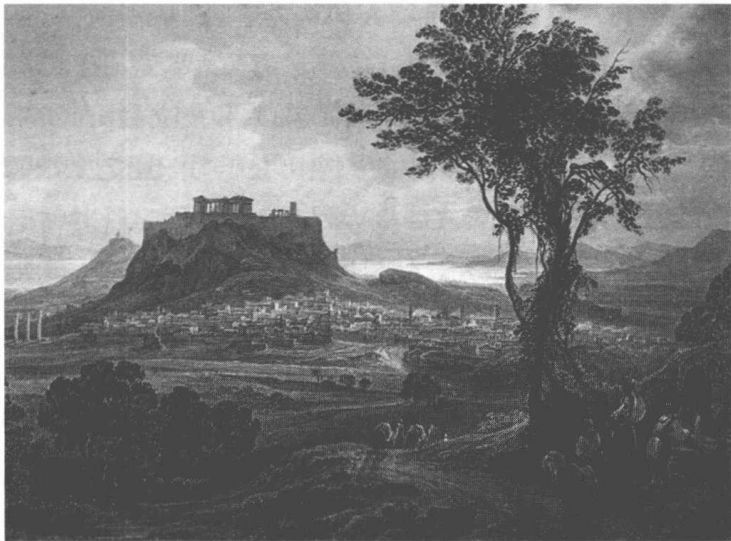
科林西亚的主要部分形成了将伯罗奔尼撒半岛与大陆希腊连接在一起的科林斯

地峡。主导城市为科林斯（Corinth），是半岛的门户。

阿卡迪亚，有时被称为“伯罗奔尼撒的瑞士”，是半岛的心脏。该地区由不连续的高地组成，自海岸平原以来，被周围的崇山峻岭锁在当中。该地区的居民因此相对孤立，隔绝于主流的希腊文明运动之外；因而被远远甩在其他交通便利、更适合居住地区的居民的身后。由于阿卡迪亚人粗犷的乡下人般的言行举止，因此就有了“Arcadian”一词，意思是田园式的淳朴与粗犷。

亚加亚地区是横卧于科林西亚湾畔的一个狭长地带。该地区的城市没有积极参与任何希腊事务，直到希腊最辉煌的历史时期成为过去，他们才成为以亚加亚同盟而著称的一个重要联盟的中心。

阿尔戈利斯这个地方，成为一条伸入爱琴海的舌头。该地区以一个早期史前文明的发祥地而闻名遐迩。该地迄今仍然保存着迈锡尼（Mycenae）和梯林斯（Tiryns）城邦的遗址。该城邦的国王建造了巨大的宫殿，拥有巨额的财富，远比雅典被历史认可时更具广泛深远的影响力。该地区的每一个角落都传诵着希腊过去的英雄传说。在信史时代，该地区的主导城市是阿尔戈斯（Argos）。



阿提卡平原全景，雅典卫城一瞥

拉科尼亚或拉塞达埃蒙（Lacedaemon），包括伯罗奔尼撒南部的大片土地。该地区最显著的地貌特征就是一条极深的河谷——埃夫罗塔斯河谷（Valley of The Eurotas）——由此就有了这个描述性的名字“凹陷的拉科尼亚”。该地区被斯巴达

所统治，它是雅典的强劲对手。

美塞尼亚是位于拉科尼亚西边富庶的地区。她滋养了一个充满活力的民族，从历史早期就一直顽强地与斯巴达人战斗，但最终被斯巴达人征服。

伊利斯位于伯罗奔尼撒半岛西部，因为拥有奥林匹亚（Olympia）这个神圣的地方而闻名。是希腊人庆祝他们最著名的民族节日——奥林匹克运动会（Olympian Games）——的巨大聚会场所。

### 3. 希腊的山脉

奥林波斯山（Olympian Mountain）和坎布尼安山（Cambunian Mountain）沿着希腊北部边境形成了延绵高耸的山墙，可以随时将北方的寒风和心怀敌意的民族挡在外面。品都斯山脉（Pindus Range）呈直角与坎布尼安山分歧而去，横亘在塞萨利和伊庇鲁斯之间，一直绵延至希腊中部。该山脉大体上相当于意大利半岛的山脉。因此，坎布尼安和奥林波斯山脉相当于守护着意大利半岛北部边境的阿尔卑斯山脉（Alps Range），而品都斯山脉则与亚平宁山脉（Apennines Range）相呼应。

奥林波斯山脉的最高点就是希腊最著名的奥林波斯山（Mount Olympus）。尽管它只有9750英尺<sup>①</sup>高，但是，古希腊人却认为它是世界上最高的山峰，并相信白云缭绕的山峰处是希腊诸神集会之地。

奥林波斯山南、大海之滨，是奥萨山（Ossa）和皮立翁山（Pelion），就是希腊神话中巨人们与诸神作战时，将其中的一座山叠于另一座之上，借以攀登奥林波斯山的地方。

帕纳塞斯山（Mount Parnassus）、赫利孔山（Mount Helicon）和西塞隆山（Mount Cithaeron）形成了品都斯山脉在希腊中部的余脉。前两座山被认为是主司艺术与科学的九位文艺女神缪斯（Muses）最爱光顾的地方；后一座山的山坡上，狄俄尼索斯（Dionysus）和他的侍从萨提尔<sup>②</sup>（Satyrs）据说在此恣肆狂欢。在帕纳塞斯山大裂缝里就坐落着闻名遐迩的德尔斐阿波罗神谕所。帕纳塞斯山就是希腊神话中的亚拉拉特山（Mount Ararat），因为正是在这座山上，丢卡利翁（Deucalion）——希腊的诺亚（Noah）以及他的妻子皮拉（Pyrrha），只有他们在宙斯发动的大洪水中

① 1英尺≈0.3048米。9750英尺约等于2971.8米。

② 萨提尔是希腊神话中半人半羊的森林之神。

被方舟保护起来，使人类重新在这片土地上繁衍生息。

在阿提卡，靠近雅典的有盛产蜂蜜的伊米托斯山（Hymettus），盛产大理石的彭忒利科斯山（Pentelicus）和盛产葡萄酒的帕尔奈斯山（Parnes）。

伯罗奔尼撒半岛随着从阿卡迪亚中部向四周辐射的群山而起伏。在这些山脉当中，有一座山尤其引起了历史学家的注意，它就是泰格特斯山脉（Taygetus Range），在“凹陷的拉科尼亚”西边形成一道天然的防御屏障。山峰最高处达到8000英尺。

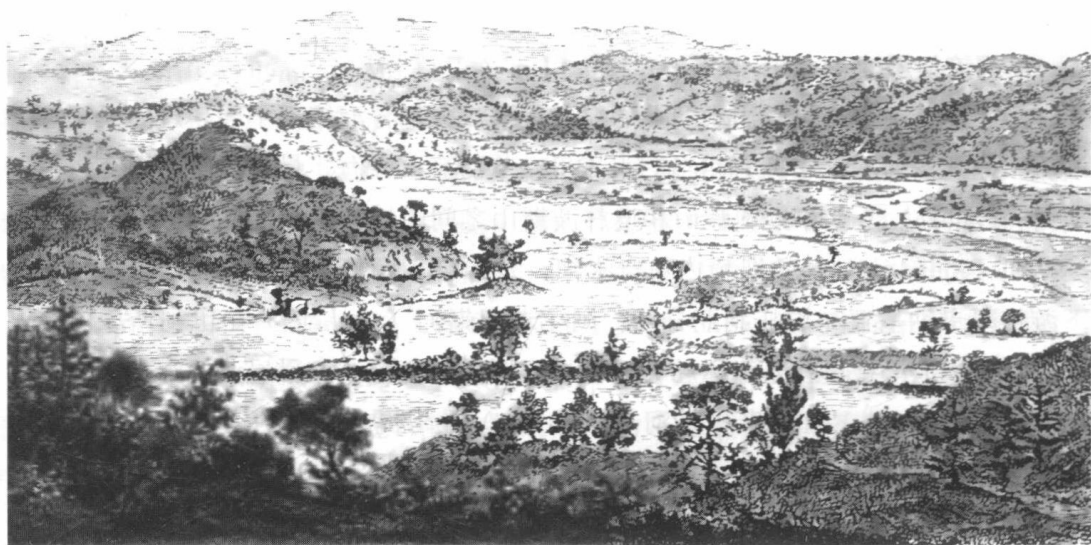
#### 4. 河流与湖泊

希腊没有足够长可以用于商业通航的大河。大部分河流都不会超过冬天湍急的溪流。但几条河流常年拥有相当的水流量，从而流入大海。最重要的河流有皮尼奥斯河（Peneus），它穿过奥萨山和奥林波斯山之间的峡谷流经塞萨利平原；阿克洛奥斯河（Achelous），希腊境内第一大河，发源于伊庇鲁斯，一路向南流去，在其下游将阿卡纳尼亚与埃托利亚分开；阿尔菲奥斯河（Alpheus）在伊利斯境内，人们在它的岸上举行奥林匹克运动会；而埃夫罗塔斯河穿过拉科尼亚的中央山谷；伊利苏斯河（Ilissus）和基菲索斯河（Cephisus）是阿提卡地区的小河流，它们之所以出名，主要得益于那些诗人。在盛夏季节，伊利苏斯河几乎消失不见。

以下几条河流值得关注，不是与其大小或国家历史直接相关，而是因其在希腊文学上的显著地位的影响。阿刻戎河（Acheron）是伊庇鲁斯地区的一条河流，流经一条深邃幽暗的峡谷，因为这个原因，希腊人传说它是冥界的入口，认为经过其中必定会堕入冥界。科赛特斯河（Cocytus）——“哭泣之河”——也是伊庇鲁斯地区的一条河流，诗人们也同样地将其与地下世界联系起来，并使它成为阴间的河流之一。斯提克斯河（Styx）是阿卡迪亚地区的一条小河，在奔流的过程中跃过悬崖绝壁，而其河水被古代的希腊人认为是有剧毒的。斯提克斯河，像阿刻戎河与科赛特斯河一样，被看成是冥府河流之一。人们怀着极大的敬畏与虔诚认为，诸神们对着“致命之水”（Baneful Water）宣誓，当这种约束力对宣誓行为进行监视的时候，他们会把自己的誓言看得特别神圣。

希腊人丰富的想象力使得希腊大地上的河流都带有鲜明的人格色彩。这使得希腊产生了一大批优美的关于河神的爱与善行的故事。其中最受欢迎的故事是，一条水流湍急的河流被想象为一个人头牛身的怪物——一个显然是从洪水泛滥季节的破坏力量中衍生出来的形象，在这个故事中，有个英雄与它作战，并制服了它。

希腊的湖泊几乎都是春季洪水退却后的死水塘<sup>①</sup>。在这方面，希腊，尽管也是个多山的国家，但是和瑞士形成了鲜明的对比，瑞士众多的深水湖泊形成了瑞士风景中最靓丽的一道风景线。这种反差来源于两国迥然不同的地质构造。希腊的山主要是由石灰石构成，水分容易渗透到地下，从而使山谷存不住水。实际上，希腊河流的一个特点就是，河流流经途中会因地下水道而消失，又会在地势低洼处重现。



奥林匹亚平原

## 5. 希腊的岛屿

希腊历史很大程度上都与分布于大陆周边的岛屿密切相关。东边的爱琴海里有基克拉迪群岛（Cyclades），之所以这样命名，是因为它们在神圣的提洛岛（Delos）——那里有非常著名的阿波罗神殿——周围形成了一个不规则的圆圈。在基克拉迪群岛和小亚细亚之间是斯波拉泽斯群岛（Sporades），顾名思义，它们是在爱琴海里不规则地散布而成的。它们不过是没入海中山脉的山峰，也可看作是伸入海中的希腊中部山脉的余脉。

离阿提卡海岸不远处，有一个巨大的岛屿，被古人称作埃维厄岛（Euboea），

<sup>①</sup> 希腊最大的湖泊之一是维奥蒂亚的科皮亚斯湖，其名字来源于该地区早期居民的某个著名的工程。

它便是我们所熟知的尼格罗蓬特（Negropont）。靠近亚洲海岸的大岛有利姆诺斯岛（Lemnos）、莱斯沃斯岛（Lesbos）、希俄斯岛（Chios）、萨摩斯岛（Samos）以及罗德岛（Rhodes）。莱斯沃斯岛是早期的音乐和诗歌的创作中心。希俄斯岛因为是人们所认为的荷马后裔的故乡而广为人知，被称作“Homeridea”。萨摩斯岛是希腊民族一些最杰出的艺术家和哲学家的诞生地。罗德岛则在希腊历史后期以演讲与雕塑的流派，以及商业活动而闻名遐迩。

在地中海，希腊与埃及之间有个大岛，叫作克利特岛，因其迷宫（Labyrinth）和立法者米诺斯（Minos）的传说而闻名于世。伊奥尼亚群岛位于希腊的西侧，其中最大的岛称作克基拉岛（Corcyra），现称科孚岛（Corfu）。崎岖不平的伊萨卡岛（Ithaca）是奥德修斯[Odysseus，尤利西斯（Ulysses）]的诞生地，他是史诗《奥德赛》中的英雄。塞西拉岛（Cythera）就在伯罗奔尼撒半岛的南边，它对阿佛洛狄忒（Aphrodite）而言是神圣的，因为根据传说，阿佛洛狄忒正是从这片海洋的泡沫中诞生的。

在萨罗尼克湾（Saronic Gulf），在阿提卡海岸，可以看到耸立着的爱伊那岛（Aegina）。该岛居民长期以来一直是雅典人的对手。同在萨罗尼克湾，呈拥抱阿提卡海岸之势的是萨拉米斯（Salamis），这个名字因为希腊人与波斯人之间一场伟大的海战而为人们所纪念。

## 6. 气候与物产

希腊气候多样。在北部和高地地区，气候是温和的；而南部则是亚热带气候。希腊北部以及阿卡迪亚的山坡上，生长着成片的白桦树、橡树和松树；而伯罗奔尼撒的南部区域滋养了枣椰、柠檬和橙子。介于南北区域之间的阿提卡区域是橄榄和无花果的故乡。葡萄等藤蔓植物繁茂地生长于这片土地的几乎任何角落。小麦、大麦、葡萄酒和橄榄，正如在古代一样，今天依然是希腊的主要物产。但是，亚麻、蜂蜜，以及牛羊肉制品一直是该国经济财富的重要部分。希腊的群山提供了很多有用的金属。泰格特斯山脉出产铁矿，拉科尼亚的居民因此而成为了熟练的工人。埃维厄岛与塞浦路斯产铜（Cyprus），这在那里创造了一个巨大的产业，产业的中心就在埃维厄岛上。阿提卡南部的群山则蕴藏着银矿，从而帮助雅典人建造了他们最早的海军。雅典附近的高山以及帕罗斯岛（Pares）的小山提供了精美的大理石，因此才使得如帕特农神庙那样精美恢宏的庙宇诞生，并激励雕塑家们挥洒才艺，精雕细琢。色雷斯（Thrace）和小亚细亚（Asia Minor）的某些地区，希