

ZHONGGUO WENHUA BAIKE

中国文化百科

中华文明

全面感受中国文化  
增强民族的自豪感



全景展现中华文化的博大形态 集中凸显灿烂文明的精深内涵

# 地理

## 千年地理探索

牛月◎编著 胡元斌◎丛书主编



汕头大学出版社



壮丽河山

中国文化百科

# 地理

## 千年地理探索

牛月 编著 胡元斌 丛书主编



汕頭大學出版社

## 图书在版编目(CIP)数据

地理：千年地理探索 / 牛月编著. — 汕头：汕头  
大学出版社，2015.2

(中国文化百科 / 胡元斌主编)

ISBN 978-7-5658-1620-8

I. ①地… II. ①牛… III. ①地理学史—中国 IV.  
①K90-09

中国版本图书馆CIP数据核字(2015)第020772号

地理：千年地理探索

DILI: QIANNIAN DILI TANSUO

编 著：牛 月

丛书主编：胡元斌

责任编辑：邹 峰

封面设计：大华文苑

责任技编：黄东生

出版发行：汕头大学出版社

广东省汕头市大学路243号汕头大学校园内 邮政编码：515063

电 话：0754-82904613

印 刷：北京市俊峰印刷厂

开 本：700mm × 1000mm 1/16

印 张：7

字 数：50千字

版 次：2015年2月第1版

印 次：2015年2月第1次印刷

定 价：29.80元

ISBN 978-7-5658-1620-8

发行/广州发行中心 通讯邮购地址/广州市越秀区水荫路56号3栋9A室 邮政编码/510075  
电话/020-37613848 传真/020-37637050

版权所有，翻版必究

如发现印装质量问题，请与承印厂联系退换



# 前言



中华文化也叫华夏文化、华夏文明，是中国各民族文化的总称，是中华文明在发展过程中汇集而成的一种反映民族特质和风貌的民族文化，是中华民族历史上各种物态文化、精神文化、行为文化等方面的总体表现。

中华文化是居住在中国地域内的中华民族及其祖先所创造的、为中华民族世世代代所继承发展的、具有鲜明民族特色而内涵博大精深的传统优良文化，历史十分悠久，流传非常广泛，在世界上拥有巨大的影响。

中华文化源远流长，最直接的源头是黄河文化与长江文化，这两大文化浪涛经过千百年冲刷洗礼和不断交流、融合以及沉淀，最终形成了求同存异、兼收并蓄的中华文化。千百年来，中华文化薪火相传，一脉相承，是世界上唯一五千年绵延不绝从没中断的古老文化，并始终充满了生机与活力，这充分展现了中华文化顽强的生命力。

中华文化的顽强生命力，已经深深熔铸到我们的创造力和凝聚力中，是我们民族的基因。中华民族的精神，也已深深植根于绵延数千年的优秀传统文化传统之中，是我们的精神家园。总之，中国文化博大精深，是中华各族人民五千年来的创造、传承下来的物质文明和精神文明的总和，其内容包罗万象，浩若星汉，具有很强文化纵深，蕴含丰富宝藏。

中华文化主要包括文明悠久的历史形态、持续发展的古代经济、特色鲜明的书法绘画、美轮美奂的古典工艺、异彩纷呈的文学艺术、欢乐祥和的歌舞娱乐、独具特色的语言文字、匠心独运的国宝器物、辉煌灿烂的科技发明、得天独厚的壮丽河山，等等，充分显示了中华民族厚重的文化底蕴和强大的民族凝聚力，风华独具，自成一体，规模宏大，底蕴悠远，具有永恒的生命力和传世价值。

在新的世纪，我们要实现中华民族的复兴，首先就要继承和发展五千年来的优秀的、光明的、先进的、科学的、文明的和令人自豪的文化遗产，融合古今中外一切文化精华，构建具有中国特色的现代民族文化，向世界和未来展示中华民族的文化力量、文化价值、文化形态与文化风采，实现我们伟大的“中国梦”。

习近平总书记说：“中华文化源远流长，积淀着中华民族最深层的精神追求，代表着中华民族独特的精神标识，为中华民族生生不息、发展壮大提供了丰厚滋养。中华传统美德是中华文化精髓，蕴含着丰富的思想道德资源。不忘本来才能开辟未来，善于继承才能更好创新。对历史文化特别是先人传承下来的价值理念和道德规范，要坚持古为今用、推陈出新，有鉴别地加以对待，有扬弃地予以继承，努力用中华民族创造的一切精神财富来以文化人、以文育人。”

为此，在有关部门和专家指导下，我们收集整理了大量古今资料和最新研究成果，特别编撰了本套《中国文化百科》。本套书包括了中国文化的各个方面，充分显示了中华民族厚重文化底蕴和强大民族凝聚力，具有极强的系统性、广博性和规模性。

本套作品根据中华文化形态的结构模式，共分为10套，每套冠以具有丰富内涵的套书名。再以归类细分的形式或约定俗成的说法，每套分为10册，每册冠以别具深意的主标题书名和明确直观的副标题书名。每套自成体系，每册相互补充，横向开拓，纵向深入，全景式反映了整个中华文化的博大规模，凝聚性体现了整个中华文化的厚重精深，可以说是全面展现中华文化的大博览。因此，非常适合广大读者阅读和珍藏，也非常适合各级图书馆装备和陈列。

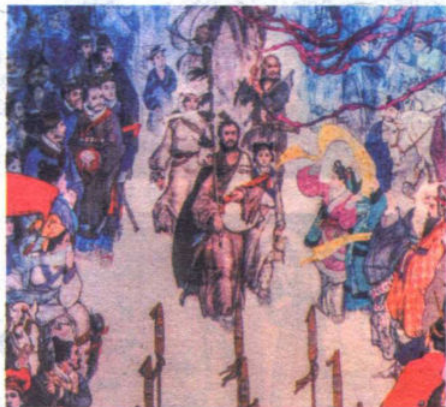


# 目录



## 考察与发现

- 002 张骞探险开辟对外新路
- 008 法显西行带回地理见闻
- 014 玄奘西行考察编写《西域记》
- 020 郑和七下西洋出访各国



## 测量与绘图

- 古代测绘发展历程 026
- 值得称道的古代军事地图 034
- 裴秀的制图六体原则 045
- 贾耽与《海内华夷图》 052
- 沈括对地理学的贡献 059



## 记载与研究

- 寻源的奇书《山海经》 070  
地理杰作《汉书·地理志》 079  
综合性地理巨著《水经注》 085  
考证山水的《徐霞客游记》 098





# 考察与发现

我国古代曾开辟了陆路新途，也曾拥有过海上的辉煌，在人类地理考察与发现历史上书写了壮丽的篇章。

汉代张骞的西域之旅和后继者的进一步探索，打开了连接西域及中亚、西亚以至南欧的国际通道，丝绸之路从此名扬世界。

西行佛国的法显和玄奘、西游万里的耶律楚材和丘处机，他们的记述使古人的地理视野得到开阔。元代马可·波罗的游记引起了欧洲人对东方的向往，而郑和开辟的新航线，为世界航海事业作出了巨大的贡献。

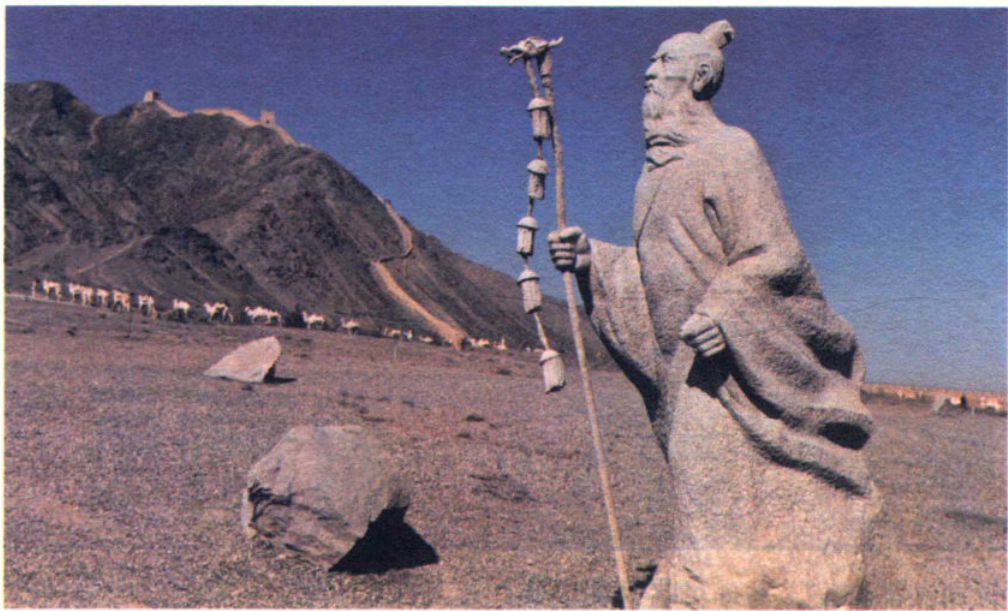


## 张骞探险开辟对外新路



汉代时将甘肃至玉门关和阳关以西，包括新疆和葱岭以西地区称为“西域”。西汉时期由张骞首次打通通往西域的路线，成为了后来名扬世界的“丝绸之路”。

丝绸之路的地理环境异常险恶，然而，我们的先民们并没有因为不利的地理条件而将之视为畏途，而是通过张骞等人的“凿空之旅”和后继者的进一步探索，成为连接西域及中亚、西亚以至南欧的国际通道。



汉朝4代，都对西域的游牧民族匈奴采取和亲政策，至汉武帝时，国力充沛，极欲讨伐匈奴，一雪数十年来和亲的耻辱。汉武帝为实行东西夹击匈奴的战略，先后两次派张骞去西域。

公元前139年，张骞率领100余人从陇西出发，向西域进发。在西行途中，被匈奴俘获，被扣留10年。后来匈奴内乱，张骞得机脱身，西至大宛。

当时大月氏已臣服于匈奴，无复仇之意，联合事不得要领，张骞居岁余而归。在归途中经过羌中，又被匈奴俘获，扣留了一年多，其后张骞乘匈奴内乱回到长安。

公元前119年，匈奴为汉军所打败，汉武帝再命张骞去西域。

张骞率一行300人，带备金银、玉帛至乌孙，想说服乌孙与朝廷联合，借此牵制匈奴。但因乌孙不知汉朝虚实，又臣服匈奴已久，故不敢与匈奴为敌。

后来乌孙及其他各地派人随同张骞回长安。西域各地也派人陆续



来到汉都长安。乌孙目睹汉朝殷实，遂与汉朝结盟。

张骞去西域所经过的路线，主要是我国和欧洲之间的内陆亚洲地区。在这条路线上，地理特征是气候异常干燥，降雨量极其稀少。其间有号称“世界屋脊”的帕米尔高原，以帕米尔高原为中心，向四周延续出喜马拉雅山、昆仑山、喀喇昆仑山、天山、阿尔泰山、阿赖山、兴都库什山等山脉，冰峰峡谷，行走艰难。

这条路线的另一富有特色的地貌和景观是沙漠和戈壁。如新疆的塔克拉玛干大沙漠、里海东部的卡拉库姆沙漠、伊朗的卡维尔沙漠等，对于行旅来说，更是一段干渴难行的艰苦旅程。

此外，由盐壳沉积而形成的崎岖起伏、犬牙交错的雅丹地貌，也是一个重要的地理障碍。

唐代诗人杨师道在《陇头水》中所描写的“映雪峰犹暗，乘冰马屡惊”，还有唐代诗人岑参在《过酒泉忆杜陵别业》中所描写的“黄沙西际海，白草北连天”，正是这些地理景观的生动写照。

而唐代西行取经僧人玄奘在《大慈恩寺三藏法师传》所描写的

“上无飞鸟，下无走兽，复无水草”，则是亲履其地的感受。

面对这样的地理环境，张骞先后两次去西域，勇敢面对艰险，表现出了超人的智慧和胆识。

张骞在留居匈奴期间，西域的形势后来发生了变化。张骞脱身之后，带领大汉使团经车师时没有向西北伊犁河流域进发，而是折向西南，进入焉耆。再沿塔里木河西行，过库车、疏勒等地，翻越葱岭，直达大宛。路上经过了异常艰苦的跋涉。

这是一次极为艰苦的行军。大戈壁滩上，飞沙走石，热浪滚滚；葱岭高如屋脊，冰雪皑皑，寒风刺骨。沿途人烟稀少，水源奇缺。加之匆匆出行，物资准备又不足。

张骞一行，风餐露宿，备尝艰辛。干粮吃尽了，就靠擅长狩猎的堂邑父射杀禽兽用以充饥。不少随从或因饥渴倒毙途中，或葬身黄沙、冰窟，献出了自己宝贵的生命。

张骞第一次去西域，既是一次极为艰险的外交旅行，同时也是一次卓有成效的科学考察。他对广阔的西域进行了实地的调查研究工





作，不仅亲自访问了地处新疆的各小国和中亚的大宛、康居、大月氏和大夏诸国；而且从这些地方又初步了解到乌孙、奄蔡、安息、条支、身毒等地的许多情况。

返回长安后，张骞将其见闻向汉武帝作了详细报告，对葱岭东西、中亚、西亚以至安息、印度诸国的位置、特产、人口、城市、兵力等状况都作了说明。

这个报告的基本内容为西汉史学家司马迁在《史记·大宛传》中保存下来。这是我国和世界上对于这些地区第一次最翔实可靠的记载。至今仍是世界上研究上述地区和国家的古地理和历史的最珍贵的资料。

张骞第二次去西域时，曾经分别派人到了大宛、康居、月氏、大夏等地。此后，汉代朝廷派出的使者沿着张骞开辟的路线还到过安息、身毒、奄蔡、条支、犁轩等地。

汉都长安人还受到安息专门组织的2万人的盛大欢迎，安息等地的人也不断来长安贸易。

张骞通使西域，使我国当时的影响直达葱岭东西。

后来的班超再度西行，正是沿着张骞的足迹，走出了誉满全球的“丝绸之路”。自此，不仅打通了中原与西域的交通孔道，而且我国同中亚、西亚以至南欧的直接交往也建立和密切起来。

汉通西域，虽然起初是出于军事目的，但西域开通以后，它的影响远远超出了军事范围。张骞具有地理探险意义的“凿空”之功，名垂青史。



### 拓展阅读

张骞在第一次去西域穿过河西走廊时，被匈奴的骑兵队抓获，并被送到匈奴王庭见军臣单于。

匈奴单于为软化、拉拢张骞，打消其去月氏的念头，进行了种种威逼利诱，还给张骞娶了匈奴的女子为妻，生了孩子。但张骞始终没有忘记汉武帝交给自己的神圣使命，没有动摇为汉朝通使月氏的意志和决心。张骞等人在匈奴一直留居了10年之久。

后来敌人的监视渐渐有所松弛。一天，张骞趁匈奴人不备，果断地离开妻儿，带领其随从，逃出了匈奴王庭。

## 法显西行带回地理见闻



东晋时期曾出现了一位著名的地理学家，他就是晋僧法显。他是我国古代历史上著名的旅行家、地理考察家、翻译家、著作家。在我国佛教史、留学史和旅行史上都占有重要地位。

法显于399年从长安出发，渡沙漠，越昆仑，到中亚，再向东南，途经当时西域和中亚诸国，历时15年，归国后写出了流传至今的《佛国记》，对我国佛教以及我国和世界文化都作出了重大贡献。

法显俗姓龚，3岁出家，20岁受具足戒。

399年，60多岁高龄的法显，约同慧景、道整、慧应、慧嵬等僧人，由长安出发，取道河西走廊，行到张掖。适逢张掖大乱，道路不通，张掖王殷勤挽留，竭诚护持供养他，因而在此宿营安居。

在张掖期间，一行人又加入了智严、慧简、僧绍、宝云、僧景等人，彼此结伴，向西前进至敦煌。

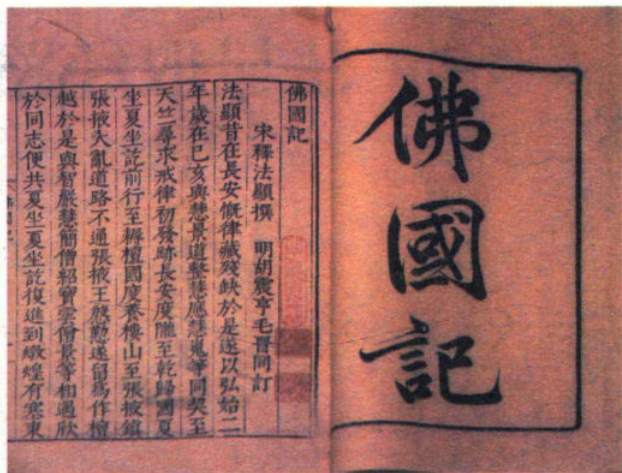
敦煌位于河西走廊的最西端，一出敦煌，就是一片广阔无垠的沙漠，幸而当时有太守李浩供给穿越沙漠的资粮，法显等人于是就与智严、宝云等分别随使先行。

沙漠之中，气候酷热，多恶风，沿途所经，上无飞鸟，下无走兽，遍目所及，茫然一片，只凭偶尔见到的枯骨为标志。

在杳无人烟的沙漠中行走，实为艰难困苦，一行几人走了一个多月后，终于到达于阗国。此地物产丰饶，人民信仰大乘佛法，法显等人因而受到了优厚的礼遇。

不久，慧景、道整随着慧达先出发前往竭叉国，法显等人则滞留在于阗国3个月，主要是为了观看从4月1日至14日的行像盛会。结束后，僧绍独自一人随胡僧到罽宾，法显等人则经子合国，南行入葱岭，到达摩国过夏。

其后，法显等人再翻山越岭，经过了25天，到达与印度接境的竭



## 法显取经路线图



叉国，与慧景等人会合，并参加国王所举行的5年大施会。

402年，法显等人向北印度前进，越过葱岭。途中地势惊险，又经年飘雪，当地人称为“雪山”。

到北印度境内的阼历国后，一行人又沿着葱岭向西南行，山路崎岖，千仞石壁，万丈绝崖。法显等人战战兢兢地攀过了700多座简陋艰险的梯道，踏踩绳桥，越印度河，到达乌苾国，在此宿营安居。

然后南下，历宿呵多国、犍陀卫国、竺刹尸罗国，到弗楼沙国。其间，僧景、宝云随慧达回国，慧应在此病故。法显独自前往那竭国，与慧景、道整会和，并在这里度过寒冷的冬天。

405年，法显再回到巴连弗邑，广为搜求经律。当时的北印度诸国