

细工花制作全书

和风布作花物语

全彩图解
视频教学

附原大尺寸纸型

玫瑰、樱花、梅花、牡丹、莲花、水仙……

蝴蝶、金鱼、鹤……

轻松做出精美饰品



松毬 著

中原出版传媒集团

中原传媒股份公司

河南科学技术出版社

细工花制作全书

松毬 著



河南科学技术出版社

· 郑州 ·

本书中文繁体字版本由旗林文化出版社有限公司在台湾出版，今授权河南科学技术出版社有限公司在中国大陆地区出版其中文简体字平装版本。该出版权受法律保护，未经书面同意，任何机构与个人不得以任何形式进行复制、转载。

项目合作：锐拓传媒copyright@rightol.com

版权所有，翻印必究

备案号：豫著许可备字-2019-A-0086

图书在版编目（CIP）数据

细工花制作全书/松毬著. —郑州：河南科学技术出版社，2019.10

ISBN 978-7-5349-9639-9

I. ①细… II. ①松… III. ①布料—手工艺品—制作 IV. ①TS973.51

中国版本图书馆CIP数据核字（2019）第162973号

出版发行：河南科学技术出版社

地址：郑州市郑东新区祥盛街27号 邮编：450016

电话：（0371）65737028 65788613

网址：www.hnstp.cn

策划编辑：梁莹莹

责任编辑：梁莹莹

责任校对：金兰苹

封面设计：任滋森

责任印制：张艳芳

印刷：北京盛通印刷股份有限公司

经销：全国新华书店

开本：720 mm × 1020 mm 1/16 印张：14 字数：330千字

版次：2019年10月第1版 2019年10月第1次印刷

定价：68.00元

如发现印、装质量问题，影响阅读，请与出版社联系并调换。

目录

content

- 5 工具材料介绍
- 10 裁布的方法
- 12 制作底台

Chapter 01

基础花形制作

- 18  圆形花瓣
- 22  尖形花瓣
- 27  梅花花瓣
- 31  菱形花瓣
- 35  叶子

Chapter 02

衍生花形制作

- 40  双层尖形花瓣
- 44  双层梅花
- 48  单层樱花
- 52  双层樱花
- 57  桔梗
- 60  雏菊
- 64  多重梅菊花
- 70  重梅
- 76  重菊
- 83  重菱形瓣
- 88  重圆形瓣
- 94  重圆加尖形瓣
- 100  花苞、花萼

Chapter 03

组合成形

❖ 垂坠制作



❖ 金属配件



Chapter 04

进阶花形制作



细工花制作全书

松毳 著



河南科学技术出版社

· 郑州 ·

作者序

我是松毬，个人兴趣是手工艺，所以各个种类的都有尝试。因为友人托我做娃娃版本的发饰，就这样开始做起了细工花。等回过神来已经过了好几年，一直做到了现在。

平时教学都是口述加上操作示范，原本就有将教学内容编集成书的打算，但是自己编目录时却编成了奇怪的东西，只好一直搁置。编辑的出现真是帮了大忙，相较于之前可以说是进展神速，到现在除了这篇序以外都完成了。

这本书收录了圆形花瓣、尖形花瓣等基础花形及其变化衍生的花形，也收录了紫阳花、水仙、莲花、牡丹这些较复杂的进阶花形，还有搭配各种配件做成饰品的做法等，从简单到复杂，可以循序渐进地练习。

现在由于信息发达，细工花也流行至西方。与东方纤细优美的风格迥异，西方的手工艺人多使用色彩鲜艳、带有光泽的缎带来折花，形成另一种大开大放的风格。

迷途之里工作室店长兼讲师

毛松毬



目录

content

- 5 工具材料介绍
- 10 裁布的方法
- 12 制作底台

Chapter 01

基础花形制作

- 18  圆形花瓣
- 22  尖形花瓣
- 27  梅花花瓣
- 31  菱形花瓣
- 35  叶子

Chapter 02

衍生花形制作

- 40  双层尖形花瓣
- 44  双层梅花
- 48  单层樱花
- 52  双层樱花
- 57  桔梗
- 60  雏菊
- 64  多重梅菊花
- 70  重梅
- 76  重菊
- 83  重菱形瓣
- 88  重圆形瓣
- 94  重圆加尖形瓣
- 100  花苞、花萼

Chapter 03

组合成形

❁ 垂坠制作



❁ 金属配件



Chapter 04

进阶花形制作



工具材料介绍

◆ 布

制作细工花的主要材料是正方形的布片，只要是平织纹无弹性的布种，包括棉布、绒布、不织布、纱布等基本上都可以拿来折花瓣。

以下为常用的几种布料。

棉布



特性：易于折出折痕，容易上手，对所有花种都适用。

因其吸水性佳，可以吸收大量用于定型的稀释糨糊，也适合制作需要塑形的特殊花种。

款式：颜色选择众多，也有各种厚度。

※ 本书示范时使用了棉布。在实际制作时可以选用其他面料。

棉麻布



特性：棉纤维与麻纤维的混纺布料，一般比棉布厚，也比棉布硬，适合制作圆形花瓣、梅花系列及其变化形态的花种。

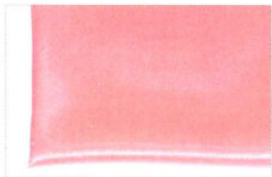
仿古布



特性：本质上是棉布，由于织法的差异，仿古布的纤维显得较粗，厚度与棉麻布相近，同样适合制作圆形花瓣、梅花系列及其变化形态的花种。

款式：颜色通常温润柔和，适合内敛风格的花朵。

缎布



特性：布面自身带有光泽，可以做出华丽的花朵，材质是蚕丝或化学纤维，较难折出折痕。因布料柔软，不适合做大尺寸的花瓣；也因吸水性差，不适合制作需要塑形的特殊花瓣，较适合制作尖形花瓣及其变化形态的花种。

款式：颜色选择较少，纯色居多。

羽二重



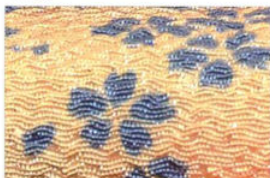
特性: 2根经纱、1根纬纱组成的平织布, 轻薄、柔软、有光泽, 常用于制作和服的内里。

材质是蚕丝, 也被称为正绢。

细致的纤维适合制作变化多样的花朵。

难度较大, 适合有制作经验的人使用。

缩緬



特性: 经纱经过捻绞织出的布料, 布面有凹凸纹路; 虽然材质是蚕丝, 但厚度相当有分量, 本身也自带光泽, 几乎适合制作所有花种, 但不适合太小的尺寸。

因产地和经纱捻绞数量的不同, 有丹后缩緬、长滨缩緬、鬼缩緬、鹑缩緬等品种。

款式: 颜色鲜艳, 也有材质是化学纤维的缩緬。

◆ 工具材料

尖头镊子



可代替手指进行各项细部动作。

手工艺小剪刀



全书主要使用的剪刀, 尖头、锋利、用着顺手即可, 一般建议使用小把的, 比较省力。

拼布小剪刀



尖头、锐利的小剪刀, 用于剪出不易毛边的细部形状。也可以用全新的剪刀代替, 但不要再用剪布以外的东西(如纸, 上过胶的布、线等)。

裁布剪刀



裁剪布料。

美工刀



用于切割保丽龙球。

圆规刀



带有刀片的圆规, 可以轻松切割出圆形, 用于切割圆形的底台。

轮刀



刀片是轮子形状的裁刀, 裁直线专用。

笔



画线用。

手缝针



缝花瓣用，最好使用7号以下的针。

手缝线



较粗的线，缝花瓣用。

黑线



较细的线，用于将几根铁丝绑在一起，为了与手缝线区分开，本书示范中使用黑线。实际制作中也可以使用其他颜色的线代替。

绣线



山茶花的花蕊材料，一般使用金黄色，也可依布料颜色搭配。

斜口钳



剪断铁丝、铝线。

平口尖嘴钳



拗折C圈、T针、9针、铁丝、铝线等。

圆嘴钳



拗折T针、9针。

牙签



给细小的部位上胶。

保丽龙胶



粘贴花瓣、底台等，本书主要使用的胶。

瞬间胶（膏状）



粘贴花朵与金属配件，与液状的相比，膏状的不容易乱流。

瞬间胶（液状）



用于加强固定金属配件，具有比较强的渗透性，可以渗进缝隙。

糨糊



花瓣定型用。

水



稀释糨糊用。

调色盘



稀释糨糊的容器。

水彩笔



用于在布上刷糨糊水定型，2号或4号即可，不需要太大的型号。

胶带



固定藤花用。

热熔胶枪、热熔胶



组装细工花和各种配件时用。

尺子



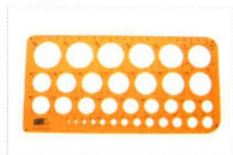
测量长度。

裁尺



比一般的尺子要厚，横向、竖向都标有刻度，配合轮刀专用，裁切布料。

圆洞尺



挖有各种尺寸圆形的尺子，可以直接在纸上描画出各种尺寸的圆形。

格线垫板



有格线的塑胶垫板，制作藤花时对齐用，选用不易粘材质的雾面（亮面的易粘住）。

切割垫



普通的切割垫，裁布及切割卡纸、保丽龙球的时候垫在底下。

珠针



在半球形底台上作为对齐用的基准。

锥子



打洞用。

各色卡纸 (200g/m²)



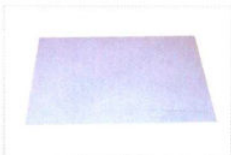
作为底台的卡纸，可以依花朵的颜色选择不同的颜色。

厚纸板 (750g/m²)



用来制作弹簧夹底台的卡纸，很厚。

透明塑料片



透明的塑料片，剪成圆形作为珠珠片的底台。

保丽龙球



切开可以用来制作半球形底台。

铁丝



有各种尺寸，本书中主要使用22号（图①）和24号（图②）的铁丝。

0.7mm 蚕丝线



有弹性，串珠用。

2mm 铝线



制作鹤的脖子。

花蕊



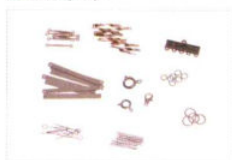
作为花蕊的材料，通常是整束一起卖，有各种颜色。

金属花蕊



作为花蕊的金属零件。

金属零件



包括C圈、T针、9针、弹簧扣等金属零件。

黑色胶带



组装金属配件时使用。

黑色缎带



与金属配件组装时使用，若佩戴者非黑发，则改用与发色同色的缎带。

梳子



用于梳整绣线。

三角盘



盛放零件，尤其是数量多的珠子。

金属细棍



绕铁丝时使用。

打火机



用来烧熔缎带和绳子。

金属配件



各式金属配件，依用途搭配细工花做成饰品。

珠子



作为花蕊的材料，有各种尺寸和颜色。

平底钻



作为花蕊的材料，有各种尺寸和颜色。

铃铛



藤花的坠饰材料，有各种尺寸和颜色。

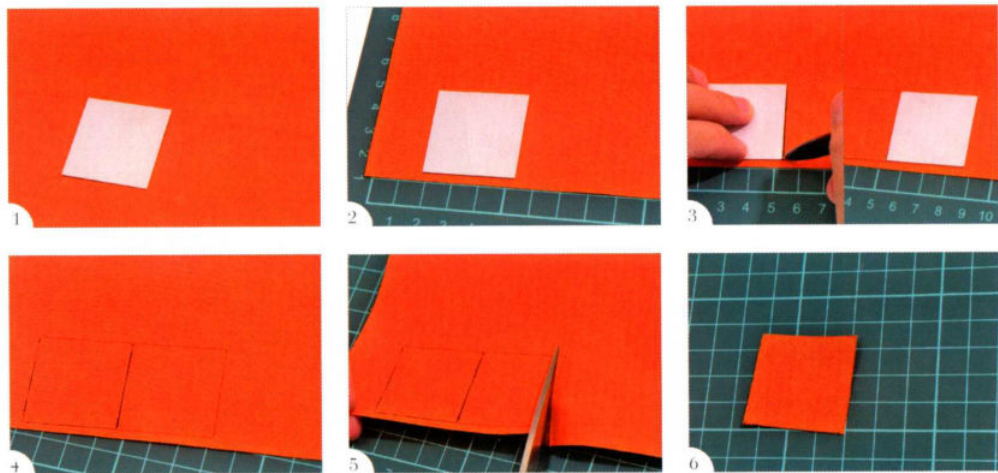
水晶珠



藤花的坠饰材料，有各种形状、尺寸和颜色。

裁布的方法

◆剪刀裁布方法



1. 用厚纸板剪出所需尺寸的正方形纸型。
2. 纸型边缘顺着布纹摆放。（注：不可以摆斜，否则裁出来的布片折起花瓣来容易歪斜。）
3. 笔尖贴齐纸型，在布上画出正方形。
4. 取下纸型。
5. 用剪刀顺着画好的线裁剪。
6. 剪下正方形布片。

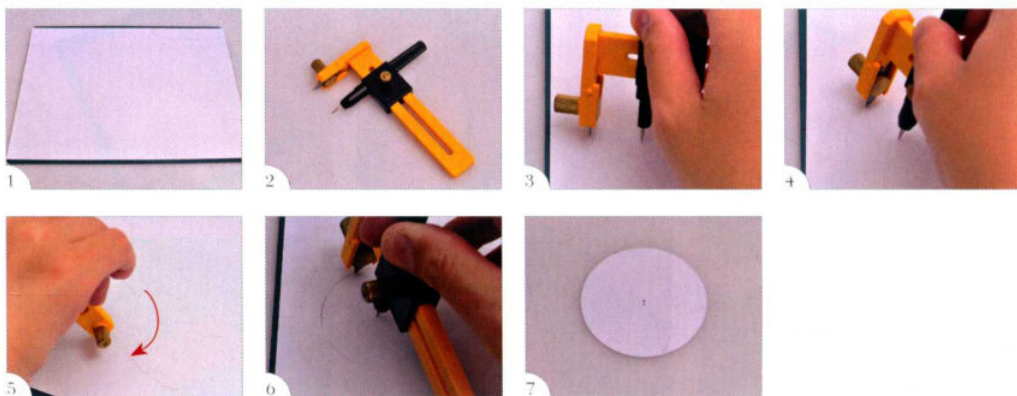
◆ 轮刀裁布方法



1. 将裁尺边缘顺着布纹摆放。
2. 用手压牢裁尺，将轮刀刀片贴齐裁尺边缘往前滑动。（注：刀片一定要贴齐裁尺边缘，不然很容易滚到裁尺上切到手指。）
3. 滑动的力度不需要太大，若是布较厚不容易切断可以多滑几次，将布边切下来。（注：不要太过用力裁布，否则容易发生意外。）
4. 把布和垫板一起旋转 180°，将裁尺上的刻度对齐切好的布边。
5. 再次将刀片贴齐裁尺边缘，往前滑动。（注：若是左撇子，布、裁尺、刀片的摆放方式则左右相反。）
6. 切下所需尺寸的布条。
7. 取下布条，横放。
8. 将裁尺上垂直的刻度对齐布条边缘，切掉布边。
9. 把布和垫板一起旋转 180°，将裁尺上的刻度对齐切好的布边。
10. 将刀片贴齐裁尺边缘，滑动裁切。
11. 切下正方形布片。
12. 重复步骤 9~11，切出所需数量的布片。

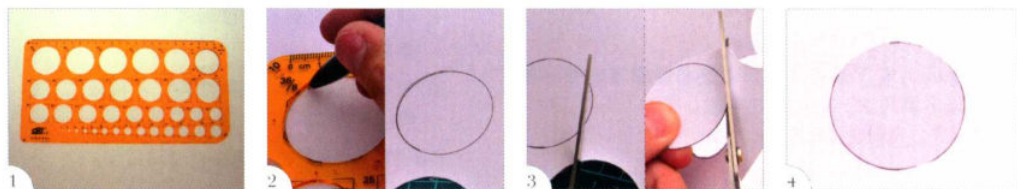
制作底台

◆ 圆形卡纸底台——无铁丝 I



1. 底台使用较厚的白卡纸。（注：也可以替换成其他颜色的卡纸。）
2. 取出圆规刀。
3. 将圆规刀打开，调成需要的半径后固定，把带针的那端刺入卡纸。（注：底下需垫切割垫，或者垫其他有厚度的东西。）
4. 针尖不动，转动圆规刀，用刀片在卡纸上划出圆弧。
5. 转一整圈，用刀片在卡纸上切出完整的圆形。
6. 若是卡纸较厚，刀片不容易切断的时候，多转几圈切割，不要硬用力一刀割完。
7. 将圆形卡纸取出，完成基本的圆形卡纸底台。

◆ 圆形卡纸底台——无铁丝 II



1. 取出圆洞尺。
2. 把圆洞尺放在卡纸上用手压住，笔尖顺着圆形的内框画圆。
3. 用剪刀沿着圆形的笔迹剪下。
4. 完成基本的圆形卡纸底台。