

面塑大师手把手指导

国内权威机构

倾情推出

匠心筑梦◎成就人生◎文化遗产◎重放光芒

# 面塑制作教程

第二版

新东方烹饪教育◎组编

# 面塑



# 面塑 制作 教程

(第二版)

新东方烹饪教育 组编

中国人民大学出版社

·北京·

## 图书在版编目 (CIP) 数据

面塑制作教程 / 新东方烹饪教育组编. —2版. —北京: 中国人民大学出版社, 2020.1  
ISBN 978-7-300-27889-6

I. ①面… II. ①新… III. ①面塑-装饰雕塑-技术培训-教材 IV. ①TS972.114

中国版本图书馆CIP数据核字(2020)第024295号

## 面塑制作教程 (第二版)

新东方烹饪教育 组编

Miansu Zhizuo Jiaocheng

---

出版发行	中国人民大学出版社		
社 址	北京中关村大街31号	邮政编码	100080
电 话	010-62511242 (总编室)		010-62511770 (质管部)
	010-82501766 (邮购部)		010-62514148 (门市部)
	010-62515195 (发行公司)		010-62515275 (盗版举报)
网 址	<a href="http://www.crup.com.cn">http://www.crup.com.cn</a>		
	<a href="http://www.ttrnet.com">http://www.ttrnet.com</a> (人大教研网)		
经 销	新华书店		
印 刷	北京瑞禾彩色印刷有限公司		
规 格	185mm × 260mm 16开本	版 次	2018年10月第1版 2020年1月第2版
印 张	14.50	次	2020年1月第1次印刷
字 数	290 000	价	55.00

---

版权所有

错 负责调换



## 本书编委会名单

编委会主任

金晓峰

编委会副主任

汪俊

编委会成员

孟军中 白冶宇 刘石磊

高生 胡应东 刚永超



## 第 二 版 前 言

中国是一个地大物博、有着悠久历史的国家，在这片古老的大地上流传着很多的民间工艺。

面塑起源于汉代，流传于民间。到了近代受文人艺术的影响，面塑的内容和形式不断出新，整体水平产生质的飞跃，表现手段和表现技巧日臻成熟完善。

现代面塑艺术以它绝美的身姿备受世人青睐。正是因为它所注入的文化的积淀和创作者不断进取的热情与才思，使得它成为一种出于俗而脱于俗的朴素文化。

面塑是艺术，面塑是技术，面塑是文化。正是有了匠心精神，有了不断进取的精神，才使面塑文化在今天的雅俗文化对流中以其独特、完整的形象俏立

于民间艺术之林。

面塑艺术之前不太被教育界所重视，实际上面塑艺术是很有教育价值的。面塑艺术以其形象传达着一个个动人的故事。人们可以通过面塑的孙悟空、猪八戒、白娘子、穆桂英、水浒英雄、三国英雄等形象给孩子讲述相关的历史故事，从而潜移默化启迪孩子的智慧。

新华教育为了传承优秀的面塑文化，并传播它深远的教育意义，特编纂了《面塑制作教程》这本教材，并做了修订。本书共分三章，从面塑的基础知识、普通面塑制作和民间艺术面塑制作三个方面进行介绍，并提供了非常详细的制作流程。

对于面塑学习者来说，这是一本很好的、很有价值的、很实用的参考书籍。

# 目 录

## 第一章

# 面塑基础知识

- 一 面塑工具及其功能 · 002
- 二 面团配方与配制流程 · 006
- 三 色彩基本理论 · 009
- 四 人体结构知识 · 012

## 第二章

# 普通面塑制作

- 1 樱花 · 016
- 2 罂粟花 · 019
- 3 芙蓉花 · 022
- 4 向日葵 · 027
- 5 多肉 · 031
- 6 孔雀 · 034
- 7 京剧人物 · 039
- 8 鱼 · 044
- 9 公鸡 · 049
- 10 老虎 · 054
- 11 牛 · 059
- 12 天使 · 064
- 13 老人 · 069



### 第三章

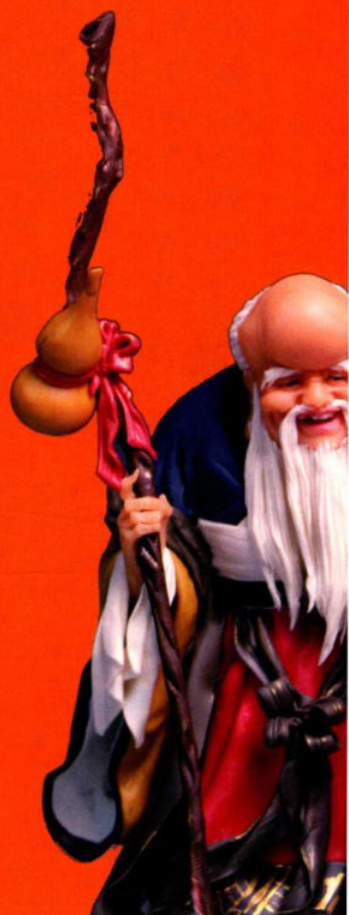
# 民间艺术面塑制作

- |    |         |       |
|----|---------|-------|
| 1  | 寿星      | · 076 |
| 2  | 旗袍风韵（一） | · 083 |
| 3  | 旗袍风韵（二） | · 088 |
| 4  | 教子      | · 093 |
| 5  | 昭君      | · 101 |
| 6  | 关公      | · 107 |
| 7  | 弥勒佛     | · 115 |
| 8  | 自在观音    | · 125 |
| 9  | 财神      | · 130 |
| 10 | 李白      | · 135 |
| 11 | 杨贵妃     | · 140 |
| 12 | 贾宝玉     | · 145 |
| 13 | 林黛玉     | · 150 |
| 14 | 诸葛亮     | · 155 |
| 15 | 何仙姑     | · 160 |
| 16 | 白娘子     | · 166 |
| 17 | 许仙      | · 171 |
| 18 | 青蛇      | · 176 |
| 19 | 钟馗      | · 182 |
| 20 | 哪吒      | · 187 |
| 21 | 美猴王     | · 192 |
| 22 | 嫦娥      | · 199 |
| 23 | 托塔天王    | · 204 |
| 24 | 吕洞宾     | · 210 |
| 25 | 天女散花    | · 216 |
| 26 | 麻姑献寿    | · 221 |



# 面塑基础知识

## 第一章



(一) 面塑工具



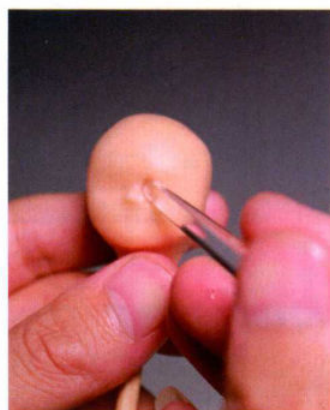
## ·(二) 面塑工具的功能示意·



①



②



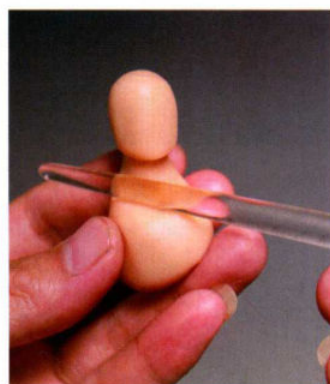
③



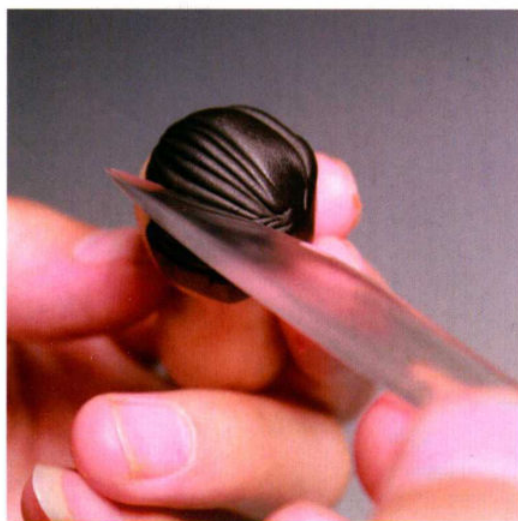
④



⑤

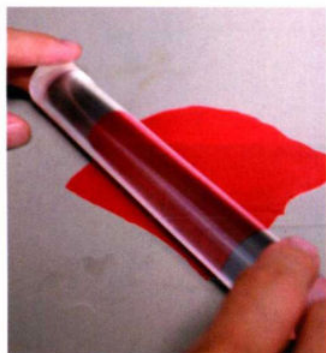


⑥



⑦

1. 主刀定出人物眉骨、眼睛。
2. 主刀挑出人物的鼻子。
3. 点刀压出人物眼睛结构、位置。
4. 点刀压出嘴部结构。
5. 开眼刀开出眼睛结构。
6. 滚刀滚出人物脖子结构。
7. 切刀划出人物的头发。



8



12

8. 擀面棒擀出衣服的面片。

9. 切刀划出衣服的形状。

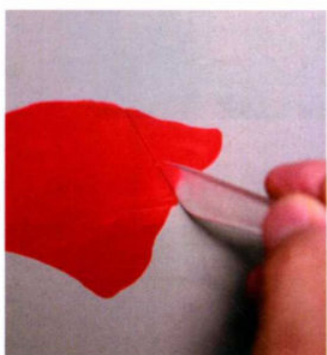
10. 嵌刀镶上耳朵。

11. 塑形刀开出衣服的袖口。

12. 衣褶刀压出衣服关节结构。

13. 勾花刀勾出图案。

14. 拨刀刮出面片。



9



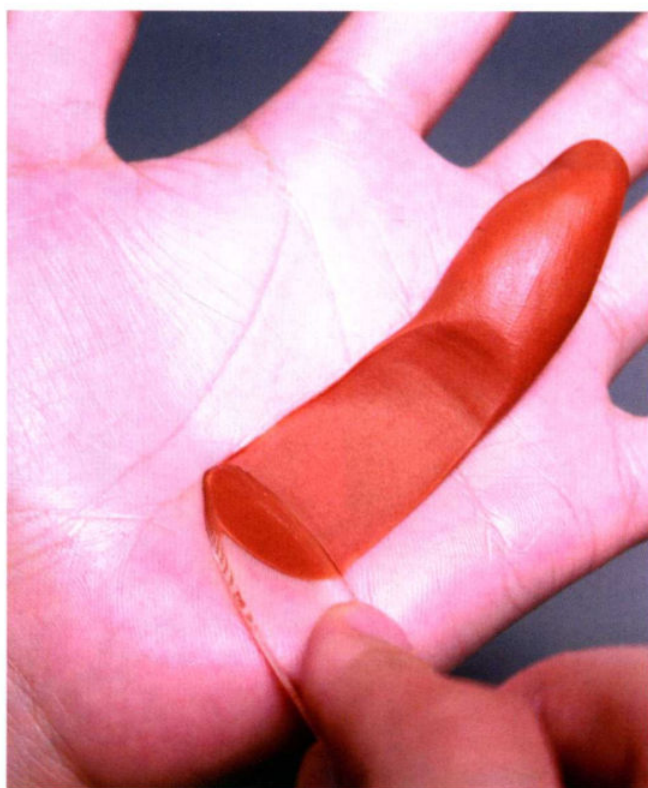
13



10



11



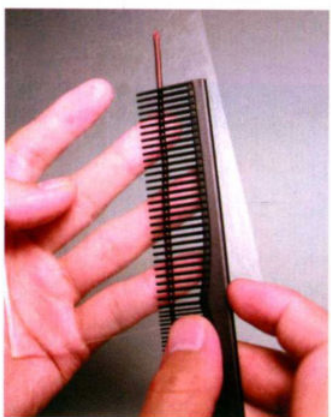
14



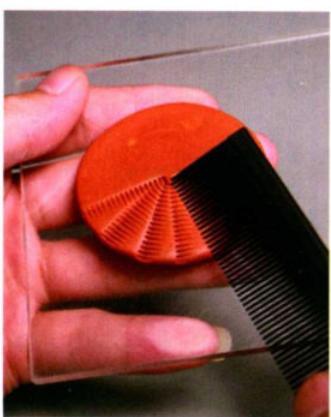
15



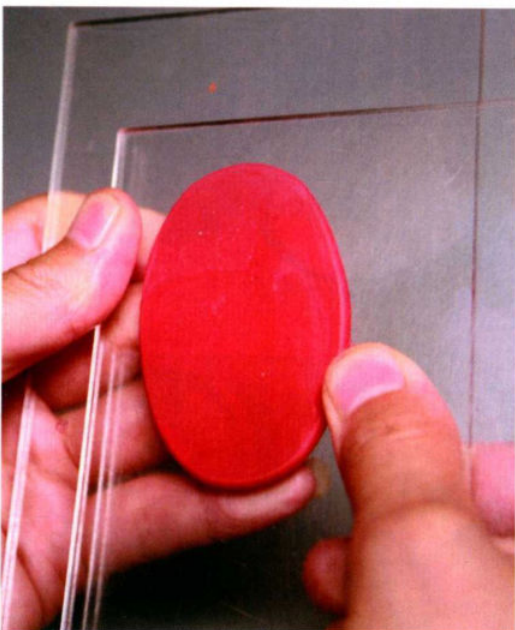
16



17



18



19



20

15. 拨刀的刀尖拉出碎花。

16. 面板可以搓出长条。

17. 用梳子滚压出佛珠。

18. 梳子压出草帽。

19. 面板压出面片。

20. 剪刀剪出手指。

## 二

# 面团配方与配制流程

### (一) 面团配方

#### 配方

高筋面粉  
300g

低筋面粉  
200g

糯米粉  
300g

蜂蜜  
30g

水  
560~600g

防腐剂  
60g

盐  
10g

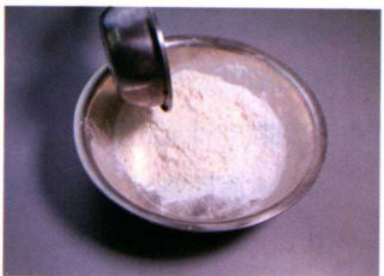
甘油  
60g



## （二）面团配制流程



①



②



③



④

1. 将高筋面粉、低筋面粉倒入盆中。

2. 将糯米粉、盐倒入盆中。

3. 将倒入盆中的所有原料搅拌均匀。

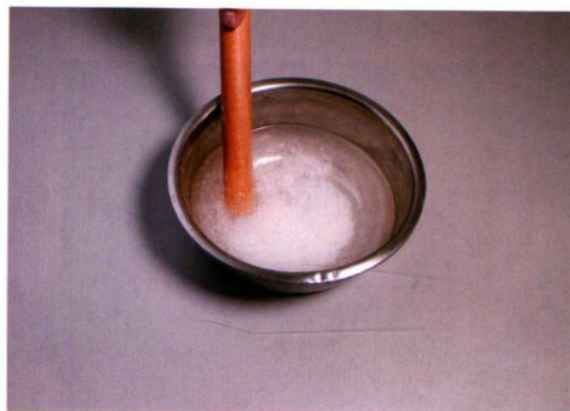
4. 将防腐剂倒入水中搅拌均匀。

5. 将蜂蜜倒入水中搅拌均匀。

6. 将甘油倒入水中搅拌均匀。



⑤



⑥



7



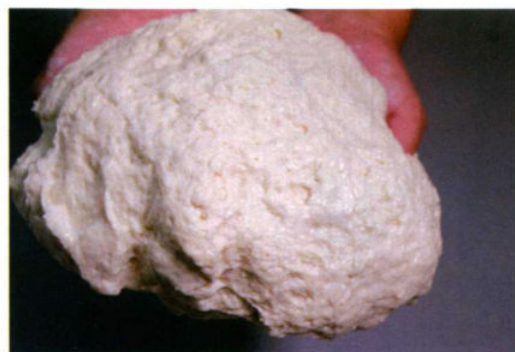
8



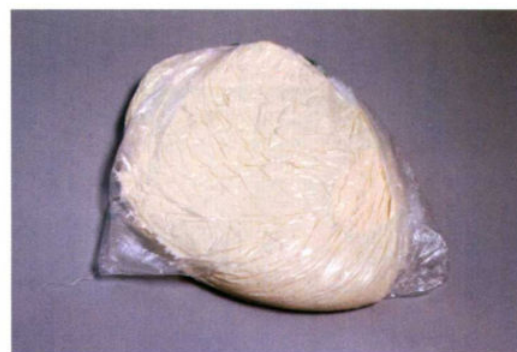
9



10



11



12

7. 将搅拌均匀的水倒入面粉中。

8. 将面粉搅拌成疙瘩状。

9. 将面粉揉成团状。

10. 将面团继续揉至蜂窝状。

11. 将揉成蜂窝状的面团取出。

12. 将面团装入塑料袋中封口，醒两个小时，然后上锅蒸制半个小时。

### 三

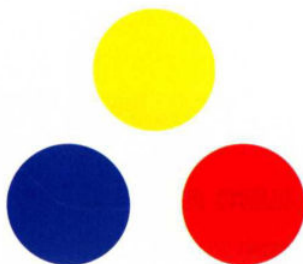
## 色彩基本理论

没有一定的色彩知识，一切色彩活动就无从下手。在千变万化的色彩世界中，人们视觉感受到的色彩非常丰富，按种类分为原色、间色和复色。就色彩的系别而言，可分为无彩色系和有彩色系两大类。

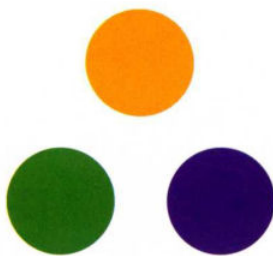
**原色：**也叫“三原色”，即红、黄、蓝三种基本颜色。自然界中的色彩种类繁多，变化丰富，其中红、黄、蓝是最基本的颜色，是其他任何颜色调配不出来的。但原色相互混合，可以调和出其他各种颜色。

**间色：**也叫“二次色”，是由三原色调配出来的颜色。红与黄调配出橙色，黄与蓝调配出绿色，红与蓝调配出紫色，因此橙、绿、紫三种颜色被称为“三间色”。在调配时，各种原色的分量有所不同，就能产生丰富的间色变化。

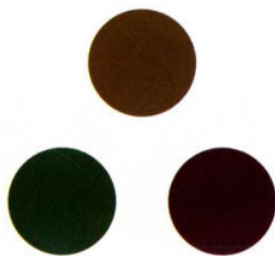
**复色：**也叫“三次色”，是用原色与间色相调或用间色与间色相调而成的复合色。复色是最丰富的色彩家族，千变万化，丰富异常。复色包括原色和间色以外的所有颜色。



三原色

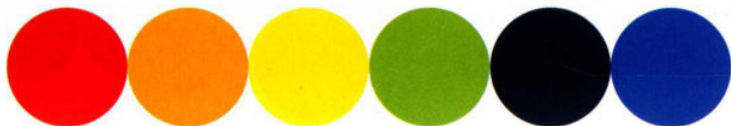


三间色



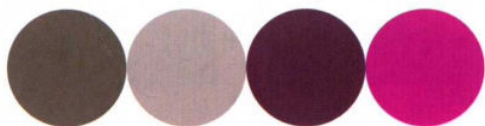
复色

**色相：**即每种色彩的相貌、名称，如朱红、橘红、翠绿、湖蓝、群青等。色相是区分色彩的主要依据，是色彩的最大特征。色彩的称谓，即色彩与颜料的命名有多种类型与方法。



色相

**纯度：**又称饱和度、鲜艳度、彩度、含灰度等，指色彩的纯净程度。色相中无其他色素的色彩纯度，就是该色相的饱和度。光谱反映出的极其艳丽的色相，称为强纯度色相。如红、橙、黄、绿、青、蓝、紫均接近于光谱色相。红色相中，朱红、正红接近于光谱色相，为强纯度色相；而淡红、洋红、大红均为减弱了的色相，则称为弱纯度色相。



纯度

**明度：**表示色彩的明暗深浅程度。明度接近于白为明色，明度接近于黑为暗色。

在光谱的色带中，红、橙、黄、黄绿比较明亮；深绿、青、蓝、紫、紫红比较深暗。在有彩色系统中，黄最明，紫最暗；在无彩色系统中，白最明，黑最暗。同一类色相，越浅则越明，越深则越暗。



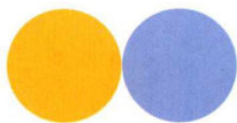
明度

**冷暖：**即色性。色彩的冷暖是心理因素对色彩产生的感觉。人们见到暖色（如红、橙、黄）类的色彩，会产生欢乐、温暖、开朗、活跃等情感反应；见到冷色（如蓝、青等）类的色彩，会联想到海洋、月亮、冰雪、青山、绿水、蓝天等，会产生宁静、清凉、深远、悲痛等情感反应。

**饱和度：**即色彩的纯度强弱，是指色相感觉明确或含糊、鲜艳或混浊的程度。

**色彩对比：**即两种纯色或未经混合的颜色对比。两种纯色等量并列，色彩相对显得更为强烈。

当两种不同的色相并列在一起时，给人的色彩感觉和两色分开放置时不一样。两色并列时，双方会增加对方色彩的补色成分。



色彩对比