

启真·文史丛刊

朱万章 著

鑒古積微錄

续编



浙江大學出版社  
ZHEJIANG UNIVERSITY PRESS

启真·文史丛刊

鑒畫積微錄

续编



朱万章 著



ZHEJIANG UNIVERSITY PRESS  
浙江大学出版社

## 图书在版编目(CIP)数据

鉴画积微录续编 / 朱万章著. —杭州: 浙江大学出版社, 2019. 9

ISBN 978-7-308-19407-5

I. ①鉴… II. ①朱… III. ①书画艺术—鉴赏—中国—明清时代 IV. ①J212.052

中国版本图书馆 CIP 数据核字 (2019) 第 161278 号

## 鉴画积微录续编

朱万章 著

---

责任编辑 周红聪

文字编辑 李 卫

责任校对 吕倩岚

装帧设计 李 岩

出版发行 浙江大学出版社

(杭州天目山路 148 号 邮政编码 310007)

(网址: <http://www.zjupress.com>)

制 作 北京大有艺彩图文设计有限公司

印 刷 北京时捷印刷有限公司

开 本 635mm × 965mm 1/16

印 张 16.5

字 数 185 千

版 次 2019 年 9 月第 1 版 2019 年 9 月第 1 次印刷

书 号 ISBN 978-7-308-19407-5

定 价 59.00 元

---

版权所有 翻印必究 印装差错 负责调换

浙江大学出版社市场运营中心联系方式: (0571) 88925591, <http://zjdxcbstmall.com>



元王蒙《葛稚川移居图》，纸本设色，139.5厘米 × 58厘米，故宫博物院藏



明仇英《桃源仙境图》，绢本设色，175厘米 × 66.7厘米，天津博物馆藏



明徐渭《竹石图》，纸本墨笔，122厘米 × 38厘米，广东省博物馆藏



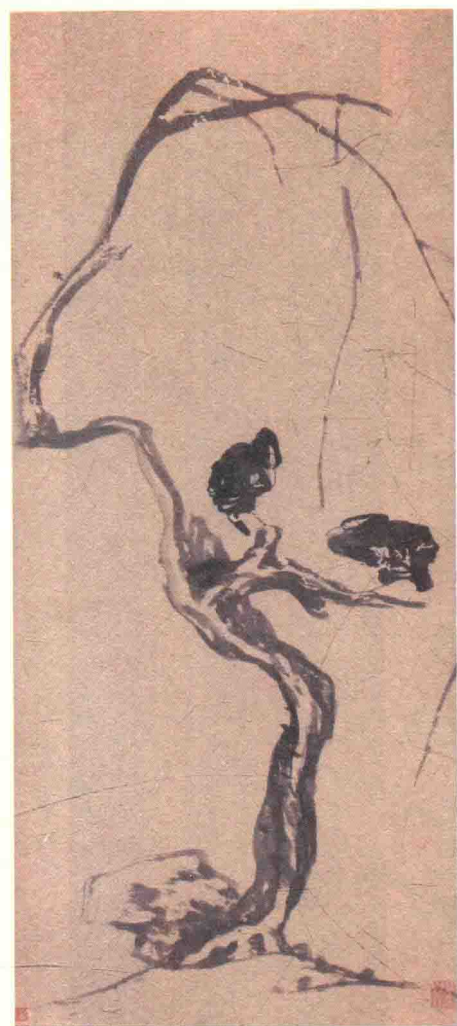
明顾见龙《祝寿图》，绢本设色，197.7厘米 × 96.4厘米，广西壮族自治区博物馆藏



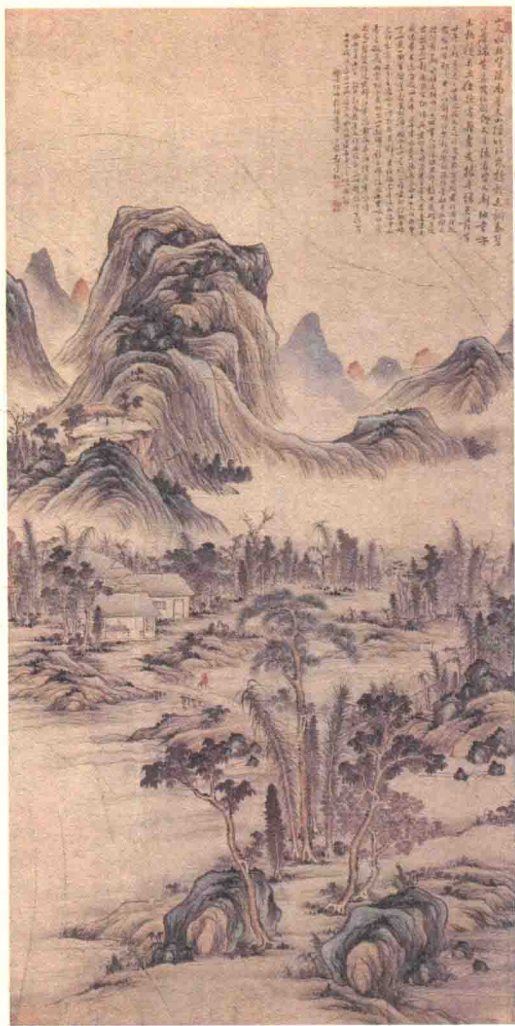
清王时敏《午瑞图》，纸本墨笔，131.2厘米×58.6厘米，广东省博物馆藏



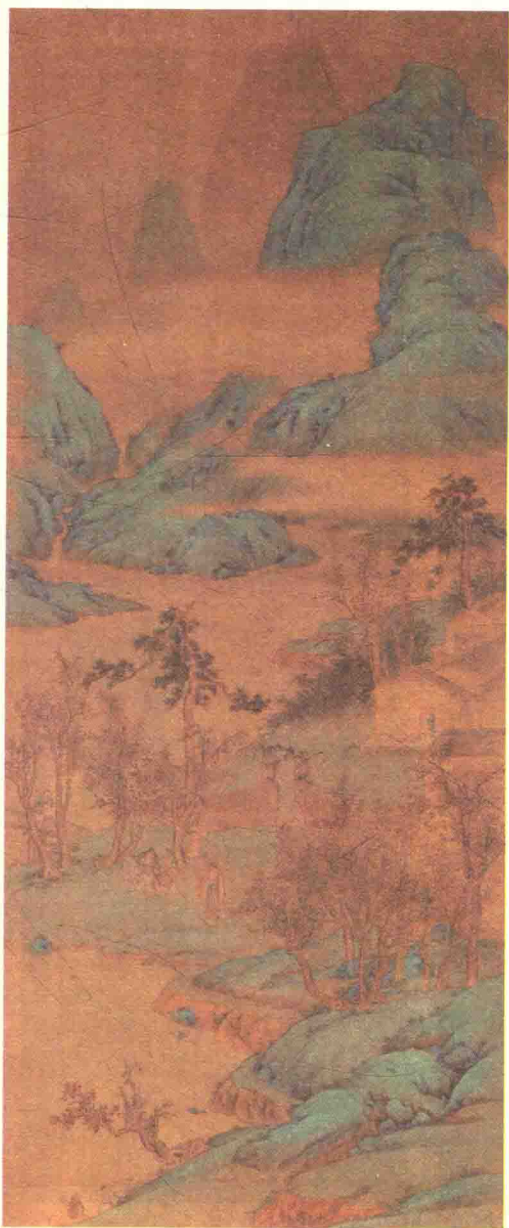
清翟继昌《山水》轴，纸本设色，141.4厘米×37.8厘米，广东省博物馆藏



清朱耷《枯树寒鸦图》，纸本墨笔，126.5厘米 × 55厘米，佛山市博物馆藏



清黎简《山水图》，纸本设色，234厘米 × 117厘米，佛山市博物馆藏



清陈政《秋林觅句图》，绢本设色，177厘米×72.5厘米，广东省博物馆藏



清叶梦草《金碧荷塘读书图》，纸本设色，99厘米×27.5厘米，广东省博物馆藏



清华岩《秋枝双鹭图》，纸本设色，143厘米 × 49厘米，广东省博物馆藏



靳石庵《长春图》，80.5厘米 × 27厘米，纸本设色，南海博物馆藏

## 自序

近读徐森玉（1881—1971）的《汉石经斋文存》，其中《〈画苑掇英〉序》一文讲到历来书画鉴定胶执于某一画家在某一时期的特点，拘泥于画家的署款、印鉴和画的质料，且特别看重历代著录。在他看来，这些因素虽然重要，“却都不可以认为这已是全盘的根据”，真正鉴定书画的主要依据在于时代风格与个人风格，继而还提出辨真伪与识优劣的问题。这篇文章写于1955年5月。在近9年后，比徐森玉小33岁的书画鉴定家张珩（1914—1963）在中央美术学院美术史论系发表了《怎样鉴定书画》的演讲，亦提出了书画鉴定的主要依据（时代风格与个人风格），同时还指出辅助依据为印章、纸绢、题跋、收藏印、著录、装潢以及辨真假和明是非的问题。张氏的演讲由当时听讲者薛永年等先生记录整理，于1964年发表在《文物》杂志上，后来再由文物出版社等各大机构相继付之剞劂，在书画鉴定界影响甚巨。但凡从事书画鉴定者，几乎没有人不读张氏此书的，以至于提起现代书画鉴定学之发轫，无不以张珩此书为嚆矢，而对张氏前辈徐森玉的首创之功则鲜有人论及。

徐森玉和张珩都是我所敬重的鉴定大家，我对两位硕德耆宿所创建的书画鉴定理论的孰先孰后无意臧否，但两位鉴定家离我们所处的年代并不遥远，他们关于书画鉴定的理论的际遇却不同，且在书画鉴定界的影响何止霄壤。这固然是因两人所处地域不同（一个

在北京，一个在上海）所造成的传播范围不同，但与后学如吾辈者未能深入梳理、研读及盲目从众等诸多因素也不无关系。很显然，在书画鉴定中，无论对个案的研究，还是书画鉴定理论的建构，以及对前人经验的分享与发展，都有很多亟待解决的课题。基于此，我一直在做的一项工作，就是在个案的探索中——甚至在细枝末叶的考察中，站在前人的肩上，努力完善和丰富书画鉴定的成果，以绵薄之力将书画鉴定一代一代地向前推进。因而，本书所倡导的“微”，其用意即在于斯。见微知著，众人拾柴，自然也就能卓有所成，承前启后。

需要说明的是，本书之所以为续编，在于《鉴画积微录》付梓后所产生的社会效益。完全出乎意料的是，正编获得“2018 书业年度评选·年度图书”荣誉，显示此书拥有一定数量的受众，这让我甚感欣慰，因而便有酝酿梓行续编之举。

因工作之便与兴之所至，我有机会观摩各地所藏法书名绘。大饱眼福之余，往往对铭心绝品多有所感，便记录下来，这就形成了本书的上篇。在九篇文章中，有四篇是鉴定广东省博物馆、佛山市博物馆、广东南海博物馆和惠州市档案馆书画之后的读画记；另外五篇分别谈元代绘画中的葫芦、明清青绿山水画、历代《兰亭修禊图》、端午题材绘画和清代岭南刻帖等。下篇的十二篇文章，都是对个案的讨论，涉及赵孟頫不同时期的书法，仇英绘画的传播与影响，吴荣光鉴藏印，居巢、居廉和王一亭的葫芦画，吴大澂和吴昌硕的合作画，袁祖志、任预和谢稚柳的山水画，齐白石的草堂图，苏庚春与黄宾虹的翰墨因缘，张大千三兄张丽诚的绘画，等等。从时代而论，远自元代，近至 20 世纪下半叶。从主题看，本书有谈鉴藏，也有谈绘画题材，还有谈风格、交游、真伪，更有对画史的

钩沉。

书中所涉及的书画，大多为直接寓目，且他人较少论及，因而重点显现出材料的“新”。书中除谈清代岭南刻帖写于2000年外，其他诸篇均成稿于近十年，尤其是近两三年，所以反映出最新的“眼福篇”。当然，诸文毕竟不是就某个主题深入研究的学术专研，大多只是浅尝辄止式的过眼札记，故就全书结构来说，似有庞杂之嫌，但这恰好是我近年来陆续问世的同类书的一个特色，与其他纯学术性论文或论著互为补充，相映成趣，或者也可以说是学术研究的延伸与扩展。不知博雅诸君以为如何？

朱万章

己亥正月十九于京华之景山小筑

<b>上篇</b>	<b>1</b>
元代绘画中的葫芦	3
明清青绿山水画札记	12
《兰亭修禊图》刍议	34
画中端午散记	41
粤博绘画过眼要录	47
清代岭南刻帖叙录	73
惠阳鉴画印记	100
西樵读画记	113
禅城读画记	132
<b>下篇</b>	<b>147</b>
不同时期的赵孟頫书风	149
仇英作品的鉴藏与影响	156
吴荣光书画鉴藏印说	180
“二居”画中的葫芦	192
袁祖志与《杨柳楼台图》	196
吴大澂与吴昌硕的合作画	204
任预与《溪山垂钓图》	209
齐白石草堂题材绘画研究	213
苏庚春与黄宾虹	226
从藤蔓到配饰：王一亭的葫芦画	231
张大千三兄也擅画	238
谢稚柳与《丹霞游屐》	242

上 篇



## 元代绘画中的葫芦

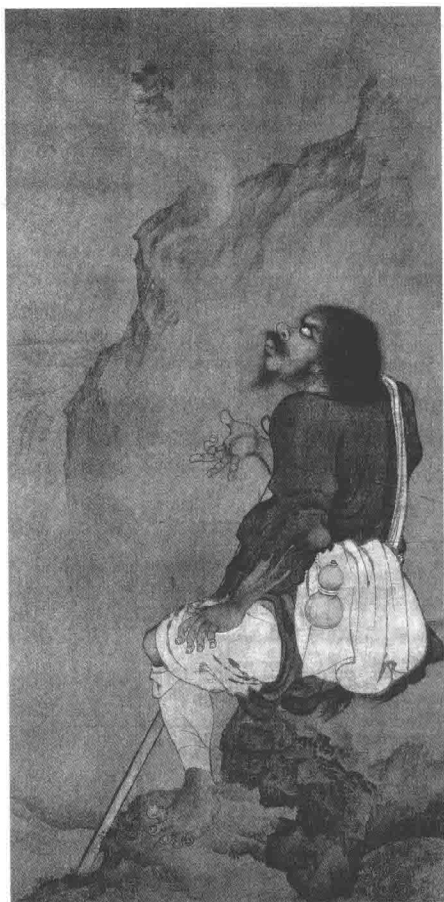
颜辉是宋末元初的画家，生平事迹在史籍中记载甚少，只知其“能画山水、人物、鬼神，士大夫皆敬爱之”<sup>[1]</sup>，在元大德年间曾绘制过辅顺宫的壁画。作品传世极少，在现存的两件以“八仙”之一的铁拐李为角的人物画中，我们均可见到葫芦的形象。两幅画一件名为《李仙像》轴（故宫博物院藏），一件名为《铁拐图》（日本知恩寺藏），均以人物为主、山水为辅。前者所绘李铁拐正坐于岩石之上，紧闭双唇，怒目，斜眼望着前方。李铁拐蓬头垢面，衣衫褴褛，赤脚，腿肚上缠着白色布带，右脚勾住木杖，左脚着地。右手按住木杖，袖口滑向手臂；左手抬起放于胸前，白色袖口边沿若隐若现一只亚腰葫芦，一条绳子系着葫芦腰部。李铁拐背后为飞泻的瀑布和参天的古树，似云似雾的留白与李铁拐黝黑的面容、褐色的衣服形成鲜明的对比。后者所绘李铁拐侧坐于山石上，面向一望无际的山峦，头向左前仰望，胡须微翘，目光如炬。右手张开，食指弹向前方，左手放在左腿之白色绷带上，拐杖置于右脚前侧，右肩斜背着一个白色布袋，布袋外侧悬挂着浅黄色的亚腰葫芦。葫芦的腰部缠着一绳。有趣的是，葫芦的龙头为一个活塞状的盖子，随时可以拧开。顺着李铁拐食指弹出的方向，一缕白烟升起，直至云

[1] 庄肃《画继补遗》卷下，第18页，人民美术出版社，1964年。

端，一人腾云驾雾，似为李铁拐放出的驱魔大法。颜辉笔下的两个李铁拐形象极为接近，但各有千秋：一静一动，一明一暗，一内敛一奔放。无论怎样，葫芦却始终不离不弃。葫芦作为驱邪纳福的法物，成为李铁拐形象的标准配饰。李铁拐的形象在元代以前的绘画中极为少见，自从颜辉开始，在画史上相继出现。因而，就这一点来说，颜辉在道释人物画方面，是有筚路蓝缕之功的。

民国时期在日本展出“宋元明清名画大观”，轰动一时，因展览而出版了同名画集<sup>[1]</sup>，其中就有日人伯爵前田利男君收藏的颜辉《群仙图双幅之内》两件。有一件所写为三个仙人，三人均腾云驾雾，居中者展卷谛视，一人肩扛花篮，而头发花白者则肩背画卷，手托一盒，盒中盛一葫芦。葫芦为倾斜躺卧，白描画法，葫芦身上有零星的斑点。盒子一旁，烟雾徐徐升腾。就画面本身看，葫芦当为仙人之法器。

此外，颜辉还画过钟馗、



元颜辉《铁拐图》，绢本设色，161.5厘米×79.7厘米，日本知恩寺藏

[1] 《宋元明清名画大观》，广陵书社，2005年。