

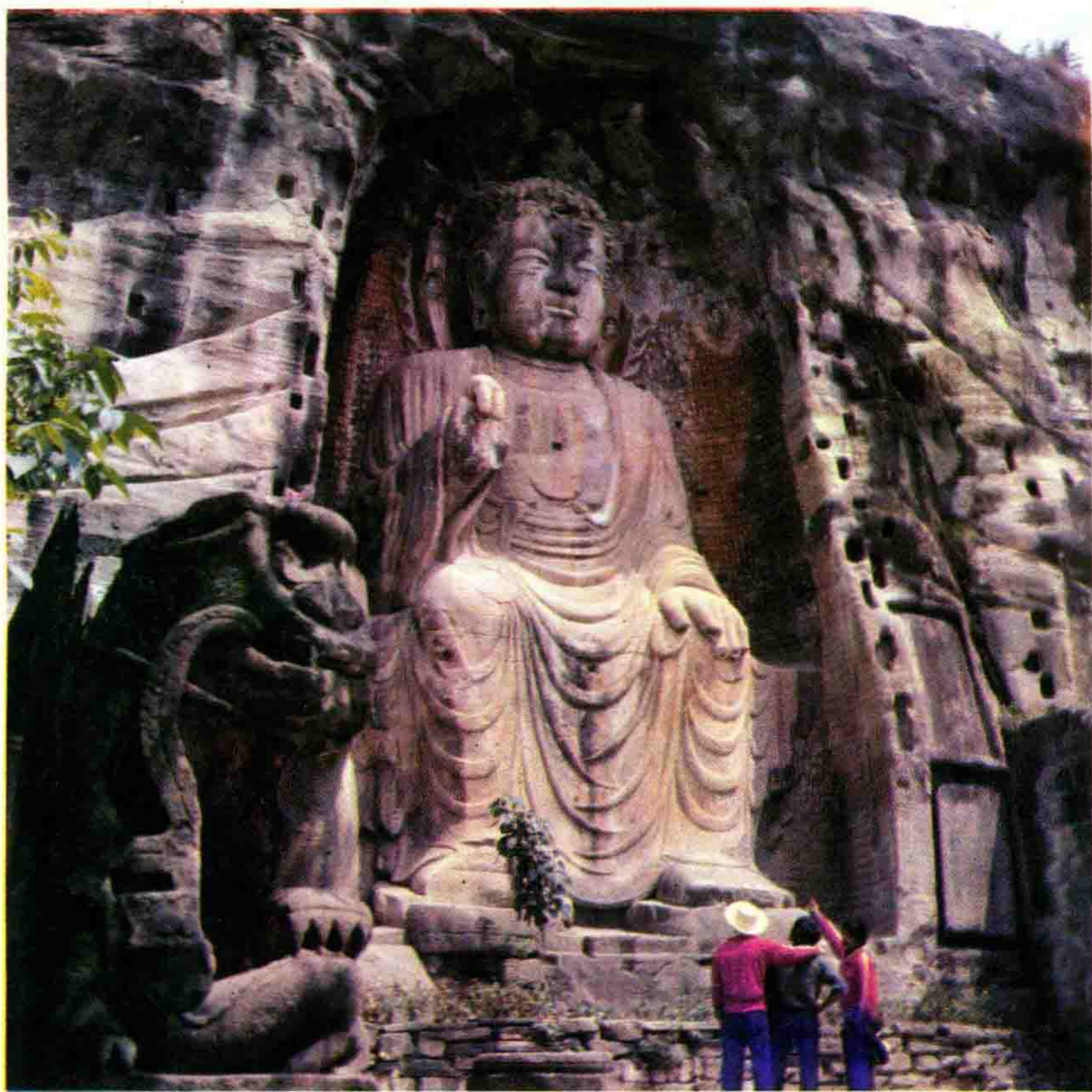
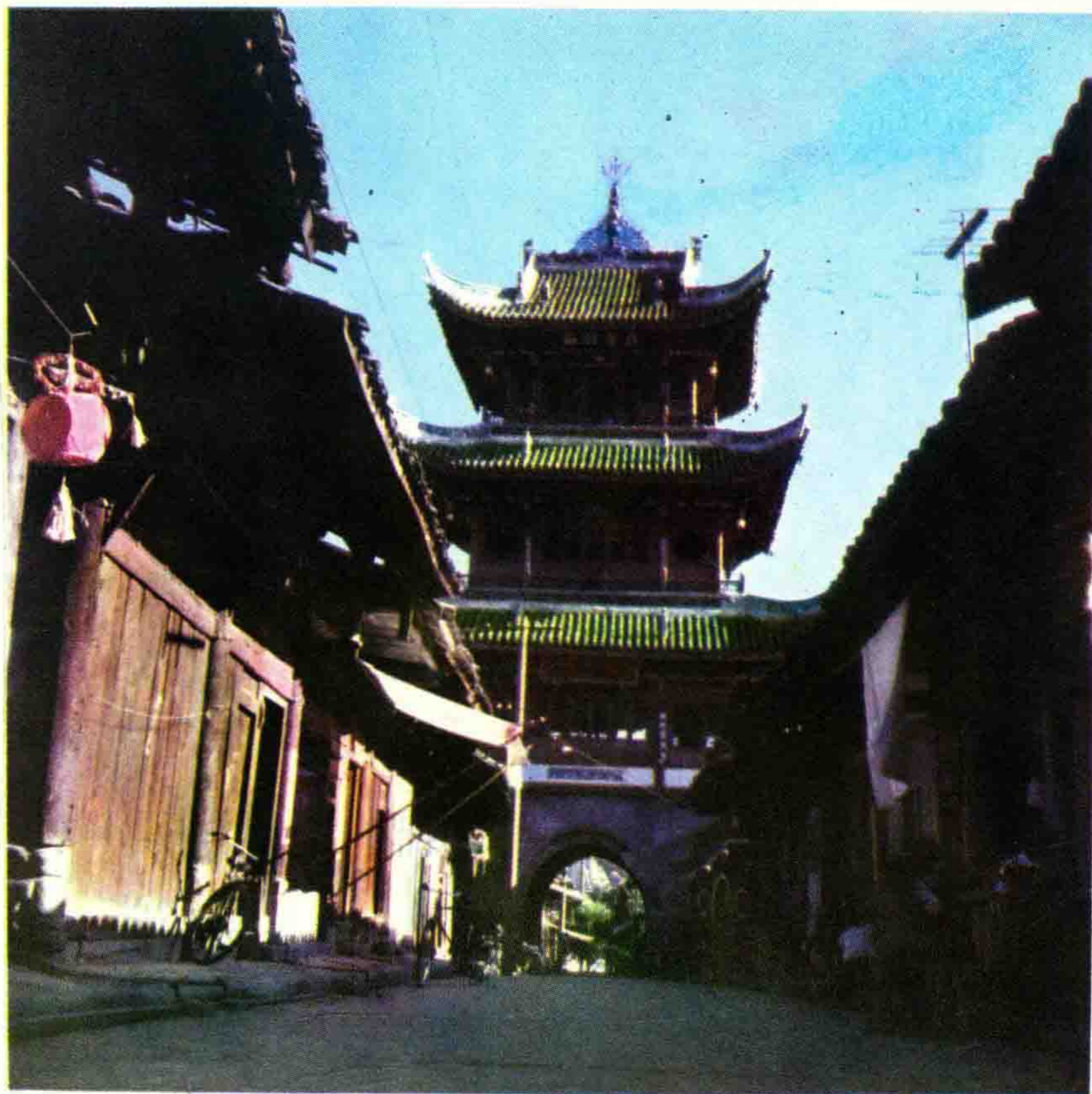
四川省阆中县地名录

SICHUANSHENG LANGZHONGXIAN DIMINGLU

四川省阆中县地名领导小组编印

一九八四年十二月

华光楼；（初建于唐，历遭火焚，清同治重修）。



唐代大佛石刻

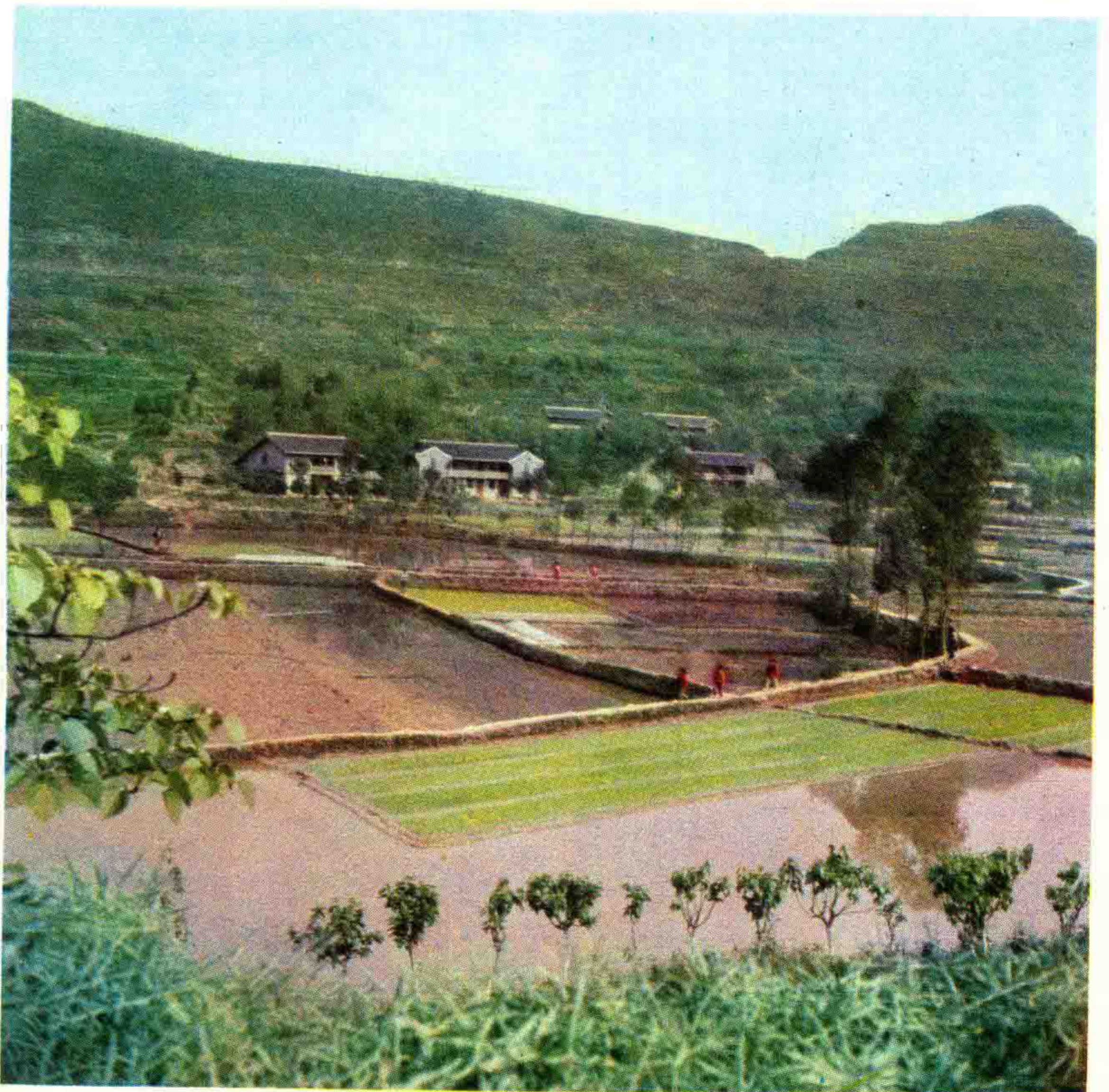
锦屏公园



古城新景



阆中汽车站



农村风光



閩 中 县



全 景



具有独特的东方民族艺术特色获「省优」
产品的阆中丝毯。



获“省优”、“部优”的四川省阆中丝绸厂产品之一，
梅花牌D/4白丝远销世界二十多个国家。

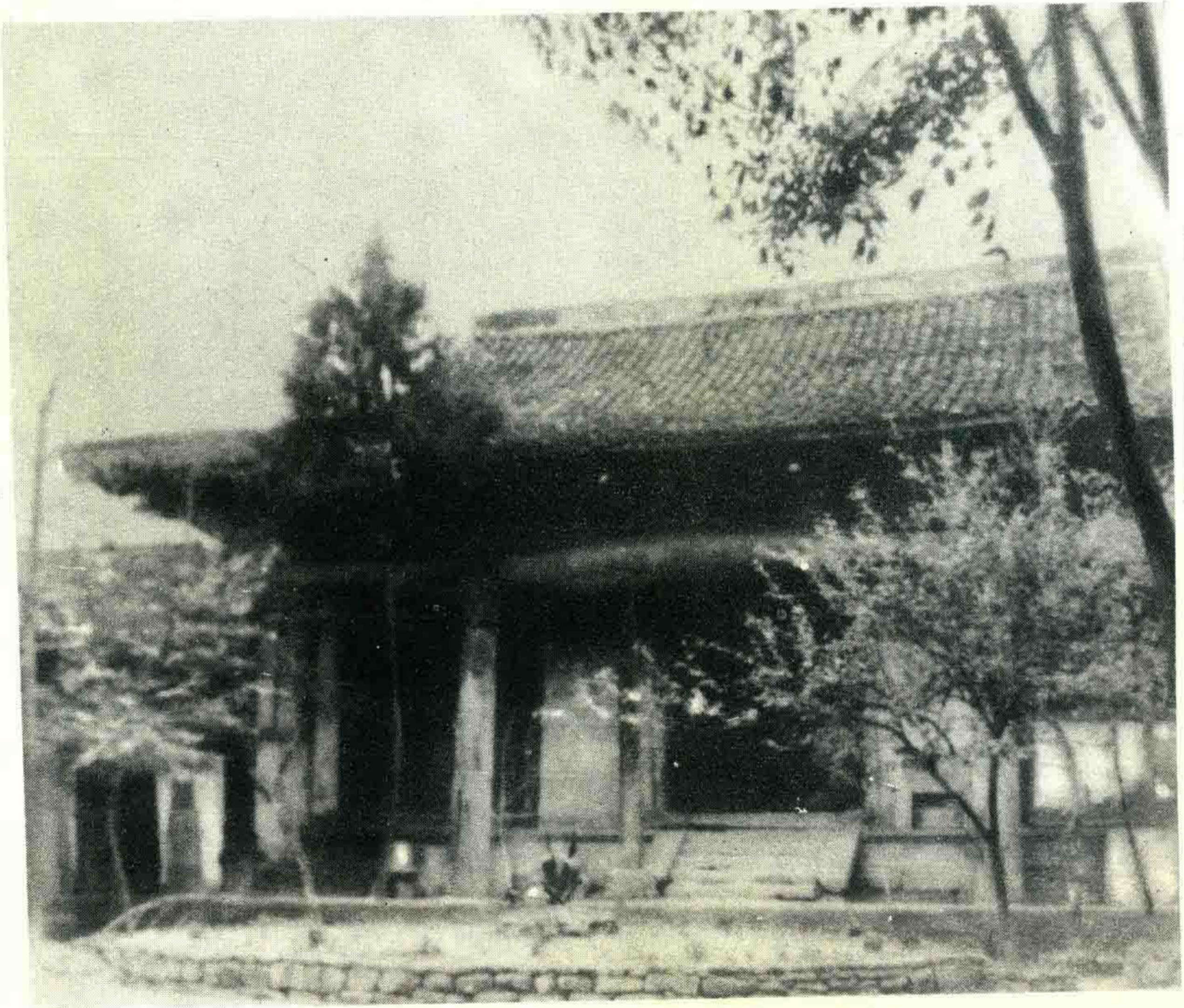
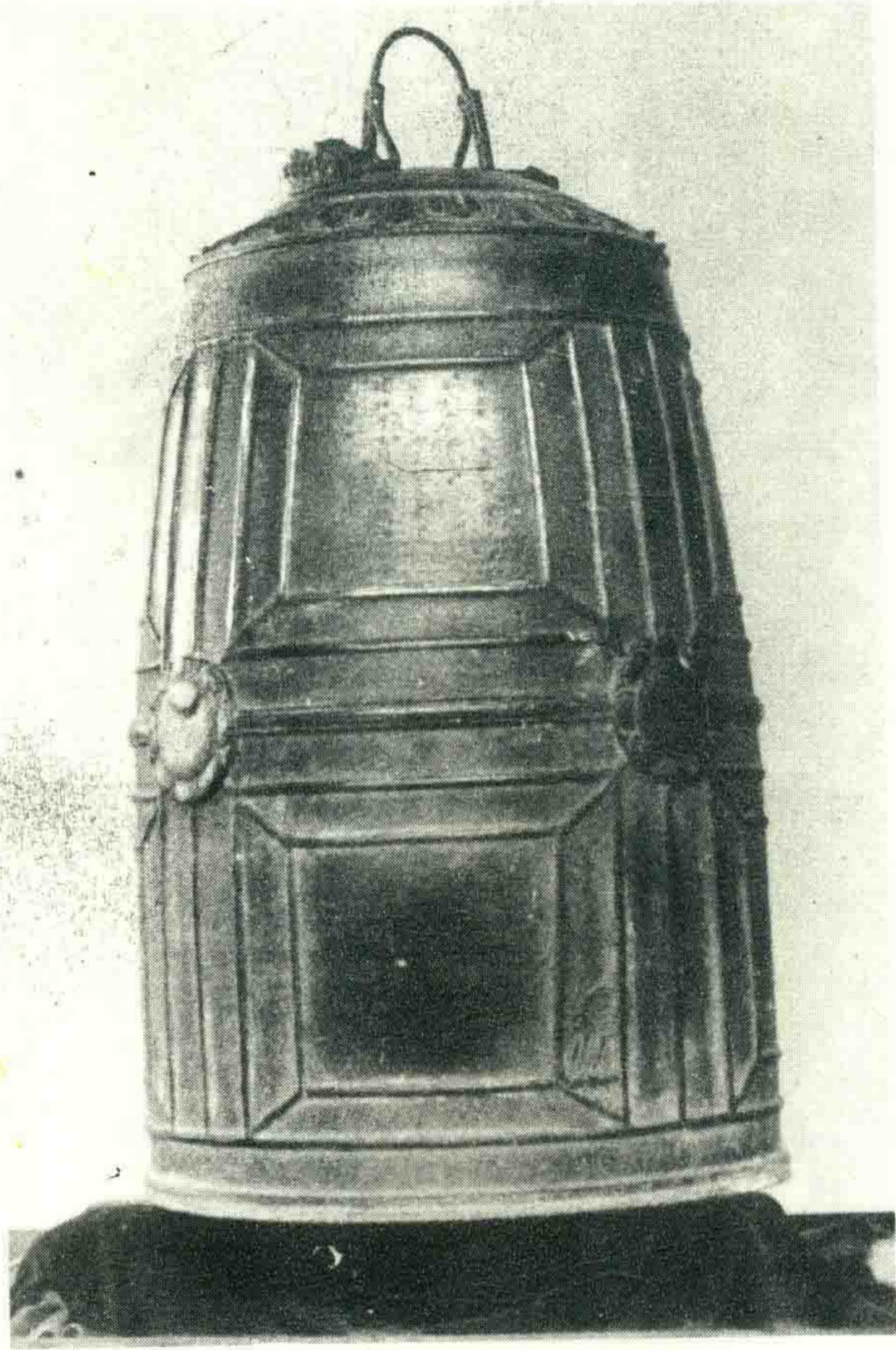


汉代民间天文学家落下闳



唐代滕王阁石塔

唐代铜钟



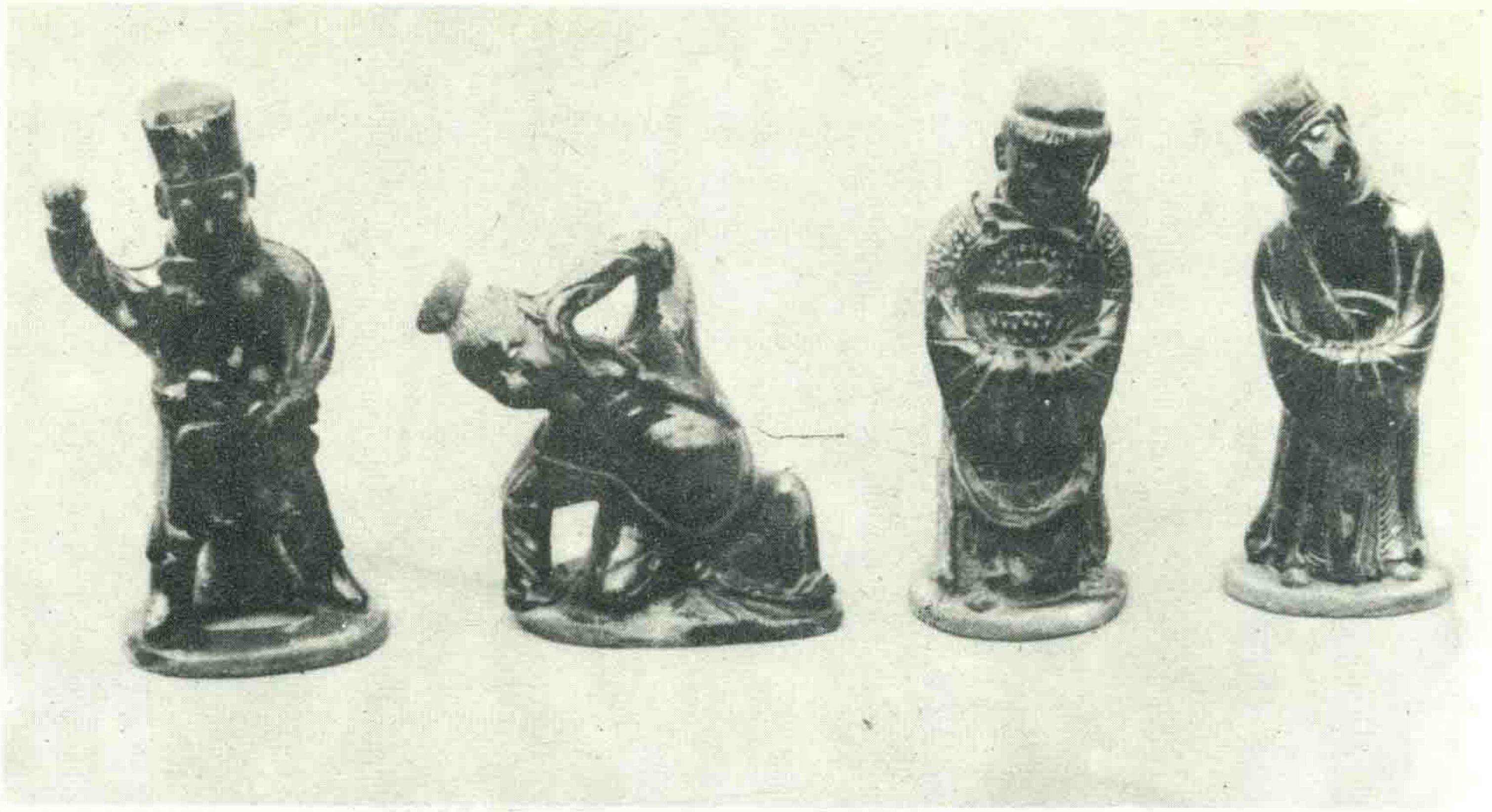
永安寺大殿；（殿建于唐初，元至顺四年，公元1333年）重修。



位于城东隔江相望的阆中白塔



阆中清真圣地—巴巴寺



出土文物；（北宋崇宁公元1102—1106年末三彩陶俑）。

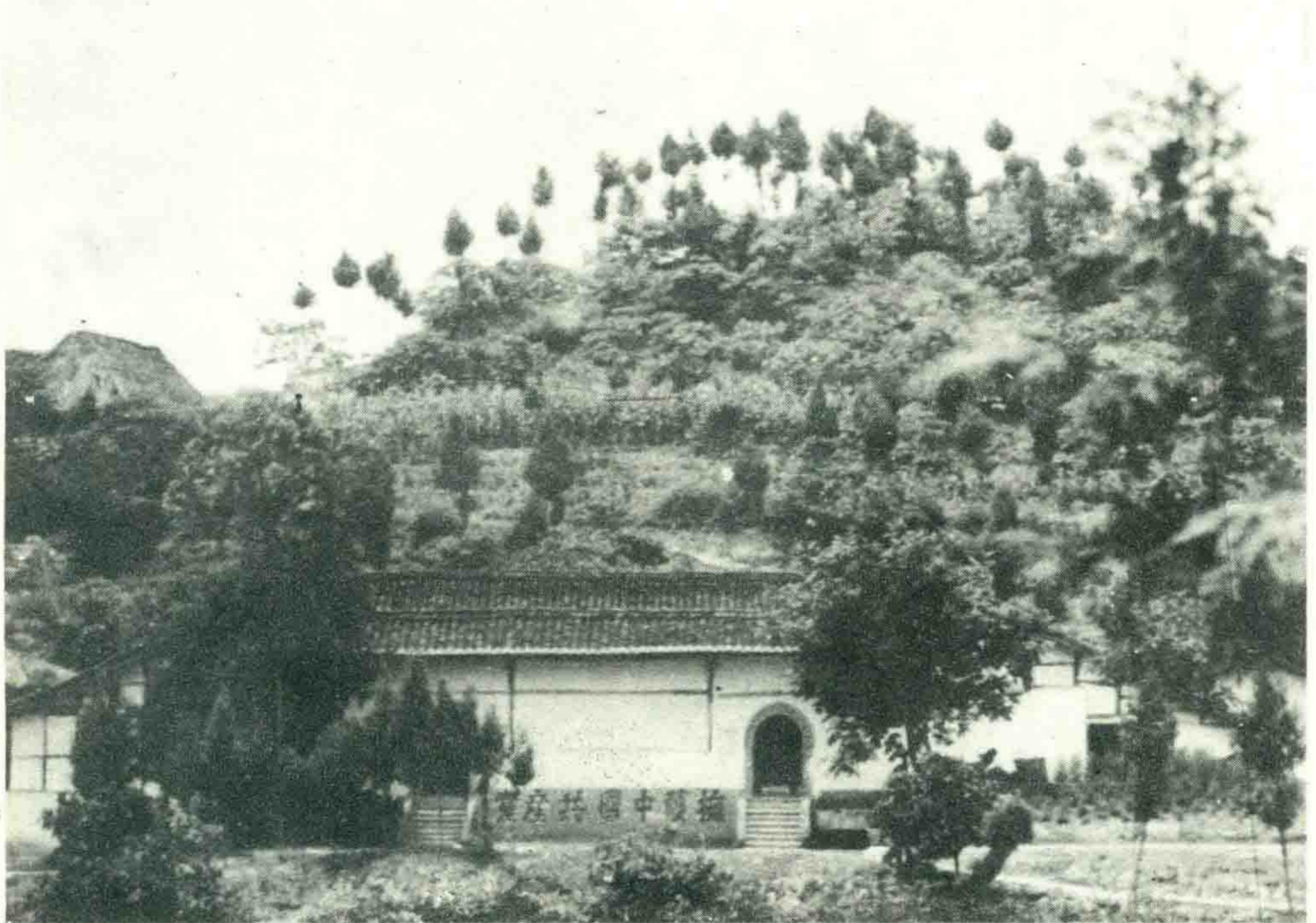


誉为巴西丛林中最雄伟庄严的“佛都”——阆中观音寺；

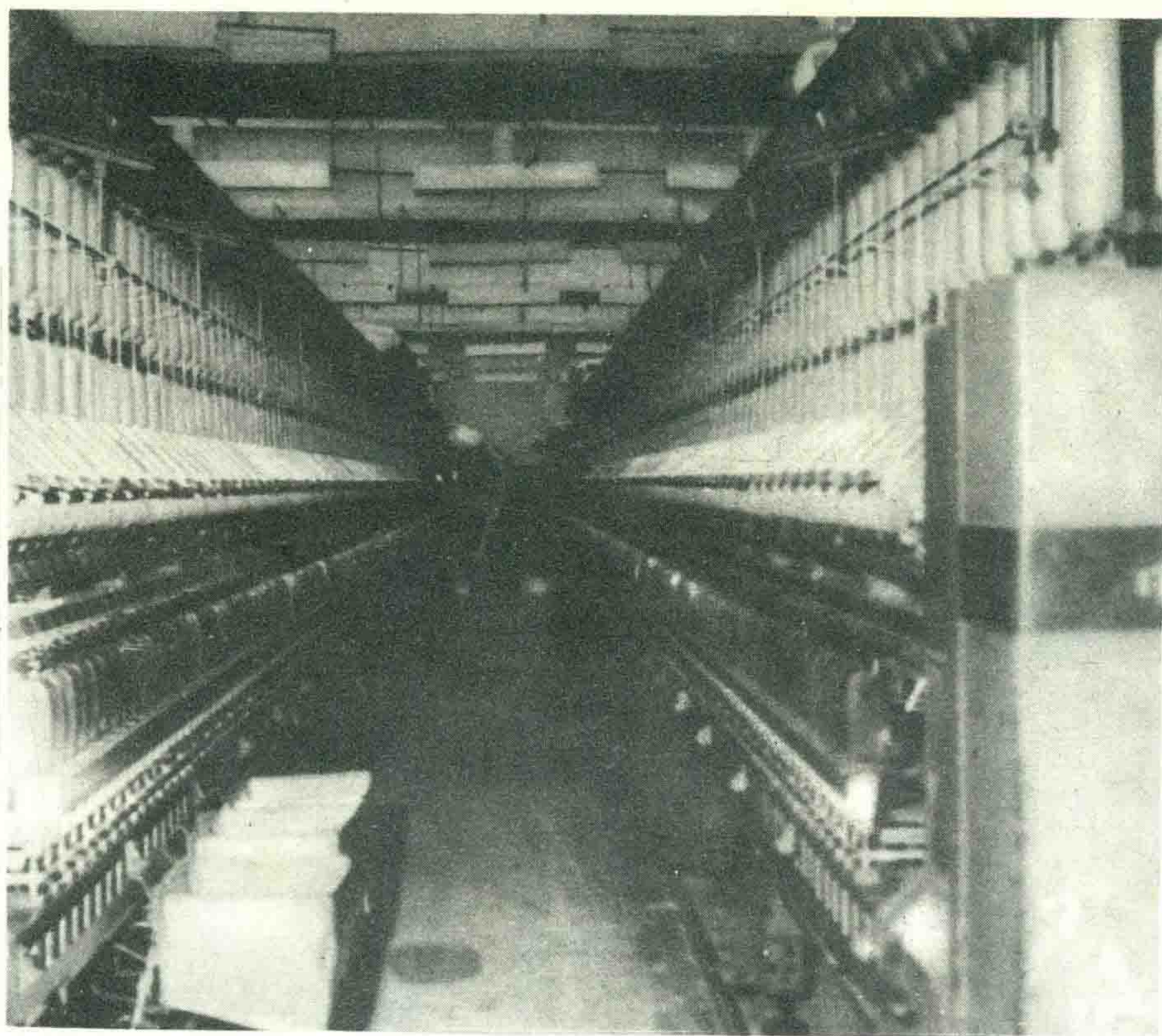
川陝省蘇維埃政府發行的布幣、銅幣；



中共閬南縣委會遺址



閩中縣棉紡織廠紡紗車間



紅軍標語群之一

前 言

地名，是人类社会发展到一定阶段的产物，也是社会交往的一种工具。随着历史的发展和社会的进步，地名也不断地发生变化，它与国家建设和人民生活的关系极为密切，为适应社会主义现代化建设的需要，我们根据《关于编辑市、县地名录的意见》，编辑了《四川省阆中县地名录》。它是在全县地名普查的基础上，经过地名标准化处理之后辑编的。过去，我县地名在几千年历史的演变过程中因时而易，且多为民间口碑传说，因而音讹字谬、名位不准的现象在所难免，特别是“十年浩劫”中大搞地名“一片红”，使地名更加混乱，极不利于国家建设和人民生活，为了解决上述存在问题，我县于1980年10月，对全县范围内的地名进行了逐条核调，并根据国务院《关于地名命名、更名的暂行规定》的要求，对原地名中的错位，错音，错字及遗漏，进行了增删和纠正；对大队、公社重名和同音的地名及以序数命名的大队，本着既能反映社会主义革命和建设成就，又照顾历史、地理的特征，在保持地名的稳定和方便群众易写易记的原则下，经过审批进行了命名和更名，初步实现了地名标准化。本地名录辑录了我县境内行政区划及自然村、自然地理实体、企事业单位、人工建筑、名胜古迹等五类地名4,343条，(不包括大队内自然村同名和自然地理实体同名的地名34条)，并编辑了重要地名概况96篇，阆中县地图、阆中县苏维埃遗址分布图各1幅，各类地名照片24幅，地名检索表1套，全书共30余万字。各类地名的名称来源、含义、更替都作了反复的比较和深入的考证，每条地名加注了汉语拼音，并在备注栏内作了简要的注释，概括地反映了我县各类地名的方位、特点及其有关历史、自然条件、政治、经济、文化等方面的情况。它将是我县建设物质文明和精神文明必不可少的一份基础资料，也将为各级政府管理地名的依据之一。

《阆中县地名录》所引各项数据，均取材于统计部门1980年统计年报。

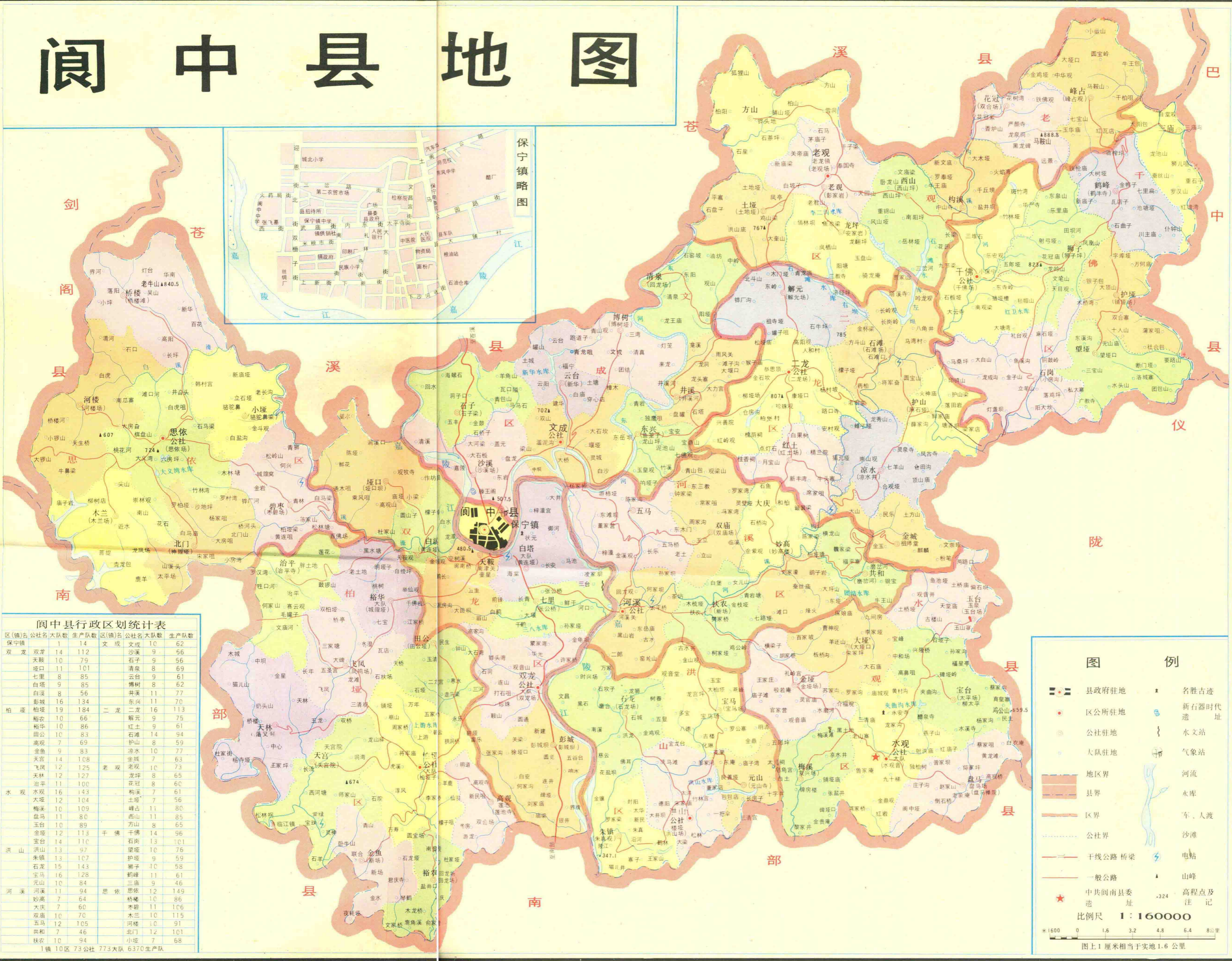
今后，凡使用我县地名，应以本地名录称谓为准。

地名录的编辑，系初次尝试，由于水平有限，难免错误。望广大干部、群众提出批评，以便研究修订。

阆中县地名领导小组

一九八一年十一月

阆中县地图



阆中县行政区划统计表

区(镇)名	公社名	大队数	生产队数	区(镇)名	公社名	大队数	生产队数
保宁镇	文成	10	62	文成	文成	10	62
双龙	双龙	14	112	文成	沙溪	9	56
天梁	天梁	10	79	文成	清溪	9	56
埡口	埡口	11	101	文成	石马	8	69
七里	七里	8	85	文成	云台	9	61
白塔	白塔	9	85	文成	博树	8	62
白溪	白溪	8	56	文成	井溪	11	77
彭城	彭城	16	134	文成	东兴	11	70
柏垭	柏垭	19	184	文成	沙溪	16	113
裕华	裕华	10	66	文成	解元	9	75
田公	田公	10	83	文成	红土	9	61
高观	高观	7	69	文成	护山	14	94
金鱼	金鱼	9	83	文成	护山	8	59
天官	天官	14	108	文成	凉水	10	77
飞凤	飞凤	12	125	文成	凉水	7	63
天林	天林	12	127	文成	凉水	10	73
天林	天林	12	127	文成	凉水	8	65
天林	天林	11	100	文成	凉水	8	60
水观	水观	16	143	文成	凉水	7	61
大垭	大垭	12	104	文成	凉水	7	56
梅溪	梅溪	10	109	文成	凉水	11	80
益山	益山	11	80	文成	凉水	11	85
玉山	玉山	10	89	文成	凉水	8	65
金垭	金垭	12	113	文成	凉水	14	96
宝山	宝山	14	110	文成	凉水	13	101
洪山	洪山	13	97	文成	凉水	10	76
朱镇	朱镇	13	107	文成	凉水	9	59
石龙	石龙	15	143	文成	凉水	10	58
宝马	宝马	16	128	文成	凉水	11	61
元山	元山	10	84	文成	凉水	9	46
河溪	河溪	11	94	文成	凉水	12	149
妙高	妙高	7	64	文成	凉水	10	86
大庆	大庆	7	60	文成	凉水	11	106
双庙	双庙	10	70	文成	凉水	10	115
五马	五马	12	105	文成	凉水	10	91
共和	共和	7	46	文成	凉水	12	101
扶衣	扶衣	10	94	文成	凉水	7	68

1镇 10区 73公社 773大队 6370生产队

图例

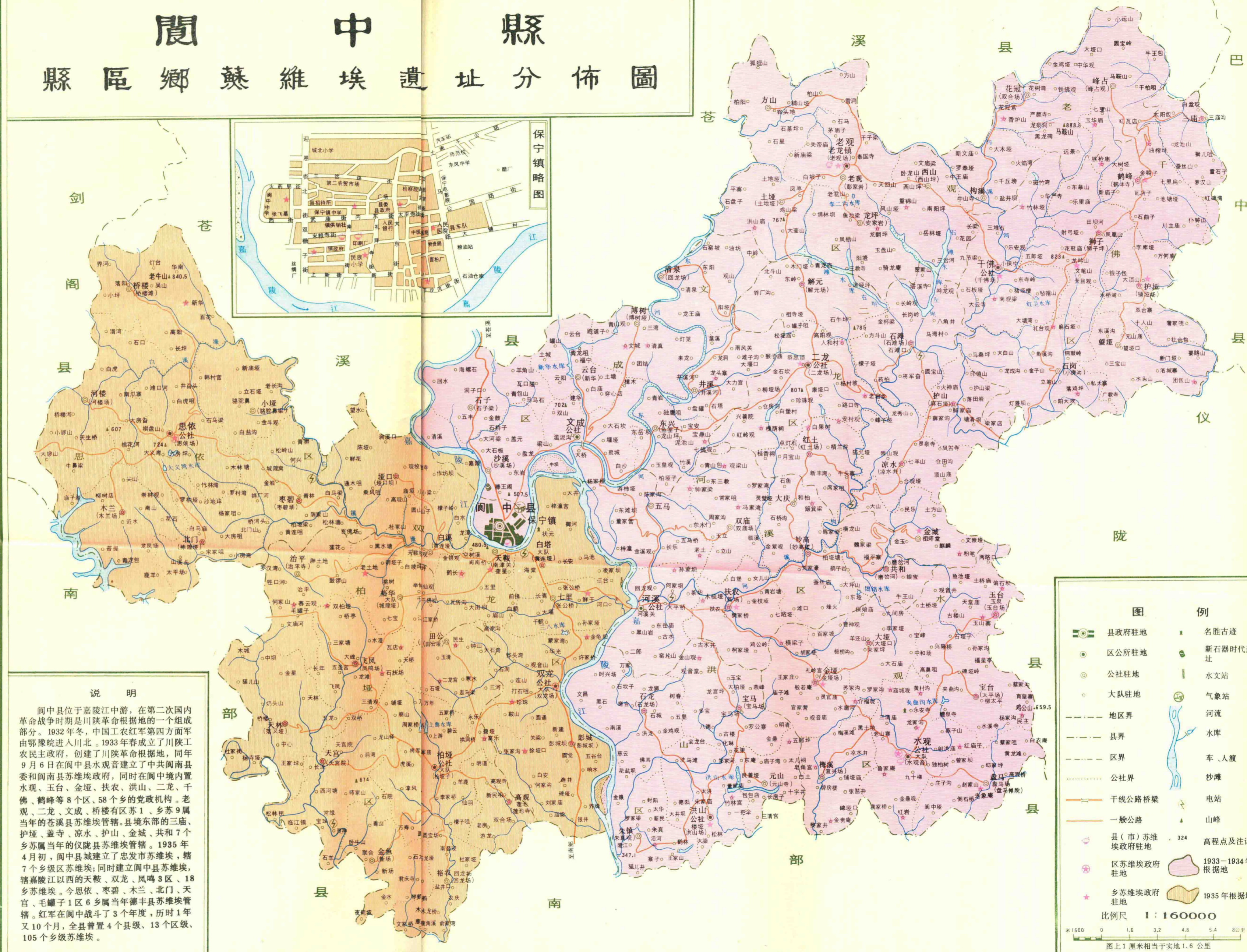
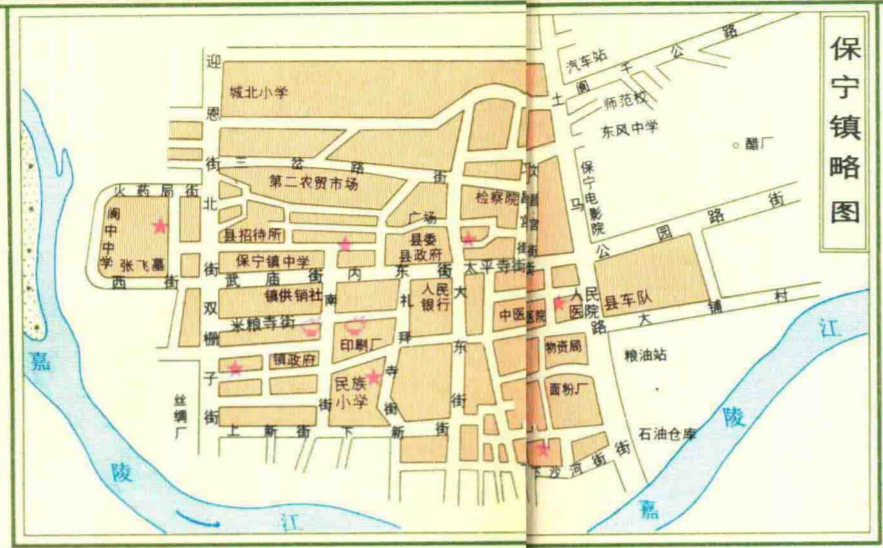
- 县政府驻地
- 区公所驻地
- 公社驻地
- 大队驻地
- 地区界
- 县界
- 区界
- 公社界
- 干线公路 桥梁
- 一般公路
- ★ 中共阆南县委 址
- ▲ 324 高程点及 注记
- ▲ 名胜古迹
- 新石器时代 遗址
- 水文站
- 气象站
- 河流
- 水库
- 车、人渡
- 沙滩
- 电站
- ▲ 山峰

比例尺 1:160000

1:600 0 1.6 3.2 4.8 6.4 8公里

图上1厘米相当于实地1.6公里

閬中縣區鄉蘇維埃遺址分佈圖



说明

閬中县位于嘉陵江中游，在第二次国内革命战争时期是川陕革命根据地的一个组成部分。1932年冬，中国工农红军第四方面军由鄂豫皖进入川北。1933年春成立了川陕工农民主政府，创建了川陕革命根据地，同年9月6日在阆中县水观建立了中共阆中县委和阆南县苏维埃政府，同时在阆中境内置水观、玉台、金垭、扶农、金城、二龙、千佛、鹤峰等8个区、58个乡的党政机构。老观、二龙、文成、桥楼有区苏1、乡苏9属当年的苍溪县苏维埃管辖。县境东部的三庙、护垭、盖寺、凉水、护山、金城、共和7个乡苏属当年的仪陇县苏维埃管辖。1935年4月初，阆中县城建立了忠发市苏维埃，辖7个乡级区苏维埃；同时建立阆中县苏维埃，辖嘉陵江以西的天鞍、双龙、凤鸣3区、18乡苏维埃。今思依、枣碧、木兰、北门、天官、毛罐子1区6乡属当年德丰县苏维埃管辖。红军在阆中战斗了3个年度，历时1年又10个月，全县曾置4个县级、13个区级、105个乡级苏维埃。

图例

- 县政府驻地
- 区公所驻地
- 公社驻地
- 大队驻地
- 地区界
- 县界
- 区界
- 公社界
- 干线公路桥梁
- 一般公路
- 县(市)苏维埃政府驻地
- 区苏维埃政府驻地
- 乡苏维埃政府驻地
- 名胜古迹
- 新石器时代遗址
- 水文站
- 气象站
- 河流
- 水库
- 车、人渡
- 沙滩
- 电站
- 山峰
- 高程点及注记
- 1933-1934年根据地
- 1935年根据地

比例尺 1:160000

1600 0 1.6 3.2 4.8 5.4 8公里

图上1厘米相当于实地1.6公里

目 录

一、前 言

二、阆中县地图

三、阆中县苏维埃遗址分布图

四、阆中县概况..... (1)

五、行政区划和自然村

保宁镇概况..... (5)

双龙区概况..... (10)

双龙公社概况..... (11)

天鞍公社概况..... (15)

埡口公社概况..... (19)

七里公社概况..... (23)

白塔公社概况..... (26)

白溪公社概况..... (29)

彭城公社概况..... (32)

柏埡区概况..... (36)

柏埡公社概况..... (37)

裕农公社概况..... (43)

裕华公社概况..... (46)

田公公社概况..... (49)

高观公社概况..... (52)

金鱼公社概况..... (55)

天官公社概况..... (58)

飞凤公社概况..... (63)

天林公社概况..... (67)

治平公社概况..... (71)

水观区概况..... (74)