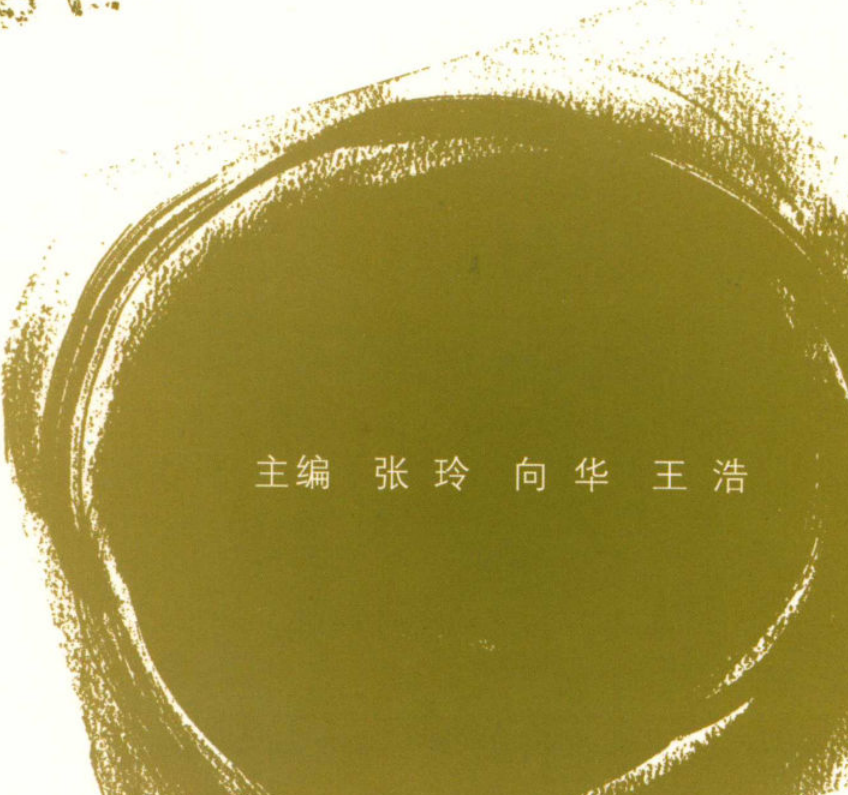


高等院校「十三五」应用型艺术设计教育系列规划教材



园林景观快题设计 方法与表现

北京理工大学出版社



主编 张玲 向华 王浩

高等院校“十三五”应用型艺术设计教育系列规划教材

园林景观快题设计方法与表现

主 编 张 玲 向 华 王 浩

副主编 牛 萍 张 弛 胡泽华

参 编 王雅婷 贺亚强



合肥工业大学出版社

图书在版编目 (CIP) 数据

园林景观快题设计方法与表现/张玲, 向华, 王浩主编.—合肥: 合肥工业大学出版社, 2018. 8

ISBN 978-7-5650-4165-5

I. ①园… II. ①张… ②向… ③王… III. ①园林设计-景观设计-研究 IV. ①TU986.2

中国版本图书馆CIP数据核字 (2018) 第210102号

园林景观快题设计方法与表现

主 编: 张 玲 向 华 王 浩 责任编辑: 王 磊

书 名: 品牌形象设计

出 版: 合肥工业大学出版社

地 址: 合肥市屯溪路193号

邮 编: 230009

网 址: www.hfutpress.com.cn

发 行: 全国新华书店

印 刷: 安徽联众印刷有限公司

开 本: 889mm × 1194mm 1/16

印 张: 7.75

字 数: 260千字

版 次: 2018年8月第1版

印 次: 2018年8月第1次印刷

标准书号: ISBN 978-7-5650-4165-5

定 价: 48.00元

发行部电话: 0551-62903188



第1章 园林景观快题设计综述	6
1.1 快题设计的概念	6
1.2 快题设计的发展历程	6
1.3 快题设计的特点	7
1.4 快题设计的意义	8
1.5 快题设计的形式分类	9
1.6 快题设计的成果要求	11
1.7 快题设计的评分标准	12



第2章 园林景观快题设计的基础技法	14
2.1 园林景观手绘快题设计常用的绘图工具	14
2.2 园林景观手绘快题设计的基础训练	17
2.3 园林景观手绘快题设计线稿的绘制技巧	26
2.4 园林景观手绘快题设计上色技巧	28



第3章 园林景观快题设计的基础知识解读	37
3.1 园林景观快题设计的题目类型	37
3.2 园林景观快题设计的基本指标和规范	39
3.3 园林景观快题设计的要素解析	40
3.4 园林景观快题设计对场景氛围的把握	52



第4章 园林景观快题设计的设计方法	53
4.1 园林景观快题设计设计任务书信息解析	53
4.2 园林景观快题设计流程与图纸内容	54
4.3 园林景观快题设计的概念设计	56
4.4 园林景观快题设计的平面规划	58
4.5 园林景观快题设计的竖向设计	62



第5章 园林景观快题设计的图面表达	64
5.1 园林景观快题设计的成果内容	64
5.2 园林景观快题设计的平面图表达	65
5.3 园林景观快题设计的图解分析	70
5.4 园林景观快题设计立面图与剖面图的表达	73
5.5 园林景观快题设计透视图的表达	76
5.6 园林景观快题设计的排版技巧	84



第6章 园林景观快题设计的应试策略	90
6.1 园林景观快题设计的实施步骤	90
6.2 园林景观快题设计的时间分配	90
6.3 园林景观快题设计的检查与复核	90
6.4 园林景观快题设计的成功之道	91



第7章 园林景观快题设计案例评析	93
7.1 公交站台快题设计	93
7.2 滨水广场景观快题设计	93
7.3 别墅庭院景观快题设计	95
7.4 售楼部周边环境景观快题设计	96
7.5 街头绿地景观快题设计	97
7.6 城市广场景观快题设计	98
7.7 理发店快题设计	99
7.8 艺术家工作室快题设计	100
7.9 别墅快题设计	101



第8章 快题真题	104
8.1 重点院校考研快题真题	104
8.2 其他快题题目	105
8.3 湖南省技能抽查快题题目	106
附 录	110
参考文献	124



高等院校“十三五”应用型艺术设计教育系列规划教材

园林景观快题设计与表现

主 编 张 玲 向 华 王 浩
副主编 牛 萍 张 弛 胡泽华
参 编 王雅婷 贺亚强



合肥工业大学出版社

图书在版编目 (CIP) 数据

园林景观快题设计方法与表现/张玲, 向华, 王浩主编. —合肥: 合肥工业大学出版社, 2018. 8

ISBN 978-7-5650-4165-5

I. ①园… II. ①张… ②向… ③王… III. ①园林设计-景观设计-研究 IV. ①TU986.2

中国版本图书馆CIP数据核字 (2018) 第210102号

园林景观快题设计方法与表现

主 编: 张 玲 向 华 王 浩 责任编辑: 王 磊

书 名: 品牌形象设计

出 版: 合肥工业大学出版社

地 址: 合肥市屯溪路193号

邮 编: 230009

网 址: www.hfutpress.com.cn

发 行: 全国新华书店

印 刷: 安徽联众印刷有限公司

开 本: 889mm × 1194mm 1/16

印 张: 7.75

字 数: 260千字

版 次: 2018年8月第1版

印 次: 2018年8月第1次印刷

标准书号: ISBN 978-7-5650-4165-5

定 价: 48.00元

发行部电话: 0551-62903188

前言

“园林景观快题设计与表现”是一门综合性学科，此课程作为景观设计、环艺设计、园林设计专业学生需要掌握的一项重要技能。本书编著的目的是通过系统的介绍园林景观快题设计与表现相关的理论学习和实际案例的训练，以理论联系实际、注重基础性、广泛性和前瞻性，根据社会岗位对设计人才的需要，通过实际案例练习的引入和分析，帮助学生建立起基本知识框架，在认识和建构的同时，锻炼学生的实际动手能力。

快题设计能反映出设计者的专业综合素质，包括设计水平、表现技巧、思维广度、应变能力和心理素质等。在社会实践中，“快题设计”常常被作为考核毕业生和设计师的重要手段。研究生入学考试，设计院考核新进毕业生，省职业技能抽查的重要考察模块，都要经过快题设计的测试。然而，当前市面上的教材很多案例都比较陈旧，还有一些多以偏重理论或偏重表现技法，缺少针对性对设计思维和过程进行介绍，同时又有很多最新设计案例的书籍。为了提高学生考研和就业的必备综合专业技能，作者根据教学与实践工作中积累的心得与体验，以逻辑顺序讲解了园林景观快题的综述、基础技法、基础知识解读、设计方法、图面表达、应试策略、案例评析，并展示了历年考研真题，期望给学生一个进阶与强化的方法。本书通过理论联系实际的方式，为学生学习和教师教学作了引导，从实用的角度给学生以学习切入点，由此实现与实际工作的良好对接。

本书由张玲、向华、王浩主编，牛萍、张弛、胡泽华为副主编，王雅婷、贺亚强参编，具体分工如下：长沙环境保护职业技术学院张玲老师负责编写第三、第四章、第五章、第六章内容的编写和图片的绘制及整理、全部稿件和图片的审核和整理以及全书内容的审核；长沙环境保护职业技术学院向华老师和王浩老师负责第二章内容的编写；长沙环境保护职业技术学院牛萍老师、武汉交通职业学院张弛老师负责第一章、第七章内容的编写以及前言和附录的整理；长沙环境保护职业技术学院王雅婷老师、胡泽华老师、湖南城市学院艺术学院本科学生贺亚强参与了部分图片的编辑和文字整理工作，在此对他们表示感谢。

本书在编著过程中参阅了大量的专业文献和设计书籍，再次向有关出版社、作者、编辑部表示真诚的谢意。

由于我们的学识与水平有限，书中难免有欠妥之处，恳请有关专家和广大读者批评指正。

编者

2018年5月



第1章 园林景观快题设计综述	6
1.1 快题设计的概念	6
1.2 快题设计的发展历程	6
1.3 快题设计的特点	7
1.4 快题设计的意义	8
1.5 快题设计的形式分类	9
1.6 快题设计的成果要求	11
1.7 快题设计的评分标准	12



第2章 园林景观快题设计的基础技法	14
2.1 园林景观手绘快题设计常用的绘图工具	14
2.2 园林景观手绘快题设计的基础训练	17
2.3 园林景观手绘快题设计线稿的绘制技巧	26
2.4 园林景观手绘快题设计上色技巧	28



第3章 园林景观快题设计的基础知识解读	37
3.1 园林景观快题设计的题目类型	37
3.2 园林景观快题设计的基本指标和规范	39
3.3 园林景观快题设计的要素解析	40
3.4 园林景观快题设计对场景氛围的把握	52



第4章 园林景观快题设计的设计方法	53
4.1 园林景观快题设计设计任务书信息解析	53
4.2 园林景观快题设计流程与图纸内容	54
4.3 园林景观快题设计的概念设计	56
4.4 园林景观快题设计的平面规划	58
4.5 园林景观快题设计的竖向设计	62



第5章 园林景观快题设计的图面表达	64
5.1 园林景观快题设计的成果内容	64
5.2 园林景观快题设计的平面图表达	65
5.3 园林景观快题设计的图解分析	70
5.4 园林景观快题设计立面图与剖面图的表达	73
5.5 园林景观快题设计透视图的表达	76
5.6 园林景观快题设计的排版技巧	84



第6章 园林景观快题设计的应试策略	90
6.1 园林景观快题设计的实施步骤	90
6.2 园林景观快题设计的时间分配	90
6.3 园林景观快题设计的检查与复核	90
6.4 园林景观快题设计的成功之道	91



第7章 园林景观快题设计案例评析	93
7.1 公交站台快题设计	93
7.2 滨水广场景观快题设计	93
7.3 别墅庭院景观快题设计	95
7.4 售楼部周边环境景观快题设计	96
7.5 街头绿地景观快题设计	97
7.6 城市广场景观快题设计	98
7.7 理发店快题设计	99
7.8 艺术家工作室快题设计	100
7.9 别墅快题设计	101



第8章 快题真题	104
8.1 重点院校考研快题真题	104
8.2 其他快题题目	105
8.3 湖南省技能抽查快题题目	106
附 录	110
参考文献	124



第1章 园林景观快题设计综述

1.1 快题设计的概念

快题设计是设计者对设计构思与方案的最初的原型构思和形态化表现，通常以徒手快速表现为载体，设计者运用创造性思维，通过形态结构与图面表达的形式，来展示一个设计想法和抽象见解的原创性、灵感性、活跃性和设想性，从而形成设计的雏形。

园林景观快题设计要求在规定的时段内（一般根据项目大小和难易程度来确定），针对设计任务书给定的设计相关条件（场地基本情况）和设计要求（设计风格和主题、完成图纸的内容及深度要求等）迅速形成方案创意和构思，并通过手绘的方式将设计理念按照设计验收标准进行图纸表现，最终达到提升和检验设计者的方案的设计能力的目的。

园林景观快题设计这种在较短的时间内拿出高效的优秀设计方案，是一种突破常规的特殊的工作方式，通常运用在如下两种情况：

(1) 在园林景观设计师接到时间节点相对紧张的工作任务时，设计师在短时间内了解了设计的任务要求后，用简易的方式将设计构思进行快速表现，然后用来讨论和前期方案的推敲，经过修改后最终形成简练的方案构思和表现力较强的设计成果，简明而直观的构思图解和快速表现成果，是设计者和甲方或者其他合作伙伴之间进行沟通的有效手段。

(2) 在更多的情况下，园林景观快题设计是研究生专业入学考试、设计院与设计公司设计师及助理岗位的专业能力测试、职业院校技能考核的一种必要手段，比如湖南省职业技能抽查中环境艺术设计专业和园林工程专业考核的第一大模块为手绘快题设计，因此手绘设计表现能力的强弱已经成为衡量一名设计师水平高低的重要依据。

1.2 快题设计的发展历程

快题设计最早出现在建筑领域，早在文艺复兴时期，建筑师主要通过快题手绘的方式来对建筑进行描绘和设计（图 1.1），过去的设计和绘画是融为一体的，建筑师必须要具备扎实的绘画功底，还需有良好的设计素养，经过长期的绘画训练和实践练习，从生活中提炼而出，再经过艺术加工，将设计思想重新展示在生活里。当时的设计风格以写实派为主，力求通过精准的表达，体现出建筑的每一个细节。

20 世纪 80 年代以来，我国的室内设计和景观设计行业得到大力发展，但因为处于初级阶段主要以传统写实的水粉、水彩为主，随着现代建筑和



图 1.1 达芬奇的建筑草图

设计行业的不断发展和优化,人才的专业化和社会分工的细化,形成了精细分工、各自发挥所长的专业化模式,此时的快题设计和效果图表现模式与初级阶段相比,在意义、作用和价值上都有了更大的发展空间和更灵活的表现手法。(图1.2)

对现代手绘快题设计的理解和认识,我们应该与当前设计领域相对应,根据要表现内容的特点,运用多种方式和技巧,在加强基础训练的同时,不断积累经验,在画法上结合传统画法的坚实基础和准确的结构,求同存异,并不断变化发展。

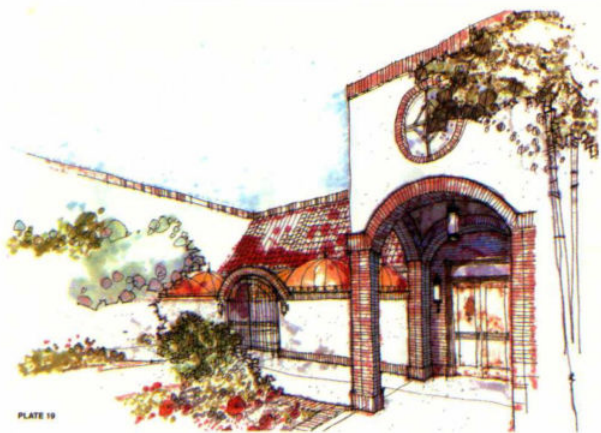


图1.2 国外手绘效果图

1.3 快题设计的特点

园林景观快题设计的特征有:时间紧、任务大、强度高、独立完成、工具需要自备;其中最显著的特征是:时间紧、任务大、强度高。

(1) 时间紧

园林景观快题设计作为选拔设计人才的重要手段,在短短的3~6个小时内(有一些设计院和设计公司可能延长到8个小时),被考核者在有限的工具和条件下,能快速地检对现状条件进行分析,归纳出要解决的问题和设计思路,并将设计创意和思维过程完整地表达出来,体现的是被考核者是否能快速地将所学的专业素质和技能在一张纸上进行表现,其中需要将时间进行压缩和分阶段完成任务,相对来说时间是非常紧张的。

(2) 任务大

一般园林景观快题设计提交的成果包括分析图(一般包括景观结构、交通分析、视线分析等)、总平面图、能反映场地特征的主要景观节点和轴线的立面图或者剖面图(1~2个)、鸟瞰图、能反映主要景观特征的局部节点透视图、植物配置图、设计说明、经济技术指标、重要景观建筑和构架的平面、立面、剖面及效果图,具体的要求根据不同的内容和时间来进行选择,其中总平面图、鸟瞰图或者能反映主要景观特征的局部节点透视图、设计说明、经济技术指标这几项是必须完成的内容,任务量比较大。

(3) 强度高

从以上的分析我们不难看出,园林景观快题设计的成果是对应试者的专业知识、手绘能力、体力、耐力和心理素质的全面考察,是各种综合能力的有效运用,对于一个没有经过长时间的训练和针对性练习的刚毕业的学生或即将毕业的考生来说,存在一定的难度,所以需要进行有方法的循序渐进的练习。

(4) 独立完成

快题设计与平时上课和课后的练习及作业有很大区别,考试时不准携带任何相关资料,也不准和他人考试成员进行交流。设计考试的题目也是随机的不能照搬照用,没有固定的答案和格式,必须要针对具体的项目类型和地块的不同环境因素来进行设计,考生想获得理想的成绩,必须要靠平时的知识积累和能力的现场发挥。

(5) 工具自备

大多数快题考试中一般都要求考生自己准备绘图工具,只统一提供答题纸,考试中由于空间和时间的限制,考生必须携带最熟悉和擅长的绘图工具,以免因为情绪紧张发挥失常。

1.4 快题设计的意义

随着大学生扩招的队伍日益强大，园林景观市场的就业和竞争变得日益激烈，园林景观专业毕业的学生在进行学历提升和找工作应聘过程中，具备快速表现的能力对他们来说显得尤为重要，它体现了在短暂的时间内完成前期工作调研、现状条件分析、方案创意构思和图纸制作的综合素养，在高科技和电脑软件高速发展的今天，电脑普及和后期处理的强大仍然没有改变手绘快题的重要地位，反而因为其独特的艺术价值而更加显得珍贵，因此具有深入研究的必要性。

快题设计的重要意义体现在以下几个方面：

(1) 快题设计是设计师完成设计工作任务的常见方式

设计师作为服务性行业的一员，不仅要有自由的想象力、发散的创造力以及精益求精的工作态度，而且要尽最大的可能协调设计和业主所提出的要求之间的平衡关系，从这个角度来看，设计师可以发挥的空间在一定程度上也受到了诸多限制，如何在苛刻的时间条件下，在诸多的任务要求中，设计师通过自身的职业素养和有效工作时间而不是全部工作时间，完成相对优秀的方案是设计是否取得成功的关键，而设计师的这种快速的设计并不代表急于交差，应付式的草率肤浅，而是一种高效的工作方式，因此常常作为

设计师完成设计工作任务，尤其是前期方案创意阶段的常见方式。

(2) 快题设计是设计师与同行以及甲方进行交流的有效手段

设计师对于方案的设想和构思一旦在图纸上初现端倪，并通过方案的深入过程而逐渐清晰起来，我们就可以对其进行充分理解和审视，并加以评价，或者通过几个想法和草案的比较和调整最终形成具体而明确的阶段性成果，有了这个成果以后，就有助于设计

师进行自我审视，同时和他人的交流变得畅通，通过与同行和甲方之间的交流与碰撞来获得改进意见，进而较快地做出修改方案，作为回应，快题设计这种多层面的多次地碰撞与交流，有利于活跃设计师的思维，有利于推进方案的过程，更有利于各方各面的人充分地理解设计，无疑大大提高了工作效率，因此是设计师与同行以及甲方进行交流的有效手段。（图 1.3）

(3) 快题设计是设计师业务能力不断提升的重要阶梯

对于设计师而言，快题设计是必须掌握的基本工作方法，在进行快题设计时，为了保证思维的连续性，设计师会尽可能在前期将所需的资料进行查阅，并在脑子里形成一定的想法，或者通过推理常识来获得大致的结果，设计师会尽量避免因为停下来查阅资料而将思路停顿。因此，设计师平时的积累和思维练

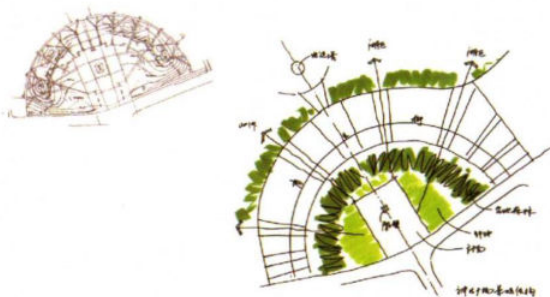


图 1.3 设计师进行交流的手绘图（作者：张玲）

师进行自我审视，同时和他人的交流变得畅通，通过与同行和甲方之间的交流与碰撞来获得改进意见，进而较快地做出修改方案，作为回应，快题设计这种多层面的多次地碰撞与交流，有利于活跃设计师的思维，有利于推进方案的过程，更有利于各方各面的人充分地理解设计，无疑大大提高了工作效率，因此是设计



图 1.4 鲜明特色的方案表现

习过程变的非常重要，而这种积累大部分都是靠快速记录与提炼的手绘的方式来获取。

与此同时，快题设计中为了追求主要创意和重点内容，往往要快速地解决主要矛盾问题，而不可能面面俱到，设计师在快题设计过程中必定要经历取舍的问题，因此也逐渐养成了当机立断、统筹全局的工作方式，从而形成鲜明特色的方案风格(图 1.4)，而这些方面的提升将使得设计师的业务能力也不断得到提升。

(4) 快题设计是考核设计师水平的有效方法

快题设计通过考核设计师的基本功是否扎实，方案设计能力是否高效，来相对真实地体现出设计师的水平差别。快题考试因为时间短，又便于安排场地，需要的设备和设施简单，最重要的是可以在短时间内检验出设计师的应急反应能力，因此成为了考核设计师水平的有效方法，得到普遍推广。建筑学是最早开展快题设计考试的学科，在研究生入学、就业招聘和注册建筑师的考试中都离不开它，后来城市规划、风景园林专业也将快题设计考试作为考核设计师水平的重要手段。

(5) 快题设计是训练学生设计能力的手段

快题设计能够体现出学生的思维和创造能力，它是通过图形的方法，来展示合理平衡各种要素条件、创造性地解决各项矛盾的一个过程，因为学生在正式开展设计任务以前，首先要处理和分析各种错综复杂的信息，比如：如何综合评价与利用场地内外的环境条件？哪些条件是对设计的制约因素？如何利用等问题，经过这些前期思考，才能有效地指导学生进行巧妙地构思、立意的创新，进而把那些制约因素成功地转化为灵感创作，最后通过设计语言将设想用图面表现出来，在这个过程中，学生在各个阶段都要具备良好的思维创造能力，而这种能力的培养与训练，需要通过经验的积累，在长期的设计实践中才能培养。

快题设计能力反映出学生的计划和应变能力，学生要在规定的时段内，完成较多的设计及相关工作，例如快速读懂设计任务书，对设计要求进行快速分析，对主次矛盾进行合理评价，设计思路的打开和延展，初步方案的推敲、图纸的制作和排版展示等工作，没有一定的计划能力是很难胜任的。而且当学生面对设计任务书中提出的诸多要求时，设计条件一般很难立刻得到满足，必须抓住主要矛盾，忽略甚至放弃次要矛盾，这需要学生养成良好的专业素养，能在设计任务前能够合理规划好时间，顺利完成工作任务。

(6) 快题设计是对常规设计教学的有力补充

现在的高等教育中对于学生设计能力的培养都是从手绘作为切入点来开展的，因为它与电脑制图和后期模型等方法所需要的电脑配置和素材等复杂的内容相比，开展练习的基础条件最为简单，只要有一张纸、一支笔就能完成，并且可以在移动到任何位置和条件下都能开展，当你脑子里的一个想法突然闪现，那个抓住灵感的时间断往往是极短的，只有快题设计才能在那个很短的时间内去完成这个将灵感突现转化成明晰的方案的过程。

1.5 快题设计的形式分类

徒手表达和设计比起电脑绘图因为绘图工具简单也便于携带，熟练的设计师可以在非常短的时间内完成多张草图或者方案的绘制，使得设计思维的表现更为快捷，尤为重要是通过这种徒手表达的方式能充分调动人的手、脑、眼的相互协调和互相激发，因此是方案设计中理想的方式。同时由于人们受到信息接收能力的限制，需要通过一定的表现手法来体现和提升设计者的意图，所以设计的表现在设计本身的信息的明确传递和主题思想的意图表达上是非常重要的。

徒手方案草图中灵活多变的线条和艺术特点的表达能通过延伸想象来拓展思维，从而激发再创造和再



图 1.5 马克笔表现



图 1.6 彩铅表现

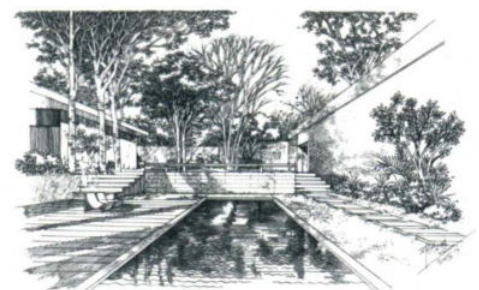


图 1.7 钢笔表现



图 1.8 水彩表现 (来源: 秋林景观表现)



图 1.9 电脑手绘效果图

判断的活力, 在快题考试中, 设计者们除了构思草图还要将最终成果清晰明确地在图纸上表达出来, 通过精致的版式设计将设计内容用独特的形式来创造生动的视觉效果, 从而直观准确地传达设计信息, 体现好的创意, 因此有得心应手的绘图工具是非常重要的。

快题设计中的表现形式从最初的水彩、水粉时代发展到现在, 已经出现了丰富多彩的表现形式, 每种不同的表现形式都具备各自的特点和优势, 对于园林景观设计专业的快题设计, 其形式主要分为以下几类: 马克笔手绘表现、彩色铅笔手绘表现、钢笔手绘表现、水彩手绘表现。各种工具可以搭配使用, 画面效果会更好。

(1) 马克笔手绘表现 (图 1.5)

马克笔在环境艺术快题手绘表现中最为常见, 马克笔因为自身着色便捷、色彩通透、方便携带、快干等特性和优势, 这些年作为快题设计的主要表现工具, 是初学者必备的绘图工具, 马克笔主要用于表现设计示意图的辅助表现, 它能快速记录设计师的瞬间思维, 在画面需要深入刻画的时候也可以由它来完成, 通过马克笔的表现, 既能体现出快题设计的轻松、淡雅的风格, 又可以表现出浓重、艳丽的风格。

(2) 彩铅手绘表现 (图 1.6)

彩铅就是彩色铅笔, 是马克笔最好的辅助工具之一, 对于那些不能熟练掌握马克笔的初学者也可以单独使用, 可以根据使用力度和深入程度来体现色彩的丰富性和细节的丰富效果, 因为它使用便捷, 用法简单, 容易掌握, 所以表现出来的画面风格多为轻松闲适为主。

(3) 钢笔手绘表现 (图 1.7)

钢笔画是一个独立的画种, 它具有独特的美感, 不仅能够对肖像、景物、风景等题材进行诠释, 也能作为环境艺术设计效果图表现的重要手法, 其特点是线条刚劲流畅、黑白对比强烈、画面效果疏密有致, 概括能力强, 但不易进行修改, 因此要画出比较完美的作品, 绘图者必须具备扎实的速写功底。

(4) 水彩手绘表现 (图 1.8)

水彩按照特性一般分为透明水彩和不透明水彩两种, 水彩画由于其通透、淡雅的特性, 色彩鲜艳度虽然不如马克笔强烈, 但是它的色调古典高雅, 因为它有一种色彩和水相溶的特殊效果, 使它具有很强的表现力。

不透明的水彩又叫水粉，也叫广告色，它的特征是覆盖力强，画面表现效果厚重强烈。

(5) 电脑手绘表现 (图 1.9)

在当下计算机和软件发达的时代，计算机绘图的运用越来越广泛，有些软件已经可以模拟真实手绘的效果，同时由于其便捷性、易于修改和可复制性等优势让其成为了一种流行的趋势，但是计算机手绘表现毕竟不能达到真实手绘的生动逼真，所以设计师可以根据自己的需要进行选择。

1.6 快题设计的成果要求

1.6.1 快题设计的深度要求

根据对快题设计特点的认识，它对最终设计成果的要求也有异于课堂的课程设计和实践的工程项目。在不同类型的快题设计考试中，虽然题目的要求会有各自的具体规定，但在设计深度的要求上基本相同，应试者应当遵循以下原则：

(1) 抓主要矛盾：因为受到时间的限制，快题设计考试做不到像实际工程设计那样通过深入平衡设计中的各种因素，达到满足合理的功能布局、先进的技术条件、适用的经济效应的目标，在考试过程中，通常只要求设计者能抓住解决影响总体方案的重要方面（功能分区、交通流线组织、造型设计、环境布置等），而不要花过多心思在处理方案的细节方面。

(2) 表达完整的设计构思：在有限的时间内完成快题设计，就意味着设计成果很难达到正式方案及施工图的深度，虽然深度可以根据需要适当地减弱，表现手法可以求新立异，但是各项内容必须齐备，并不能减少图纸必需的内容。

(3) 成果图纸具备继续深入研究的可能性：参加快题设计考试的方案成果虽然不一定能具体实施，但是应试者不能为了追求过分夸张的视觉效果而放弃合理的功能布局和结构形式，所以最终完成的图纸里面的总图，平面图、立面图、剖面图应当建立起完整的设计的整体，并具备继续深入研究的可能性，从而为下一阶段的深入发展提供切实可行的设计指导。

现代园林景观规划设计包括两个方面的内容，即园林景观规划和园林景观设计，前者侧重于宏观方面的把握，后者侧重于微观形态的体现。园林景观快题设计的内容因为受到时间的限制，一般在内容和要求上会有所侧重，比如相对尺度比较大的景观规划方案，其快题设计的任务安排的内容就比较少，设计基本以城市及规划的设计要求为指导，以规划层面的图纸要求为主；相比之下，尺度属于中小层次的景观设计则更多地强调设计立意的新颖和形式的创新，设计具备相当的深度要求。

1.6.2 快题设计的图纸要求

根据快题设计的特点，它的成果内容应当能对接下来的深入设计具有一定的指导作用，因此图纸必须严格按照实际尺寸和相应的比例大小以及空间规格进行绘制，体现空间特色的透视效果图也要准确到位，对物体的表现要客观并接近真实，但必须具备相应的概括能力和艺术表现力。

从以上举例的两个不同层次的任务书提交的成果，我们不难看出，一般需要提交的图纸有：总平面图、平面图、整体鸟瞰图、透视效果图、分析图、设计说明等内容，其中任何考试都必须完成的是平面图、透视效果图、设计说明，一般提交要求在两张 A2 或者一张 A1 的图纸上将内容进行排版布局。

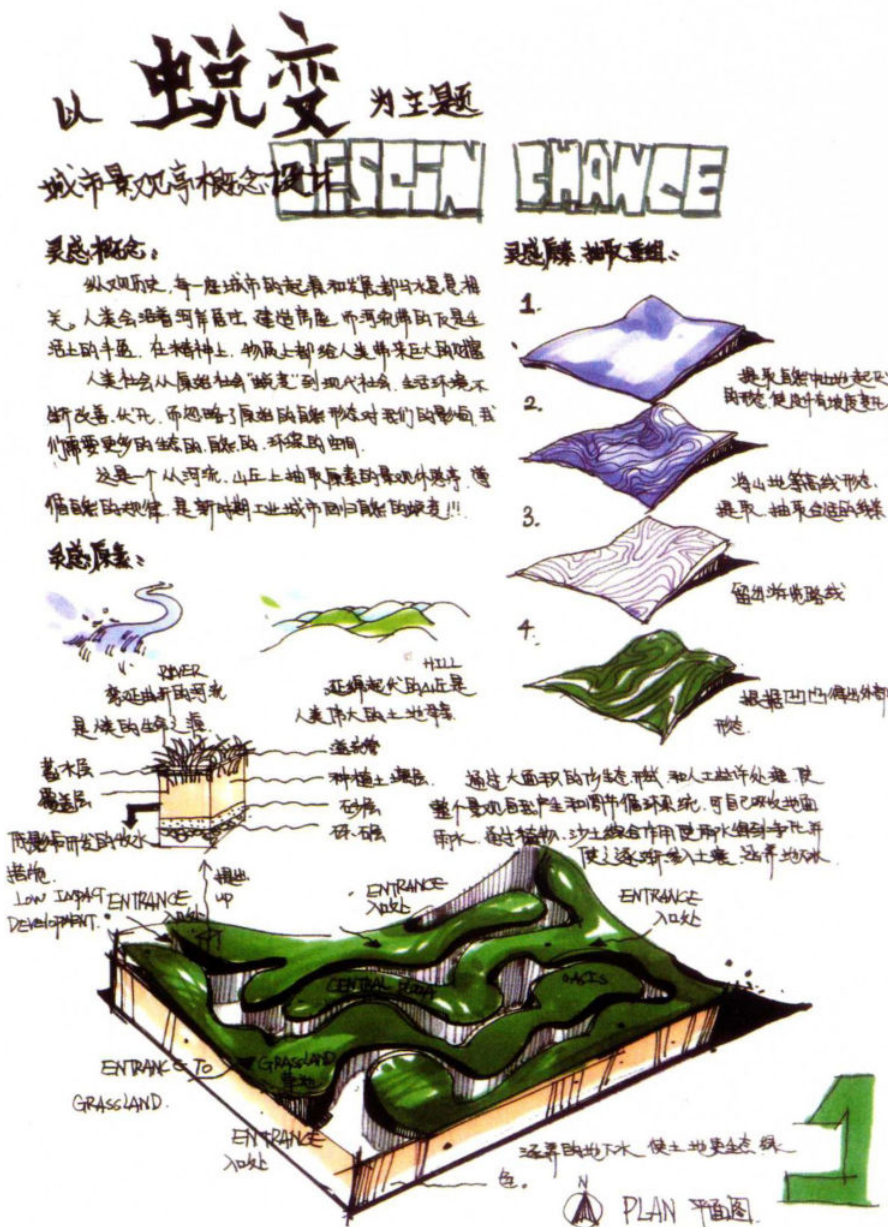


图 1.10 作者: 张艳瑾

设计创意、图面表达四个方面的素质, 图面最终将呈现出具有形式美感、传递正确信息、体现创意、表达构思等综合性较好的效果(图 1.10、图 1.11), 所以我们应该从以下几个方面进行训练:

- 绘画技能——图面的美感化:
- 分析技能——图面的信息化:
- 设计技能——图面的创意化:
- 表达技能——图面的专门化。

1.7 快题设计的评分标准

园林景观快题设计是在绘画形式的基础之上的一种艺术表达方式, 设计者需要根据场地的空间

(1) 总平面图: 图纸比例根据场地大小和需求一般控制在 1:500~1:1000, 表现形式根据自己的特色进行选择, 图纸中应体现出场地内的竖向高差变化、建筑物的屋顶平面, 植物空间要体现出乔木、灌木、地被和草地的组合和层次变化, 植物类型和品种应当区分出常绿、落叶、开花和针叶树的区别, 并附上必要的设计说明, 文字控制在 800 字以内。

(2) 整体鸟瞰图: 图纸表现手法不限, 比例尺一般为 1:500~1:1000, 中心区范围以外的区域需要将道路和交通关系做基本的体现, 周边建筑体量应该有一定的体现, 可以用方盒子体现大的体块, 不用精细到细节。

1.6.3 快题设计的技能需求

在快题设计中要求应试者具备绘画基础、分析构思、