

2 0 1 6 — 2 0 1 7

# 中 国 建 筑

2016-2017 Annals of Chinese Architecture

# 艺 术 年 鉴

中 国 艺 术 研 究 院 建 筑 艺 术 研 究 所 编

2016—2017

ZHONGGUO JIANZHU YISHU NIANJIAN

# 中国·建筑·艺术·年鉴

·17 卷 第 1 期



中国艺术研究院建筑艺术研究所 编



GUANGXI NORMAL UNIVERSITY PRESS

广西师范大学出版社

· 桂林 ·

项目策划：孙江宁 程 霏 黄 续 张 欣 赵 迪

出版统筹：张 明

责任编辑：周 华

助理编辑：张维维

书籍设计：北京三恒文化

责任技编：王增元 伍先林

#### 图书在版编目（CIP）数据

2016-2017 中国建筑艺术年鉴 / 中国艺术研究院建筑  
艺术研究所编. —桂林：广西师范大学出版社，2018.12  
ISBN 978-7-5598-1518-7

I. ①2… II. ①中… III. ①建筑艺术—中国—  
2016-2017—年鉴 IV. ①TU-862

中国版本图书馆 CIP 数据核字(2018)第 284588 号

广西师范大学出版社出版发行

（广西桂林市五里店路9号 邮政编码：541004）  
网址：<http://www.bbtpress.com>

出版人：张艺兵

全国新华书店经销

北京世纪恒宇印刷有限公司印刷

（北京市大兴区亦庄镇亦庄东工业区经海三路15号 邮政编码：100176）

开本：880 mm × 1 230 mm 1/16

印张：29.5 字数：878 千字

2018年12月第1版 2018年12月第1次印刷

定价：498.00 元

如发现印装质量问题，影响阅读，请与出版社发行部门联系调换。

## 《中国建筑艺术年鉴》顾问 / 编辑委员会

顾 问： 蔡 武 贺敬之 吴良镛 靳尚谊 冯其庸 刘太格 陈为邦

主 编： 刘 托

副主编： 王明贤

编 委： (按姓氏笔画排序)

马国馨	尹海林	王 澍	王 芃	王文章	王其钧	王国梁
王明贤	王能宪	王贵祥	王蒙徽	左肖思	布正伟	石 楠
伍 江	刘 托	刘临安	刘家琨	朱 镔	朱小地	朱文一
朱永春	朱嘉广	邢同和	张永和	张庆善	张伶伶	张祖刚
张晓凌	张绮曼	张锦秋	巫 鸿	邵大箴	邹 文	邹德依
陈 薇	和红星	孟建民	林祥雄	林铭述	范迪安	郑曙暘
俞孔坚	赵知敬	钟训正	徐 淦	顾 森	顾孟潮	梁 江
盛 扬	常 青	崔 愷	萧大威	隋建国	曾 坚	曾昭奋
韩小蕙						

编辑部主任： 孙江宁

# 目 录

## ◎ 001 特 载

002 2016 建筑艺术年度发展报告

刘托 王明贤 辛塞波 孙江宁 赵迪

008 2017 建筑艺术年度发展报告

刘托 杨莽华 辛塞波 黄续

## ◎ 017 优秀建筑作品

## ◎ 255 设计生态

257 低碳高梦

姜奇平

258 祝贺宝贵三十年

崔愷

260 宝贵之于“宝贵”

王辉

264 自言自语

张宝贵

## ◎ 267 建筑焦点

268 论生态治水：“海绵城市”与“海绵国土”

俞孔坚

274 舒适物理论视角下莫干特色小镇建设解析——一个消费社会学视角

李敢

279 “蔓藤城市”——一种有机生长的规划

崔愷

281 历史文化街区的更新策划研究——以南宁市“三街两巷”历史文化街区为例

袁磊

286 生态水文学视角下的山地海绵城市规划方法研究——以重庆都市区为例

赵万民 朱猛 束方勇

291 建筑史学的危机与争辩

王贵祥

## ◎ 301 建筑艺术论文

302 当代乡土——云夕戴家山乡土艺术酒店畲族民宅改造

王铠 张雷

304 技术与艺术的数字整合——大跨建筑非线性结构形态表现研究

孙明宇 刘德明

308 历史城厢地区总体城市设计的理论与方法研究探索——潍坊案例\*

王建国 杨俊宴

314 基于适应性再利用的工业遗产价值评价技术与方法

蒋楠

319 科学、媒介、艺术 20 世纪 20-30 年代中国建筑图学的发展

高曦 彭怒

327 艺术之界，设计之源——论建筑学教学跨界设计研究

林磊 张天翱 田伟利

330 文化造城运动新策略：城市艺术区及博物馆群落的兴起

欧雄全 王蔚

- 335 理性的回归——当代体育建筑“图像化”设计倾向反思 徐洪涛
- 338 中国古代戏场建筑对表演者及观众的心理影响作用初探 吴寄斯
- 342 经济与社会政治影响下的欧洲城市公共空间变迁 克劳斯·森姆斯罗特 许凯
- 348 践行文旅产业战略，鼎成城市文化品牌——台湾文旅项目实践对里运河文化长廊规划建设工作的启示 蒋维林
- 350 浅谈文化创意产业与创意城市 钟声
- 355 乡村文化遗产保护开发的历程、方法与实践——基于中法经验的比较 杨辰 周俭
- 363 为健康而规划：环境健康的复杂性挑战与规划应对 刘正莹 杨东峰
- 369 建筑语境塑造与结构表现关联性研究 付本臣 马源鸿
- 372 试论村落生态单元景观要素的形态模式 黄华 张晨 肖大威
- 376 公共艺术与仪式感的创造 林磊 朱英
- 378 当代艺术、多元文化景观与博物馆 张瀚予
- 382 启迪之岛：博物馆体验的当下与未来 (美) 丽贝卡·麦金尼斯 王思怡
- 386 景观的语言 安妮·惠斯顿·斯本
- 391 城市蔓延和中国 张永和 尹舜
- 397 成都历史园林体验式保护模式探析 高洁 贾玲利

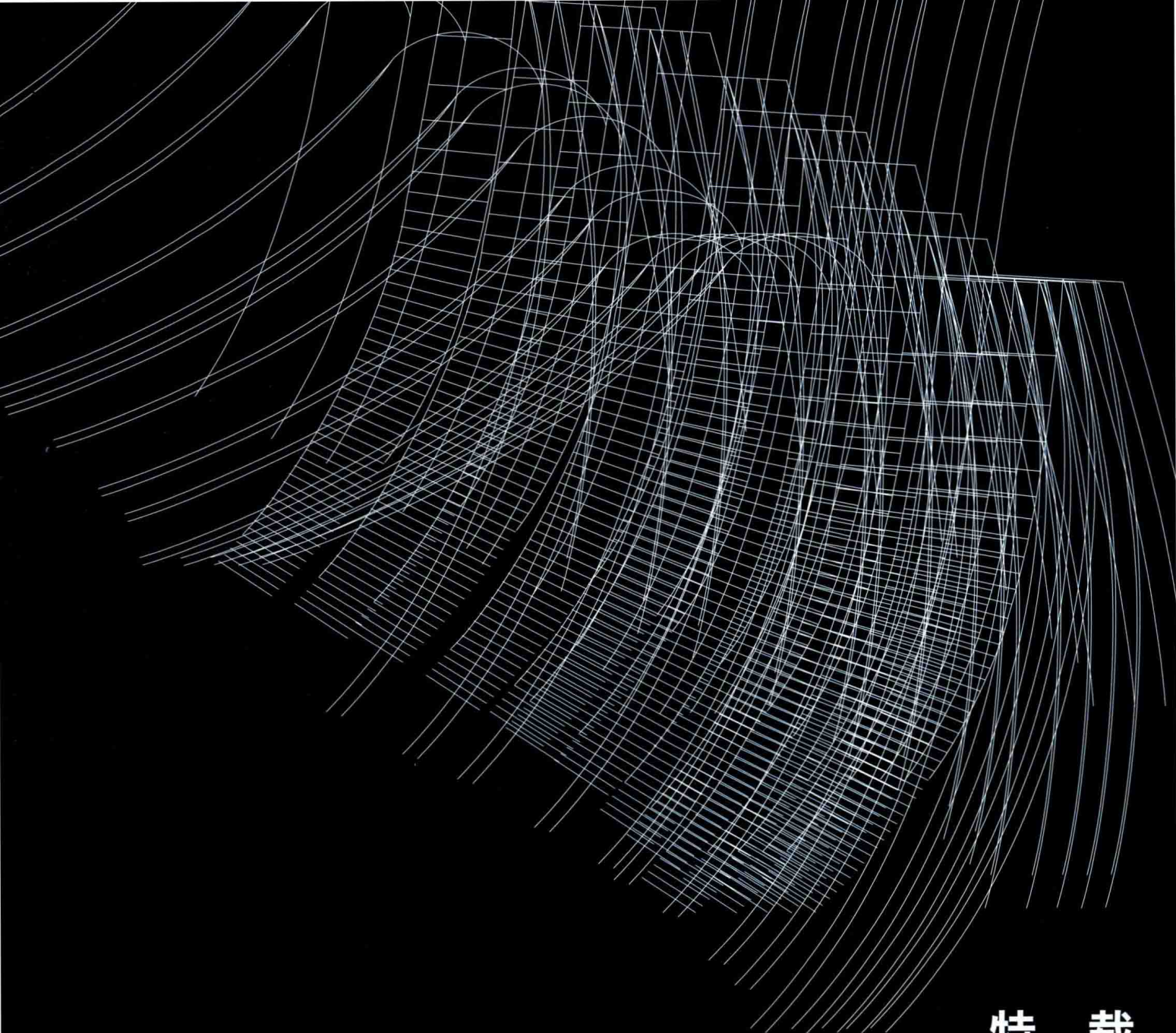
## ◎ 401 海外掠影

- 402 立体主义建筑在捷克波西米亚地区的实践 陈翠 许昊皓 凌心澄 杜吕远方
- 406 曼彻斯特的休姆：一个受社会排斥街区的复兴 德尔顿·杰克逊 迈克尔·克里利 易鑫 邱芳
- 411 国外城市地下空间开发与利用经验借鉴：法国地下空间开发与利用 胡文娜
- 415 德国名镇哥廷根的建设对中国特色小镇创建的启示 闵学勤
- 419 雨水管理与社区服务——记 Oktibbeha 历史遗产博物馆景观更新项目 陈泓 科里·加洛 汉斯·赫尔曼
- 424 片断的情境建构——解码布莱恩墓园的空间美学 伍端

## ◎ 429 建筑艺术论文摘要

## ◎ 443 建筑艺术书目

## ◎ 459 2016—2017年中国建筑艺术大事记



特 载

# 2016 建筑艺术年度发展报告

刘托 王明贤 辛塞波 孙江宁 赵迪

“十三五”期间，建筑领域以创新、协调、绿色、开放、共享五大发展理念为指导，如何把中央精神落到实处，如何将理论与创作实践紧密联系起来，如何将传统文化与时代创新有机结合等问题成为业界关注的核心，2016年城市建设与建筑创作在“一带一路”“建筑本体”以及“日常生活”等主题的引领下进行了卓有成效的探索。本文选取2016年中国建筑界具有代表性的成就与事件，总结2016年我国建筑领域的建设实践工作，反思缺失，判断和分析年度建筑艺术创作的发展脉络与趋向，以期对今后的学术研究与创作实践提供借鉴。

## 一、综述

目前，我国建筑业正从“野蛮增长”向“理性繁荣”转变，从“增量社会”型向“存量社会”型转型，产业结构全面调整、利益格局深刻变化，城市建设出现了专注局部关系和节点要素的特征。2016年，城市建设在“一带一路”的框架下深入探讨中国城乡规划将会出现的一系列变化，城市发展的文化性、生态性特征得到凸显和加强。建筑创作转向关注建筑本体、建筑的文脉和场所，建筑理论更加关注建筑传统文化的传承和转译。今年的展览、学术活动、论坛此起彼伏，论坛规模大小不同，但关注的主题集中为“传承经典，艺术融入，关注日常”。

2016年威尼斯建筑双年展总策展人亚力杭德罗·阿拉维纳(Alejandro Aravena)，为展览主题取名为“前线报告”。这一主题的确立也让中国的建筑师开始思考如何在现有的社会环境下进行“零度”“日常”的探索，启发了张轲、王辉、董功等新锐建筑师更多关注建筑与普通人民生活的联系，例如他们对北京的胡同住房进行了颇有趣味的改造，使得老房子再现新活力。

今年，中国进一步大力推进“生态人居”工程。设计师面对城镇与村落的改建，悉心贴近当地居民的生活现状，展示了浓浓的人文关怀，同时关注当地的文化遗产、环境保护、经济发展以及未来可持续发展等方面的现实需求。

在新型城镇化建设背景下，保护和传承好城乡文化遗产，对弘扬优秀中华传统文化和实现城乡可持续发展具有重要意义。随着文化遗产保护实践的空前活跃，中国的文化遗产保护理论在价值认识、保护原则、合理利用等多个方面都有了新的提升。2016年，中国在传统建筑营造技艺的保护与传承方面向前迈进，成立了许多相关组织机构，并展开了一系列探讨。

建筑历史与理论，包括设计理论的认识论和方法论诸方面都有新的探索，庄惟敏、李虎、马岩松、李兴钢、董豫赣、华黎、

葛明等建筑师在建筑创作的同时，也在进行着建筑设计理论的耕耘。赖德霖、伍江、徐苏斌等建筑理论学人合作出版了《中国近代建筑史》研究著作引起学界重视，这一时期的创作理论和基础理论成果表明，理论研究对建筑创作具有助益和促进的作用。

## 二、城市建设

### 2.1 “一带一路”的城市建筑发展战略

“一带一路”倡议的提出，要求中国需要改变既有的经济发展思路，构建完整的、能形成国际共识的文化和价值观体系。因此，走可持续的城镇化发展道路就成为应有之义，中国将以新的价值观体系来确立之后几十年的城镇化目标和路径，城镇化方向也将随“一带一路”倡议的发展形成空间转移。在此背景下，中国的城乡规划将会出现一系列深刻变化：从单一空间研究向更多样、更兼容的科学方向发展；从管制型规划走向管理型规划；从单一管理模式走向多元管理模式。同时，规划师的角色和作用也将逐渐发生转化。

2016“一带一路”建筑发展论坛在中国西安建筑科技大学举行，论坛围绕“‘古丝路’建筑文化遗产保护”“‘新丝路’城市和建筑发展”两个主题展开，并由王建国院士、孟建民院士主持，庄惟敏、刘克成教授分别做了主题报告。论坛一方面回顾历史留给我们的丰富的建筑文化遗产及宝贵建设经验；另一方面展望了在新时代下，“一带一路”城市与建筑的发展战略，分享和交流今日的建筑创作经验与创新智慧，共同展望丝绸之路城市发展的前景与建筑艺术设计及理论创新的未来，对实施“一带一路”倡议具有积极的作用，对制定新时期城市与建筑的发展规划具有十分重要的意义。另一个与“一带一路”相关的活动，是今年8月举行的绿色天际线·碧桂园·森林城市地标建筑国际设计竞赛，该项目是在“一带一路”核心节点即新加坡与马来西亚交界处填海建造的一座海上城市的基础上进行的再设计。

### 2.2 新型城镇化建设

2016年，新型城镇化建设呈现出新的特点。今天的城市发展迫切需要找到其自身超越既往因袭性城市化范式的思想蓝图、价值准则与操作工具。在这片富有想象力的领域里，广义的公共艺术的介入必将对中国未来的“城市创新”发展起到重要的启发及引领作用。公共艺术可以为中国的“城市创新”要素提供内部驱动力和外部牵引力，当下位于北京通州区的首都城市副中心的建设正成为令人瞩目的城市创新焦点，中国国家主席习近平提出

要以“创造历史，追求艺术”的精神和标准，规划、设计、建设好北京城市副中心，相关机构将围绕副中心规划设计、城乡关系再造、共建艺术设计创新基地等方面深入参与北京城市副中心建设工作，并将文化与艺术理念融入北京城市副中心建设，有效收集和比较研究国内与国际上领先的城市规划设计经验与建设实践，以学术性强、信息量大、参与度高的特点，有效推动北京城市副中心规划建设达到国际最先进水平，探索一条“艺术引领城市创新”的城市发展道路。

2016北京国际设计周大栅栏设计社区城市馆“更新城市”导展的主题为“共建、共享、共生——开放式街区的自信与未来”，以城市发展转型、经济发展新常态与文化在互联网时代的发展转型为背景，通过广安控股作为中国城市更新服务商的案例，结合其深耕大栅栏等历史文化街区保护发展及城市更新领域的多年实践，探讨如何融合、运用多元跨界思维，搭建联结政府、在地居民、商家、实施主体、社会专业机构及社会公众的平台，从而引领设计、艺术、建筑等专业领域介入并最终能够实践性地驱动城市更新，建设中国新城市，服务中国人的当代生活。

2016年5月，“中国城市规划传统的继承与创新暨《中国城市人居环境历史图典》座谈会”在清华大学举行，西安建筑科技大学王树声教授和他的团队历时12年的耕耘，从十个方面系统梳理了中国城市人居环境规划的智慧，该成果对未来建立中国城市规划理论体系、争取中国城市规划的国际话语权具有重要意义。此外，2016第二届城镇空间文化与科学论坛在上海召开。在论坛上，王建国、曹昌智、陆邵明等专家学者分别以“‘在地性’场所营造——中国当代乡镇再生的重要基石”“特色小镇变迁与历史文脉传承”“设计结合记忆：小城镇记忆场所的活化探索”为题在论坛大会进行了主旨发言。王建国院士以苏州木渎藏书镇、上海新场古镇、南京市桡溪等的设计实践为例，探索了非典型性水乡城镇的规律性发展轨迹，提出了“以退为进，逶迤前行”的“在地性”场所营造思想及其适宜性技术策略。

## 2.3 绿色城市

应对气候变化，建设生态文明，发展绿色建筑事业日益得到中国乃至世界各国政府的高度重视。“第十二届国际绿色建筑与建筑节能大会暨新技术与产品博览会”于2016年3月在国家会议中心召开，大会围绕“绿色化发展背景下的绿色建筑再创新”的主题进行了广泛而深入的研讨。此外，由中国建筑学会与台湾绿领协会共同主办的“2016吸碳建筑研讨会”在北京开幕，来自中国及海外多个国家的百余位学者、建筑师汇聚一堂，围绕“21世纪的森林建筑”这一主题展开研讨。中国建筑学会理事长修龙在致辞中表示，此次会议将绿色建筑作为交流主题，反映了中国建筑界及国际社会对民生问题的关注，也说明保护环境、降低建筑能耗是中国建筑师与国际建筑界的共识。

# 三、建筑创作

## 3.1 多元共存的建筑创作

近年，建筑创作突破了单一模式，多元共存的局面越来越凸显，这也是我国建筑创作水准提升的表现。2016年建筑创作

呈现出繁荣态势，建筑作品表现出关注环境、文脉，关注建筑本体及文化内涵的倾向，许多建筑创作深入到日常生活，面对更加具体、微观的现实问题，并取得了具有突破性的成绩。除此之外，建筑创作在延续去年成就的基础上，对乡村建设进行了深度探索。

### 关注环境、文脉

关注建筑基地环境和文脉是建筑创作的基本要求，中国当代建筑师通过对基地的判读来激发建筑设计的灵感，设计所面对的首要问题是新的空间建造以什么样的态度介入到原始地貌之中。由建筑师董功设计的重庆桃源居社区中心位于重庆市桃园公园半山腰上的一块洼地，四周被起伏的山形围合。新的空间形体依顺着山势而规划，它们的轮廓线和原来的山形相互融汇。整体建筑采用绿色植被屋顶和局部的垂直绿化墙体，进一步强化了建筑与自然山体共生的想法。由建筑师张鹏举设计的罕山生态馆和游客中心，其主要面对的问题是如何应对寒冷的气候和材料的远距离运输的问题，也自然成为形态生成的逻辑来源。应对寒冷气候首先诉诸选址，在可供选择的方案中，依坡而建是较为有效的解决策略：建筑形体自然呈向上收缩的退台状，自然向阳，并随山体走向呈等高曲线布局。生态馆功能独立，面积相对较小，依靠在前面较小的山坡上，游客中心则隐藏在后面较大的山坡上。平实简单的关联性促成了直接、自然的形态生成，设计师希望建筑整体“自然而然”地生长于自然环境中，成为“此时此地”的有机建筑。

建筑师李兴刚为商丘西南城市新区设计了一座博物馆，建筑的整体布局 and 空间序列是对以商丘归德古城为代表的黄泛区古城池形制和特征的呼应和再现。博物馆如一座微缩的古城，其上下叠层的建筑主体喻示“城压城”的古城考古埋层结构，也体现自下而上、由古至今的陈列布局。由建筑师宋晔皓设计的清华大学南区学生食堂及就业指导中心项目，是对清华中心校园环境的一次修补更新，项目所处的位置是校园中心区的一处重要公共空间节点，整体设计利用了地形东西两侧场地高差，为公众设置了一条中式巷道，用以意味室内立体街道，为来自校园各方向的师生提供开放的公共活动场所。为保留东南角原有的悬铃木，建筑在体形上做了退让处理。建筑使用了红砖砌体建造，在百年清华校园里既延续了校园百年文脉，致敬美丽的清华园，同时也是一个在实践中重新认识、理解这一古老材料的绝佳机会。

### 关注建筑本体及文化属性的创作

2016年，建筑活动呈现出关注建筑本体和文化属性的特点，由建筑师华黎设计的林会所的构思是受树木形状启发的，最初的想法是创造一个树下的空间，树枝的形态会相应带来一种被分支的结构模式所遮蔽的场所，在设计所在的公园里，人工的森林将与自然的树木共舞。建筑结构由基本单元组成的格网构成，每个单元伸出四条不同高的悬臂梁柱，类似自由生长的树干，其自由生长略有曲折，但也有相应的边界。由李兴刚设计的天津大学新体育馆以室内与室外、地面与屋面一体的“运动综合体”为理念展开设计，将各类运动场地依其平面尺寸、净高及使用功能，以线性公共空间加以串联，空间规整而灵活，一系列架设房顶的外墙使用了直纹曲面及圆弧形混凝土拱，创造了大跨度空间，也形成了沉静而多变的建筑轮廓。哈尔滨大剧院

由马岩松建筑事务所设计，蜿蜒的歌剧院嵌在哈尔滨的湿地里，歌剧院的设计响应了北方城市的蛮荒和寒冷气候的精神和力量。建筑与大自然、地形无缝地融为一体，呼应了当地的特性、艺术和文化。歌剧院作为哈尔滨的一个文化中心和大型表演场地，以及一个引人注目的公共空间，体现了艺术与城市的融合。



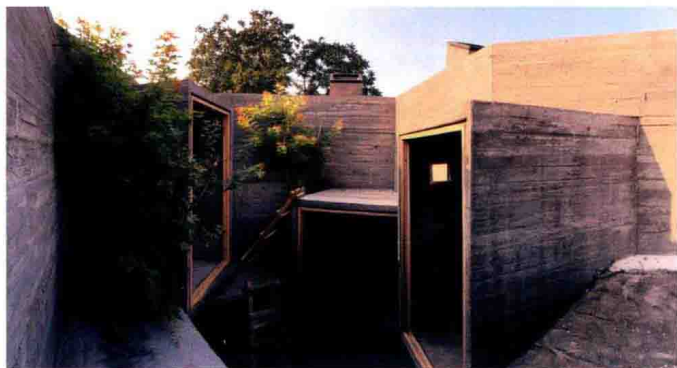
哈尔滨大剧院

建筑师章明、张姿主持设计的南开大学新校区核心教学区围绕“新书院风格”进行了渐次铺开的规划架构，建筑师以院落关系的重构与叠加替代了对院落本身的颠覆性改变。院落原型并没有完全脱离传统的形制，而是经过融通勾连之后，呈现出不同以往的新的可能性。这种“交织院落”将一个完整的大体量化解为若干个更局部的小体量，这更方便人们理解书院风格。建筑师力图化解中轴的仪式性，建议以一个立体的、景式的学生活动空间取代中轴，形成一个杂糅了多个小活动场所的大场所，相当于在东西各三个较大的院落中再填充进较小的院落，这有些类似于在大树的间隙中生长着小树或灌木。“交织院落”有意识地扩大了局部的差异度，红砖的材质用于紧贴地面的四个院落，清水混凝土的材质用于略微凌空的两个院落，一方面提示院落形制的差别，另一方面为连续的院落提供辨识度。原本清晰的个体形成混合的整体的方式，这也就是“交织院落”希望达到的森林状态。

在由葛明教授设计的南京微园中，园林方法一直发挥着或隐或现的作用。不难发现，微园设计的起点是房子中特殊“空”的追求，并通过观法带来历史的想象，通过结构带来物体的想象，石头带来对自然的联想，但同时更为各个“空”的准确表达提供了机会。这推动着从房到园，同时又从园到房的融合与转换。中国美院副教授王欣设计的“红房子”是一组富有闽南特色的单体建筑，是用红砖书写的一段山海画意。在红房子的设计中，王欣团队提出了“以古为新”的理念，传统的建筑材料被赋予诗意的构造与现代的意象，并结合文化的引领与地域的具体生活，尝试泉州建筑与园林结合的新范式。“红房子”的外在造型从泉州传统大厝建筑优雅平缓的屋顶曲线蜕变而来，通过山形与水形，体现泉州特殊的山海文化。钢结构龙骨配以出砖入石的建筑，庭院地面用红瓦堆积，闽南味道十足。屋顶开有圆窗，可通过飞浮于房子之上的坡道进入，宛若梦境。

## 关注“日常”

2016 作为“白塔寺再生计划”组成部分的白塔寺院落更新国际方案征集活动启动，希望能以设计竞赛的形式让更多人关注分布在北京旧城中形成旧城肌理的普通小院子，从传统中发现新旧建筑相融的智慧，从现实限制条件之中寻找路径，并进行再诠释，以充满想象力和创造力的设计来探索此类区域与城市发展结合的无限可能，为传统小院注入新的活力，为白塔寺地区和中国众多城市中类似的旧城区发展提供可持续发展的解决方案。“微杂院”是建筑师张轲领导的标准营造事务所对大栅栏茶儿胡同 8 号院的改造项目，这是一个对典型的北京“大杂院”进行更新式再造的尝试，通过植入微型艺术馆和图书馆的空间和功能使“微杂院”成为北京旧城胡同与四合院有机更新的一种探索。在这个项目中，建筑师试图通过重新设计，改造和再利用这些非正式附加结构，而不是去单纯的拆除它们。在此过程中，建筑师将附加结构认同为重要的历史见证和在北京的现代公民生活中常常被忽视的胡同文化。



大栅栏茶儿胡同8号院的改造项目

在 2016 年威尼斯建筑双年展的现场，朱竞翔设计的“斗室”是现场鲜有的 1:1 的实体模型。朱竞翔早些年开始研发轻型房屋系统，并将其运用在中国偏远省份以及非洲灾后重建的项目中，“斗室”的创意即源于他开发的中国乡村学前教育房屋产品，这个有趣的方盒子原本是一个小孩子玩耍的空间。此外，中旭理想空间工作室的曲雷与何勃，自 2011 年开始在湖南常德进行“老西门综合片区”改造项目的设计工作，该片区位于老城中，现状残破，设施老旧，居住着大量低收入人群，设计不仅要考虑规划与建筑问题，还需要考虑民生、效益和历史等多方面的社会综合问题，这无疑是对当下建筑设计提出的新挑战。

## 3.2 乡村建设

乡村建设问题是中国近代以来广为人们关注的议题，且关乎民生主题。伴随着近年中国高速的城镇化，乡村建设再次回到人们视野。但是，今日的乡村不同于彼时的乡村，“城—乡”关系也不同于传统的“城—乡”关系，“乡土”也因此有了特别的含义，今天的乡村建设被赋予了“乡村重建”的含义。中国建筑学会系列科普活动之一“传统村落的保护与更新”学术沙龙内在贵州省贵阳市举行，清华大学建筑设计研究院建筑师祁斌做了题为“向乡村学习——适地而生因时而变”的主题演讲。他表示，在建筑逻辑中引入时间和空间的概念才能更好地展现适当的姿态、生动的地域

特征及蓬勃的生命力，才能遵循场地的生成逻辑。今年由湖南大学发起，昆明理工大学、日本早稻田大学联合参与的“村落活化”综合乡建国际联合工作营于2016年3月在日本岛根县云南市举行，这可视为对乡村重建探索的一个突出案例。

马岔村村民活动中心的规划设计也是一个值得探讨的案例，其策略的研讨与确定，都是基于现有的、可控的技术条件框架展开的，以此来深化关于生态建筑、可再生材料、抗震，以及本土工艺传承等问题的理解与思考。设计师也尝试着探索和应用一些适合生土材料的空间设计语言，并通过建造使方案取得较高的完成度，从而完成一个可持续的，并让村民觉得实用、舒适、简朴、有趣的建筑。另一个2016年的乡村建设项目是五龙庙环境整治设计，目的是使一个“死”文物变成“活”文物，但其操作方法也引发了一些争议。这是由URBANUS都市实践的主持建筑师王辉领衔的环境整治公益设计，目的是使五龙庙的文物本体在获得国家文保资金修葺之后，环境品质也能得到改善，并融入当下生活。多数观众基本上认同乃至赞赏环境整治的效果，但在文博专业圈内也出现了一些质疑的声音。在中国文物建筑保护和再利用手法相对保守的语境下，这个本质上并不激进的设计所带来的理论性争论，具有比设计本身更大的价值。有效的途径是重新编码，让其新的语境下继续在日常生活中被使用，从而延伸文物的活力。在这个意义上，五龙庙重新回到龙泉村的怀抱，龙泉村民也重新回到五龙庙的怀抱。

### 3.3 建筑遗产保护

“保护建筑遗产”成为2016年建筑界重要的命题。在新型城镇化建设背景下，保护和传承好城乡文化遗产，对弘扬优秀传统文化和实现城乡可持续发展具有重要意义。由建筑师章明设计的上海延安中路816号修缮及改建项目旨在通过对历史建筑的保护和解读，结合解放日报社回搬市区的日常办公诉求，通过对优秀历史建筑进行保护性修缮设计，同时对场地内的历史保留建筑基地环境进行整体改造、提升、更新，来激活城市的空间秩序，再现传统街区的当代社会价值及文化内涵。

随着文化遗产保护实践的空前活跃，中国的文化遗产保护理论在价值认识、保护原则、合理利用等多个方面都有了新的发展。刘抚英教授通过梳理浙江省近现代工业遗产形成的背景，界定了考察研究的时间范畴、空间范畴和类型范畴，并据此开展信息数据调研，整合图形信息与属性信息，杯中应用地理信息系统(GIS)构建了“浙江省近现代工业遗产综合信息数据库”，进而对工业遗产研究样本整体分布的类别分布、城乡分布、各文物保护等级分布的特征进行了全面分析，在此基础上提出了浙江省近现代工业遗产保护与再利用的对策建议。

年内，建筑历史专题系列研讨会的召开为我国历史遗产的保护提供了颇具价值的理论指导。2016年4月5日，《梁思成与佛光寺》暨“建筑遗产与乡村研究”国际学术研讨会开幕式在清华大学举行，《梁思成与佛光寺》(英文版)是一部以中国古代建筑佛光寺为研究对象的英文文集汇编，以我国著名建筑学家梁思成先生《记五台山佛光寺的建筑》一文为主线，配有大量梁先生亲自测绘的图纸和拍摄的照片，在此基础上又收录了后人对五台山佛光寺及相关古代木构建筑进一步研究的成果，梁思成先生的

代表作《记五台山佛光寺建筑》借由该书首次被推广到西方学术界，这不仅可以向外国学者介绍中国建筑悠久的历史 and 系统的理论，同时也可以向世界说明研究中国古建筑的学者们所做的努力和取得的成果。

中国非物质文化遗产传承人群研培计划2016年首期传统建筑营造技艺(瓦石作砖雕)普及培训班开班暨“全国砖雕艺术创作与设计大赛”顺利启动，围绕传统建筑营造技艺、砖石雕刻、传统家具制作技艺开展相关研究工作和系列比赛与展览活动。此外，由中国艺术研究院建筑艺术研究所与上海市非物质文化遗产保护中心等发起主办的“传统文化保护高峰论坛”在上海宝山罗店镇举行，与会专家围绕传统营造技艺的发掘、研发、再造、保护等议题进行了深入研讨。

### 3.4 展览、论坛、评奖

#### 评选

为奖励著名科学家的杰出成就，经中科院国家天文台提议和国际天文学联合会批准，近年国家最高科技奖获得者吴良镛获得永久性小行星命名。中国建筑学会在北京召开梁思成建筑奖评选会议，该奖项由中国建筑学会主办，国际建筑师协会鼎力支持，是面向世界、引领国际建筑方向的奖项，也是授予建筑师和建筑学者的最高荣誉。经过评审，马来西亚建筑师Kenneth King Mun YEANG(杨经文)、中国建筑师周恺荣获2016梁思成建筑奖。阿卡汗建筑奖是今年重要的国际奖项，在阿布扎比阿莱茵贾希里城堡举行的颁奖典礼上，市政事务部主席兼阿布扎比执行委员Awaidha Murshed Al Marar宣布了2016年阿卡汗建筑奖获奖名单，中国建筑师张轲的“微杂院”项目获奖，张轲也成为继2010年李晓东之后第二位获得此奖项的中国建筑师。

2016中国建筑学会建筑创作奖共收到125个设计企业申报的有效项目584项，其中：居住建筑类66项，公共建筑类434项，城市设计类25项，建筑保护与再利用类41项，景观设计类18项。2016年，建筑评奖本着公平、公正的原则，评出年度极具社会价值和效益的建筑类奖项，这对建筑创作和社会审美起到了良好的引导作用。

除了优秀的“审美”建筑实例，建筑“审丑”即建筑批评也备受瞩目。作为对未来中国建筑发展的启示和中国建筑界的正能量与风向标，建筑畅言网推出的“中国十大丑陋建筑评选”活动中，秦皇岛金梦海湾海碧台、贵阳中天201大厦、西安金属制品贸易中心、河南郑州西亚斯国际学院、山东省滨州市惠民县图书馆等榜上有名。该项评选活动已进入了第七个年头，本届网络评选中，专家与社会各界积极地提交丑陋建筑候选名单，并踊跃地投票、发表评论。这些行动对于拒绝低俗、促进建筑艺术良性发展、维护当代建筑文明进步有着重要的意义。如今，“中国十大丑陋建筑评选”的活动已成为大家关注建筑文化的前沿阵地，每届评选都会促使某类丑陋建筑的蔓延得到遏制。今年网络投票选出的前50名丑陋建筑中，山寨模仿、简单粗暴的建筑形象已逐渐减少，但也不难看到一些盲目媚外而不顾建筑本体价值的夸张异形建筑，充斥着膨胀的权力欲望以及商业拜金心态，其负面影响和背后的成因需要我们加以警惕。这类活动通过“审丑”的视角来揭示当下的建筑文化现象，进

而促使丑陋建筑的设计者能够反思，重新认知中国优秀的建筑文化，一同维护建筑艺术创作的健康发展。

## 展览、活动

2016年，与建筑相关的展览活动精彩纷呈。秉承“鼓励中国设计创新，促进社会生活进步”的主旨，“第二届中国设计大展及公共艺术专题展”于2016年1月在深圳开幕。作为中国迄今为止规格最高、最具权威性的设计展，旨在通过构建专业性、权威性的国家级平台，引领和促进中国设计和公共艺术的创新。此次大展的主题为“设计·责任”，关注设计和公共艺术的社会责任和文化内涵，展示它们在关注国际民生、社会发展等重大领域和新型城镇化建设过程中的积极作用，体现它们在改善生活质量、构建和谐宜居的生活环境方面的重要价值。大展以“案例展”和“文献展”的形式向公众展示文化传承与创新，促进设计与社会之间的良性共生关系，确立中国式的生活价值，明确“设计为人民”的价值理念。中央美术学院主办的“首届公共艺术与城市设计国际高峰论坛”也于2016年10月如期开启，论坛通过主题演讲、学术讨论、专题研讨会等活动，围绕艺术如何介入和引领“城市创新”展开深入探讨，期望以高端学术交流产生的智慧成果，助力北京城市副中心规划建设，是一场兼顾艺术、设计与城市规划的国际型学术峰会。

上海当代艺术博物馆的全新创意延伸空间 psD (power station of DESIGN) 于2016年6月至8月开启其第二个展览“纸间现实：拉什·穆勒最爱的书”。本次展览是世界著名设计师拉什·穆勒在中国的首个展览，展出了他的100本经典的出版著作，这些书籍皆可供观众在场翻阅与欣赏，让纸间的设计游走于指尖。psD特邀日本著名建筑设计师藤本壮介担任本次展览空间的设计，中国知名设计师广煜担任本次展览的海报设计。此外，2016年“格物”展在上海OCAT上海馆开幕，由冯路策展，工作营的发起人与参与者共11位学者一同参展，展示了设计领域的创作成果。

2016年，建筑界对张锦秋院士建筑创作思想和理念进行了梳理，总结张锦秋院士建筑历程研究的专著《天地之间——张锦秋建筑思想集成研究》隆重发布，并被列为丙申2016年清明公祭轩辕黄帝系列活动之一。张锦秋建筑作品展9月在陕西历史博物馆开展，展览展出了张锦秋院士50多年建筑创作生涯的绝大部分作品，集中体现了她在现代与传统结合方面的持续探索。作品包括实景图、手稿图、建筑实体模型、航拍专题视频及珍贵老照片等。

2016年8月5日，中国建筑设计研究院为席殊书屋举行了一个特别的纪念活动，席殊书屋曾建于设计院办公楼过街楼内，此次活动为已消失的席殊书屋在原址举行了挂牌仪式。建筑师张永和他设计的席殊书屋曾被作为中国当代最早的实验建筑，原址以一系列自行车轮与书架反映这个空间作为过道的历史。中国建筑设计研究院决定在席殊书屋原址设立纪念铜牌，标志其位置作为当代中国建筑进程的一个记载。

## 两位世界级建筑师的展览和演讲

上海当代艺术博物馆于2016年3月至6月期间举办了世界著名建筑师和理论家伯纳德·屈米回顾展。此次在中国首次展出

近350件图纸、手稿、拼贴画、模型等珍贵资料，其中许多作品为首次公开。展览主题为“伯纳德·屈米——建筑：概念与记号”，探究了屈米作为理论家、教育家及建筑师的创作成果。屈米创作的核心是摒弃那些把建筑同化为搭建静态结构的传统，他将形体及其涉及的社会活动映射到建筑空间中，并从这一点出发为建筑提出了一种截然不同的定义。他强调建筑不能与在其内部发生的事件相互分离，而应作为一种结构性工程，建筑创作需要一种基于概念的方法，屈米因之探讨了表述建筑空间的新模式——“记号”，以此对空间、运动与行为之间的互动进行转译。

2016年11月10日，著名建筑师雷姆·库哈斯(Rem Koolhaas)在清华大学建筑学院做了题为“从癫狂的纽约到亚洲城市”(From Delirious New York to Asian Cities)的讲演，讲述了他从建筑求学伊始到执业生涯的历程，从《癫狂的纽约》(S, M, L, XL)等书籍的出版到哈佛的执教经历，其间还有对建筑与城市的观察和思考，他认为在城市从不存在到逐渐完整化的过程中，建筑师需要跟现实产生联系。话题继而转向亚洲城市，他介绍了在北京所进行的旧建筑改造研究，阐述了对比20世纪50年代中国的公共性建筑物，CBD地区的设计不仅关心地块环境，更需要以一种“能创造更多互动”的方式呈现。同时他还介绍了借用夜市文化作为台北超级大剧场的设计雏形进行设计构思的过程。演讲最后，库哈斯围绕“乡村”建设表达了他在该领域的最新发现和思考。

## 四、理论研究

### 4.1 园林理论研究

近年来，王澍、董豫赣、童明等建筑师掀起的有关中国传统园林文化的当代传承研究与讨论不断扩大，影响了越来越多的学者、建筑师开始关注这一方向，并积累了重要成果。中国美术学院建筑艺术学院的教师王欣所著《乌有园》一书便是其中之一，本书是他在该领域研究成果的阶段性总结，此前王欣和金秋野共同举办过同名展览及研讨会“如画观法”，吸引了众多专业内和专业外人士；该书也同样引起建筑专业、园林景观、中国传统文化研究等领域读者的广泛兴趣，为关注中国传统园林文化的人文类读者及大众，带来了一些不同的视角和观点。

由鲁安东教授进行的苏州园林的研究，在形态学和叙事学的基础上提出了几种针对园林空间的、可能的分析方法，它们能够呈现空间元素的结构意义以及形态对空间经验的影响；运用和测试这些方法对留园在20世纪的变迁进行空间分析，解读变迁背后的空间特征变化，进而理解中国现代建筑理论中的“园林”命题。由东南大学顾凯教授撰写的《中国园林中“如画欣赏”与营造的历史发展及形式关注》一文，在中国园林历史语境中分别对“如画”在园林欣赏与园林营造中的发展进行梳理，并就“如画”造园的形式关注问题进行专论，从而丰富对中国园林文化中的“如画”论题的认识，也为中英两种“如画”园林的比较提供新的坚实基础。

### 4.2 建筑历史与理论研究

2016年，建筑理论研究成果丰厚。建筑史年轻学者赖德霖、

伍江、徐苏斌主编的《中国近代建筑史》由中国建筑工业出版社出版，是目前中国近代建筑史上较为权威的著作，表明中国近代建筑研究史研究步入了新的阶段，也因之获得国家出版基金资助。图书内容在表明外来影响是中国城市和建筑现代化的契机及动力的同时，也表明中国建筑早期的现代化是以西方为发展目标的自强运动。

为进一步推进宋代《营造法式》乃至中国古代建筑史的研究水平，中国建筑学会在福建福州举行了“2016年宋代《营造法式》研究学术研讨会”，研讨会的主要议题包括：“营造法式与古代木构体系”“中国古代建筑尺度、材料与工具”“中西建筑比较”“建筑遗产保护”。论坛上就一些重要的学术问题进行了深入探讨，如“梁思成《中国建筑史》对伊东忠太的超越”，认为梁思成《中国建筑史》是建立在近代实证史学基础上的，他的木构本体论缘于对中国营造演进过程中自身内在理论观察，并非来自法国结构理性主义；其建筑史观在历史发展动力上受进化史观的影响，与温克尔曼的艺术发展观无内在关系。由《建筑学报》杂志社、东南大学建筑学院、东南大学建筑设计研究院有限公司共同主办的“大报恩寺遗址公园博物馆设计研讨会”在南京顺利召开，专家围绕建筑遗产保护工程的创作理念与设计方法展开了研讨。大报恩寺琉璃宝塔被视为代表中国文化的标志性建筑，国家文物局对该遗址的有效保护和展示遗址本体及其历史环境提出了相关要求，南京市委市政府决定规划建设大报恩寺遗址公园，批准全面保护大报恩寺遗址核心区。

#### 4.3 建筑设计方法理论研究

建筑设计理论与方法呈现出多元发展的局面，有关专家在方法论、实践论等层面进行了深入的研究探索。庄惟敏教授撰写的《建筑策划与设计》结合其十六年前《建筑策划导论》中的建筑策划框架与理论核心，融入新的建筑策划方法与建筑设计及建筑策划实践，将视野扩大到整个人居科学的范畴。作者重新梳理和界定了建筑策划的概念和原理，并结合大数据、模糊决策等最新交叉学科的研究，对建筑策划的操作程序和方法进一步进行论述和引介，其意义在于力求改变当下中国建筑师的职业范围和职业习惯，顺应世界潮流，以符合当下新型城镇化的发展需要，使建筑师的知识结构更加健全，让建筑师的职责更加明确。此外，也使我们城市建设的决策者和开发商能够了解和熟悉如何理性、合理和逻辑地推进我国城镇化建设，不犯错误或少犯错误，使我们的建筑具有更长久的生命力，使我们的城市更充满人文关怀。

2016年3月，《建筑学报》杂志社在广州举行了以建筑体系为关注点的学术研讨会。此次研讨会希望在两个设计团队长期的设计研究工作的基础上，讨论“建筑体系”这一命题的内涵和可能性。朱竞翔团队的探索像是一种层叠系统(Layered System)，该团队将一个建筑的原型进行了分层，通过这样一种方式来应对当前的创作条件，可以说是一个内向的建筑体系的逻辑，而OPEN团队则是一个外向的建筑体系的逻辑，他们的关键词可能不是“层叠性”，而像是一个延伸性的框架系统(Framework)，这个框架使得他们能够应对当代社会和城市条件进而在今天探索建

筑学新的可能性。讨论的过程使人们看到了建筑体系思想在建筑内部和外部进一步拓展的可能性，也让人将注意力重新回到形式之外的层级创新上。

建筑批评家王明贤先生主编的“建筑界丛书”第二辑问世，被认为是2016年一项重要的建筑理论研究工作，丛书收入了当下建筑界较为活跃的几名建筑师，包括马岩松、李兴钢、董豫赣、李虎、黄文菁、华黎等人的研究。谁能在未来重现甚至超越前辈们曾经的辉煌，答案或许已预埋在这五本书的字里行间。这五位建筑师代表了五条问题线索，每一条都折射出中国当代建筑界具有代表性的价值取向，交织成网，隐约折射出当今中国建筑的思想气象。

年内，北京建筑大学建筑与城规学院召开了“《建筑理论译丛》与30年来中国建筑理论发展研讨会”，以此纪念《建筑理论译丛》出版30年，以及主持翻译该丛书的汪坦先生百年诞辰。会议由汪坦先生的弟子、现为美国路易维尔大学助理教授的赖德霖博士主持；学者们就汪坦先生与《建筑理论译丛》的出版、30年来中国主要建筑话语、中国建筑理论系统化建设及展望等议题进行了交流。此外，清华大学讲师青锋博士撰写的《评论与被评论——关于中国当代建筑的讨论》收录了近年来针对当代中国建筑或是建筑师总体实践的评论，此外还有一些与建筑评论的方法以及与历史理论有关的论述，书中特别收录了部分评论文章所涉及的建筑师的回应文章，从而将建筑论述转换为更平等的对话。

2016年10月12日—17日，正值清华大学建筑设计研究院有限公司和清华大学建筑学院主办“2016清华设计学术周”，本次学术周主题为“建筑之本原·哲匠之精神”，邀请了业界精英共同探寻建筑的本原，发扬思辨与技术接合的哲匠精神，审视当代建筑师的角色和建筑学的任务。嘉宾们就“建筑之本原·哲匠之精神”这一主题，针对如何开展一个设计项目、对本原和起点如何思考等问题展开了讨论。建筑的复杂性决定了其本原的多样性或者多发性，很多学者认为建筑是存在地域性的，但地域性不能简单泛化地解释，应该缩小对它的理解，缩小对一个项目的场地的理解。即便是在同一个地域，每一个项目所面临的场地条件也是不一样的，真正的地域性是对于场地有非常具体化的深入解读，对于地域性理解不能只是符号性的理解。

除了国内的建筑理论研究外，国外的建筑理论翻译也出现在建筑理论界的视野。由大卫·罗布森撰写的《巴瓦作品全集》就全面、公正地解读了杰弗里·巴瓦的作品，并联系他的生活、时代以及斯里兰卡国内形势的变化进行分析，旨在综合记录和鉴赏这位建筑师和他的作品。全书完整呈现了杰弗里·巴瓦最重要的作品，包括一些鲜少发表过的项目，从他早期职业生涯到最重要的建筑案例，其中包括两个持续多年的自宅项目。

## 五、热点与焦点

日常生活：作为一种设计视角的关注

近几十年来，全世界的城市化浪潮异常迅猛，在亚洲和中国的表现尤其突出。在实现国家现代化的宏伟目标之际，对具体的日常生活、物质格局、空间组合和自然生态也有巨大的冲击。第15届威尼斯双年展“前线报道”中，中国国家馆的主题为“平

# 2017 建筑艺术年度发展报告

刘托 杨萃华 辛塞波 黄续

2017 年是中国经济转型的“关键之年”，也是建筑业持续深化改革的重要一年。这一年，党的十九大胜利召开、国家主导的行业改革顶层设计落地……一系列关乎建筑业改革发展的大事、政策不断，令业内人士兴奋不已，全景式地回顾过去一年建筑业的改革足迹显得十分必要。首先，国家主导建筑业改革顶层设计落地。2月，国务院办公厅印发《关于促进建筑业持续健康发展的意见》，从深化建筑业简政放权改革、完善工程建设组织模式、加强工程质量安全管理、优化建筑市场环境、提高从业人员素质、推进建筑产业现代化和加快建筑业企业“走出去”等方面提出了20条措施，这对促进建筑业持续健康的发展具有重大意义。其次，建筑业发展步入“质量时代”。3月，住房和城乡建设部发布《关于印发工程质量安全提升行动方案的通知》。9月，中共中央、国务院印发《关于开展质量提升行动的指导意见》。从住房和城乡建设部持续推动行业工程质量安全提升的一系列行动中也可以看出，建筑业正全面步入“质量时代”。再次，打造核心竞争能力。

党的十九大报告首次提出了“建设现代化经济体系”，指出我国经济已由高速增长阶段转向高质量发展阶段。在新常态下，建筑业从高速增长转向中高速增长已成为全行业的共识，面对产业结构不断优化升级的压力，行业企业要想谋求长远发展，唯有积极应对、主动适应、创新发展，才能在激烈的市场竞争中站稳脚跟。

## 一、综述

当下，建筑领域以协调、绿色、开放、共享等发展理念为指导，落实“十九大”精神是新时代城市规划工作的使命和任务，如何将城市规划与新时代具体实践紧密结合起来，如何将传统文化与时代创新有机结合，是把中央精神落到实处的关键。目前，在从“增量社会”向“存量社会”迈进的过程中，产业结构持续调整、利益格局深刻变化。2017年，城市建设在“城市双修”“生态宜居”“城市设计”“京津冀协同发展”“北京城市规划”等视角下持续探讨中国城乡规划出现的一系列变化，城市发展的宜居性、

民设计，日用即道”，策展人梁井宇联合场域建筑、马可、众建筑、润建筑、宋群、无界景观、王路、朱竞翔和左靖等九个不同领域的设计团队或艺术家展示了日常生活中的设计。参展人作品围绕展览主题，内容涵盖“衣”“食”“住”三个部分。建筑师刘家琨的“西村大院”项目入选了2016威尼斯建筑双年展主题馆，刘家琨的作品讨论了中国民众公共生活与城市文化空间相互拓展的关系，在重塑城市精神空间的同时，有别于当代城市文化的趋同性，彰显出该作品所在的城市——“成都”的文化基因。

同济大学建筑与城市规划学院王骏阳教授在《建筑学报》上连续两期发表了“日常”话题文章，他将其称为“建筑学的一个零度议题”。文章通过对20世纪下半叶以来的建筑学思想中的演变发展的回顾，以及对当代中国建筑在实践、研究和教学等方面相关案例的讨论，试图在城市、建筑和文化意义等不同层面阐述“日常”的含义，将“零度”议题作为建筑学的命题，进而对一种基于日常的建筑学观念进行理论上的思考。

## 五、小结

通过对2016年建筑界实践、理论、相关活动的梳理，可以看出整体社会环境的改变势必会给城市建设带来更加良性、可持

续的发展。城镇建设不再贪大贪洋，而是更加注重区域的协调发展，注重城市死角的活化和艺术性，注重村镇建设和保护的双赢。建筑设计从建筑本体入手，兼顾其环境文脉场所精神以及文化性、生态多样的原则，呈现出回归本体、面向未来的发展态势。各类建筑艺术与文化活动、会议丰富多彩，不仅带动了设计者的学理提升，而且为今后的设计之路指明了方向。在理论建设领域，相关学者面对当下现实，理论联系实际，做出既具有国际视野又注重本土实际的学术探索，成果丰硕。

注释与参考文献：

- [1] 《建筑学报》(2016 1-11)
- [2] 《新建筑》(2016 1-11)
- [3] 《建筑师》(2016 1-11)
- [4] 《小城镇建设》(2016 1-11)
- [5] 《城市规划学刊》(2016 1-11)
- [6] 《城市规划》(2016 1-11)
- [7] 《世界建筑》(2016 1-11)
- [8] 《城市建筑》(2016 1-11)
- [9] 《时代建筑》(2016 1-11)

生态性、协同性特征得到凸显和加强。建筑发展在“中国文化”“传承转化”以及“乡村建设”“空间改造”等主题的引领下继续进行着富有成效的探索。建筑创作关注建筑文化与文脉、乡村空间提升等，建筑理论方面在建筑传统文化的再读与传承上进行了持续探讨。今年的展览、论坛、评选等活动此起彼伏，精彩纷呈，主题大多集中在传承经典、建筑批评、遗产保护等方面。本文选取了2017年中国建筑界具有代表性的主要成就与事件，总括了年度建筑艺术创作的发展脉络与趋向，总结了2017年我国建筑领域的建设实践工作，对于我们反思缺失、辨析今后道路都有可以借鉴的作用。

## 二、城市建设

2017年的城市建设工作如火如荼，成果丰硕。在城市规划主题上，2017年相关论坛主要围绕“城市双修”“生态宜居”“绿色智慧”等议题展开。具体表现在：国际生态城市理论前沿与实践进展、生态宜居城市规划建设、中外城镇化发展进程比较、绿色交通与综合交通体系、智慧城市建设最新进展、城乡规划改革与城市转型发展、历史文化名城（镇）的保护与发展、城市双修理论与实践、城市综合管廊规划建设管理、海绵城市规划与建设、“多规合一”与空间规划体系变革、城市老旧小区改造实践与有机更新、城市设计与城市特色风貌塑造、特色小镇规划建设管理与产业创新、绿色生态社区评价与发展、雄安新区与京津冀协调发展、科学把控“城市设计”试点工作、美丽中国生态理论与实践、数据驱动的可持续城市、城市双修升级版的海口实践等相关议题。

在规划政策方面，住房和城乡建设部副部长黄艳作了《落实“十九大”新时代目标、方略和任务——转变城市规划的理念和方法》的报告。她提出，落实“十九大”精神是新时代城市规划工作的使命和任务。第一，以人民为中心，以市民最关心的问题为导向，共建共治共享，建设让人民满意的城市；第二，促进城市发展治理和效益的提升，解决发展不平衡不充分的问题，推动城市发展由外延扩张式向内涵提升式转变；第三，践行新发展理念，创新协调绿色开放共享；第四，实现人与自然和谐共生、美丽中国、宜居城市；第五，保护传承历史文化、延续城市特色、塑造城市精神；第六，参与城市治理全过程，提高城市治理能力和现代化水平。总之，要着力增强城市整体性、系统性、生长性，不断提高城市承载力、宜居性、包容性。

### 2.1 城市双修

2017年3月，住房城乡建设部印发了《关于加强生态修复城市修补工作的指导意见》，安排部署在全国全面开展生态修复、城市修补工作，明确了指导思想、基本原则、主要任务目标，提出了具体工作要求。《指导意见》指出，生态修复、城市修补是治理“城市病”、改善人居环境的重要行动，是推动供给侧结构性改革、补足城市短板的客观需要，是城市转变发展方式的重要标志。《指导意见》要求各地将“城市双修”作为推动供给侧结构性改革的重要任务，以改善生态环境质量、补足城市基础设施短板、提高公共服务水平为重点，转变城市发展方式，治理“城

市病”，提升城市治理能力，打造和谐宜居、富有活力、各具特色的现代化城市，让群众在“城市双修”中有更多获得感。《指导意见》明确了开展“城市双修”的基本原则和目标，要求以政府为主导，协同推进；统筹规划，系统推进；因地制宜，分类推进；保护优先，科学推进。要求2017年各城市制定“城市双修”实施计划，完成一批有成效、有影响的“双修”示范项目。《指导意见》从完善基础工作、统筹谋划“城市双修”、修复城市生态、改善生态功能、修补城市功能、提升环境品质、健全保障制度、完善政策措施等五个方面对推动“城市双修”工作提出指导意见。

### 2.2 生态宜居

十九大报告指出，要“以城市群为主体构建大中小城市和小城镇协调发展的城镇格局”，在新时代的新城镇格局下，城市宜居方案发生了新变化，中小城市和小城镇为城市宜居提供了新的可能性。在“2017未来城市峰会”上，住建部原副部长仇兴认为GDP、幸福指数和可持续性共同构成了“城市发展铁三角”，前两个是结果导向，后一个是标准导向，规划建设生态宜居城市要平衡好三者之间的关系。清华大学新型城镇化研究院执行副院长尹稚认为，“生态”追求的是一种自然生态与人生生态之间的共生关系，“宜居”是对人需求的认识，是对人最本性诉求的回应。中国城市和小城镇改革发展中心理事长李铁为建设生态宜居城市提出了三点建议：首先要增加包容，要细致耐心的服务，要欢迎与新经济模式相关的市场化主体和外来人口参与城市的发展和建设；其次，要转变执政理念，要深入了解城市居民的需求，不能以精英思维排斥任何城市需要的人口和产业；最后，要适应城市的物质生态和社会生态，体现出真正的生态宜居城市理念。

### 2.3 城市设计

随着城市建设发展日渐成熟，城市从外向型的拓展逐步转变为内向型的优化提升，城市设计作为规划管理的辅助手段日益受到重视。为探索推动城市设计工作，塑造城市特色风貌，经各地推荐并组织专家评审，2017年3月14日，住房城乡建设部印发了《关于将北京等20个城市列为第一批城市设计试点城市的通知》，将北京市、黑龙江省哈尔滨市、吉林省长春市、山东省青岛市和东营市、江苏省南京市和苏州市、安徽省合肥市和马鞍山市、浙江省杭州市等列为第一批城市设计试点城市名单。

2017年3月，住建部正式发布《城市设计管理办法》，提出城市设计是落实城市规划、指导建筑设计、塑造城市特色风貌的有效手段，贯穿于城市规划建设管理全过程。建设标准化、精细化、品质化的人居环境，提升城市品质和国际竞争力，这既是“城市愿景”国际巡展的主题，也是城市设计的使命所在。城市设计学术委员会2017（广州）年会暨“城市愿景”国际巡展活动为期一个月，该活动在广州城市规划展览中心进行。展览以项目和文献的方式呈现广州城一个多世纪以来的城市规划设计发展与变迁，展现广州在继承传统的基础上，伴随着现代化的脚步行进在锐意进取的道路上，以更加多元、开放的姿态向世界展现其独特的魅力。2017深港城市\建筑双城双年展（深圳）主题为“城市共生”，作为以“城市\城市化”为固定主题的双年展，“深双”关注当下与每一个人休戚相关的城市议题。展览举办地南头古城

既是历史古城，又是在剧烈的城市化进程中形成的典型城中村，其中也包含旧厂房工业区，这三种形态的叠加是深圳旺盛活力的一个缩影，结合了历史、改革开放以来的工业化和经济发展，充分体现深圳作为新型全球城市飞速发展的面貌，而本届“深双”将以“城市策展”的方式为南头古城描绘全新的图景——一个面向世界和未来的“共生”范例。

## 2.4 京津冀协同发展新阶段

在京津冀协同发展的过程中，疏解北京的非首都功能无疑是重中之重，有序疏解北京非首都功能为核心的京津冀协同发展战略贯穿始终。规划要求把握住“舍与得”的关系，贯穿疏解非首都功能这个“牛鼻子”，以河北雄安新区和北京城市副中心为“两翼”，作为疏解非首都功能的集中承载地。在京津冀协同发展这个重大国家战略中，设立雄安新区则是党中央做出的一项重大的历史性战略选择。2017年4月1日，中央决定设立河北雄安新区，党的十九大报告也已经在雄安新区规划建设指明了发展方向。在编制雄安新区规划的过程中，坚持的一条大原则是生态优先、绿色发展。新区注重生态绿地和水域的蓝绿空间比例，目前设定的比例不低于70%，并划定了开放边界和生态红线。作为京津冀协同发展一个重要组成部分的雄安新区，规划建设有了较大的进展。年内发布的《京津冀能源协同发展行动计划（2017—2020年）》立足于京津冀能源特点，全面推动能源协同发展，强化区域协同保障。

## 2.5 北京城市规划

2017年2月下旬，习近平在北京市考察城市规划建设工作中指出，北京城市规划要深入思考“建设一个什么样的首都，怎样建设首都”这个问题。习近平要求把握好战略定位、空间格局、要素配置，坚持城乡统筹，落实“多规合一”形成一本规划、一张蓝图，着力提升首都核心功能，做到服务保障能力同城市战略定位相适应，人口资源环境同城市战略定位相协调，城市布局同城市战略定位相一致，不断朝着建设国际一流的和谐宜居之都的目标前进。9月，党中央、国务院批复了《北京城市总体规划（2016年—2035年）》，为北京市城市发展及规划、建设和管理工作指明了方向，对组织实施总体规划提出了明确的工作要求。当前，全国正在开展新版城市总体规划的编制试点工作。在这个关键时刻，北京编制城市总体规划的生动实践和丰硕成果，起到了重要的示范、引领和表率作用，也是首都对全国的贡献。

建设北京城市副中心是千年大计、国家大事，是疏解非首都功能的标志性工作。为疏解北京非首都功能，北京城市副中心建设近年在加快推进，目前主要部分已经基本建成。副中心的建设凝聚了全球顶级设计师的智慧。年内，北京副中心总体城市设计和六个重点地区详细城市设计已通过专家评审，整个方案将突出亲水特征、人文特色、和谐宜居，着力打造鲜明的城市特色，目的就是要将北京城市副中心建成绿色城市、森林城市、海绵城市、智慧城市的示范区。副中心规划编制呈现出“新时代”特点：围绕城市副中心的功能定位，把服务北京中心城区、服务京津冀协同发展作为规划编制的出发点；突出新理念，如强调以绿色交通为先导的发展模式，强调城市功能的综合性，主张土地混合使

用，主张生态廊道、风道，强调构建疏密有致的城市肌理的重要性等；北京城市副中心体现着生态城市的理念，广泛应用世界最先进的绿色建筑技术、可再生能源技术。在这里，节能环保的标准、材料、技术、工艺均为全球领先水平。

## 三、建筑创作

2017年建筑创作作品呈现出关注中国本土文化、关注建筑本体及绿色建筑，以及深入到日常生活的空间改造，面对更加具体、微观的现实问题的层面，取得了具有突破性的成绩。更重要的是，今年的建筑创作理论呈现出丰富、多元、深入的特点，各式展览、论坛、会议、评选此起彼伏，对建筑理论的关注和重视呈现出前所未有的局面。

### 3.1 多元共存的建筑创作

#### 中国文化的体现

对中国传统文化的体现是2017年建筑创作的一个主要特征，说明“文化自信”在建筑创作中已经深入人心。中国城市建筑在尊重自己的历史的基础上“讲述自己的故事”，从而展现出一个文明城市鲜明的个性和气质，这不仅是每一位市民都希望看到的，也是每一个建筑设计者应该努力追求的。巴黎国际大学城“中国之家”是一栋学生宿舍楼，主要功能包括独立寝室及文化客厅。张永和非常建筑事务所的方案将宿舍房间组织成围绕中心庭院的环形，让学生生活在良好的自然环境中。除了中心庭院，建筑师在建筑周围及屋顶上都设计了园林，中心庭院中的楼梯再串联一系列绿化了的平台，将一个垂直的景观体系融入建筑中去。中国的青砖作为主要外立面材料，并通过镂空、浮雕等不同的砖的砌筑方式，反映出建筑师对细部和工艺是重要的建筑形式这一理念的认同。内立面采用木格栅，和外立面的黏土砖一起进一步表达了中国传统中以土木定义的建筑观。

2017年9月竣工的昭君博物馆为中国建筑设计院有限公司曹晓昕团队的作品。昭君博物馆新馆选址在神道南侧，守住神道两端与青冢遥相呼应，并且串联整个场地。由于坐落在这样一个特殊的位置上，新馆不单作为旧馆的升级，同时也起到了景区大门的作用。青冢是旅游区的主核心，新馆设计为一种谦逊的姿态，进行自我弱化，降低高度、调整虚实为了凸显青冢，形成青冢与新馆和谐的主次关系。同时新馆的外轮廓成为青冢的天然景框。同时追溯中国古老的土木建构方式，从材料和工艺上实现对“土木之像”的现代化再现与再造。作为兴村产业“基地”原有的红糖家庭作坊，建筑师徐甜甜相信即使建筑“硬件”不再崭新，人文“软件”上的丰富生机可以重新给村庄注入活力。新的红糖工坊传承了村庄内核的文化传统元素，体现了其内在的文化价值，也展示了兴村不同于其他古村落独特特征。兼具红糖生产厂房、村民活动和文化展示等功能的兴村红糖工坊，成为一处衔接村庄和田园的重要场所——当地的村民田间劳作之余可以在此休憩，外来的游客也可在此体验田园诗意。工坊注重强调传统文化的价值，可谓是活态展示的博物馆。

#### 日常空间改造

继去年对“日常”的理论和实践探索，年内相当数量的建

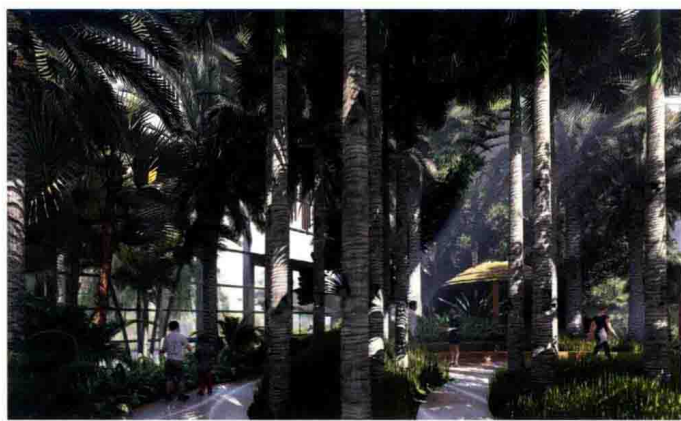
筑师将设计焦点聚集在对“日常生活空间”的改造和提升上。引人注目的“船长之家”的设计是从针对结构加固方式的思考开始的。经过一系列的对比，建筑师董功最终选择了在保留原有砖墙结构的基础上添加一层12cm混凝土墙的方法。这一策略不仅满足了加固和加建的基本需求，同时也提供了更多可以改善空间品质的可能性。新的结构介入使房屋的空间格局得以重新调整，原有的砖墙可以适当地被拆除或移位。建筑师选择拱作为三层的结构形态是两边承重墙向上汇聚自然生成的结果，也是船长一家信仰基督教进而对宗教空间的隐喻。改造后的船长之家于村落“既融入又跳出”：拱自身具备谦卑、内敛的形态，不给人以过分侵略或支配的感觉，其曲线形态又区别船长之家于周边任何一个建筑。船长之家的改造给一家人提供更多有质量的生活空间，赋予他们生活的尊严，同时也能成为他们家庭情感的载体。

七园居位于德清莫干山对河口水库以南被竹林覆盖的丘陵之中。自然村的房屋沿道路铺开，七园居所在的保留民房是其中为数不多有溪流环绕与腹地阻隔的，业主租下这里希望将其与周边场地一起改造为精品民宿。场地上原有一栋二层的民房和若干一层的单坡辅助用房。设计保留了场地上原有的木结构与夯土墙混合承重的主体民房。保留民房受木结构跨度的限制，开间只有3.6m<sup>2</sup>，考虑客房的舒适性，我们将六开间重新隔断成四开间，再通过室内功能的布置，化解落入室内的木结构柱子，使保留木结构成为客房的体验元素。同时，设计还保留了民房北侧单坡辅助用房与主体民房之间的高差，新建的咖啡厅便位于此处，与主体民房一层北侧的大堂由室内楼梯连接，外部由跨越场地自然高差的路径串联。

### 绿色生态建筑

2017年，“绿色生态建筑”的建设更具生态、文化指向，它们在建筑设计、建造和使用中充分考虑环境保护的要求，将建筑物与环保、高新技术、能源等结合起来，在有效满足各种使用功能的同时有益于使用者的身心健康，创造出了符合环境保护要求的工作和生活空间结构。作为北京世园会最重要的标志性建筑，世园会中国馆以“锦绣园艺情，如意中国梦”为主题，期望最终建设成为一个“生态文明的建筑典范”。中国馆在设计上秉承与园区山水格局相协调、使用最新的绿色技术、融入地域文化元素、表达园艺主题、兼顾会后利用等内涵和理念。设计团队期望以诗意的中国语言讲述美丽的园艺故事。建筑师崔愷把中国馆设计成半环形，它以圆满温润的轮廓融入场地，环山抱水，是整个园区景观脉络的延续。这个设计源于中华园艺脱胎农耕文明的历史，梯田之上大量种植白、黄、红、黑、紫等稗壳各色的谷物，运用雾喷、照明等技术，营造返璞归真的田园景色。师法自然，传递生态文明。效仿先人“巢居”“穴居”的古老智慧，北京世园会将中国馆打造成一座会“呼吸”、有“生命”的绿色建筑。

北京世园会植物馆的创意灵感来源于红树林。升起的地坪、垂悬的根须，不仅仅对观众有着强烈的视觉吸引力，也为漫长夏季里在户外排队的观众提供了人性化的遮阳场所。在这里玩自拍、看人工智能喷雾表演，观众在排队时将不会感到乏味，反而充满了好奇和渴望。由URBANUS都市实践创建人之一王辉设计的植物馆建筑分为四层，有别于一般温室的开门见山，建筑的参观动



北京世园会植物馆

线是从展厅进入大温室然后再回到展厅，让观众在多种语境下充分享受和领悟“植物，不可思议的智慧”这个话题。建筑用全新的视角吸引观众探索不可思议的植物智慧，寓教于乐地唤醒人们重新思考人类文明与地球生态如何共赢。

### 建筑遗产保护

我国是世界文明古国、文化遗产大国，正处于城镇化快速发展的历史时期，遗产保护工作任重道远。年内，相关建筑遗产保护活动致力于积极传播国内外领先的建筑遗产保护修复与利用理念，充分展示先进的保护修复与利用技术，有效扩大建筑遗产保护在公众中的影响力，有力提升我国建筑遗产保护修复与利用整体水平。《建筑学报》2017年第一期以较大篇幅报道了金陵大报恩寺遗址公园规划设计。金陵大报恩寺遗址公园经历12年蹉跎规划和设计，建设的一期工程尘埃落定。落成的欣喜和遗址固有的苍凉并存，历史的流动和遗产保护的物化共生。这个项目凝聚老中青几代人的研究成果，汇合几十人合作的工作成效，印证对于遗产保护理解以及对于历史文化承认证的不断深化历程。南京市政府因大报恩寺具有重要的历史、文化、艺术和科学价值，决定规划建设大报恩寺遗址公园。由东南大学组成的城市设计、建筑历史、遗产保护、建筑设计等多学科紧密合作的项目设计团队，承接了这一传承历史文化的重要项目。陈薇教授以侧记的方式，展现了历史研究作为重要的一环，始终贯穿在该项目的推进过程中，同时，对遗产保护与历史文化遗产所涉及的诸多问题，在文中也作了相应的讨论，并由此提出了严格保护、叠合历史、衔接现状、科学发展的宽广思路。

年内，中冶建筑研究总院在文物保护领域成功完成了故宫乾隆花园掇山叠石假山安全性鉴定项目。该项目是国内首次对故宫皇家园林掇山叠石假山进行安全性鉴定，弥补了多项技术空白，成为文物保护领域的标杆性项目。该项目涉及测绘、物理、化学、水文、地质、气候、历史、考古、建筑、材料、文物保护等多方面的内容，技术难度大，工作要求高，是通过科学的检测、监测等手段及时发现隐患，通过系统安全评估等方法分析病害和损伤的原因、危害程度、结构和材料的损毁规律等，通过系统处理、科学管理、灾害预防、日常维护及时降低或消除各种风险，并以此为依据选择确定科学的系统性保护方法技术的具体实践。在文物建筑领域，中冶建筑研究总院将契合中冶集团“坚持走高科技建设之路、新兴产业的领跑者”的发展战略目标，为文物建筑保